

PROJEKT BUDOWLANY

dla zamierzenia inwestycyjnego pt.:

„Modernizacja (przebudowa) drogi do gruntów rolnych w miejscowości Klepaczka”

inż. Ryszard Sidorowicz
Uprawnienia budowlane
do projektowania i kierowania robotami
budowlanymi bez ograniczeń
w specjalności konstruktora budowlanej
nr ew. SLK/0096/PWQK/03

Inwestor: Gmina Starcza
ul. Gminna 4
42-261 Starcza

**STAROSTWO POWIATOWE
w CZĘSTOCHOWIE
Wydział Administracji
Architektoniczno-Budowlanej
ul. Sobieskiego 9
42-217 CZĘSTOCHOWA**

Załącznik do zgłoszenia
Nr AB.6443.13.2022 (D.19)
z dnia 30.01.2023
Podpis

Opis inwestycji

Nazwa inwestycji:

Modernizacja (przebudowa) drogi do gruntów rolnych w miejscowości Klepaczka

Lokalizacja: działka nr 195 (obręb Klepaczka)

Miejscowość: Klepaczka

Gmina: Starcza

Powiat: Częstochowski

Inwestor : Gmina Starcza

Opracował: Ryszard Sidorowicz

STAROSTWO POWIATOWE
w CZĘSTOCHOWIE
Wydział Administracji
Architektoniczno-Budowlanej
ul. Sobieskiego 9
42-217 CZĘSTOCHOWA

Opracowanie skróconego projektu zawiera :

Opis techniczny :

1. Przedmiot opracowania
2. Podstawa i materiały do opracowania
3. Lokalizacja i warunki terenowo- prawne
4. Charakterystyka stanu istniejącego
5. Projektowane rozwiązanie
6. Etapy rozwiązań konstrukcyjnych
7. Pochylenie podłużne i poprzeczne
8. Roboty dodatkowe
9. Uwagi końcowe

2. Część rysunkowa :

Rys nr 1 – Mapa sytuacyjno – wysokościowa z przebiegiem drogi

Rys nr 2 – Przekrój warstwy konstrukcyjnej drogi

Rys nr 3 – Przekrój warstwy konstrukcyjnej pobocza

OPIS TECHNICZNY

1. Przedmiot opracowania

Przedmiotem opracowania jest wykonanie projektu budowlanego wykonawczego - uproszczonego dla zadania pt.: „Modernizacja (przebudowa) drogi do gruntów rolnych w miejscowości Klepaczka”.

Przedmiotem inwestycji jest zagospodarowanie terenu istniejącego pasa drogowego związanego z przebudową drogi do gruntów rolnych w miejscowości Klepaczka.

Planowana przebudowa ma na celu zapewnienie bezpiecznego dojazdu do pól jak również poprawę parametrów użytkowych i technicznych drogi.

Przebudowany odcinek drogi stanowi dojazd do gruntów rolnych położonych w miejscowościach Klepaczka i Starcza.

Długość drogi przewidzianej do przebudowy wynosi 400 mb.

W zakresie projektu jest rozwiązanie zagadnień technicznych, konstrukcyjnych oraz warunków wykonania drogi.

Inwestorem przedsięwzięcia jest:

GMINA STARCZA
42-261 Starcza
ul. Gminna nr 4

STAROSTWO POWIATOWE
w CZĘSTOCHOWIE
Wydział Administracji
Architektoniczno-Budowlanej
ul. Sobieskiego 9
42-217 CZĘSTOCHOWA

2. Podstawa i materiały do opracowania

Jako podstawę do opracowania przyjęto:

- mapę sytuacyjno – wysokościową do celów opiniodawczych w skali 1:1000 wydaną przez Starostę Częstochowskiego
- Rozporządzenie Ministra Infrastruktury z dnia 24 czerwca 2022 r. w sprawie przepisów techniczno-budowlanych dotyczących dróg publicznych (Dz.U. 2022 poz. 1518)
- szczegółowe pomiary i inwentaryzację wykonaną przez jednostkę projektującą
- obowiązujące przepisy, wytyczne i normatywy.
- uzgodnienia z Gminą Starcza

3. Lokalizacja i warunki terenowo- prawne.

Droga znajduje się w gminie Starcza w miejscowości Klepaczka i stanowi komunikację do pól. Droga przewidziana do przebudowy łączy się od strony zachodniej z ul. Spacerową w Starczy. Droga jest użytkowana przez rolników, ponieważ prowadzi do obszarów rolnych i gospodarstw.

Inwestycja przebiegać będzie w pasie drogowym drogi gminnej o nr ew. 195 (obręb Klepaczka).

4, Charakterystyka stanu istniejącego

Istniejąca droga gminna:

- posiada nawierzchnie gruntową
- szerokość istniejącej jezdni jest zróżnicowana i wynosi od 2,50 do 3,5 m,
- brak wyznaczonych poboczy i spadków jednoznacznych dla spływu wód
- występują grunty – kat. IV,
- odcinek drogi przewidziany do modernizacji (przebudowy) na długości 400,00m posiada nierówności i przełomy. W okresie opadów i roztopów przejezdność pojazdów mechanicznych staje się utrudniona, a czasami niemożliwa.

5 Projektowane rozwiązanie

Planowana modernizacja (przebudowa) ma na celu wydzielenie jezdni o szerokości 4m i zastąpienie jej istniejącej nawierzchni gruntowej jezdnią z betonu asfaltowego. Projektowane wydzielenie jezdni na przeważającym odcinku opracowania zawierać będzie ślad jezdni istniejącej.

W ciągu jezdni asfaltowej zostanie wykonane obustronne pobocze o szerokości 0,75m wzmocnione kruszywem łamanym frakcji 0/31,5mm.

Spadek poprzeczny jezdni dwustronny (daszkowy) - 2%.

Nie przewiduje się znaczących zmian wysokościowych w stosunku do istniejącego terenu. Projektowana niweleta drogi wzniesiona o konstrukcję z wyrównaniem spadków podłużnych w stosunku do istniejącej nawierzchni drogi.

Na modernizowanej drodze do gruntów rolnych wody opadowe odprowadzane będą za pomocą pochyleń podłużnych i poprzecznych w kierunku obustronnych poboczy.

Włączenie przebudowywanej drogi należy dostosować do istniejącego skrzyżowania w obrębie ul. Spacerowej w Starczy – promień łuków skrzyżowania w ul. Spacerowej R – 5m.

6. Etapy rozwiązań konstrukcyjnych

Początek opracowania przyjęto po krawędzi nawierzchni bitumicznej drogi gminnej ul. Spacerowej w Starczy.

Warstwy konstrukcyjne

- warstwa ścieralna z betonu asfaltowego o grubości 4m, układana po uprzednim skropieniu podbudowy emulsją między warstwową asfaltową w ilości 0,8kg/m².
- podbudowa górna z kruszywa łamanego frakcji 0 -31,5mm o grubości 10 cm po zagęszczeniu
- podbudowa dolna z kruszywa łamanego frakcji 0 -63mm o grubości 15 cm po zagęszczeniu.

Pod warstwy konstrukcyjne należy wykonać koryto w gruncie rodzimym.

inż. Ryszard Sidorowicz
Uprawnienia budowlane
do projektowania i kierowania robotami
budowlanymi bez ograniczeń
w specjalności techniki budowlanej
nr ew. SLK.00096/PWA. K.0.

STAROSTWO POWIATOWE
w CZĘSTOCHOWIE
Wydział Administracji
Architektoniczno-Budowlanej
ul. Sobieskiego 9
42-217 CZĘSTOCHOWA

Podstawowe parametry rozwiązania drogowego:

- korytowanie, wyprofilowanie i zagęszczenie podłoża pod warstwy konstrukcyjne,
- ułożenie warstwy dolnej podbudowy następnie jej wyrównanie i zagęszczenie – grubość po zagęszczeniu 15cm
- ułożenie warstwy górnej podbudowy następnie jej wyrównanie i zagęszczenie – grubość po zagęszczeniu 10cm
- skropienie międzywarstwowe emulsją asfaltową
- ułożenie mieszanki z asfaltu betonowego i jej zagęszczenie – grubość warstwy po zagęszczeniu 4cm 5cm
- ułożenie warstwy pobocza z kruszywa łamanego następnie jego wyrównanie i zagęszczenie – grubość po zagęszczeniu 10cm
- odwodnienie powierzchniowe zaprojektowano spadkiem poprzecznym dwustronnym 2,0%

7. Pochylenie podłużne i poprzeczne

Projektowana niweleta drogi nawiązuje do istniejącej nawierzchni gruntowej wzniesiona o konstrukcję z wyrównaniem spadków podłużnych.

Spadek poprzeczny jezdni dwustronny 2,0 %. Przed przystąpieniem do robót drogowych należy wyznaczyć przebieg drogi gminnej.

8. Roboty dodatkowe

Po realizacji teren przyległy uporządkować i zagospodarować poprzez plantowanie.

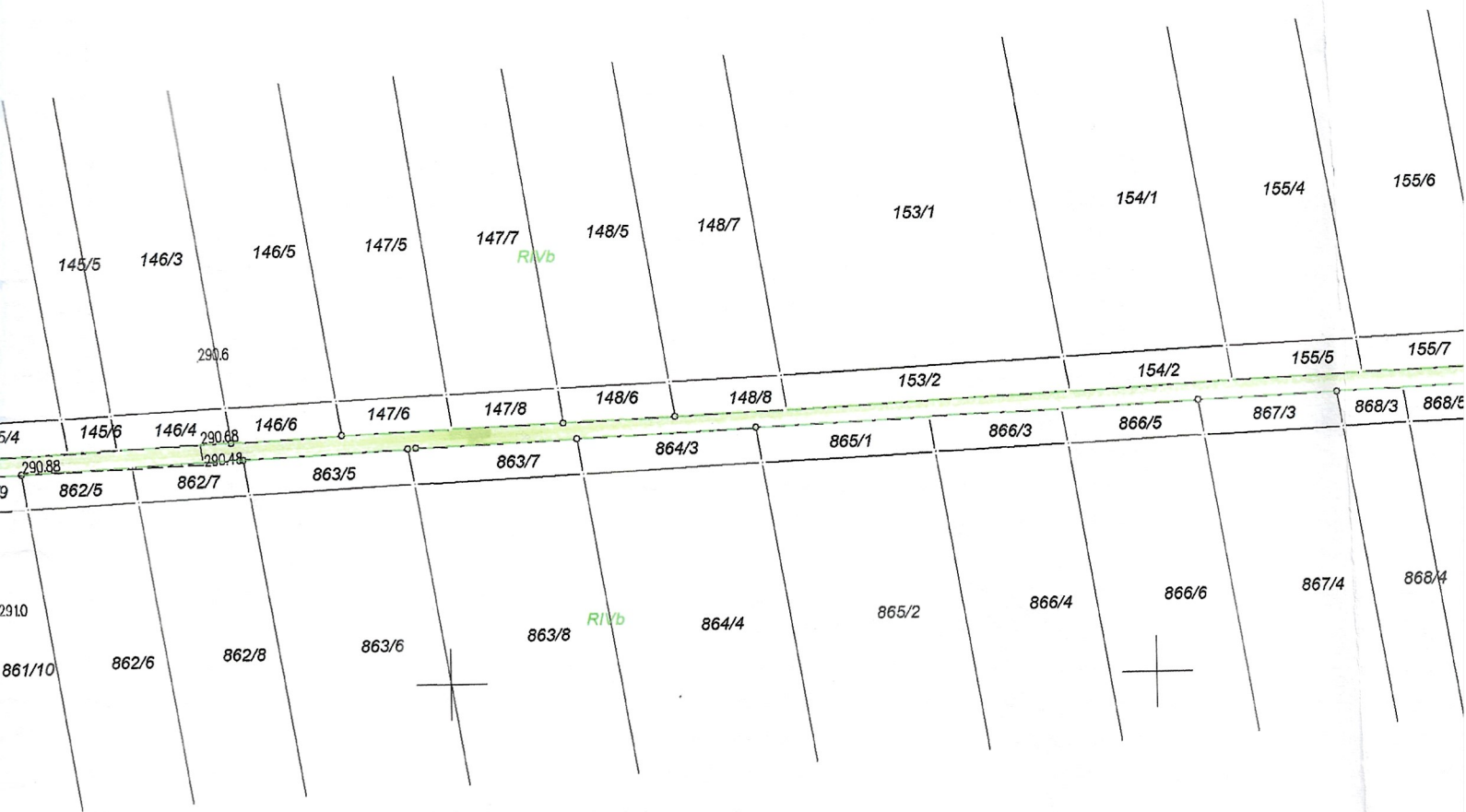
9. Uwagi końcowe

- oznakować teren budowy
- zabezpieczyć plac budowy
- należy stosować się do wszystkich uwag zawartych w projekcie technicznym.
- roboty prowadzić zgodnie z normami i warunkami technicznymi przy zachowaniu BHP

- zwrócić szczególną uwagę na zagęszczenie poszczególnych warstw konstrukcyjnych jezdni doprowadzających do wskaźnika $J_s - 0,97 - 1,0$
- w trakcie wykonywania robót zapewnić dojazd do pól.

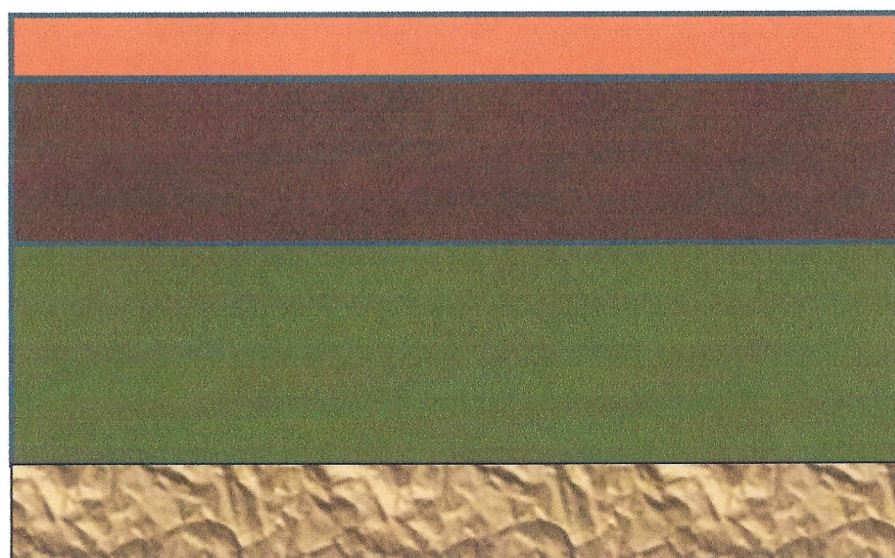
inż. Ryszard Sidorowicz
Uprawnienia zawodowe
do projektowania i kierowania robotami
budowlanymi i inżynierii
w specjalności konstrukcyjno-budowlanej
nr ew. SLK/0096/PWOK/03

**STAROSTWO POWIATOWE
w CZĘSTOCHOWIE
Wydział Administracji
Architektoniczno-Budowlanej
ul. Sobieskiego 9
42-217 CZĘSTOCHOWA**



Załącznik do zgłoszenia
Nr AB.6443.89.2023 (D.10)
z dnia 30.01.2023
Podpis





Warstwa z betonu
asfaltowego o grubości 4,5
cm po zagęszczeniu

Kruszywo frakcji - 31,5 mm
o grubości 10cm warstwy
po zagęszczeniu (warstwa
górną)

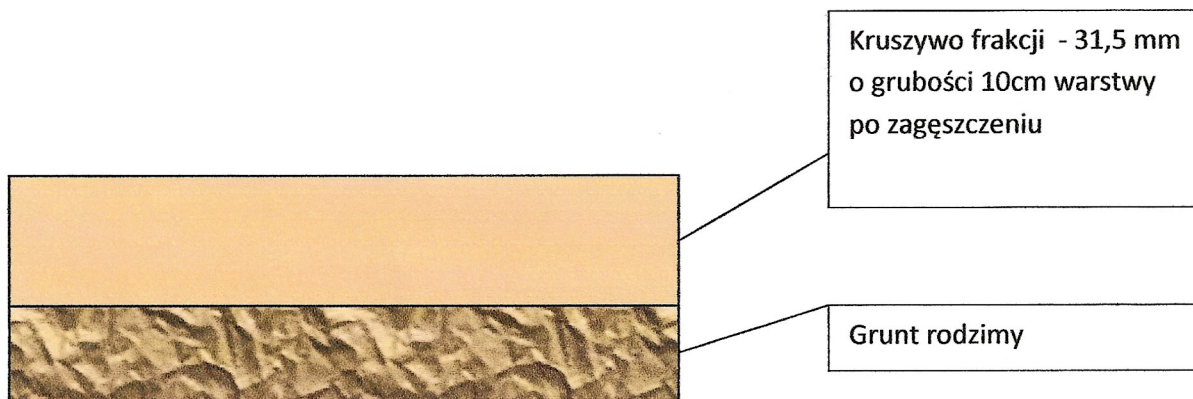
Kruszywo frakcji - 63 mm
o grubości 15cm warstwy
po zagęszczeniu (warstwa
dolna)

Grunt rodzimy

Rys.2. Warstwy konstrukcyjne nawierzchni drogi

**STAROSTWO POWIATOWE
w CZĘSTOCHOWIE
Wydział Administracji
Architektoniczno-Budowlanej
ul. Sobieskiego 9
42-217 CZĘSTOCHOWA**

inż. Ryszard Sidorowicz
Uprawnienia budowlane
do projektowania i kierowania robotami
budowlanymi bez ograniczeń
w specjalności konstrukcyjno-budowlanej
nr ew. SLK/0096/PWOK/03



Rys.3. Warstwy konstrukcyjne pobocza drogi

inż. Ryszard Sidorowicz
Uprawnienia budowlane
do projektowania i kierowania robotami
budowlanymi bez ograniczeń
w specjalności konstrukcyjno-budowlanej
nr ew. SLK/0096/P/12.01.03

**STAROSTWO POWIATOWE
w CZĘSTOCHOWIE
Wydział Administracji
Architektoniczno-Budowlanej
ul. Sobieskiego 9
42-217 CZĘSTOCHOWA**