

Opis Przedmiotu Zamówienia

Przedmiotem postępowania przetargowego jest przygotowanie schematu poczty pneumatycznej, zamontowanie, uruchomienie systemu, przeszkolenie personelu oraz pełnienie opieki gwarancyjnej.

Podstawą do przygotowania schematu poczty pneumatycznej jest załączony Opis techniczny, Przedmiar prac oraz informacje zawarte poniżej.

Zamawiający zaleca udział w wizji lokalnej, której celem będzie zapoznanie się ze specyfiką architektury budynków Szpitala Wojewódzkiego w Poznaniu.

Wykonawca po podpisaniu umowy zobowiązany jest do przygotowania schematu w terminie 14 dni od daty podpisania umowy i przedstawienia jej Zamawiającemu. Zamawiający w terminie 7 dni dokona oceny, zaakceptuje go, bądź zgłosi swoje uwagi, które Wykonawca będzie musiał uwzględnić w schemacie. Po zaakceptowaniu schematu Wykonawca, zgodnie z terminem zadeklarowanym w ofercie przetargowej, dokona montażu, uruchomienia, przeszkolenia personelu.

Poczta pneumatyczna musi być innowacyjnym rozwiązaniem logistyki szpitala, znacząco przyspieszającym proces transportu oraz eliminującym zagrożenie skażeniem.

1. Prace przygotowawcze:

Wykonawca zobowiązany jest do wykonania i przedstawienia Zamawiającemu schematu budowy poczty pneumatycznej, zgodnie z obowiązującymi przepisami. Zasadnicze czynności Wykonawcy w trakcie przygotowania schematu to:

- a) inwentaryzacja w zakresie niezbędnym do prawidłowego wykonania Schematu ze szczególnym uwzględnieniem pomieszczeń, gdzie zlokalizowane będą stacje oraz weryfikacja istniejących instalacji i planowanych związanych z pocztą pneumatyczną w celu uniknięcia kolizji,
- b) analiza systemów i zabezpieczeń przeciwpożarowych na terenie szpitala ze uwzględnieniem podziału obiektów na strefy pożarowe w zakresie niezbędnym do prawidłowego przygotowania Schematu systemu poczty pneumatycznej

z uwzględnieniem istniejącego układu zabezpieczeń przeciw pożarowych oraz obowiązującej ekspertyzy pożarowej,

- c) Przygotowany przez Wykonawcę Schemat będzie podlegał uzgodnieniom z Zamawiającym w zakresie przebiegu tras rurociągów, lokalizacji stacji poczty pneumatycznej, sposobu zasilania w energię elektryczną itp.,
- d) Wykonawca przekaze Zamawiającemu instrukcję użytkowania systemu,
- e) Wykonawca przekaze Zamawiającemu specyfikację techniczno-materiałową instalacji,
- f) Wykonawca przekaze Zamawiającemu opisy techniczne elementów instalacji,
- g) Wykonawca przekaze Zamawiającemu (DTR) - instrukcje elementów fabrycznych i urządzeń instalacji.
- h) Wykonawca przekaze Zamawiającemu warunki gwarancji jakości z podaniem czasu trwania, informację dot. czasu gwarantowanego usunięcia wad i usterek (w godzinach) od momentu zgłoszenia, obowiązków serwisu gwarancyjnego oraz obowiązków Zamawiającego.

Zamawiający informuje Wykonawcę, że na każdym etapie wykonania Schematu oraz prac instalacyjnych, Wykonawca zobowiązany jest konsultować z Zamawiającym lokalizację stacji i przebieg tras instalacji.

2. Roboty budowlane:

Zamawiający przewiduje m.in. następujące roboty budowlane:

- a) związane z układaniem rurociągów w istniejących budynkach szpitala,
- b) związane z montażem stacji nadawczo odbiorczych w pomieszczeniach szpitala,
- c) związane z wykonaniem przejść i przebić instalacji przez istniejące przegrody budowlane jak ściany, stropy, a w szczególności przez elementy obiektów będące ścianami lub stropami wydzielenia pożarowego,
- d) związane z odtworzeniem stanu przed wykonaniem instalacji poczty pneumatycznej po dokonaniu montażu instalacji i urządzeń tj. przywrócenie do stanu pierwotnego wszystkich miejsc, które zostały naruszone w trakcie prowadzonych prac, w związku z realizacją przedmiotu umowy oraz naprawa ewentualnych szkód. W razie niewykonania tych czynności Zamawiający zastrzega sobie możliwość zlecenia tych prac firmie trzeciej i obciążenia Wykonawcę kosztami prac odtworzeniowych,
- e) roboty budowlane związane z montażem maszynowni instalacji poczty pneumatycznej,
- f) Związane z adaptacją pomieszczenia, w którym zlokalizowana będzie centrala poczty pneumatycznej:
 - Wykonawca na własny koszt i własnym staraniem wyremontuje pomieszczenie przeznaczone na maszynownię poczty pneumatycznej, znajdujące się w piwnicy

Budynku Diagnostycznego. Wymiary pomieszczenia ok. 5,56 x 5,51 x 2,96 m (szer. x dł. x wys.)

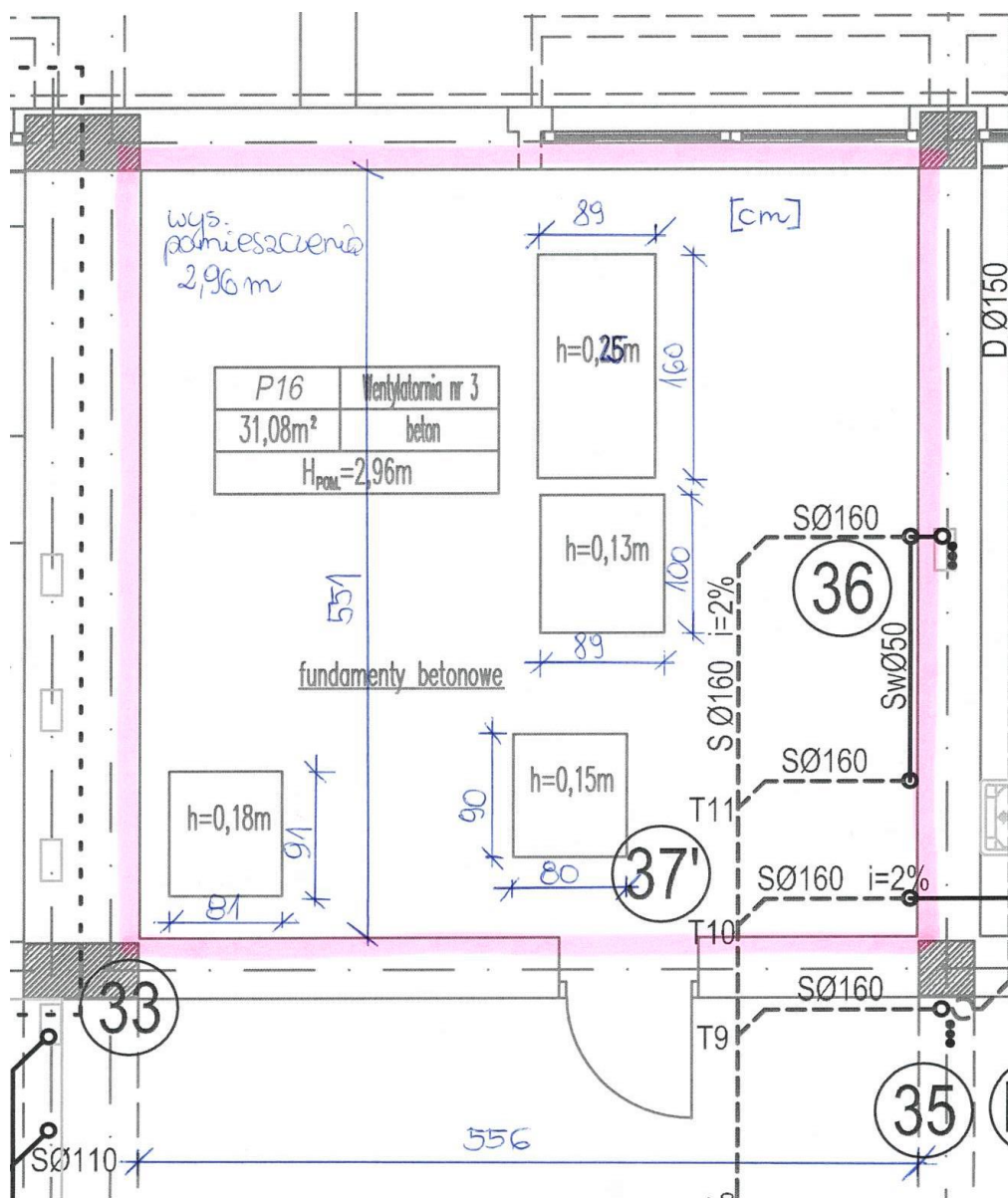
Prace remontowe pomieszczenia przeznaczonego na maszynownię poczty pneumatycznej polegać będą na:

- skuciu istniejących betonowych fundamentów w ilości 4 szt.,
- wyrównaniu i przygotowaniu podłoża pod ułożenie nowej wykładziny na posadzce (cokół z wykładziny wywinięty na ścianę na wysokość 10 cm),
- demontażu istniejących okładzin ściennych,
- demontażu starych, nieczynnych kanałów wentylacyjnych,
- wykonaniu nowych tynków wraz ze szpachlowaniem i malowaniem ścian,
- demontażu starych oraz zakupu i montażu nowych metalowych drzwi z kratką wentylacyjną wyposażonych w kontrolę dostępu (zgodną z systemem funkcjonującym w szpitalu. System kontroli musi być wpięty w istniejący w Szpitalu system sygnalizacji pożaru),
- wykonaniu kratki wentylacyjnej w ścianie zewnętrznej,
- montażu urządzenia chłodniczo – grzewczego typu split, zapewniającego temperaturę wymaganą do pracy maszynowni poczty pneumatycznej,
- wykonaniu przejść ppoż. nowo montowanych instalacji wchodzących do pomieszczenia,
- montażu kraty zabezpieczającej w oknie,
- rozbudowie w pomieszczeniu istniejącego szpitalnego systemu monitoringu,
- zamontowaniu alarmu,
- demontażu starej instalacji elektrycznej,
- wykonaniu nowej instalacji elektrycznej pomieszczenia :
 - wykonanie instalacji gniazd oraz oświetlenia wraz z pomiarami elektrycznymi,
 - montaż rozdzielnic wewnętrznej,
 - zasilanie rozdzielnic doprowadzić do stacji nN 558,
 - wykonanie instalacji uziemiającej.

Wszelkie prace związane z instalacją elektryczną należy ustalić na etapie wizji lokalnej z Głównym Energetykiem Szpitala Wojewódzkiego w Poznaniu.

Kolory wykładzin, ścian, drzwi do uzgodnienia z Zamawiającym na etapie wykonawstwa. Jakakolwiek ingerencja/uszkodzenie w natrysku p.poz. wykonany na stropie będzie się wiązała z jego naprawą/uzupełnieniem.

Rzut pomieszczenia przeznaczonego na centralę poczty pneumatycznej:



3. Infrastruktura teleinformatyczna

Wykonawca wyposaży maszynownię poczty pneumatycznej w niezbędny sprzęt i infrastrukturę teleinformatyczną służącą do obsługi ze szczególnym uwzględnieniem:

- Zamontowania szafy na punkt dostępowy z odpowiednim stopniem ochrony.
- Zamontowania Zarządzalnych przełączników sieciowych z wejściem na światłowody z montażem w szafie.
- Zamontowania wkładek światłowodowych do przełączników sieciowych po obu stronach światłowodu.

- Stworzenie sieci światłowodowej łączącej maszynownie z infrastrukturą teleinformatyczną Szpitala.
- Zasilania gwarantowanego do szafy i komputerów przemysłowych.

Ponadto Wykonawca w ramach zadania musi zapewnić aby urządzenia sterujące posiadały wszystkie niezbędne licencje (bezterminowe), które przekaze nieodpłatnie Zamawiającemu. Wszystkie kluczowe elementy sprzętu teleinformatycznego muszą zapewniać pełną redundancję (np. dwa zasilacze do komputera sterującego). Ponadto wykonawca zapewni rozbudowę istniejącego systemu kopii zapasowej Zamawiającego o niezbędne licencje wymagane do tworzenia kopii zapasowych systemu wdrażanego przez Wykonawcę.

System musi mieć możliwość tworzenia kopii zapasowych Backup w oparciu o rozbudowę obecnie wykorzystywanego przez Zamawiającego sprzętu i oprogramowania tj.:

- Identyfikator CommCell: 102807 Nazwa: bs01 Wersja: 11.28.52 Commvault platform release: 2022E

Wykonawca w ramach zamówienie bezpłatnie rozbuduje obecny system tworzenia kopii zapasowych o licencje i sprzęt niezbędny do bieżącego (codziennego) tworzenia kopii zapasowych całość wdrażanego systemu informatycznego. Z kopii zapasowych utworzonych w ramach tego działania będzie możliwość odtworzenia kompletnego systemu informatycznego Zamawiającego wdrażanego w ramach postępowania.

Wykonawca wykona również wszystkie inne, niewymienione prace, które będą konieczne do wykonania instalacji poczty pneumatycznej.

4. Informacje ogólne:

- a) W związku z faktem, że prace prowadzone będą w funkcjonującym obiekcie szpitalnym Wykonawca zobowiązany będzie do prowadzenia ich w taki sposób, aby dostosować je do pracy poszczególnych oddziałów szpitalnych.
- b) Wykonawca na własny koszt i własnym staraniem dokona zbiórki, segregacji, wywozu i utylizacji odpadów.
- c) Przy doborze materiałów Wykonawca musi stosować wyłącznie wyroby dopuszczone do stosowania w obiektach szpitalnych, posiadające właściwe certyfikaty, aprobaty techniczne, atesty, w tym higieniczny PZH lub świadectwa producenta o zgodności wyrobów zgodnie z ustawą z dnia 30 sierpnia 2002 r. o systemie oceny zgodności (Dz. U. Nr 166, poz. 1360) oraz dyrektywami unijnymi określającymi przeznaczenie wyrobu do stosowania w szpitalu. Wykonawca wykona prace z materiałów własnych.
- d) Pozyskanie niezbędnych zgód i pozwoleń na działanie/używanie poczty pneumatycznej w Szpitalu, przewidzianych przepisami polskiego prawa leży po stronie

Wykonawcy.

- e) Wykonawca przygotowuje i dostarczy **instrukcję obsługi** w języku polskim.

Gwarancja całego systemu

Wykonawca zapewni bezpłatny gwarancyjny szpitalny pakiet serwisowy obejmujący:

- a. Bezpłatne usunięcie wad powstałych z przyczyn tkwiących w dostarczonych instalacjach.
- b. Bezpłatne aktualizacje systemu nadrzędnego.
- c. Bezpłatne zdalne monitorowanie i ocena przyczyn awarii.
- d. Bezpłatne konsultacje telefoniczne.
- e. Okres zagwarantowania dostępności i możliwości zakupu przez zamawiającego w serwisie oferenta części zamiennych, peryferyjnych oraz wyposażenia eksploatacyjnego powinien wynosić minimum 10 lat od daty przekazania urządzenia do eksploatacji, z wyjątkiem sprzętu komputerowego, dla którego ten okres powinien wynosić minimum 5 lat.
- f. Czas reakcji serwisu w okresie gwarancji od chwili zgłoszenia awarii czyli pojawienie się pracownika serwisu w miejscu awarii lub diagnostyka zdalna w dni robocze max 24 godziny.
- g. Czas skutecznej naprawy w okresie gwarancyjnym maksimum 2 dni roboczych.
- h. Czas skutecznej naprawy w okresie gwarancyjnym wymagającej importu części spoza Polski – maksimum 5 dni roboczych.
- i. W okresie gwarancji Wykonawca zobowiązany jest do wykonywania przeglądów zgodnie z zaleceniami producenta, oraz wykonywania obowiązkowych testów specjalistycznych. Koszty przeglądów wliczone w cenę oferty.