



Invest - Plus

BIURO INWESTYCYJNE BUDOWNICTWA
Spółka z o.o.

STRONA TYTUŁOWA

EGZ. NR 1

PROJEKT BUDOWLANO-WYKONAWCZY

EL. 4.1-2 PROJEKT ARCHITEKTONICZNO-BUDOWLANY

NAZWA ZAMIERZENIA BUDOWLANEGO

**PROJEKT BUDOWLANY PRZEBUDOWY I ZMIANY SPOSOBU
UŻYTKOWANIA POMIESZCZEŃ II PIĘTRA W BUDYNKU „B”
KUJAWSKO-POMORSKIEGO URZĘDU WOJEWÓDZKIEGO
PRZY UL. KONARSKIEGO 1-3 W BYDGOSZCZY**

ADRES I KATEGORIA OBIEKTU BUDOWLANEGO

ul. Konarskiego 1-3, 85-066 Bydgoszcz

jedn. ewidencyjna: Miasto Bydgoszcz

ob. ew. 0129; cz. dz. nr ew. 7/2 i 8/4

Kategoria ob. budowlanego: XII

INWESTOR

Kujawsko-Pomorski Urząd Wojewódzki

ul. Jagiellońska 3, 85-950 Bydgoszcz

JEDNOSTKA PROJEKTUJĄCA

INVEST-PLUS Sp. z o.o.

ul. Chodkiewicza 14/2, 85-064 Bydgoszcz

AUTORZY OPRACOWANIA

PROJEKTANT BR. ARCHITEKTURA

mgr inż. arch. Marta Bejenka-Reszka
upr. bud. nr KPOKK IARP 93/2013
członkini Izby Architektów KP-0285

SPRAWDZAJĄCY BR. ARCHITEKTURA

mgr inż. arch. Aleksandra Anna Welna
upr. bud. nr 20/KPOKK/2017
członkini Izby Architektów KP-0328

PROJEKTANT BR. KONSTRUKCJA
AUTOR OPINII TECHNICZNEJ

mgr inż. Waldemar Bejenka
upr. bud. nr GP-KZ-7210/268/90
członek KPOIIB nr KUP/BO/0091/01

15 LUTEGO 2024 R.



SPIS TREŚCI PROJEKTU WYKONAWCZEGO ARCHITEKTONICZNO-BUDOWLANEGO

CZĘŚĆ I

1. Strona tytułowa
2. Spis treści
3. Oświadczenia projektantów wszystkich specjalności o sporządzeniu projektu zgodnie z obowiązującymi przepisami i zasadami wiedzy technicznej
4. Oświadczenia projektanta o koordynacji międzybranżowej
5. Kopia decyzji o nadaniu uprawnień budowlanych projektanta br. konstrukcja, decyzja o nadaniu uprawnień budowlanych projektanta br. architektura w systemie e-CRUB
6. Kopia zaświadczenia o przynależności do właściwej izby samorządu zawodowego projektanta br. konstrukcja, zaświadczenie o przynależności do właściwej izby samorządu zawodowego projektanta br. architektura w systemie e-CRUB

CZĘŚĆ II

CZĘŚĆ OPISOWA

Opis techniczny

1. Karta informacyjna
2. Podstawa opracowania
3. Przedmiot inwestycji
4. Rodzaj i kategoria obiektu budowlanego
5. Opis pomieszczeń II piętra budynku „B” – stan istniejący
6. Opis pomieszczeń II piętra budynku „B” – stan projektowany
7. Opis projektowanych zmian i zakres robót
8. Materiały wykończeniowe wewnętrzne
9. Projektowane wyposażenie pomieszczeń
10. Dostępność dla osób niepełnosprawnych
11. Ochrona ppoż.
12. Uwagi końcowe

Informacja do planu BiOZ

CZĘŚĆ RYSUNKOWA

A.3.1	Rzut II piętra – Inwentaryzacja	1:100
A.3.2	Rzut II piętra – Roboty budowlane	1:100
A.3.3	Rzut II piętra – Stan docelowy	1:100
A.3.4	Rzut II piętra – Rzut wykończenia posadzek	1:100
A.3.5	Rzut II piętra – Rzut sufitów podwieszonych	1:100
A.3.6	Rzut II piętra – Rzut wykończenia ścian	1:100
A.3.7	Zestawienie stolarki drzwiowej	1:50



Bydgoszcz, dnia 15 lutego 2024 r.

O Ś W I A D C Z E N I E

W związku z opracowanym projektem budowlano-wykonawczym pn.:

DOKUMENTACJA PROJEKTOWO-WYKONAWCZA PRZEBUDOWY I ZMIANY SPOSOBU UŻYTKOWANIA POMIESZCZEŃ II PIĘTRA W BUDYNKU „B” KUJAWSKO-POMORSKIEGO URZĘDU WOJEWÓDZKIEGO PRZY UL. KONARSKIEGO 1-3 W BYDGOSZCZY

zgodnie z wymogiem Ustawy Prawo Budowlane art. 34 ust. 3d pkt 3 oświadczam, że projekt został sporządzony zgodnie z obowiązującymi przepisami oraz zasadami wiedzy technicznej.

Projektant br. architektonicznej

mgr inż. arch. Marta Bejenka-Reszka
upr. bud. nr KPOKK IARP 93/2013
członkini Izby Architektów KP-0285

Sprawdzający br. architektonicznej

mgr inż. arch. Aleksandra Anna Welna
upr. bud. nr 20/KPOKK/2017
członkini Izby Architektów KP-0328

Projektant br. konstrukcyjnej

Autor opinii technicznej

mgr inż. Waldemar Bejenka
upr. bud. nr GP-KZ-7210/268/90
członek KPOIIB nr KUP/BO/0091/01



PROJEKT WYKONAWCZY PRZEBUDOWY I ZMIANY SPOSOBU UŻYTKOWANIA POMIESZCZEŃ
II PIĘTRA BUDYNKU „B” KUJAWSKO-POMORSKIEGO URZĘDU WOJEWÓDZKIEGO
Bydgoszcz ul. Konarskiego 1-3, dz. nr ew. 7/2 i 8/4 ob. 129

Bydgoszcz, dnia 15 lutego 2024 r.

O Ś W I A D C Z E N I E

W związku z opracowanym projektem budowlano-wykonawczym pn.:

DOKUMENTACJA PROJEKTOWO-WYKONAWCZA PRZEBUDOWY I ZMIANY SPOSOBU UŻYTKOWANIA POMIESZCZEŃ II PIĘTRA W BUDYNKU „B” KUJAWSKO-POMORSKIEGO URZĘDU WOJEWÓDZKIEGO PRZY UL. KONARSKIEGO 1-3 W BYDGOSZCZY

oświadczam, że dokumentacja projektowa została wykonana zgodnie z umową, obowiązującymi przepisami technicznobudowlanymi, kompletna i poprawna z punktu widzenia celu, któremu ma służyć, a nadto, że jest skoordynowana międzybranżowo, a poszczególnej jej elementy są ze sobą spójne.

Projektant br. architektonicznej
mgr inż. arch. Marta Bejenka-Reszka
upr. bud. nr KPOKK IARP 93/2013
członkini Izby Architektów KP-0285



OPIS TECHNICZNY BRANŻA ARCHITEKTURA I KONSTRUKCJA

do projektu budowlano-wykonawczego dla inwestycji pn. **DOKUMENTACJA
PROJEKTOWO-WYKONAWCZEJ PRZEBUDOWY I ZMIANY
SPOSOBU UŻYTKOWANIA POMIESZCZEŃ II PIĘTRA
W BUDYNKU „B” KUJAWSKO-POMORSKIEGO URZĘDU
WOJEWÓDZKIEGO PRZY UL. KONARSKIEGO 1-3 W BYDGOSZCZY**
w Bydgoszczy przy ul. Konarskiego 1-3; na dz. nr ew. 7/2 i 8/4 ob. 0129

1.0 KARTA INFORMACYJNA

- 1.1 Nazwa inwestycji: **DOKUMENTACJA PROJEKTOWO-WYKONAWCZA PRZEBUDOWY
I ZMIANY SPOSOBU UŻYTKOWANIA POMIESZCZEŃ II PIĘTRA
W BUDYNKU „B” KUJ-POM URZĘDU WOJEWÓDZKIEGO**
- 1.2 Lokalizacja: **Bydgoszcz, ul. Konarskiego 1-3
dz. nr ew. 7/2 i 8/4; ob. 0129**
- 1.3 Inwestor: **Kujawsko-Pomorski Urząd Wojewódzki
ul. Jagiellońska 3, 85-950 Bydgoszcz**

2.0 PODSTAWA OPRACOWANIA

- 2.1 Umowa z Zamawiającym.
- 2.2 Mapa do celów informacyjnych.
- 2.3 Oględziny w budynku.
- 2.4 Inwentaryzacja budynku wykonana przez arch. Martę Bejenka-Reszka w grudniu 2023 r.
- 2.5 Ocena stanu technicznego wykonana przez mgr inż. Waldemara Bejenka.
- 2.6 Ekspertyza techniczna w zakresie bezpieczeństwa pożarowego wraz z postanowieniem KW PSP.
- 2.7 Wytyczne i uzgodnienia z Zamawiającym.
- 2.8 Ustalenia MPZP.
- 2.9 Wytyczne i uzgodnienia z projektantami: konstrukcji oraz branż instalacyjnych.
- 2.10 Obowiązujące normy i warunki techniczne projektowania obiektów budowlanych.

Uwaga:

Pozostałe niewymienione tutaj dokumenty formalno-prawne ujęto w oddzielnym spisie załączników.

3.0 PRZEDMIOT INWESTYCJI

Przedmiotem opracowania jest projekt budowlano-wykonawczy branży architektura i konstrukcja w związku z inwestycją polegającą na opracowaniu dokumentacji projektowo-wykonawczej przebudowy i zmiany sposobu użytkowania pomieszczeń II piętra w budynku „B” Kujawsko-Pomorskiego Urzędu Wojewódzkiego. Zmiana sposobu użytkowania dotyczy dwóch pomieszczeń, które zmieniają sposób użytkowania na gabinety lekarskie.

4.0 RODZAJ I KATEGORIA OBIEKTU BUDOWLANEGO

Rodzaj i kategoria obiektu budowlanego: budynek administracji publicznej – kategoria XII.

5.0 OPIS POMIESZCZEŃ II PIĘTRA BUDYNKU „B” – STAN ISTNIEJĄCY

5.1 Sposób użytkowania i program użytkowy

Dotychczasowo pomieszczenia II piętra budynku „B” pełniły funkcję administracyjno-biurową oraz pomocnicze – komunikację, pomieszczenie socjalne, porządkowe, techniczne, magazynowe i higieniczno-sanitarne.



5.2 Ogólny opis II piętra budynku „B”

II piętro budynku ma układ trójtaktowy z komunikacją w środkowym trakcie i pomieszczeniach biurowych w traktach bocznych. Po środku północnej części jest zlokalizowana pierwsza ewakuacyjna klatka schodowa, hol windy z czterema windami i komunikacja łącząca budynek „B” z budynkiem sąsiednim. W zachodniej części, na przedłużeniu traktu komunikacyjnego jest zlokalizowana druga ewakuacyjna klatka schodowa. W zachodnio-północnej części zlokalizowane są toalety dla pracowników i interesantów.

Obecnie budynek jest użytkowany i posiada następujące instalacje wewnętrzne: wody zimnej, ciepłej, kanalizacji sanitarnej, grzewczej, wentylacji mechanicznej, klimatyzacji, elektrycznej, teletechnicznej i niskoprądowej.

5.3 Charakterystyczne parametry II piętra budynku „B”

- długość 29,10 m
- szerokość 15,05-15,50 m
- wysokość pomieszczeń 2,40 - 2,95 m n.p.p.
- powierzchnia użytkowa objęta opracowaniem 324,72 m²

5.4 Zestawienie powierzchni użytkowej

II PIĘTRO			
nr pom.	nazwa pom.	pow. [m ²]	wys. pom. [m]
I.0.1	Komunikacja	40,39	2,95
I.0.2	Komunikacja	10,25	2,95
I.0.3	Hol	17,76	2,95
I.0.4	Biuro	13,18	2,95
I.0.5	Biuro	14,31	2,95
I.0.6	Biuro	21,94	2,95
I.0.7	Biuro	16,34	2,95
I.0.8	Biuro	16,95	2,95
I.0.9	Biuro	16,73	2,95
I.0.10	Biuro	23,86	2,95
I.0.11	Biuro	15,00	2,95
I.0.12	Biuro	23,72	2,95
I.0.13	Komunikacja	7,91	2,95
I.0.14	Biuro	11,81	2,95
I.0.15	Biuro	11,67	2,95
I.0.16	Biuro	15,92	2,95
I.0.17	Komunikacja	4,01	2,95
I.0.18	Biuro	16,18	2,95
I.0.19	Komunikacja	2,02	2,50
I.0.20	WC K	4,31	2,50
I.0.21	WC M	3,22	2,50
I.0.22	Pom. socjalne	3,55	2,50
I.0.23	Magazyn	4,69	2,95
RAZEM POW. UŻYTKOWA II PIĘTRO		324,72 m ²	

6.0 OPIS POMIESZCZEŃ II PIĘTA BUDYNKU „B” – STAN PROJEKTOWANY

6.1 Sposób użytkowania i program użytkowy

Po przebudowie pomieszczenia zlokalizowane na II piętrze budynku „B” będą nadal pełniły funkcję pomieszczeń administracji publicznej. Dwa pomieszczenia biurowe po zmianie sposobu użytkowania będą pełniły funkcję gabinetów lekarskich lekarzy orzeczników WZON.

Układ komunikacyjny pozostanie niezmienny z wyjątkiem poszerzenia pomieszczenia komunikacji pom. nr 0.2. Istniejące toalety WC K i WC M zostaną przebudowane na toaletę dostępną dla osób z niepełnosprawnościami.



6.2 Charakterystyczne parametry II piętra budynku „B”

- długość 29,10 m
- szerokość 15,05-15,50 m
- wysokość pomieszczeń biurowych 2,70-2,75 m n.p.p.
- wysokość pomieszczeń komunikacji 2,24-2,75 m n.p.p.
- powierzchnia użytkowa objęta opracowaniem 326,55 m²

6.3 Zestawienie powierzchni użytkowej

II PIĘTRO			
nr pom.	nazwa pom.	pow. [m ²]	wys. pom. [m]
0.1	Komunikacja	40,39	2,24
0.2	Komunikacja	17,13	2,74
0.3	Hol	17,79	2,74
0.4	Pokój administracyjny	13,18	2,73
0.5	Pokój administracyjny	21,79	2,73
0.6	Pokój osoby zarządzającej	21,94	2,74
0.7	Sekretariat	23,01	2,74
0.8	Archiwum	15,52	2,73
0.9	Pokój badań nr 1	21,61	2,73
0.10	Pokój badań nr 2	14,92	2,73
0.11	Pokój badań nr 3	15,96	2,75
0.12	Pokój badań nr 4	16,10	2,75
0.13	Komunikacja	7,91	2,73
0.14	Pokój badań WZON	11,81	2,74
0.15	Pokój badań WZON	11,67	2,75
0.16	Gabinet lekarski	15,92	2,75
0.17	Komunikacja	4,01	2,45
0.18	Gabinet lekarski	16,18	2,75
0.19a	Przedśionek WC	1,98	2,50
0.19b	WC K	1,49	2,50
0.19c	WC M i dla osób z niepełnosprawnościami	7,00	2,50/2,75
0.20	Pom. socjalne	3,55	2,50
0.21	Magazyn	4,69	2,95
RAZEM POW. UŻYTKOWA II PIĘTRO		326,55 m ²	

7.0 OPIS PROJEKTOWANYCH ZMIAN I ZAKRES ROBÓT

Zakres prac projektowych obejmuje zmianę układu ścianek działowych w celu przystosowania pomieszczeń do nowych potrzeb oraz kompleksowy remont pomieszczeń z wymianą instalacji wewnętrznych. **Projektowane roboty budowlane nie wpływają i nie obejmują konstrukcji obiektu.**

7.1 Projektowane roboty rozbiórkowe

- demontaż wyposażenia instalacyjnego z osprzętami w obszarze objętym opracowaniem
- demontaż stolarki drzwiowej z ościeżnicami w obszarze objętym opracowaniem
- demontaż podłóg i cokolków
- demontaż parapetów i rolet wewnętrznych
- zburzenie ścian i wykonanie lub poszerzenie otworów w miejscach wskazanych na rysunkach



7.2 Projektowane roboty budowlane w istniejącym budynku

Ściany wewnętrzne

- zamknięcie wskazanych otworów drzwiowych zabudową z płyt gkf na stelażu systemowym z wypełnieniem z wełny mineralnej – odporność ogniowa zgodnie z oznaczeniami na rysunkach
- poszerzenie istniejących i wykonanie nowych otworów drzwiowych wraz z osadzeniem nadproży murarskich we wskazanych miejscach
- wykonanie ścian działowych z płyt gk lub gkf na stelażu systemowym z wypełnieniem z wełny mineralnej – odporność ogniowa zgodnie z oznaczeniami na rysunkach
- wykonanie nowych tynków i warstw wykończeniowych
- położenie glazury w pomieszczeniach do tego wskazanych
- położenie okładziny ściennych na korytarzach
- obrobienie otworów drzwiowych i osadzenie drzwi wewnętrznych z ościeżnicami

Podłoga

- wyrównanie podłogi po przesunięciu ścianek działowych
- położenie nowych wykładzin i cokolików zgodnie z oznaczeniem na rysunkach

Stolarka drzwiowa wewnętrzna i okienna

- montaż nowej stolarki drzwiowej wraz z ościeżnicami i obrobieniem otworów
- montaż nowych parapetów
- montaż rolet wewnętrznych

7.3 Projektowane roboty instalacyjne

Wewnętrzna instalacja wodociągowa wody ciepłej i zimnej – wg proj. instalacji sanitarnych

- rozprządzić nową instalację wod-kan do projektowanych punktów poboru wody
- projektowaną instalację wod-kan do projektowanej umywalki w pom. 0.16 prowadzić pod stropem w obrębie I piętra, instalację obudować zabudową z płyt gkf na stelażu systemowym, obudowa o odporności ogniowej EI s60

Wewnętrzna instalacja kanalizacji sanitarnej – wg proj. instalacji sanitarnych

- rozprządzić nową instalację kanalizacji sanitarnej do projektowanych punktów generujących ścieki bytowe
- wykonać wywiewki
- projektowaną instalację wod-kan do projektowanej umywalki w pom. 0.16 prowadzić pod stropem w obrębie I piętra, instalację obudować zabudową z płyt gkf na stelażu systemowym, obudowa o odporności ogniowej EI s60

Instalacja CO wew. – wg proj. instalacji sanitarnych

- zmodernizować nastawy grzejnikowe

Instalacja wentylacji – wg proj. instalacji sanitarnych

- zmodernizowanie istniejącej wentylacji grawitacyjnej i mechanicznej i dostosowanie do nowego układu pomieszczeń
- wykonać wentylację pomieszczenia 0.21

Instalacja klimatyzacji – wg proj. instalacji sanitarnych

- wykonanie nowej instalacji klimatyzacji we wszystkich pomieszczeniach przeznaczonych na pobyt ludzi
- montaż jednostek wewnętrznych

Instalacja elektryczna wew. i niskoprądowa – wg proj. instalacji elektrycznych

- rozprządzić nową instalację elektryczną do projektowanych punktów poboru energii elektrycznej

8.0 MATERIAŁY WYKOŃCZENIOWE WEWNĘTRZNE

8.1 Ściany

Na ścianach murowanych tynki cementowo-wapienne kat. III lub maszynowe gipsowe, szpachlowane wyprawą gipsową i malowane farbami odpornymi na szorowanie (odporność ogniowa ścian zgodnie z oznaczeniami na rysunkach). Projektowane ściany działowe jako lekkie systemowe z podwójnej warstwy płyty gkf na stelażu z wypełnieniem z wełny mineralnej, malowane farbami odpornymi na szorowanie. Ściany działowe o odporności ogniowej EI30. W pomieszczeniach węzłów sanitarnych należy stosować płyty gk odporne na wodę, w pozostałych pomiesz-



czeniu stosować płyty gkf (zgodnie z oznaczeniami na rysunkach). W łazienkach w ściankach z płyt gk zastosować wzmocnienia pod montowaną armaturę, przybory i biały montaż.

Odporność akustyczna ścian działowych – min. $R'_{A,1} \geq 40$, a w przypadku pokoi badań – min. $R'_{A,1} \geq 48$.

Uwaga – zakłada się wymianę wszystkich ścian działowych o stelażu drewnianym (zgodnie z zapisami ekspertyzy poż.)

Nad projektowanymi otworami drzwiowymi oraz projektowanym poszerzeniem istniejących otworów w istniejącej ścianie murowanej należy zastosować nadproża murarskie z dwustronnych ceowników 60x60x6. Ceowniki wkuć nad projektowanym otworem przed jego wykonaniem. Zastosować ceowniki szersze o 20 cm z każdej strony od projektowanego otworu. Zamknięcia otworów jak ściany działowe systemowe z podwójnej warstwy płyty gkf na stelażu, odporność ogniowa jak całej ściany.

W komunikacji przewidziano zabezpieczenie ścian wykładziną ścienną PCV do wys. 1,30 m. Okładzinę ścienną zabezpieczyć za pomocą listew narożnikowych PCV oraz od góry listwą systemową PCV w kolorze wykładziny ściiennej. **Okładzina ścienna niezapalna.**

W pomieszczeniach gabinetów lekarskich, WC i pomieszczeniu socjalnym przewidziano glazurę ceramiczną na zaprawie i ze spoinami odpornymi na kwasy, zasady i oleje. Fuga szer. 2 mm, narożniki wewnętrzne wykończone silikonem pleśniobójczym, narożniki zewnętrzne wykończone listwą narożną PCV gr. 6 mm.

WYKOŃCZENIE ŚCIAN GLAZURĄ CERAMICZNĄ:

- pomieszczenia węzłów sanitarnych – na pełną wysokość pomieszczenia;
- pomieszczenie socjalne – fartuch wys. 60 cm nad szafkami kuchennymi i blatem roboczym;
- gabinety lekarskie – fartuch do wys. 150 cm przy umywalce;

Ostateczny kolor i standard płytek oraz farb uzgodnić z inwestorem.

8.2 Przedścianki instalacyjne

W WC projektuje się przedścianki instalacyjne do prowadzenia instalacji oraz montażu zestawów podtynkowych. Przedścianki zbudowane z podwójnej warstwy płyty gk wodoodpornych gr. 1,25 cm na stelażu w rozwiązaniu systemowym.

8.3 Szachty instalacyjne

W WC znajduje się szacht instalacyjny z obudową o odporności ogniowej **Els120**, podłączenia do tego szachtu uszczelnić do **Els120**.

8.4 Posadzki

Posadzkę wykonać wykończoną wykładziną drewnopodobną PCV w płytkach klejoną do podłoża. Naokoło podłogi należy wykonać cokolik systemowy wysokości 10 cm, np. z tworzywa PCV. Należy zastosować wykładzinę antypoślizgową R9, o klasie ścieralności P, **co najmniej trudnopalną**, łatwą do czyszczenia.

W pomieszczeniach węzłów sanitarnych posadzka wykończona płytkami gresowymi, antypoślizgowymi R9, z fugami odpornymi na oleje i kwasy.

Na styku dwóch rodzajów posadzek należy zastosować metalowy płaskownik (kolor stalowy), mocowany pionowo. Płytki układane w kolejnych pomieszczeniach w jednym ciągu bez listew oddzielających w progach drzwi.

Ostateczny kolor wykładziny PCV i płytek uzgodnić z Inwestorem.

8.5 Sufity

We wszystkich pomieszczeniach z wyjątkiem punktu dystrybucyjnego przewidziano sufity podwieszone kasetonowe w kolorze białym, podkonstrukcja podwieszana do stropu. Spód sufitu wg rysunku A.3.6. W punkcie dystrybucyjnym nie przewidziano sufitu podwieszonego, należy wykończyć projektowany sufit przez malowanie farbą akrylowo-lateksową w kolorze białym. W pomieszczeniach mokrych należy zastosować kasetony o podwyższonej odporności na wilgoć. W pom. 0.19c uskok wysokości sufitu podwieszonego zgodnie z oznaczeniem na rysunku. Uskok wykończyć za pomocą płyty gk na stelażu w rozwiązaniu systemowym jak obudowy kanałów wentylacyjnych. Widoczne elementy podciągów wykończyć przez malowanie farbą akrylowo-lateksową w kolorze białym.

Sufity podwieszone należy wykonywać z materiałów **niepalnych lub niezapalnych, niekapiących i nieodpadających pod wpływem ognia**.

Ostateczny kolor farb oraz standard kasetonów uzgodnić z Inwestorem.

8.6 Obudowy instalacyjne podstropowe

W korytarzach kanały wentylacyjne obudować płytami gkf na stelażu w rozwiązaniu systemowym. Razem z kanałami wentylacyjnymi prowadzić także skropliny z klimatyzatorów. Obudowy prowadzić najwyżej pod stropem jak to możliwe. Instalacje grupować i lokalizować w jednej zabudowie.



Na I piętrze pod stropem wykonać obudowę instalacji wod-kan do umywalki projektowanej w pom. 0.16. Obudowa z płyt gkf na stelażu w rozwiązaniu systemowym o odporności ogniowej EI s60.

Obudowy pomalować farbą akrylowo-lateksową w kolorze białym.

Zabudowy należy wykonywać z materiałów niepalnych lub niezapalnych, niekapiących i nieodpadających pod wpływem ognia.

Ostateczny kolor farb uzgodnić z Inwestorem.

8.7 Stolarka drzwiowa wewnętrzna

Drzwi należy wykonać i wyposażać zgodnie z wytycznymi zawartymi w zestawieniu stolarki drzwiowej na rys. A.3.9. Otwory drzwiowe oraz sposób montażu drzwi należy dostosować do wytycznych wybranego dostawcy drzwi z zachowaniem wskazanej minimalnej szerokości i wysokości przejścia w świetle ościeżnicy.

Ostateczny kolor drzwi i ościeżnic uzgodnić z Inwestorem.

- DRZWI PŁYTOWE PEŁNE WEW. JEDNOSKRZYDŁOWE [Dw1] i [Dw2]
Drzwi jednoskrzydłowe pełne. Profil ościeżnicowy stalowy zimny regulowany, malowany w kolorze beżowym lub oklejony okleiną w kolorze drewnopodobnym. Skrzydło płytowe z wypełnieniem z płyty wiórowo-otworowej lub płyty wiórowej pełnej. Drzwi o podwyższonej izolacyjności akustycznej $R_{A1,R} \geq 30$, drzwi do gabinetów lekarskich i pokoiów badań $R_{A1,R} \geq 35$. Drzwi bezprogowe. Drzwi oklejone okleiną CPL HQ w kolorze drewnopodobnym. Drzwi należy wyposażać w 3 zawiasy, klamki z dwóch stron, odbojniki i zamek. Oznaczone drzwi wyposażać z samozamykacze.
- DRZWI PŁYTOWE PEŁNE WEW. JEDNOSKRZYDŁOWE Z WENTYLACJĄ [Dw3] i [Dw4]
Drzwi jednoskrzydłowe pełne. Profil ościeżnicowy stalowy zimny regulowany, malowany w kolorze beżowym lub oklejony okleiną w kolorze drewnopodobnym. Skrzydło płytowe z wypełnieniem typu plaster miodu. Drzwi bezprogowe. Drzwi oklejone okleiną CPL HQ w kolorze drewnopodobnym. Drzwi wyposażone w otwory wentylacyjne o łącznej pow. min. 0,022 m² w dolnej części skrzydła. Drzwi należy wyposażać w 3 zawiasy, klamki z dwóch stron, odbojniki, zamek WC lub zwykły, samozamykacze.
- DRZWI ALUMINIOWE PRZESZKLONE [Dw5]
Drzwi jednoskrzydłowe przeszklone. Profil ościeżnicowy zimny aluminiowy blokowy, malowany proszkowo w kolorze antracytowym. Skrzydło z profilu aluminiowego malowanego proszkowo, przeszklone szkłem bezpiecznym. Drzwi bezprogowe. Drzwi należy wyposażać w samozamykacz, klamkę z dwóch stron, odbojnik i dwa zamki.
- DRZWI PŁYTOWE PPOŻ. [Dp1] EI30
Drzwi jednoskrzydłowe pełne certyfikowane o klasie odporności ogniowej EI30. Profil ościeżnicowy stalowy zimny zgodny z aprobatą, malowany w kolorze beżowym. Skrzydło płytowe pełne o budowie zgodnej z aprobatą oklejone okleiną CPL HQ w kolorze drewnopodobnym. Drzwi bezprogowe. Drzwi należy wyposażać w 3 zawiasy, samozamykacz, klamkę zgodną z aprobatą z dwóch stron, odbojnik i zamek.

8.8 Stolarka okienna

Wymienić istniejące parapety na parapety z PCV w kolorze białym. Na wszystkich oknach zamontować rolety wewnętrzne materiałowe.

Ostateczny kolor parapetów i rolet uzgodnić z Inwestorem.

W oknach wskazanych na rysunkach i w projekcie wentylacji zamontować dodatkowe nawiewniki higrosterowanlnie, montaż w systemie nie pomniejszającym powierzchni przeszklenia.

9.0 PROJEKTOWANE WYPOSAŻENIE POMIESZCZEŃ

9.1 Komunikacja [0.1]

- dystrybutor wody

Kolor i standard elementów wyposażenia uzgodnić z Inwestorem.

9.2 Sekretariat

- wyprowadzenie zadziałania instalacji przyzywowej z toalety dla OzN (wg proj. elektrycznego)

Kolor i standard elementów wyposażenia uzgodnić z Inwestorem.

9.3 Gabinety lekarskie lekarzy orzeczników [pom. 0.16 i 0.18]

- umywalka z baterią jednouchwytową z mieszaczem, dozownikami mydła i płynu dezynfekującego

Kolor i standard elementów wyposażenia uzgodnić z Inwestorem.



9.4 Toaleta dla kobiet [pom.0.19b]

- umywalka z zestawem do montażu podtynkowego
- dozownik mydła i płynu dezynfekującego
- dozownik ręczników papierowych
- bateria jednouchwytowa z mieszaczem
- lustro ściennie
- miska ustępowa wisząca z zestawem podtynkowym splukującym montowanym do ściany gk

Ilość przyborów zgodnie z oznaczeniami na rzutach.

Kolor i standard elementów wyposażenia uzgodnić z Inwestorem.

9.5 Toaleta przystosowana do potrzeb osób z niepełnosprawnościami [pom. 0.19c]

- umywalka bezsyfonowa, z syfonem podtynkowym lub syfonem płaskim, przystosowana do potrzeb osób z niepełnosprawnościami
- uchwyty stałe z dwóch stron umywalki
- bateria z mieszaczem jednouchwytową, z przedłużonym uchwytem
- dozownik mydła i płynu dezynfekującego
- dozownik ręczników papierowych
- lustro ściennie uchylne
- miska ustępowa wisząca, o dł. min. 70 cm przystosowana do potrzeb osób z niepełnosprawnościami, z zestawem podtynkowym splukującym montowanym do podłogi i wzmocnieniami, przycisk splukujący na podczerwień lub montowany w poręczy
- poręcze po dwóch stronach miski ustępowej – uchylną z podajnikiem papieru i stałą
- instalacja przyzywowa – wg proj. inst. elektrycznych.

Ilość przyborów zgodnie z oznaczeniami na rzutach.

Kolor i standard elementów wyposażenia uzgodnić z Inwestorem.

9.6 Pomieszczenie socjalne

- zlew jednokomorowy z baterią z mieszaczem jednouchwytową
- blat kuchenny z szafkami

Ilość przyborów zgodnie z oznaczeniami na rzutach.

Kolor i standard elementów wyposażenia uzgodnić z Inwestorem.

10.0 DOSTĘPNOŚĆ DLA OSÓB Z NIEPEŁNOSPRAWNOŚCIAMI

Przedmiotowy budynek jest dostępny dla osób z niepełnosprawnościami. Pomieszczenia II piętra objęte opracowaniem zapewnia dostępność poprzez: drzwi wewnętrzne bezprogowe, toaleta przystosowana do potrzeb osób z niepełnosprawnościami, winda osobowa przystosowana do potrzeb osób niepełnosprawnych.

11.0 OCHRONA PPOŻ.

Inwestycję zaprojektowano między innymi zgodnie z rozporządzeniem Ministra Infrastruktury z dnia 12 kwietnia 2002 r. w sprawie warunków technicznych, jakim powinny odpowiadać budynki i ich usytuowanie Dz.U.2019.0.1065 z późniejszymi zmianami.

Dla inwestycji opracowano ekspertyzę techniczną stanu ochrony przeciwpożarowej sporządzona przez Adama Biernackiego i Eugeniusza Legeżyńskiego we listopadzie 2013 r. zatwierdzoną postanowieniem Komendanta Wojewódzkiego PSP WZ.5595.4.2014 z 3 stycznia 2014 r.

Projektowana inwestycja polegająca na przebudowie i zmianie sposobu użytkowania pomieszczeń nie zmienia uwarunkowań ochrony ppoż. Zgodnie z zapisami ww. postanowień pomieszczenia objęte opracowaniem należy objąć ochroną pełną SAP a komunikację wyposażyć w DSO.

11.1 Wymagania postanowień KWSPSP wynikające z ww. postanowień

Dla przedmiotowego budynku została sporządzona ekspertyza techniczna w zakresie bezpieczeństwa pożarowego oraz aneks do tejże ekspertyzy zatwierdzone postanowieniami wydanymi przez KWSPSP, które dopuszczają następujące odstępstwa od przepisów:

- brak oddzielenia klatek schodowych od poziomych dróg komunikacji ogólnej (tj. korytarzy) oraz pomieszczeń przedsionkiem;



- występowaniu z klatki schodowej wschodniej K1 stanowiącej drogę ewakuacyjną schodów o szerokości spoczników poniżej 1,5 m;
- występowaniu w klatce schodowej zachodniej K2 schodów o szerokości biegu poniżej 1,2 m i spoczników poniżej 1,5 m;
- występowaniu drzwi na drodze ewakuacyjnej z klatki schodowej K2 prowadzącej na zewnątrz budynku o szerokości poniżej 1,2 m;
- niezapewnieniu w klatce schodowej K2 powierzchni czynnej 1,5 m² okien służących do usuwania dymu;
- występowaniu w klatce schodowej K1 szachtu instalacji elektrycznych, zamkniętego drzwiami stalowymi bez wymaganej klasy odporności ogniowej EI60;
- wykonaniu rozwiązania technicznego zabezpieczającego przez zadymieniem poziomych dróg ewakuacyjnych;
- przekroczeniu dopuszczalnej powierzchni stref pożarowych wynoszącej 2500 m²;
- braku przystosowania dźwigu do potrzeb ekip ratowniczych;
- wykonaniu przewodów zasilających i sterujących urządzeniami zapobiegającymi zadymieniu klatki schodowej K1 (wentylatorem nawiewnym), niezapewniających ciągłości dostaw energii elektrycznej przez co najmniej 90 minut;
- wykonaniu wentylatora służącego do zabezpieczenia przed zadymieniem klatki schodowej K1 niespełniającego wymagania odporności na działanie temperatury 400°C przez co najmniej 120 minut;
- niezapewnieniu do zasilania instalacji wodociągowej przeciwpożarowej dodatkowego zapasu wody zgromadzonego w zbiorniku o pojemności 100 m³;
- niewyposażeniu budynku w hydranty 25 z węzłami pólstywnymi;
- niezapewnieniu do budynku drogi pożarowej.

Pod warunkiem zastosowania:

- oddzielenie na parterze holu od korytarza budynku średniowysokiego „C” prowadzącego do Wojewódzkiego Ośrodka Informatyki drzwiami o klasie odporności ogniowej EI30;
- oddzielenia na I i II piętrze korytarza budynku wysokiego „B” od korytarzy budynków „A” i „C” ściankami i drzwiami o klasie odporności ogniowej EI30;
- oddzielenie w piwnicy – windy z holem ścianą o klasie odporności ogniowej EI120 i drzwiami o klasie odporności ogniowej EI60;
- zamurowania otworów do komory wentylacyjnej z nagrzewnicą, usytuowanej w piwnicy (obok szybu windowego) ściankami o klasie odporności ogniowej EI120 lub zamknięcia komory drzwiami o klasie odporności ogniowej EI60;
- dostosowania nieczynnego pionu wentylacji mechanicznej do potrzeb instalacji oddymiającej poziome drogi ewakuacyjne (hole windowe) poprzez:
 - zastosowanie jednego wentylatora odpornego na działanie temperatury 400°C przez 120 minut;
 - zapewnienie zasilania energetycznego dwustronnego lub podstawowego i rezerwowego;
 - wykonanie na poszczególnych kondygnacjach obudowy przewodów oddymiających elementami o klasie odporności ogniowej EI60 (np. płytami GKF 2x12,5 mm);
 - wykonanie w przewodach instalacji oddymiających odcięcia poszczególnych kondygnacji klapami przeciwpożarowymi odcinającymi wyciągowymi o klasie odporności ogniowej EI60;
 - wykonanie kratki wywiewnej nad drzwiami pomieszczenia, w którym znajduje się przewód instalacji oddymiającej;
 - wykonanie sterowania klapami przeciwpożarowymi odcinającymi wyciągowymi przez system sygnalizacji pożarowej;
 - oddzielenie wentylatora ściankami o klasie odporności ogniowej EI120 i drzwiami o klasie odporności ogniowej EI60 wyposażonymi w samozamykacz;
- wymiany wszystkich drewnianych ścianek działowych występujących w budynku na posiadające klasę odporności ogniowej EI30, nierozprzestrzeniające ognia;
- zapewnienia stosowania materiałów niepalnych na drogach ewakuacyjnych;
- przy wymianie wind zastosowanie dźwigów z drzwiami o klasie odporności ogniowej EI30;



- oddzielenia klatki schodowej wschodniej K1 od korytarzy drzwiami o klasie odporności ogniowej EI30;
- oddzielenia na parterze klatki schodowej K1 od holu ścianami o klasie odporności ogniowej EI60 i drzwiami o klasie odporności ogniowej EI30, z zapewnieniem wyjścia z klatki schodowej bezpośrednio na zewnątrz budynku z drzwiami o szerokości w świetle ościeżnicy 1,2 m (po wykonaniu klatki schodowej droga ewakuacyjna nie będzie prowadziła przez hol);
- przestropowania na każdej kondygnacji szachtu instalacyjnego znajdującego się w klatce schodowej K1 materiałami (masami) zapewniającymi klasę odporności ogniowej EI60;
- wyposażenia klatki schodowej K1 w urządzenia zapobiegające zadymieniu (wentylator zapewniający nadciśnienie) uruchamiane samoczynnie przez system sygnalizacji pożarowej oraz z urządzenia służące do usuwania dymu (dostosowane okna do celów oddymiania w 3 miejscach klatki schodowej – w najwyższym i najniższym punkcie oraz w połowie budynku o powierzchni czynnej każdego okna 1,5 m²) uruchamiane ręcznie przyciskami;
- oddzielenia wentylatora nawiewu powietrza do klatki schodowej K1, znajdującego się w piwnicy od innej części budynku ścianami o klasie odporności ogniowej EI120 i drzwiami o klasie odporności ogniowej EI60 wyposażonymi w samozamykacz;
- wykonania w piwnicy pomiędzy pomieszczeniem z wentylatorem nawiewu powietrza a klatką schodową K1 obudowy przewodu wentylacji zabezpieczającej przed zadymieniem elementami o klasie odporności ogniowej EI60 (np. GKF 2x12,5 mm);
- zamknięcia pomieszczenia gospodarczego znajdującego się na parterze w klatce schodowej K1 drzwiami o klasie odporności ogniowej EI60;
- zapewnienia sterowania otwarciem drzwi rozsuwanych w holu na parterze przez system sygnalizacji pożarowej;
- oddzielenia klatki schodowej zachodniej K2 od korytarzy ściankami i drzwiami o klasie odporności ogniowej EI30;
- umieszczenia grzejników znajdujących się na spocznikach w klatce schodowej K2 w miejscach nie zawężających ich szerokości;
- wyposażenia klatki schodowej K2 w urządzenia służące do usuwania dymu (dostosowanie okna do celów oddymiania w 3 miejscach klatki schodowej – w najwyższym i najniższym punkcie oraz w połowie budynku i powierzchni czynnej każdego okna 1,0 m²), uruchamiane samoczynnie przez system sygnalizacji pożarowej oraz ręcznie przyciskami;
- wyposażenie maszynowni dźwigów windowych w klapy dymowe o powierzchni czynnej co najmniej 2,5% powierzchni rzutu poziomego szybu windowego (nie mniejszej niż 0,5 m²) uruchamiane przez sygnał z czujki dymowej oraz przyciskiem;
- przystosowania (przy wymianie wind) jednego z dźwigów do potrzeb ekip ratowniczych zapewniając nośność co najmniej 1000 kg, zamknięcie dźwigu drzwiami o klasie odporności ogniowej EI60, zasilanie energetyczne dwustronne lub podstawowe i rezerwowe;
- zastosowania wskazanych w aneksie do ekspertyzy rozwiązań polegających na objęciu ochroną DSO:
 - kondygnacji w częściach ogólnodostępnych, w komunikacji pomiędzy klatkami schodowymi i przy windach;
 - klatek schodowych;
 - holu głównego na parterze;
- wyposażenia wewnętrznych korytarzy przy pomieszczeniach biurowych oraz piwnicy w sygnalizatory akustyczne systemu sygnalizacji pożarowej.

Oraz wyrazić zgodę na pozostawienie w budynku do czasu przebudowy i rozbudowy instalacji wodociągowej przeciwpożarowej hydrantów 25 z węzłami płaskoskładanymi zamiast wymaganych hydrantów 25 z węzłami półsłotowymi z jednoczesnym zaznajomieniem pracowników z zasadami ich obsługi.

Oraz wyrazić zgodę na brak zapewnienia dodatkowego zapasu wody zgromadzonego w jednym lub kilku zbiornikach o łącznej pojemności nie mniejszej niż 100 m³. W związku z powyższym należy wykonać zabezpieczenia w postaci:



- wykonania na zewnątrz budynku od strony ulicy Konarskiego zgodnie z Polską Normą nasady wlotowej 75 dla samochodów straży pożarnej połączonej z rurą wznosną pionu wodnego zlokalizowanego w klatce schodowej K1;
- wymiany w pompowni przeciwpożarowej na zasilaniu z sieci wodociągowej miejskiej, istniejących przewodów wraz z wodomierzem DN50 na DN80;
- wykonania pompowni pożarowej w postaci zestawów hydroforowych gwarantujących zachowanie wymaganych parametrów wydajności i ciśnienia sieci.

Oraz wyrazić zgodę na uznanie jako dojazdu pożarowego do budynku ulicy Konarskiego i możliwości dojazdu wzdłuż budynku równoległe do ulicy Konarskiego po jego drugiej stronie i wykonanie następujących zaproponowanych elementów:

- dostępu dla ekip ratowniczych do okien klatki schodowej K2. W tym celu należy wykonać utwardzenie części terenu pomiędzy budynkiem (na całej długości budynku), a przejściem asfaltowym do łącznika. Okna należy dostosować do wymagań par. 11 ust. 5 rozporządzenia MSWiA z dnia 16 czerwca 2003 r. w sprawie przeciwpożarowego zaopatrzenia w wodę oraz dróg pożarowych (Dz.U.121.1139) w zakresie ich dostępności i oznakowania;
- w celu umożliwienia dojazdu pożarowego do budynku od strony ulicy Konarskiego zlikwidować 2 drzewa o wysokości powyżej 3 m znajdujące się przy wejściu do budynku.

Wszystkie zapisy ww. postanowień, z wyjątkiem wymiany ścianek działowych o szkielecie drewnianym na II piętrze, zostały zrealizowane. Wymiana ścianek działowych na II piętrze jest m.in. przedmiotem niniejszego projektu.

12.0 UWAGI KOŃCOWE

- Wszystkie wyroby i materiały użyte do realizacji inwestycji powinny posiadać aprobaty techniczne ITB oraz wymagane certyfikaty.
- Wymienione w projekcie elementy budowlane i instalacyjne o wymaganych klasach odporności ogniowej, palności, stopniu rozprzestrzeniania ognia, określonej dymotwórczości i kapania powinny spełniać wszystkie wymagania zgodnie z załącznikiem nr 3 do obowiązujących warunków technicznych, jakim powinny odpowiadać budynki i ich usytuowanie – określenia dotyczące palności i rozprzestrzeniania ognia oraz odpowiadające im Europejskie klasy reakcji na ogień i Klasy odporności dachów na ogień zewnętrzny.
- Dopuszcza się zamiennie zastosowanie innego rodzaju materiałów od przyjętych w projekcie pod warunkiem, że posiadać będą identyczne lub wyższe parametry techniczne oraz Inwestor musi wydać na nie zgodę.
- Niniejsza część projektu została opracowana zgodnie z obowiązującymi normami, przepisami prawa budowlanego i zasadami sztuki oraz jest kompletna ze względu na cel, któremu ma służyć.
- Projekt należy rozpatrywać z projektem wykonawczym branżowym. Wszelkie zmiany wynikające z nieprzewidzianych projektem sytuacji należy uzgodnić z Autorem Projektu.
- Wszystkie zmiany w stosunku do dokumentacji wynikające z innej technologii robót lub innych zamiennie zastosowanych urządzeń należy uzgodnić z Autorskim Biurem Projektów.
- Wszystkie prace budowlane wykonywane powinny być przez profesjonalne i sprawdzone firmy budowlane.
- Wszystkie prace montażowo-instalacyjne oraz budowlane w zakresie technologii i montażu osprzętu i wyposażenia należy prowadzić ze szczególną ostrożnością, z zachowaniem przepisów BHP i ppoż., zgodnie z wymaganiami postrzegania mienia i dyscypliny pracy, w oparciu o zasady sztuki budowlanej i inżynierskiej oraz o ogólne wymogi prawa budowlanego.
- Po zakończeniu robót budowlanych Wykonawca zobowiązany jest do złożenia oświadczenia o zgodności wykonania robót z dokumentacją techniczną obiektu

Niniejsze opracowanie jest opracowaniem autorskim, stąd:

PRAWA AUTORSKIE SĄ ZASTRZEŻONE.

Autor projektu branży architektura:
mgr inż. arch. Marta Bejenka-Reszka

Autor projektu branży konstrukcja:
mgr inż. Waldemar Bejenka



INFORMACJA DO PLANU BIOZ

do projektu wykonawczego **ZMIANY SPOSOBU UŻYTKOWANIA DWÓCH POMIESZCZEŃ NA II PIĘTRZE W BUDYNKU „B” KUJAWSKO-POMORSKIEGO URZĘDU WOJEWÓDZKIEGO NA GABINETY LEKARSKIE WZON**

w Bydgoszczy przy ul. Konarskiego 1-3; na dz. nr ew. 7/2 i 8/4 ob. 0129

Na podstawie rozporządzenia Ministra Infrastruktury z dnia 23 czerwca 2003 roku w sprawie informacji dotyczącej bezpieczeństwa i ochrony zdrowia oraz planu BIOZ - Dz. U. Nr 120, poz. 1126 **obiekt nie wymaga sporządzenia planu BIOZ**

Nazwa inwestycji:	ZMIANA SPOSOBU UŻYTKOWANIA DWÓCH POMIESZCZEŃ NA II PIĘTRZE BUDYNKU „B” KUJ-POM URZĘDU WOJEWÓDZKIEGO NA GABINETY LEKARSKIE WZON
Lokalizacja:	Bydgoszcz, ul. Konarskiego 1-3 dz. nr ew. 7/2 i 8/4; ob. 0129
Inwestor:	Kujawsko-Pomorski Urząd Wojewódzki ul. Jagiellońska 3, 85-950 Bydgoszcz
Projektant:	mgr inż. arch. Marta Bejenka-Reszka, Invest-Plus sp. z o.o.; ul. Chodkiewicza 14/2, 85-064 Bydgoszcz

PODSTAWA OPRACOWANIA

- Zlecenie inwestora.
- Ustalenia miejscowego planu zagospodarowania przestrzennego.
- Obowiązujące przepisy i normy.

ZAKRES ROBÓT DLA CAŁEGO ZAMIERZENIA BUDOWLANEGO ORAZ KOLEJNOŚĆ REALIZACJI POSZCZEGÓLNYCH OBIEKTÓW

Przedmiotem opracowania jest projekt wykonawczy architektoniczno-budowlany w związku z inwestycją polegającą na przebudowie i zmianie sposobu użytkowania pomieszczeń II piętra w budynku „B” Kujawsko-Pomorskiego Urzędu Wojewódzkiego.

Zakres robót obejmuje:

- przebudowa i remont pomieszczeń II piętra budynku „B”;
- roboty instalacyjne;
- roboty wykończeniowe.

WYKAZ ISTNIEJĄCYCH OBIEKTÓW BUDOWLANYCH

Teren inwestycji obejmuje działkę nr ew. 7/2 i 8/4, dla których obowiązuje miejscowy plan zagospodarowania przestrzennego uchwała nr XXXIX/773/17 Rady Miasta Bydgoszczy z dnia 25 stycznia 2017 r. Na działkach znajduje się przedmiotowy budynek administracyjny nr ew. 8/2;1, którego dwa pomieszczenia na II piętrze zostaną poddane zmianie sposobu użytkowania. Aktualnie działki nr 7/2 i 8/4 stanowią teren zagospodarowany, zabudowany, zadrzewiony i zakrzewiony.

Przedmiotowy budynek administracyjny nr ew. 8/2;1 ma rzut w kształcie prostokąta i zlokalizowany w południowej części działki nr 8/4 oraz częściowo na działce nr 7/2. Główne wejście do budynku prowadzi przez przyległy budynek „C”.

Dojście i dojazd do przedmiotowego budynku odbywają się za pomocą drogi publicznej utwardzonej – ul. Konarskiego i wewnętrzną komunikacją na działce. Obecnie teren, na którym jest zlokalizowany budynek administracyjny jest obsługiwany przez sieć wodociagową, kanalizacji sanitarnej i deszczowej, grzewczą, elektroenergetyczną i gazową.



WSKAZANIE ELEMENTÓW DZIAŁKI LUB TERENU, KTÓRE MOGĄ STWARZAĆ ZAGROŻENIE BEZPIECZEŃSTWA I ZDROWIA LUDZI

Zagospodarowanie terenu budowy należy wykonać przed rozpoczęciem faktycznych robót budowlanych.

W skład zagospodarowania terenu wchodzi:

- sieć komunikacyjna;
- środki transport pionowego i poziomego;
- składowiska i magazyny materiałowe;
- budynki zaplecza budowy;
- oświetlenie placu budowy;
- sieci;
- środki ochrony ppoż.;
- ogrodzenie.

Teren budowy powinien być ogrodzony. Strefy niebezpieczne na placu budowy wyznacza się poprzez ich wyгородzenie balustradami i oznakowanie. Istniejące obiekty zabezpieczone. Drogi komunikacyjne dla wózków i taczek, usytuowane nad poziomem terenu powyżej 1 m oraz przejścia nad zagłębieniami lub obok nich powinny być zabezpieczone balustradą. Składowiska materiałów budowlanych należy sytuować w wyznaczonych miejscach, na terenie wyrównanym, utwardzonym i odwodnionym, w sposób zabezpieczającym przed przewróceniem, przesunięciem lub rozsunięciem materiałów. Eksploatacja urządzeń i instalacji elektroenergetycznych powinna wiązać się z okresowym wykonywaniem oględzin, przeglądów, pomiarów i prób w terminach określonych przez pracowników dozoru w instrukcji eksploatacji. Rozdzielnice budowlane prądu elektrycznego powinny być zabezpieczone przed dostępem nieupoważnionych osób.

WSKAZANIE DOTYCZĄCE PRZEWIDYWANYCH ZAGROŻEŃ WYSTĘPUJĄCYCH PODCZAS REALIZACJI ROBÓT BUDOWLANYCH, OKREŚLAJĄCYCH SKALĘ I RODZAJE ZAGROŻEŃ ORAZ MIEJSCE ICH WYSTĘPOWANIA

1.1 Prace na wysokości

- nie wyposażanie pracowników, stosownie do rodzaju prac wykonywanych na wysokości, w sprzęt chroniący przed upadkiem;
- nieużywanie lub nieprawidłowe używanie przez pracowników sprzętu ochronnego;
- niewłaściwy stan techniczny urządzeń zabezpieczających;
- niedostateczne informowanie pracowników o zagrożeniach;
- niska świadomość zagrożenia;
- niewłaściwa organizacja pracy.

1.2 Rusztowania budowlane i drabiny

- upadek z wysokości,
- uderzenie przedmiotem spadającym z wyższych kondygnacji.

1.3 Roboty wykonywane przy pomocy elektronarzędzi

- porażenie prądem;
- oparzenie łukiem elektrycznym;
- powstanie pożaru.

1.4 Roboty ciesielskie

- obsługa maszyn i urządzeń przez osoby nieuprawnione lub nie przeszkolone;
- niezachowanie warunków bezpiecznego transportu i składowania elementów deskowań;
- nieprzestrzeganie instrukcji obsługi maszyn i urządzeń;
- dopuszczenie pracowników do pracy bez zabezpieczeń indywidualnych;
- pozostawienie elementów niezabezpieczonych przed utratą stabilności lub stabilizowanie elementów w sposób niewystarczający;
- prowadzenie rozbiórek szalunków niezgodnie z ustaloną technologią;
- rozpoczęcie rozbiórki bez polecenia przełożonego;
- pozostawienie na placu budowy desek z wystającymi gwoździemi.

1.5 Montaż konstrukcji stalowej

- wykonywanie pracy na znacznych wysokościach;
- wykonywanie części robót na skraju dachu;



- poruszanie się po powierzchniach stromych;
- używania materiałów z ostrymi i wystającymi krawędziami;
- używanie prostych, często prymitywnych urządzeń transportowych do podawania materiałów na dach;
- oślepienia spowodowanego odbiciem światła od powierzchni blach.

WSKAZANIE SPOSOBU PROWADZENIA INSTRUKTAŻU PRACOWNIKÓW PRZED PRZYSTĄPIENIEM DO ROBÓT SZCZEGÓLNIE NIEBEZPIECZNYCH

Wykonawca przed przystąpieniem do wykonywania robót budowlanych jest zobowiązany opracować instrukcję bezpiecznego ich wykonywania i zaznajomić z nią pracowników w zakresie wykonywanych przez nich robót

- Bezpośredni nadzór nad bezpieczeństwem i higieną pracy na stanowiskach pracy sprawują odpowiednio kierownik robót oraz mistrz budowlany, stosownie do zakresu obowiązków.
- Każdy pracodawca ma obowiązek ustalić wykaz prac szczególnie niebezpiecznych występujących na budowie oraz sposoby postępowania przy wykonywaniu tych prac.
- Pracownicy zatrudnieni na placu budowy powinni być wyposażeni w odpowiedni dla danej pracy sprzęt ochrony osobistej lub zbiorowej oraz powinni być wyposażeni w odzież roboczą i ochronną wg obowiązujących tabel i norm zakładowych; zobowiązuje się pracowników do stosowania ich zgodnie z przeznaczeniem.
- Dla pracowników powinny być organizowane szkolenia BHP: szkolenie wstępne ogólne, szkolenie wstępne stanowiskowe, szkolenie wstępne podstawowe, szkolenie okresowe.
- Podczas szkolenia na każdym etapie należy zapoznawać pracownika z ryzykiem zawodowym związanym z wykonywaną pracą na poszczególnych stanowiskach pracy, oraz sposobem stosowania podczas pracy środków ochrony osobistej, zabezpieczających przed skutkami zagrożeń, np. kaski, szelki, okulary ochronne, odzieży ochronnej itp.
- W dokumentacji budowy powinny znajdować się wszystkie dokumenty potwierdzające przeprowadzenie szkoleń w zakresie bhp, protokoły z dokonanych kontroli, wykaz wydanych zaleceń w zakresie bhp.
- Ponadto na terenie budowy powinien być do wglądu pracowników plan bioz, dokonana ocena ryzyka zawodowego. Informacja gdzie są przechowywane wyżej wymienione dokumenty powinna znajdować się na tablicy ogłoszeń.

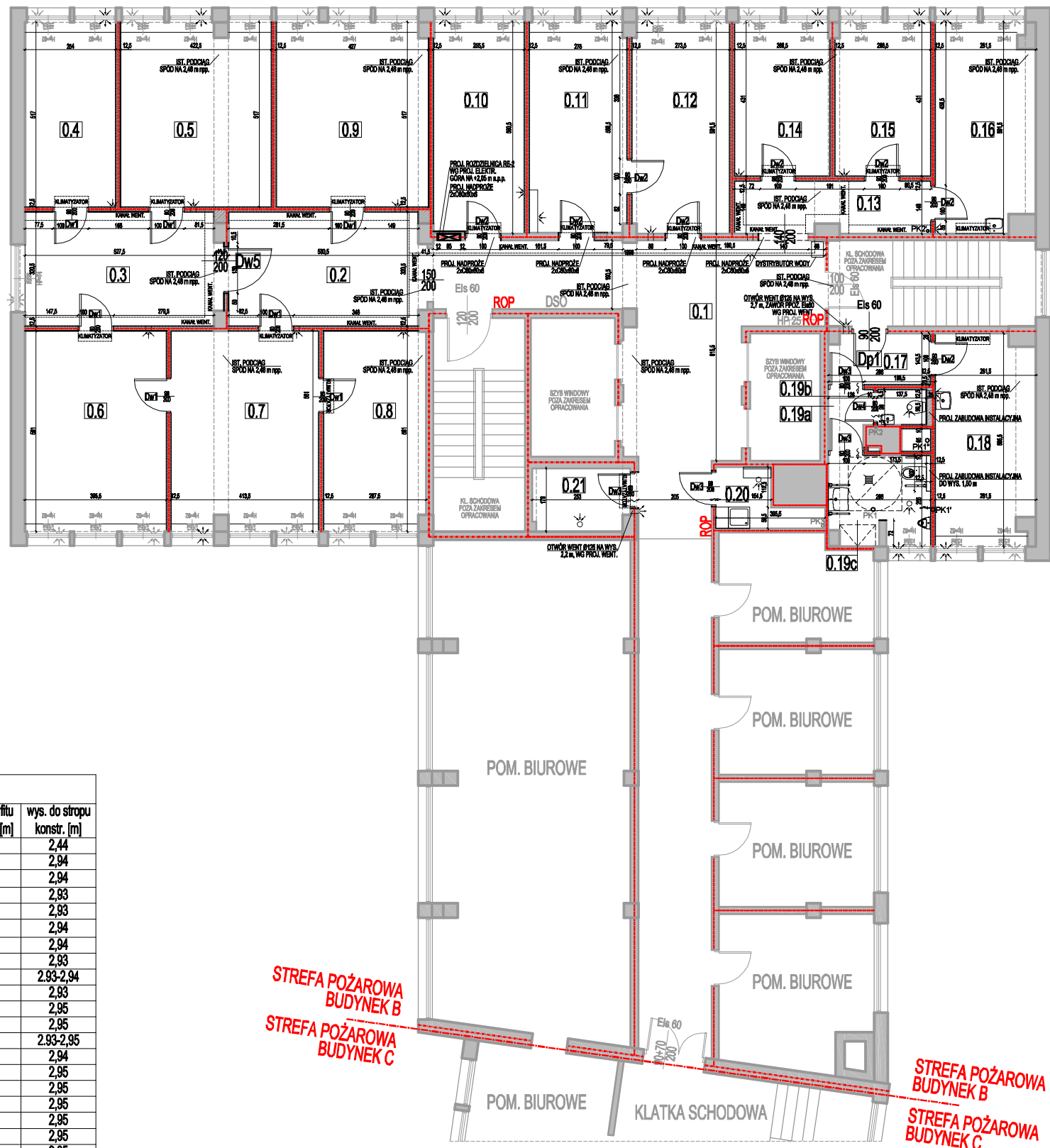
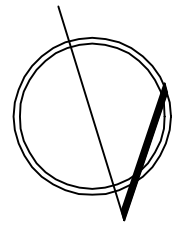
WSKAZANIE ŚRODKÓW TECHNICZNYCH I ORGANIZACYJNYCH ZAPOBIEGAJĄCYCH NIEBEZPIECZEŃSTWOM WYNIKAJĄCYM Z WYKONYWANIA ROBÓT BUDOWLANYCH W STREFACH SZCZEGÓLNEGO ZAGROŻENIA ZDROWIA LUB W ICH SĄSIEDZTWIE, W TYM ZAPEWNIAJĄCYCH BEZPIECZNĄ I SPRAWNĄ KOMUNIKACJĘ UMOŻLIWIAJĄCĄ SZYBKĄ EWAKUACJĘ NA WYPADEK POŻARU, AWARII I INNYCH ZAGROŻEŃ

- Wyposażenie placu budowy w sprzęt ppoż.
- Wyposażenie zaplecza budowy w gaśnice i apteczkę.
- Ustawienie tablic informacyjnych.
- Wygrozdzenie stref bezpiecznej pracy sprzętu.
- Wyznaczenie i oznakowanie dróg transportowych i ewakuacyjnych, stref składowania materiałów oraz miejsc zaplecza budowy.
- Oznaczyć i zapewnić łatwy dojazd i dostęp do istniejących hydrantów.
- Prowadzenie bieżącego instruktażu stanowiskowego w dostosowaniu do etapów budowy i robót.
- Wyegzekwowanie przestrzegania podstawowych obowiązków pracowników w zakresie bhp.
- Wprowadzenie systemu kontroli stanu bezpieczeństwa.

Autor projektu br. architektonicznej:
mgr inż. arch. Marta Bejenka-Reszka

Autor projektu br. konstrukcyjnej:
mgr inż. Waldemar Bejenka

BUDYNEK B - STAN DOCELOWY
RZUT STREFY POŻAROWEJ II PIĘTRA
SKALA 1:150



- ELEMENTY ISTNIEJĄCE
- ELEMENTY PROJEKTOWANE
SCIANY DZIAŁOWE SYSTEMOWE
LEKKIE WG OPIS DO PROJEKTU
- OBUDOWA DROGIEWAKUACYJNEJ
I SCIANY WEWNĘTRZNE
KL. ODP. OGNIOWEJ EI30
- IST. OBUDOWA KLATKI SCHODOWEJ
I SZYBÓW WINDOWYCH
EL. ODDZIELENIA PPOŻ
KL. ODP. OGNIOWEJ EI60
- IST. OBUDOWA SZACHTU INSTAL.
EL. ODDZIELENIA PPOŻ
KL. ODP. OGNIOWEJ EI120

ZEST. POWIERZCHNI - II PIĘTRO				
lp.	nazwa pom.	pow. [m²]	wys. do sufitu podwiesz. [m]	wys. do stropu konstr. [m]
0.1	KOMUNIKACJA	40,39	2,24	2,44
0.2	KOMUNIKACJA	17,10	2,74	2,94
0.3	HOL	17,61	2,74	2,94
0.4	POKÓJ ADMINISTRACYJNY	13,13	2,73	2,93
0.5	POKÓJ ADMINISTRACYJNY	21,66	2,73	2,93
0.6	POKÓJ OSOBA ZARZĄDZAJĄCA	22,19	2,74	2,94
0.7	SEKRETARIAT	23,00	2,74	2,94
0.8	ARCHIWUM	16,02	2,73	2,93
0.9	POKÓJ BADAŃ NR 1	21,94	2,73	2,93-2,94
0.10	POKÓJ BADAŃ NR 2	15,09	2,73	2,93
0.11	POKÓJ BADAŃ NR 3	16,11	2,75	2,95
0.12	POKÓJ BADAŃ NR 4	16,13	2,75	2,95
0.13	KOMUNIKACJA	7,93	2,73	2,93-2,95
0.14	POKÓJ BADAŃ WZON	11,55	2,74	2,94
0.15	POKÓJ BADAŃ WZON	11,51	2,75	2,95
0.16	GABINET LEKARSKI	15,92	2,75	2,95
0.17	KOMUNIKACJA	4,01	2,45	2,95
0.18	GABINET LEKARSKI	16,15	2,75	2,95
0.19a	PRZEDSIÓNEK WC	1,96	2,50	2,95
0.19b	WC K	1,49	2,50	2,95
0.19c	WC DLA OS. NIEPEŁNOSPRAWNYCH	7,00	2,50/2,75	2,95
0.20	POKÓJ SOCJALNY	3,55	2,50	2,95
0.21	PUNKT DYSTRYBUCYJNY	4,89	-	2,97
PARTER Pu 326,55				

Invest - Plus
BIURO INWESTYCYJNE BUDOWNICTWA
Spółka z o.o.

ul. Chodkiewicza 14/2
85-064 Bydgoszcz
tel. +48 52 341 64 20
fax +48 52 349 54 45
invest@invest-plus.com.pl
www.invest-plus.com.pl

Inwestor

Kujawsko-Pomorski Urząd Wojewódzki, ul. Jagiellońska 3, Bydgoszcz

Inwestycja

**PRZEBUDOWA I ZMIANA SPOSOBU UŻYTKOWANIA
POMIESZCZEŃ NA II PIĘTRZE BUDYNKU "B" KUJ-POM
URZĘDU WOJEWÓDZKIEGO W BYDGOSZCZY**

Adres inwestycji

Budynek "B" Kuj-Pom. UW, ul. Konarskiego 1-3
cz. dz. nr ew. 7/2 i 8/4, ob. ew. 0129; jedn. ew. Bydgoszcz Miasto

Treść rysunku

**RZUT STREFY POŻAROWEJ II PIĘTRA
BUDYNEK B - STAN DOCELOWY**

Projektant

mgr inż. arch. Marta Bejenka-Reszka
upr. KPOKK IARP 93/2013
członek Izby Architektów KP-0285

Sprawdzający

mgr inż. arch. Aleksandra Wełna
upr. 20/KPOKK/2017
członek Izby Architektów KP-0328

Faza

PBW

Skala

1:150

Branża

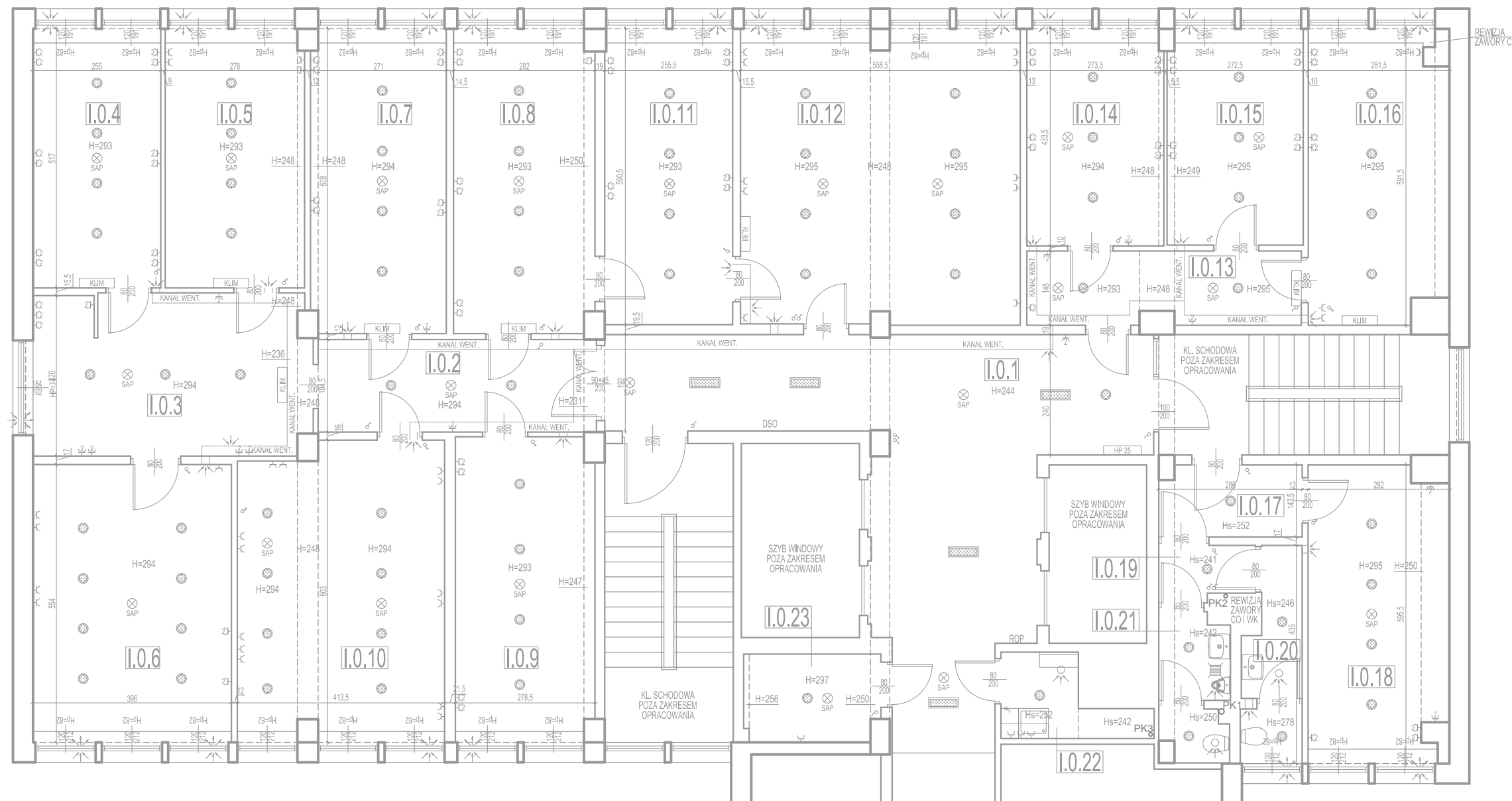
ARCH

Nr rysunku

A.3.0

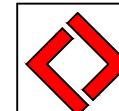
Data

15.02.2024



- | | |
|-------------|------------------------------------|
| | OPRAWA OŚWIETLENIOWE |
| | OPRAWA OŚWIETLENIOWE |
| | CZUJKA DYMOWA INST. SAP |
| DSO | EL. INST. SAP |
| ROP | EL. INST. SAP |
| KLIM | KLIMATYZATOR SCIENNY |
| | WŁACZNIK OŚWIETLENIA |
| | GNIAZDKO ELEKTRYCZNE / KOMPUTEROWE |
| | KRATKA WENTYLACYJNA |
| | ANEMOSTAT WENT. WYWIEWNEJ |
| H= | WYSOKOŚĆ POM. DO STROPU KONSTR. |
| Hs= | WYSOKOŚĆ POM. DO STROPU PODWIESZ. |

ZEST. POWIERZCHNI - II PIĘTRO			
lp.	nazwa pom.	pow. [m ²]	wys. [m]
I.0.1	KOMUNIKACJA	40,39	2,44
I.0.2	KOMUNIKACJA	10,25	2,93
I.0.3	HOL	17,76	2,94
I.0.4	BIURO	13,18	2,93
I.0.5	BIURO	14,31	2,93
I.0.6	BIURO	21,94	2,94
I.0.7	BIURO	16,34	2,94
I.0.8	BIURO	16,95	2,93
I.0.9	BIURO	16,73	2,93
I.0.10	BIURO	23,86	2,94
I.0.11	BIURO	15,00	2,93
I.0.12	BIURO	32,72	2,95
I.0.13	KOMUNIKACJA	7,91	2,93-2,94
I.0.14	BIURO	11,81	2,94
I.0.15	BIURO	11,67	2,95
I.0.16	BIURO	15,92	2,95
I.0.17	KOMUNIKACJA	4,01	2,50
I.0.18	BIURO	16,18	2,95
I.0.19	KOMUNIKACJA	2,02	2,40
I.0.20	WC K	4,31	2,45-2,7
I.0.21	WC M	3,22	2,40-2,5
I.0.22	POM. SOCJALNE	3,55	2,50
I.0.23	MAGAZYN	4,69	2,97
PARTER P		324,72	



BIURO INWESTYCYJNE BUDOWNICTWA
Spółka z o.o.

ul. Chodkiewicza 14/2
85-064 Bydgoszcz
tel. +48 52 341 64 20
fax +48 52 349 54 45
invest@invest-plus.com.pl
www.invest-plus.com.pl

Inwestor	Kujawsko-Pomorski Urząd Wojewódzki, ul. Jagiellońska 3, Bydgoszcz
----------	---

Inwestycja PRZEBUDOWA I ZMIANA SPOSOBU UŻYTKOWANIA
POMIESZCZEŃ NA II PIĘTRZE BUDYNKU "B" KUJ-POM
URZĘDU WOJEWÓDZKIEGO W BYDGOSZCZY

Adres inwestycji Budynek "B" Kuj-Pom. UW, ul. Konarskiego 1-3
cz. dz. nr ew. 7/2 i 8/4, ob. ew. 0129; jedn. ew. Bydgoszcz Miasto

Treść rysunku	RZUT II PIĘTRA INWENTARYZACJA
---------------	----------------------------------

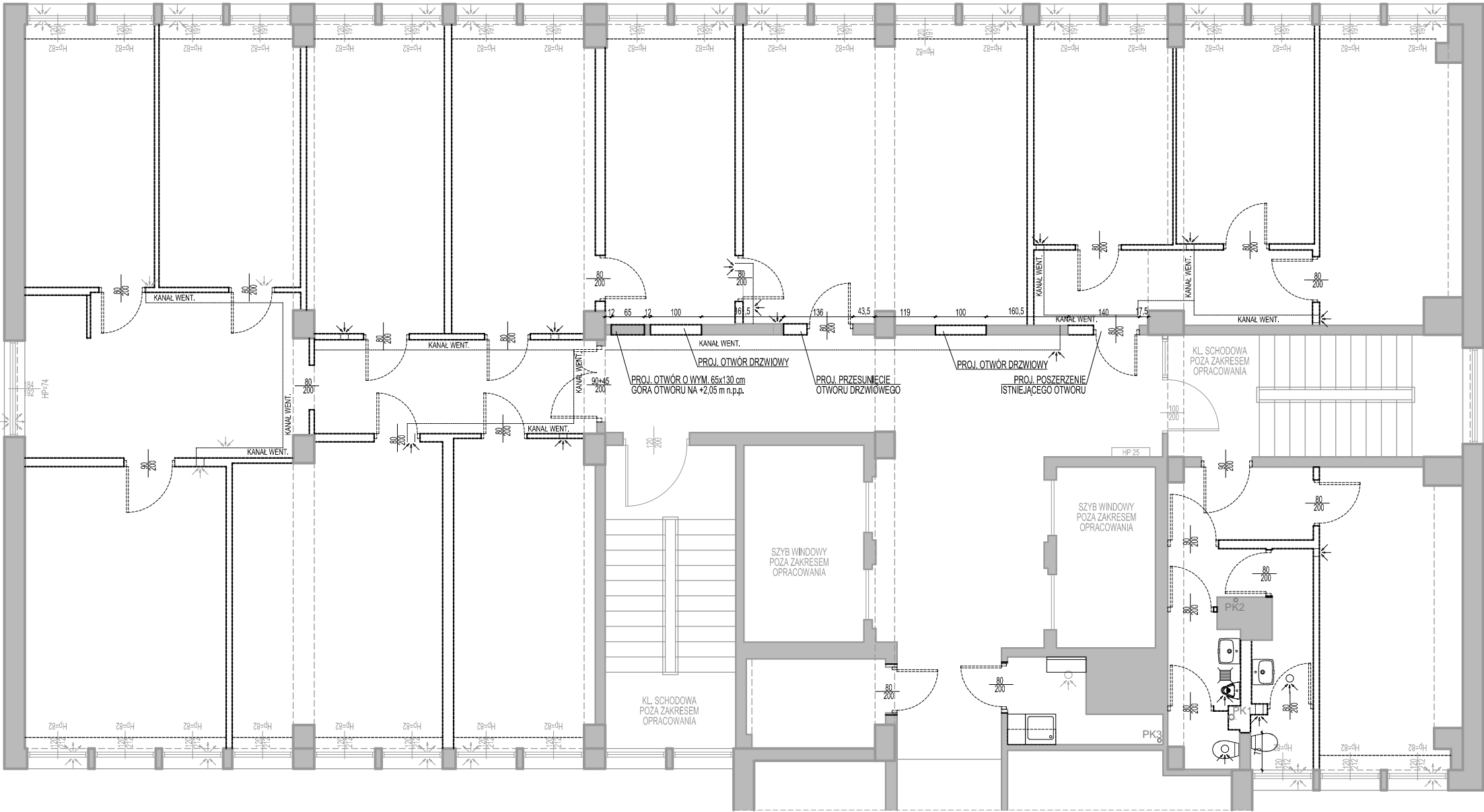
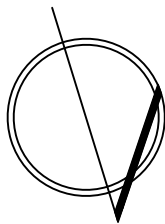
Projektant	Podpis
mgr inż. arch. Marta Bejenka-Reszka upr. KPOKK IARP 93/2013 członek Izby Architektów KP-0285	

<p>Sprawdzający</p> <p>mgr inż. arch. Aleksandra Welna upr. 20/KPOKK/2017 członek Izby Architektów KP-0328</p>	<p>Podpis</p>
--	---------------

Faza PBW	Skala 1:100	Branża ARCH	Nr rysunku A.3.1	Data 15.02.2024
--------------------	-----------------------	-----------------------	----------------------------	---------------------------

PBW

ROBOTY BUDOWLANE
RZUT II PIĘTRA
SKALA 1:100



ZAKŁADANE ROBOTY BUDOWLANE:

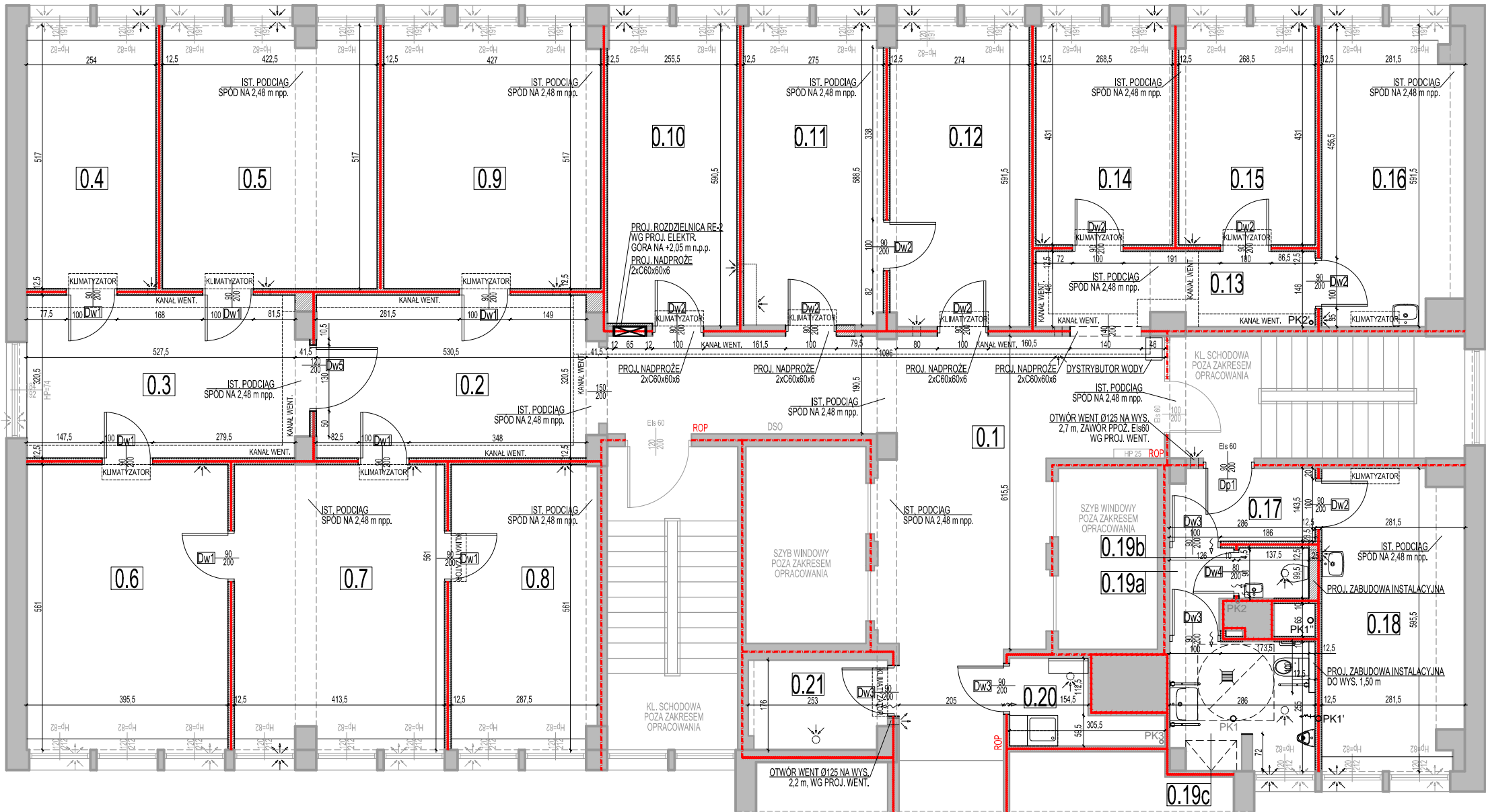
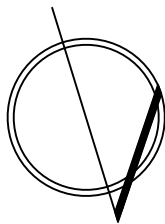
- ROZBIÓRKA ŚCIAN WSKAZANYCH NA RYSUNKU DO WYBURZENIA
- DEMONTAŻ WSZYSTKICH DRZWI WEWNĘTRZNYCH, PARAPETÓW WEWNĘTRZNYCH I ROLET OKIENNYCH
- DEMONTAŻ WEWNĘTRZNYCH INSTALACJI ELEKTRYCZNYCH WRAZ Z OSPRZĘTAMI: GNIAZDKA WTYKOWE, WŁĄCZNIKI, LAMPY ITP.
- DEMONTAŻ WEWNĘTRZNEJ INSTALACJI WOD-KAN (Z WYJĄTKIEM PIONÓW) WRAZ Z BIAŁYM MONTAŻEM I ARMATURĄ
- DEMONTAŻ INSTALACJI KLIMATYZACJI WRAZ Z JEDNOSTKAMI WEWNĘTRZNYMI
- WYKONANIE NOWYCH OTWORÓW DRZWIOWYCH W ŚCIANACH ISTNIEJĄCYCH, POSZERZENIE ISTNIEJĄCYCH OTWORÓW DO ZACHOWANIA. OSADZENIE NADPROŻY WE WSKAZANYCH MIEJSCACH
- WYRÓWNIANIE POZIOMU POSADZEK PO WYBURZENIU ŚCIANEK DZIAŁOWYCH
- WYKONANIE NOWYCH ŚCIANEK DZIAŁOWYCH SYSTEMOWYCH Z PŁYT GKF O PODWÓJNYM SZYCIU NA STELAŻU Z WYPEŁNIENIEM WĘŁNA MINERALNA
- DOPROWADZENIE NOWYCH PODEJŚĆ INSTALACJI WENĘTRZNEJ WOD-KAN DO PROJEKTOWANYCH PUNKTÓW POBORU (BIAŁY MONTAŻ I ARMATURA)
- ROZPROWADZENIE NOWEJ WEWNĘTRZNEJ INSTALACJI ELEKTRYCZNEJ I KOMPUTEROWEJ WRAZ Z OSPRZĘTEM (LAMPY, GNIAZDA WTYKOWE, WŁĄCZNIKI)
- ROZPROWADZENIE NOWEJ INSTALACJI KLIMATYZACJI WRAZ Z PROJEKTOWANYMI JEDNOSTKAMI WEWNĘTRZNYMI
- MODERNIZACJA INSTALACJI WENTYLACJI MECHANICZNEJ
- MODERNIZACJA NASTAW INSTALACJI GRZEJNIKOWEJ
- MONTAŻ NOWYCH DRZWI Z OŚCIEŻNICAMI, PARAPTÓW WEWNĘTRZNYCH I ROLET OKIENNYCH
- WYKONANIE NOWEGO WYKOŃCZENIA PODŁÓG, OKŁADZIN ŚCIAN I SUFITÓW, W TYM SUFITÓW PODWIESZANYCH ORAZ OBUDÓW INSTALACJI WENTYLACJI

UWAGA:
PROJEKT NIE ZAKŁADA INGERENCJI W ISTNIEJĄCY ŻELBETOWY STROP PODWIESZONY W POM. I.0.1 (Z WYJĄTKIEM MONTAŻU SUFITU PODWIESZONEGO SYSTEMOWEGO).

- ELEMENTY IST. DO ZOSTAWIENIA
- ELEMENTY IST. DO ROZBIÓRKI

<div><div></div><div><div>Invest - Plus</div><div>BIURO INWESTYCYJNE BUDOWNICTWA Spółka z o.o.</div></div></div> <div><div>ul. Chodkiewicza 14/2 85-064 Bydgoszcz tel. +48 52 341 64 20 fax +48 52 349 54 45 invest@invest-plus.com.pl www.invest-plus.com.pl</div></div>				
Inwestor		Kujawsko-Pomorski Urząd Wojewódzki, ul. Jagiellońska 3, Bydgoszcz		
Inwestycja		PRZEBUDOWA I ZMIANA SPOSOBU UŻYTKOWANIA POMIESZCZEŃ NA II PIĘTRZE BUDYNKU "B" KUJ-POM URZĘDU WOJEWÓDZKIEGO W BYDGOSZCZY		
Adres inwestycji		Budynek "B" Kuj-Pom. UW, ul. Konarskiego 1-3 cz. dz. nr ew. 7/2 i 8/4, ob. ew. 0129; jedn. ew. Bydgoszcz Miasto		
Treść rysunku		RZUT II PIĘTRA ROBOTY BUDOWLANE		
Projektant		mgr inż. arch. Marta Bejenka-Reszka upr. KPOKK IARP 93/2013 członek Izby Architektów KP-0285		Podpis
Sprawdzający		mgr inż. arch. Aleksandra Welna upr. 20/KPOKK/2017 członek Izby Architektów KP-0328		Podpis
Faza	Skala	Branża	Nr rysunku	Data
PBW	1:100	ARCH	A.3.2	15.02.2024

STAN DOCELOWY
RZUT II PIĘTRA
SKALA 1:100



- ELEMENTY ISTNIEJĄCE
- ELEMENTY PROJEKTOWANE
- OBUDOWA PROJEWAKUACyjNEJ
- IST. OBUDOWA KLATKI SCHODOWEj
- IST. OBUDOWA SZACHTU INSTAL.
- IST. NAWIEWNIK DO ZACHOWANIA
- PROJ. NAWIEWNIK DO DOŁOŻENIA
- KLIMATYZATOR

UWAGA:
1. NA I PIĘTRZE POD STROPEM PRZEPROWADZIĆ INSTALACJE WOD-KAN DO PROJEKTOWANEJ UMYWALKI W POM. 0.16. INSTALACJE PROWDZIĆ W OBUDOWIE Z PŁYT GKF NA STELAŻU SYSTEMOWYM, OBUDOWA O ODPORNOŚCI OGNIOWEj EI s60. TRASA INSTALACJI WG PROJEKTU INSTALACJI SANITARNYCH.
2. PROJEKT NIE ZAKŁADA INGERENCJI W ISTNIEJĄCY ŻELBETOWY STROP PODWIESZONY W POM. NR 0.1 (Z WYJĄTKIEM MONTAŻU SUFITU PODWIESZONEGO SYSTEMOWEGO).
3. ISTNIEJĄCE OKNA WYPOSAŻYĆ Z NOWE ROLETY WEWNĘTRZNE.

ZEST. POWIERZCHNI - II PIĘTRO				
lp.	nazwa pom.	pow. [m²]	wys. do sufitu podwiesz. [m]	wys. do stropu konstr. [m]
0.1	KOMUNIKACJA	40.39	2.24	2.44
0.2	KOMUNIKACJA	17.10	2.74	2.94
0.3	HOL	17.61	2.74	2.94
0.4	POKÓJ ADMINISTRACYJNY	13.13	2.73	2.93
0.5	POKÓJ ADMINISTRACYJNY	21.66	2.73	2.93
0.6	POKÓJ OSOBA ZARZĄDZAJĄCA	22.19	2.74	2.94
0.7	SEKRETARIAT	23.00	2.74	2.94
0.8	ARCHIWUM	16.02	2.73	2.93
0.9	POKÓJ BADAŃ NR 1	21.94	2.73	2.93-2.94
0.10	POKÓJ BADAŃ NR 2	15.09	2.73	2.93
0.11	POKÓJ BADAŃ NR 3	16.11	2.75	2.95
0.12	POKÓJ BADAŃ NR 4	16.13	2.75	2.95
0.13	KOMUNIKACJA	7.93	2.73	2.93-2.95
0.14	POKÓJ BADAŃ WZON	11.55	2.74	2.94
0.15	POKÓJ BADAŃ WZON	11.51	2.75	2.95
0.16	GABINET LEKARSKI	15.92	2.75	2.95
0.17	KOMUNIKACJA	4.01	2.45	2.95
0.18	GABINET LEKARSKI	16.15	2.75	2.95
0.19a	PRZEDSIÓNEK WC	1.96	2.50	2.95
0.19b	WC K	1.49	2.50	2.95
0.19c	WC DLA OS. NIEPEŁNOSPRAWNYCH	7.00	2.50/2.75	2.95
0.20	POKÓJ SÓCJALNY	3.55	2.50	2.95
0.21	PUNKT DYSTRYBUCyjNY	4.69	-	2.97
PARTER PŁ 326,55				

Invest - Plus

BIURO INWESTYCYJNE BUDOWNICTWA

Spółka z o.o.

ul. Chodkiewicza 14/2

85-064 Bydgoszcz

tel. +48 52 341 64 20

fax +48 52 349 54 45

invest@invest-plus.com.pl

www.invest-plus.com.pl

Investor

Kujawsko-Pomorski Urząd Wojewódzki, ul. Jagiellońska 3, Bydgoszcz

Investycja

PRZEBUDOWA I ZMIANA SPOSOBU UŻYTKOWANIA POMIESZCZEŃ NA II PIĘTRZE BUDYNKU "B" KUJ-POM URZĘDU WOJEWÓDZKIEGO W BYDGOSZCZY

Adres inwestycji

Budynek "B" Kuj-Pom. UW, ul. Konarskiego 1-3
cz. dz. nr ew. 7/2 i 8/4, ob. ew. 0129; jedn. ew. Bydgoszcz Miasto

Treść rysunku

RZUT II PIĘTRA
STAN DOCEŁOWY

Projektant

mgr inż. arch. Marta Bejenka-Reszka
upr. KPOKK IARP 93/2013
członek Izby Architektów KP-0285

Podpis

Sprawdzający

mgr inż. arch. Aleksandra Welna
upr. 20/KPOKK/2017
członek Izby Architektów KP-0328

Podpis

Faza

Skala

Branża

Nr rysunku

Data

PBW

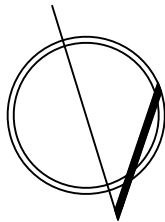
1:100

ARCH

A.3.3

15.02.2024


RZUT WYKOŃCZENIA POSADZEK
RZUT II PIĘTRA
SKALA 1:100



ELEMENTY ISTNIEJĄCE
ELEMENTY PROJEKTOWANE

ZESTAWIENIE MATERIAŁÓW WYKOŃCZENIOWYCH		
podłoga		Wykładzina obiektowa winylowa heterogeniczna, w rolce, klejona, kl. obiektowa 34, waga całkowita 2900 g/m², gr. całkowita 2,5 mm, gr. warstwy ścieralnej 0,7 mm, antypoślizgowość R10, klasa reakcji na ogień B1-s1, na ścianach wywinęty cokolik z wykładziny wys. 10 cm, wykończenie drewnopodobne w jasnym kolorze (np. Tarkett Topaz 70, Swan BLOND lub równoważne).
		Płytki podłogowe gresowe antypoślizgowe (min. R10), format 60x60 cm, kolor ciemny szary (np. Industrio Graphite lub równoważne). Fuga w kolorze szarym. Kontynuacja wstęgu w kolejnych pomieszczeniach. Brak cokolika.

ZEST. POWIERZCHNI - II PIĘTRO				
lp.	nazwa pom.	pow. [m²]	wys. do sufitu podwiesz. [m]	wys. do stropu konstr. [m]
0.1	KOMUNIKACJA	40,39	2,24	2,44
0.2	KOMUNIKACJA	17,10	2,74	2,94
0.3	HOL	17,61	2,74	2,94
0.4	POKÓJ ADMINISTRACYJNY	13,13	2,73	2,93
0.5	POKÓJ ADMINISTRACYJNY	21,66	2,73	2,93
0.6	POKÓJ OSOBA ZARZĄDZAJĄCA	22,19	2,74	2,94
0.7	SEKRETARIAT	23,00	2,74	2,94
0.8	ARCHIWUM	16,02	2,73	2,93
0.9	POKÓJ BADAŃ NR 1	21,94	2,73	2,93-2,94
0.10	POKÓJ BADAŃ NR 2	15,09	2,73	2,93
0.11	POKÓJ BADAŃ NR 3	16,11	2,75	2,95
0.12	POKÓJ BADAŃ NR 4	16,13	2,75	2,95
0.13	KOMUNIKACJA	7,93	2,73	2,93-2,95
0.14	POKÓJ BADAŃ WZON	11,55	2,74	2,94
0.15	POKÓJ BADAŃ WZON	11,51	2,75	2,95
0.16	GABINET LEKARSKI	15,92	2,75	2,95
0.17	KOMUNIKACJA	4,01	2,45	2,95
0.18	GABINET LEKARSKI	16,15	2,75	2,95
0.19a	PRZEDSIÓNEK WC	1,96	2,50	2,95
0.19b	WC K	1,49	2,50	2,95
0.19c	WC DLA OS. NIEPEŁNOSPRAWNYCH	7,00	2,50/2,75	2,95
0.20	POKÓJ SOCJALNY	3,55	2,50	2,95
0.21	PUNKT DYSTRYBUCYJNY	4,69	-	2,97
PARTER		326,55		



Invest - Plus

BIURO INWESTYCYJNE BUDOWNICTWA
Spółka z o.o.

ul. Chodkiewicza 14/2
85-064 Bydgoszcz
tel. +48 52 341 64 20
fax +48 52 349 54 45
invest@invest-plus.com.pl
www.invest-plus.com.pl

Investor

Kujawsko-Pomorski Urząd Wojewódzki, ul. Jagiellońska 3, Bydgoszcz

Investycja

PRZEBUDOWA I ZMIANA SPOSOBU UŻYTKOWANIA
POMIESZCZEŃ NA II PIĘTRZE BUDYNKU "B" KUJ-POM
URZĘDU WOJEWÓDZKIEGO W BYDGOSZCZY

Adres inwestycji

Budynek "B" Kuj-Pom. UW, ul. Konarskiego 1-3
cz. dz. nr ew. 7/2 i 8/4, ob. ew. 0129; jedn. ew. Bydgoszcz Miasto

Treść rysunku

RZUT II PIĘTRA
RZUT WYKOŃCZENIA POSADZEK

Projektant

mgr inż. arch. Marta Bejenka-Reszka
upr. KPOKK IARP 93/2013
członek Izby Architektów KP-0285

Podpis

Sprawdzający

mgr inż. arch. Aleksandra Welna
upr. 20/KPOKK/2017
członek Izby Architektów KP-0328

Podpis

Faza

Skala

Branża

Nr rysunku

Data

PBW

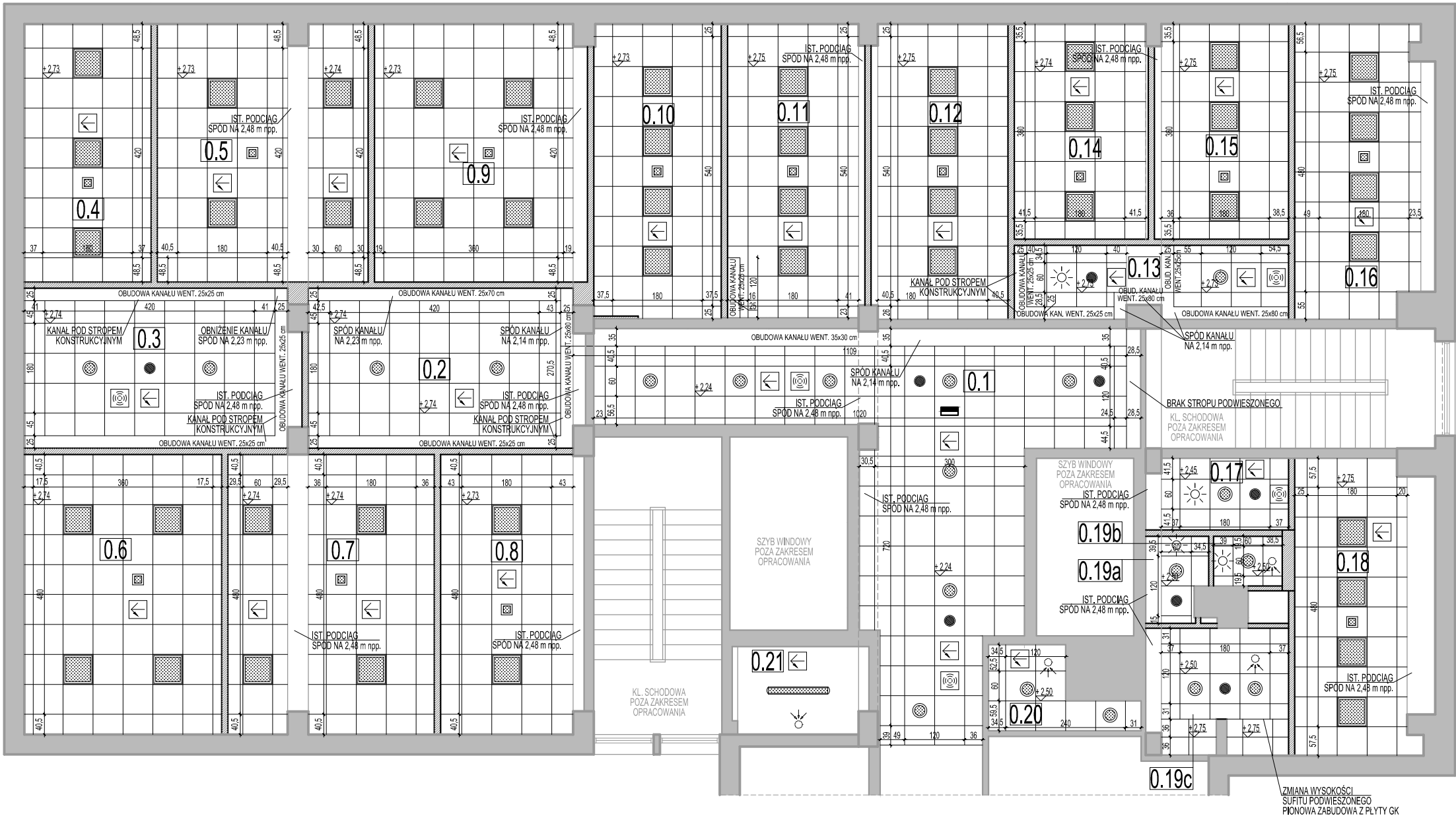
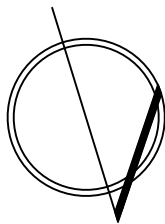
1:100

ARCH

A.3.4

15.02.2024

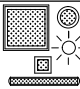
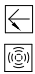
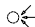
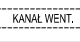
RZUT SUFITÓW PODWIESZANYCH
RZUT II PIĘTRA
SKALA 1:100



UWAGA:

1. NA I PIĘTRZE POD STROPEM PRZEPROWADZIĆ INSTALACJE WOD-KAN DO PROJEKTOWANEJ UMYWALKI W POM. 0.16. INSTALACJE PROWZDZIĆ W OBUDOWIE Z PŁYT GKF NA STELAŻU SYSTEMOWYM, OBUDOWA O ODPORNOŚCI OGNIOWEJ EI s60. TRASA INSTALACJI WG PROJEKTU INSTALACJI SANITARNYCH.

2. PROJEKT NIE ZAKŁADA INGERENCJI W ISTNIEJĄCY ŻELBETOWY STROP PODWIESZONY W POM. NR 0.1 (Z WYJĄTKIEM MONTAŻU SUFITU PODWIESZONEGO SYSTEMOWEGO).

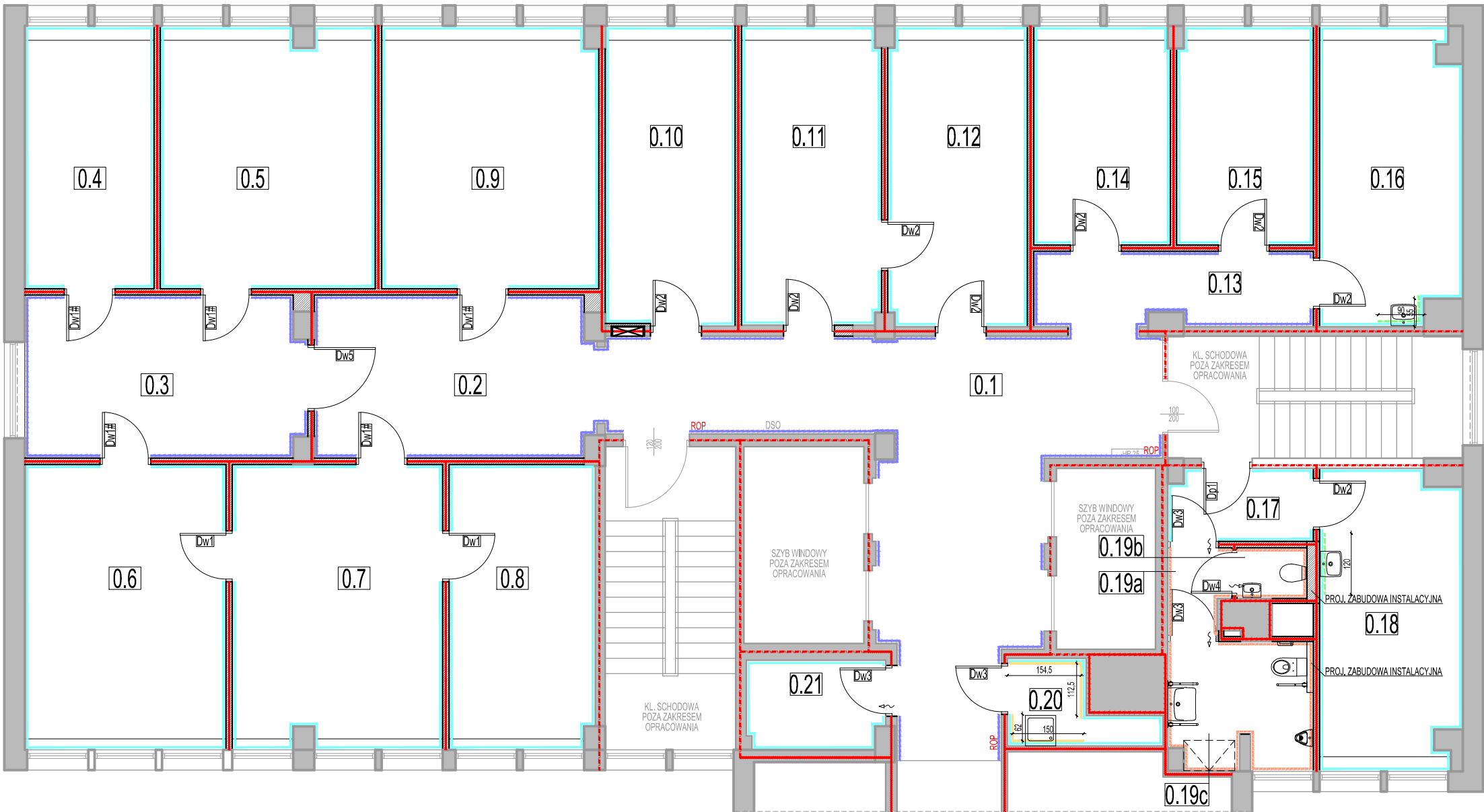
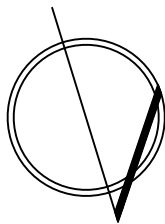
ELEMENTY INSTALACYJNE, WG PROJ. BRANŻOWYCH		
lampy		Oprawy oświetlenia podstawowego i awaryjnego oraz czujniki ruchu, wg proj. elektrycznego.
inst. SAP		Elementy instalacji SAP, wg proj. elektrycznego.
wentylacja		Anemostat wywiewny do montażu w stropie podwieszonym.
		Obudowa kanału went. z płyt gkf na stelażu systemowym. Obudowa prowadzona pod stropem konstrukcyjnym.

ZESTAWIENIE MATERIAŁÓW WYKOŃCZENIOWYCH			
sufit			Sufit podwieszony kasetonowy systemowy, rastrowy, z wypełnieniem z płyt pełnych jednorodnych białych 60x60 cm z wełny mineralnej, klasa A1, odporny na uderzenia (np. Rigips Casoprano na konstrukcji T-24 lub równoważne). Spód sufitu wg opisu w zest. powierzchni.
kanaly			Obudowa kanałów wentylacyjnych z płyt gkx2 gr. 1,25 mm na stelażu systemowym. Obudowy pomalowane farbą lateksową o podwyższonej odporności na mycie i szorowanie, matową w kolorze białym (NCS S 0502-Y).

ZEST. POWIERZCHNI - II PIĘTRO				
lp.	nazwa pom.	pow. [m²]	wys. do sufitu podwiesz. [m]	wys. do stropu konstr. [m]
0.1	KOMUNIKACJA	40,39	2,24	2,44
0.2	KOMUNIKACJA	17,10	2,74	2,94
0.3	HOL	17,61	2,74	2,94
0.4	POKÓJ ADMINISTRACYJNY	13,13	2,73	2,93
0.5	POKÓJ ADMINISTRACYJNY	21,66	2,73	2,93
0.6	POKÓJ OSOBA ZARZĄDZAJĄCA	22,19	2,74	2,94
0.7	SEKRETARIAT	23,00	2,74	2,94
0.8	ARCHIWUM	16,02	2,73	2,93
0.9	POKÓJ BADAŃ NR 1	21,94	2,73	2,93-2,94
0.10	POKÓJ BADAŃ NR 2	15,09	2,73	2,93
0.11	POKÓJ BADAŃ NR 3	16,11	2,75	2,95
0.12	POKÓJ BADAŃ NR 4	16,13	2,75	2,95
0.13	KOMUNIKACJA	7,93	2,73	2,93-2,95
0.14	POKÓJ BADAŃ WZON	11,55	2,74	2,94
0.15	POKÓJ BADAŃ WZON	11,51	2,75	2,95
0.16	GABINET LEKARSKI	15,92	2,75	2,95
0.17	KOMUNIKACJA	4,01	2,45	2,95
0.18	GABINET LEKARSKI	16,15	2,75	2,95
0.19a	PRZEDSIÓNEK WC	1,96	2,50	2,95
0.19b	WC K	1,49	2,50	2,95
0.19c	WC DLA OS. NIEPEŁNOSPRAWNYCH	7,00	2,50/2,75	2,95
0.20	POKÓJ SOCJALNY	3,55	2,50	2,95
0.21	PUNKT DYSTRYBUCYJNY	4,69	-	2,97
PARTER		326,55		

		ul. Chodkiewicza 14/2 85-064 Bydgoszcz tel. +48 52 341 64 20 fax +48 52 349 54 45 invest@invest-plus.com.pl www.invest-plus.com.pl		
Investor		Kujawsko-Pomorski Urząd Wojewódzki, ul. Jagiellońska 3, Bydgoszcz		
Inwestycja		PRZEBUDOWA I ZMIANA SPOSOBU UŻYTKOWANIA POMIESZCZEŃ NA II PIĘTRZE BUDYNKU "B" KUJ-POM URZĘDU WOJEWÓDZKIEGO W BYDGOSZCZY		
Adres inwestycji		Budynek "B" Kuj-Pom. UW, ul. Konarskiego 1-3 cz. dz. nr ew. 7/2 i 8/4, ob. ew. 0129; jedn. ew. Bydgoszcz Miasto		
Treść rysunku		RZUT II PIĘTRA RZUT SUFITÓW PODWIESZANYCH		
Projektant		mgr inż. arch. Marta Bejenka-Reszka upr. KPOKK IARP 93/2013 członek Izby Architektów KP-0285		Podpis
Sprawdzający		mgr inż. arch. Aleksandra Welna upr. 20/KPOKK/2017 członek Izby Architektów KP-0328		Podpis
Faza	Skala	Branża	Nr rysunku	Data
PBW	1:100	ARCH	A.3.5	15.02.2024

RZUT WYKOŃCZENIA ŚCIAN
RZUT II PIĘTRA
SKALA 1:100



UWAGA:

- PROJEKTOWANE ŚCIANY DZIAŁOWE Z PŁYT GKfX2 NA STELAŻU Z WYPEŁNIENIEM WELNĄ MINERALNĄ W ROZWIĄZANIU SYSTEMOWYM. IZOLACYJNOŚĆ AKUSTYCZNA R' ≥ 40 , W POM. 0.9, 0.10, 0.11, 0.12, 0.14, 0.15, 0.16 I 0.18 IZOLACYJNOŚĆ AKUSTYCZNA R' ≥ 48 .
- W PROJ. ŚCIANACH POMIESZCZEŃ MOKRYCH ZASTOSOWAĆ PŁYTY GKf WODOODPORNE.
- W PROJ. ŚCIANKACH DZIAŁOWYCH ZASTOSOWAĆ WZMOCNIENIA POD BIAŁY MONTAŻ I UCHWYTY.
- ISTNIEJĄCE OKNA WYPOSAŻYĆ W NOWE ROLETY WEWNĘTRZNE.

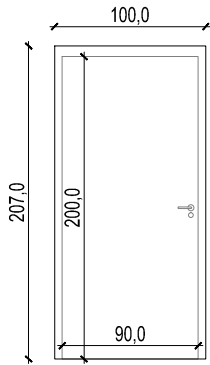
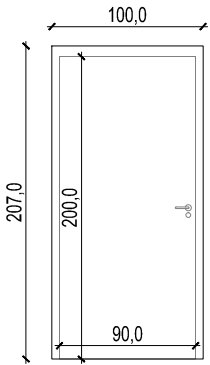
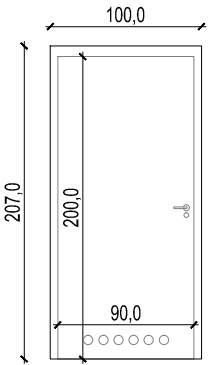
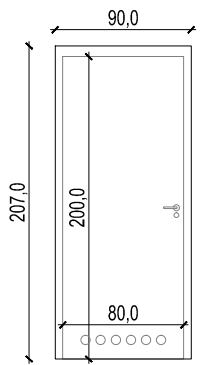
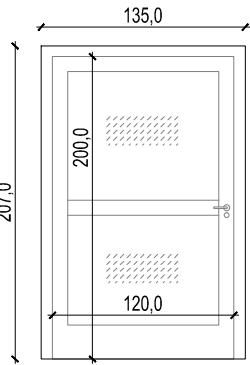
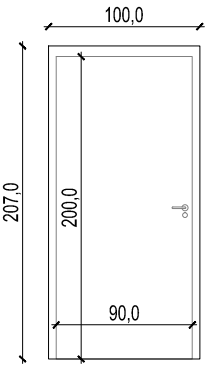
ZESTAWIENIE MATERIAŁÓW WYKOŃCZENIOWYCH		
stolarka	Dw1	Drzwi płytowe wewnętrzne pełne bezprzylgowe szczegóły wg zestawienia stolarki drzwiowej. Kolor: jasny drewnopodobny (np. Porta CPL z okleiną CPL HQ 0,2 lub równoważny). Ościeżnica stalowa bezprzylgowa, kolor beżowy. Klamka obiektowa okrągła stalowa w kolorze czarnym.
	Dw2	Drzwi aluminiowe wewnętrzne przeszklone szczegóły wg zestawienia stolarki drzwiowej. Kolor: antracytowy. Ościeżnica aluminiowa blokowa ciepła, kolor antracyt. Klamka obiektowa okrągła stalowa.
	Dw3 Dw4	Drzwi płytowe wewnętrzne pełne bezprzylgowe szczegóły wg zestawienia stolarki drzwiowej, wyposażenie w kratkę wentylacyjną. Kolor: jasny drewnopodobny (np. Porta CPL z okleiną CPL HQ 0,2 lub równoważny). Ościeżnica stalowa bezprzylgowa, kolor beżowy. Klamka obiektowa okrągła stalowa w kolorze czarnym.
	Dp1	Drzwi wewnętrzne płytowe pełne o odporności ogniowej EI s30 szczegóły wg zestawienia stolarki drzwiowej. Kolor: jasny drewnopodobny. Ościeżnica stalowa zgodna z aprobatą, kolor beżowy. Klamka obiektowa okrągła stalowa w kolorze czarnym zgodna z aprobatą.

ZESTAWIENIE MATERIAŁÓW WYKOŃCZENIOWYCH	
ściany	Poniżej 1,30 m: wykładzina ścienna, klejona, waga całkowita 2400 g/m ² , grubość całkowita 1,50 mm, grubość warstwy użytkowej 0,15 mm, reakcja na ogień B-s2,d0, w kolorze jasnym pastelowym (np. Tarkett ProtectWALL 1.5B-s2, Uni WHITE lub równoważne). Od góry okładzina wykończona listwą systemową PVC w kolorze wykładziny (np. Tarkett ProtectWall CAP PVC SOLID-LIGHT GREY lub równoważne). Osłona narożnika ściany za pomocą listwy narożnikowej PVC w kolorze wykładziny ściennej (np. Tarkett ProtectWall SET IN COR PVC FLEX LIGHT GREY lub równoważne). Powyżej 1,30 m: Farba lateksowa o podwyższonej odporności na mycie i szorowanie, matowa, w kolorze białym (NCS S 0502-Y).
	Farba lateksowa o podwyższonej odporności na na mycie i szorowanie, matowa, w kolorze białym (NCS S 0502-Y).
	Płytki ścienne, mat, format 30x60 cm w układzie pionowym, w kolorze białym, grubość 10 mm, odporne na palenie, (np. Tubądzin Industria White lub równoważne). Rozmierzenie od sufitu podwieszanego. Fuga w kolorze ciemnym szarym.
	Farfach ścienny na wysokość 1,20 m. Płytki ścienne, mat, format 30x60 cm w układzie pionowym, w kolorze szarym, grubość 10 mm, odporne na palenie, (np. Tubądzin Industria Light Grey lub równoważne). Rozmierzenie od góry wskazanego poziomu. Fuga w kolorze ciemnym szarym.
	Farfach ścienny między białem a szafkami górnym 0,90-1,50 m. Płytki ściene, mat, format 30x60 cm w układzie poziomym, w kolorze beżowym, grubość 10 mm, odporne na palenie, (np. Tubądzin Industria White lub równoważne). Rozmierzenie od góry wskazanego poziomu. Fuga w kolorze ciemnym szarym.

ZEST. POWIERZCHNI - II PIĘTRO				
lp.	nazwa pom.	pow. [m ²]	wys. do sufitu podwiesz. [m]	wys. do stropu konstr. [m]
0.1	KOMUNIKACJA	40,39	2,24	2,44
0.2	KOMUNIKACJA	17,10	2,74	2,94
0.3	HOL	17,61	2,74	2,94
0.4	POKÓJ ADMINISTRACYJNY	13,13	2,73	2,93
0.5	POKÓJ ADMINISTRACYJNY	21,66	2,73	2,93
0.6	POKÓJ OSOBA ZARZĄDZAJĄCA	22,19	2,74	2,94
0.7	SEKRETARIAT	23,00	2,74	2,94
0.8	ARCHIWUM	16,02	2,73	2,93
0.9	POKÓJ BADAŃ NR 1	21,94	2,73	2,93-2,94
0.10	POKÓJ BADAŃ NR 2	15,09	2,73	2,93
0.11	POKÓJ BADAŃ NR 3	16,11	2,75	2,95
0.12	POKÓJ BADAŃ NR 4	16,13	2,75	2,95
0.13	KOMUNIKACJA	7,93	2,73	2,93-2,95
0.14	POKÓJ BADAŃ WZON	11,55	2,74	2,94
0.15	POKÓJ BADAŃ WZON	11,51	2,75	2,95
0.16	GABINET LEKARSKI	15,92	2,75	2,95
0.17	KOMUNIKACJA	4,01	2,45	2,95
0.18	GABINET LEKARSKI	16,15	2,75	2,95
0.19a	PRZEDSIÓNEK WC	1,96	2,50	2,95
0.19b	WC K	1,49	2,50	2,95
0.19c	WC DLA OS. NIEPEŁNOSPRAWNYCH	7,00	2,50/2,75	2,95
0.20	POKÓJ SÓCJALNY	3,55	2,50	2,95
0.21	PUNKT DYSTRYBUCYJNY	4,69	-	2,97
PARTER		326,55		

 Invest - Plus BIURO INWESTYCYJNE BUDOWNICTWA Spółka z o.o.		ul. Chodkiewicza 14/2 85-064 Bydgoszcz tel. +48 52 341 64 20 fax +48 52 349 54 45 invest@invest-plus.com.pl www.invest-plus.com.pl		
Inwestor		Kujawsko-Pomorski Urząd Wojewódzki, ul. Jagiellońska 3, Bydgoszcz		
Inwestycja		PRZEBUDOWA I ZMIANA SPOSOBU UŻYTKOWANIA POMIESZCZEŃ NA II PIĘTRZE BUDYNKU "B" KUJ-POM URZĘDU WOJEWÓDZKIEGO W BYDGOSZCZY		
Adres inwestycji		Budynek "B" Kuj-Pom. UW, ul. Konarskiego 1-3 cz. dz. nr ew. 7/2 i 8/4, ob. ew. 0129; jedn. ew. Bydgoszcz Miasto		
Treść rysunku		RZUT II PIĘTRA RZUT WYKOŃCZENIA ŚCIAN		
Projektant		mgr inż. arch. Marta Bejenka-Reszka upr. KPOKK IARP 93/2013 członek Izby Architektów KP-0285		Podpis
Sprawdzający		mgr inż. arch. Aleksandra Welna upr. 20/KPOKK/2017 członek Izby Architektów KP-0328		Podpis
Faza	Skala	Branża	Nr rysunku	Data
PBW	1:100	ARCH	A.3.6	15.02.2024

ZESTAWIENIE STOLARKI
DRZWIOWEJ WEWNĘTRZNEJ
SKALA 1:50

		DRZWI WEW.					
		Dw1	Dw2	Dw3	Dw4	Dw5	Dp1
							
WYMIAR OTWORU W MURZE	So	1000	1000	1000	900	1350	1000
	Ho	2070	2070	2070	2070	2070	2070
WYMIARY W ŚWIETLE PRZEJŚCIA	S	900	900	900	800	1200	900
	H	2000	2000	2000	2000	2000	2000
II PIETRO LICZBA SZTUK	L	4	3	2	-	-	1
	P	3	5	2	1	1	-
RAZEM		7	8	4	1	1	1
ODP. OGNIOWA		-	-	-	-	-	EIs 60
WYPOSAŻENIE		<ul style="list-style-type: none">• KLAMKA ZE STALI NIERDZEWNEJ Z DWÓCH STRON• ROZETA, WKŁADKA PATENTOWA• 3 ZAWIASY• ODBOJNIK• IZOL. AKUSTYCZNA R_{A,1,R}≥30 # SAMOZAMYKACZ	<ul style="list-style-type: none">• KLAMKA ZE STALI NIERDZEWNEJ Z DWÓCH STRON• ROZETA, WKŁADKA PATENTOWA• 3 ZAWIASY• ODBOJNIK• IZOL. AKUSTYCZNA R_{A,1,R}≥35	<ul style="list-style-type: none">• KLAMKA ZE STALI NIERDZEWNEJ Z DWÓCH STRON• ROZETA, WKŁADKA PATENTOWA LUB ZAMEK WC• 3 ZAWIASY• SAMOZAMYKACZ• ODBOJNIK• OTWORY WENTYLACYJNE	<ul style="list-style-type: none">• KLAMKA ZE STALI NIERDZEWNEJ Z DWÓCH STRON• ROZETA, ZAMEK WC• 3 ZAWIASY• SAMOZAMYKACZ• ODBOJNIK• OTWORY WENTYLACYJNE	<ul style="list-style-type: none">• KLAMKA ZE STALI NIERDZEWNEJ Z DWÓCH STRON• ROZETA, WKŁADKA PATENTOWA• 3 ZAWIASY• SAMOZAMYKACZ• ODBOJNIK	<ul style="list-style-type: none">• KLAMKA ZE STALI NIERDZEWNEJ Z DWÓCH STRON• ROZETA, WKŁADKA PATENTOWA• 3 ZAWIASY• SAMOZAMYKACZ• ODBOJNIK
UWAGI		DRZWI PŁYTOWE WEWNĘTRZNE JEDNOSKRZYDŁOWE PEŁNE, OŚCIEŻNICA STAŁOWA REGULOWANA, SKRZYDŁO PŁYTOWE PEŁNE Z WYPEŁNIENIEM PŁYTĄ WIÓROWĄ OTWOROWANĄ LUB PEŁNĄ. SKRZYDŁO WYKOŃCZONE OKLEINĄ CPL. DRZWI BEZPROGOWE DRZWI O IZOLACYJNOŚCI AKUSTYCZNEJ R _{A,1,R} ≥30.	DRZWI PŁYTOWE WEWNĘTRZNE JEDNOSKRZYDŁOWE PEŁNE, OŚCIEŻNICA STAŁOWA REGULOWANA, SKRZYDŁO PŁYTOWE PEŁNE Z WYPEŁNIENIEM PŁYTĄ WIÓROWĄ OTWOROWANĄ LUB PEŁNĄ. SKRZYDŁO WYKOŃCZONE OKLEINĄ CPL. DRZWI BEZPROGOWE DRZWI O IZOLACYJNOŚCI AKUSTYCZNEJ R _{A,1,R} ≥35.	DRZWI PŁYTOWE WEWNĘTRZNE JEDNOSKRZYDŁOWE PEŁNE, OŚCIEŻNICA STAŁOWA REGULOWANA, SKRZYDŁO PŁYTOWE PEŁNE Z WYPEŁNIENIEM TYPU PLASTER MIODU. SKRZYDŁO WYKOŃCZONE OKLEINĄ CPL. OTWORY WENTYLACYJNE (ŁĄCZNA POW. OTWORÓW MIN. 0,022 m²). DRZWI BEZPROGOWE * - ZAMEK WC	DRZWI PŁYTOWE WEWNĘTRZNE JEDNOSKRZYDŁOWE PEŁNE, OŚCIEŻNICA STAŁOWA REGULOWANA, SKRZYDŁO PŁYTOWE PEŁNE Z WYPEŁNIENIEM TYPU PLASTER MIODU. SKRZYDŁO WYKOŃCZONE OKLEINĄ CPL. OTWORY WENTYLACYJNE (ŁĄCZNA POW. OTWORÓW MIN. 0,022 m²). DRZWI BEZPROGOWE	DRZWI ALUMINIOWE WEWNĘTRZNE JEDNOSKRZYDŁOWE PRZESZKLONE, OŚCIEŻNICA ALUMINIOWA ZIMNA MAŁOWANA PROSZKOWO, SKRZYDŁO Z PROFILI ALUMINIOWYCH ZIMNYCH MAŁOWANYCH PROSZKOWO. PRZESZKLENIE SZKŁEM BEZPIECZNYM. DRZWI BEZPROGOWE	DRZWI PŁYTOWE WEWNĘTRZNE JEDNOSKRZYDŁOWE PEŁNE, OŚCIEŻNICA STAŁOWA ZIMNA (ZGODNA Z APROBATĄ) POWLEKANA, SKRZYDŁO PŁYTOWE PŁASKIE W OKLEINIE CPL, WYPEŁNIENIE ZGODNE Z APROBATĄ. DRZWI BEZPROGOWE DRZWI CERTYFIKOWANE O ODPORNOŚCI OGNIOWEJ EIs 60
KOLOR		WG PROJ. ARANŻACJI WNĘTRZ	WG PROJ. ARANŻACJI WNĘTRZ	WG PROJ. ARANŻACJI WNĘTRZ	WG PROJ. ARANŻACJI WNĘTRZ	WG PROJ. ARANŻACJI WNĘTRZ	WG PROJ. ARANŻACJI WNĘTRZ

UWAGA:
WYMIARY WSZYSTKICH OTWORÓW
DRZWIOWYCH NALEŻY POTWIERDZIĆ NA
BUDOWIE I Z WYBRANYM DOSTAWCĄ STOLARKI
DRZWIOWEJ.
NALEŻY ZACHOWAĆ PODANE MIN. WYMIARY W
ŚWIETLE PRZEJŚCIA.
STOLARKĘ POKAZANO W WIDOKU OD STRONY
ZAWIASÓW.



Invest - Plus

BIURO INWESTYCYJNE BUDOWNICTWA
Spółka z o.o.

ul. Chodkiewicza 14/2
85-064 Bydgoszcz
tel. +48 52 341 64 20
fax +48 52 349 54 45
invest@invest-plus.com.pl
www.invest-plus.com.pl

Inwestor		Kujawsko-Pomorski Urząd Wojewódzki, ul. Jagiellońska 3, Bydgoszcz		
Inwestycja		PRZEBUDOWA I ZMIANA SPOSOBU UŻYTKOWANIA POMIESZCZEŃ NA II PIĘTRZE BUDYNKU "B" KUJ-POM URZĘDU WOJEWÓDZKIEGO W BYDGOSZCZY		
Adres inwestycji		Budynek "B" Kuj-Pom. UW, ul. Konarskiego 1-3 cz. dz. nr ew. 7/2 i 8/4, ob. ew. 0129; jedn. ew. Bydgoszcz Miasto		
Treść rysunku		RZUT II PIĘTRA ZESTAWIENIE STOLARKI DRZWIOWEJ		
Projektant		mgr inż. arch. Marta Bejenka-Reszka upr. KPOKK IARP 93/2013 członek Izby Architektów KP-0285	Podpis	
Sprawdzający		mgr inż. arch. Aleksandra Welna upr. 20/KPOKK/2017 członek Izby Architektów KP-0328	Podpis	
Faza	Skala	Branża	Nr rysunku	Data
PBW	1:100	ARCH	A.3.7	15.02.2024