

PROJEKT WYKONAWCZY

Budowa remizy wraz z centrum szkolenia straży pożarnej

INWESTOR	Gmina Międzyzdroje ul. Książąt Pomorskich 72-500 Międzyzdroje	
ADRES INWESTYCJI	Lubin, ul. Główna, nr działki 110; 10obr.0024, gmina Międzyzdroje.	
BRANŻA	ZAGOSPODAROWANIE TERENU	
KATEGORIA OBIEKTU BUDOWLANEGO	kategoria XVII – budynek remizy	
PROJEKTANT	mgr inż. arch. Iwona Kaczyńska	upr. bud.56/Sz/2000 specjalność architektoniczna
SPRAWDZAJĄCY	mgr inż. arch. Zdzisław Kaczyński	upr. bud.160/Sz/83 specjalność architektoniczna
OPRACOWAŁ	mgr inż. arch. Tomasz Sobiecki	
DATA OPRACOWANIA	Listopad 2017 r	

II Spis treści

- I Strona tytułowa
- II Spis treści
- III Spis rysunków
- IV Spis załączników
- V Opis techniczny
- VI Część graficzna

III Spis rysunków

- | | |
|----------------------------|-------|
| 1. Zagospodarowanie terenu | 1:500 |
| 2. Plansza wymiarowa | 1:500 |
| 3. Osłona śmietnikowa | 1:100 |

V Opis techniczny

do zamiennego projektu zagospodarowania terenu dla budynku remizy strażackiej wraz z centrum szkolenia straży pożarnej oraz niezbędną infrastrukturą zlokalizowanego w Lubinie przy ul. Główniej, nr działki 110 ,obr.0024, gmina Międzyzdroje.

Niniejsze opracowanie jest projektem wykonawczym zamiennym w stosunku do projektu wykonawczego wykonanego do projektu budowlanego zatwierdzonego decyzją o pozwoleniu na budowę nr 14/2016 z 21.01. 2016r.

1. Podstawa opracowania

- Zlecenie i umowa z Inwestorem
- Decyzja 8/15 z dn. 12.10.2015r. o ustaleniu lokalizacji inwestycji celu publicznego
- Mapa-sytuacyjno wysokościowa dla celów projektowych wykonana przez „GEODUS” s.c. Zakład geodezyjno - kartograficzny, ul. Mieszka I nr 6a, 72-400 Kamień Pomorski
- decyzja Zarządu Dróg Powiatowych w Kamieniu Pomorskim znak:ZDP.7332-1.LZ.26.11.2015.PS z dn 11 listopada 2015 r. na lokalizację zjazdu z drogi powiatowej
- Pismo Enea operator znak: RD2/M/MU/JD/5674/2015 z dn. 2 listopada 2015 r w sprawie usunięcia kolizji infrastruktury elektroenergetycznej nN-0,4 kV z planowaną przebudową remizy strażackiej w m. Lubin
- Warunki techniczne przyłączenia do sieci elektroenergetycznej Enea operator Sp. z o.o. znak: OD3/ZR2/1138/2015 z dn. 05.11.2015 r.
- Warunki przyłączenia do sieci gazowej G.EN. Gaz Energia Sp. z o.o. z dn. 10.11.2015 r.
- Uzgodnienia międzybranżowe
- Uzgodnienia z Inwestorem
- Prawo Budowlane z dnia 7 lipca 1994r (Dz. U. Nr 89, poz. 414 wraz z późn. zm.)
- Rozporządzenie Ministra Infrastruktury w sprawie warunków technicznych jakim powinny odpowiadać budynki i ich usytuowanie (Dz.U. 75 z 2002r z późn. zm.)

2. Uwagi ogólne

- 2.1 Niniejsze opracowanie (projekt zagospodarowania terenu) jest częścią wielobranżowego projektu wykonawczego. Projekt zagospodarowania składa się z następujących branż: architektoniczna, drogowa, sanitarna (przyłącza wody, sieć kanalizacji sanitarnej i deszczowej) elektroenergetyczna, telekomunikacyjna.

3. Przedmiot i zakres opracowania

- 3.1. Przedmiotem opracowania jest budynek remizy strażackiej wraz z centrum szkolenia straży pożarnej oraz niezbędną infrastrukturą zlokalizowany w Lubinie przy ul. Główniej, nr działki 110 ,obr.0024, gmina Międzyzdroje.

3.2 Zakres inwestycji obejmuje:

- rozbiórkę istniejącego budynku remizy OSP
- rozbiórkę ogrodzenia
- rozbiórkę nawierzchni utwardzonych
- budowę budynku remizy OSP wraz z centrum szkolenia straży pożarnej
- budowę i przebudowę urządzeń infrastruktury technicznej obsługującej budynek
- budowę miejsc postojowych, dróg wewnętrznych i chodników
- małej architektury (osłony śmietnikowej, murków)
- zieleni niskiej

4. Lokalizacja, stan istniejący, warunki gruntowo – wodne

4.1 Lokalizacja i stan istniejący

Projektowany budynek zlokalizowany jest w Lubinie przy ulicy Główniej na działce nr. 110, obręb 0024, gmina Międzyzdroje.

4.2 Stan istniejący

Teren działki przeznaczonej pod inwestycję jest zróżnicowany wysokościowo; Rzędne terenu wahają się od 45,8 do 49,1 m npm. Przy północnej granicy działki znajduje się skarpa. Na działce nie ma zieleni wysokiej. Działka w kształcie zbliżonym do trójkąta, graniczy od zachodu z działką drogową nr 10 oraz od północy z działką drogową nr 116. Uzbrojona w następujące media: woda, kanalizacja sanitarna, energia elektryczna. Obecnie na terenie inwestycji znajduje się parterowy budynek garażowy należący do OSP Lubin. Budynek jest przeznaczony do rozbiórki. Z działką sąsiaduje zabudowa mieszkaniowa jednorodzinna.

4.3 Warunki gruntowo –wodne

Warunki wodne korzystne.

Szczegółowe wyniki badań geotechnicznych zawarte są w opinii o geotechnicznych warunkach posadowienia załączonych do projektu budowlanego.

5. Opis przyjętych rozwiązań projektowych

5.1 Rozbiórka istniejącego budynku remizy OSP

Znajdujący się na działce budynek remizy, przeznaczony do rozbiórki jest budynkiem murowanym, parterowym, przekrytym stropodachem.

Szczegółowe dane w projekcie budowlanym rozbiórki budynku OSP.

5.2 Dane liczbowe

Powierzchnie terenu objętego opracowaniem:

- powierzchnia terenu	- 2366,40 m ²	
- projektowana powierzchnia zabudowy	- 395,10 m ²	- 16,7 % pow. działki
- powierzchnie utwardzone projektowane	- 321,60 m ²	- 13,59 % pow. działki

w tym:

- chodnik	- 92,60 m ²	
- zjazd	- 141,30 m ²	
- parkingi	- 83,70 m ²	
- plac pod pojemniki na odpady bytowe	- 4,00 m ²	
- powierzchnie biologicznie czynne	- 1649,70 m ²	- 69,71% pow. działki

- linia zabudowy – 4,0 m od granicy działki drogowej nr 10 oraz 116.

5.3 Zabudowa

Projektuje się jednokondygnacyjny, niepodpiwniczony budynek kryty dachem płaskim. Wysokość budynku mierzona od poziomu terenu przy głównym wejściu do budynku do górnej powierzchni stropodachu – 5,24 m. Szerokość elewacji frontowej – 30,06 m. Budynek zlokalizowany równolegle do ul. Główniej. Ze względu na zróżnicowanie wysokościowe terenu działki budynek został posadowiony na dwóch rzędnych. Zero budynku znajduje się na wysokości 47,37 m npm. Ze względu na konieczność dostosowania wjazdu do garażu do istniejącego pochylenia drogi rzędna garażu została obniżona o 87,5 cm i znajduje się na wysokości 46,50 m npm. Projektuje się jednokondygnacyjny, niepodpiwniczony budynek kryty dachem płaskim. Wysokość budynku mierzona od poziomu terenu przy głównym wejściu do budynku do górnej powierzchni stropodachu – 5,24 m. Szerokość elewacji frontowej – 30,06 m. Budynek zlokalizowany równolegle do ul. Główniej. Ze względu na zróżnicowanie wysokościowe terenu działki budynek został posadowiony na dwóch rzędnych. Zero budynku znajduje się na wysokości 47,37 m npm. Ze względu na konieczność dostosowania wjazdu do garażu do istniejącego pochylenia drogi rzędna garażu została obniżona o 87,5 cm i znajduje się na wysokości 46,50 m npm.

5.4 Obsługa w zakresie komunikacji

Obsługa komunikacyjna będzie odbywać się z ul. Główniej. Zaprojektowano utwardzone chodniki prowadzące do głównego wejścia do budynku zlokalizowanego na elewacji frontowej oraz do wejścia do kotłowni zlokalizowanego na elewacji północnej. Planuje się wjazd do garaży bezpośrednio z ulicy Główniej. Prostopadle do ulicy zlokalizowano także 6 miejsc postojowych dla samochodów osobowych w tym jedno dla osób niepełnosprawnych. Wszystkie nawierzchnie utwardzone wykonane będą z kostki betonowej.

5.5 Obsługa w zakresie infrastruktury technicznej

- zaopatrzenie w wodę – z istniejącej sieci wodociągowej zlokalizowanej w pasie drogowym ul. Główna dz. nr 110
- odprowadzenie ścieków sanitarnych – do istniejącej sieci kanalizacji sanitarnej zlokalizowanej na działce drogowej nr 110.
- odprowadzenie wód opadowych z głównych ciągów komunikacyjnych i parkingów – do projektowanego bezodpływowego podziemnego, betonowego zbiornika retencyjnego.
- usuwanie odpadów – zapewniono plac utwardzony przeznaczony do selektywnego gromadzenia odpadów bytowych, które będą wywożone specjalistycznym transportem na wysypisko komunalne
- zasilanie w energię elektryczną – zgodnie z warunkami technicznymi wydanymi przez ENEA S.A.
- zaopatrzenie w gaz – zgodnie z warunkami G.EN. GAZ ENERGIA Sp. z o.o.
- przyłącze teletechniczne - istniejące
- agregat prądotwórczy – rezerwowe źródło zasilania

6. Wiata śmietnikowa

Konstrukcja wiaty śmietnikowej na nogach z możliwością regulacji wysokości (niwelacja nierówności podłoża) i zakotwienia do podłoża. Elementy stalowe cynkowanie ogniowo. Dach wiaty kryty głęboko tłoczoną blachą trapezową ocynkowaną. Ściany boczne z paneli z blachy powlekanej; farba odporna na warunki atmosferyczne w tym promieniowaniem UV. Kolor RAL 7015; drzwi otwierane na 180 stopni wyposażone w zamek patentowy oraz klamkę.

Wymiary wiaty 200x200x250 cm.

7. Ochrona środowiska, przyrody i krajobrazu

Teren działki znajduje się w granicach obszaru NATURA 2000: Specjalne Obszary Ochrony Siedlisk natura 2000 „Wolin i Uznam”, kod obszaru PLH 320019.

Inwestycja nie zalicza się do inwestycji mogących potencjalnie znacząco oddziaływać na środowisko

W wyniku realizacji inwestycji nie przewiduje się zachwiania równowagi środowiska naturalnego.

8. Ochrona dziedzictwa kulturowego i zabytków

Teren i obiekt zamierzenia inwestycyjnego nie jest objęty wymaganiami w zakresie dziedzictwa kulturowego i zabytków oraz dóbr kultury współczesnej.

9. Zieleń i mała architektura

Na terenie nie planuje się usunięcia ani nasadzeń drzew i krzewów. Projektowana skarpę obsiać trawą.

Projektuje się osłonę śmietnikową dla pojemników zamykanych – kontenerów przeznaczonych na selektywne gromadzenie odpadów bytowych. Miejsca pod kontenery posiadają podłoże utwardzone, wyłożone kostką brukową, z ukształtowanym spadkiem.

10. Obszar oddziaływania inwestycji

Obszar oddziaływania inwestycji obejmuje działkę inwestora i działkę drogową ul. Główna.

11. Ochrona przeciwpożarowa

Klasyfikacja obiektów pod względem pożarowym wg Rozp. Ministra Infrastruktury z dn. 12.04.2002r (dział VI)

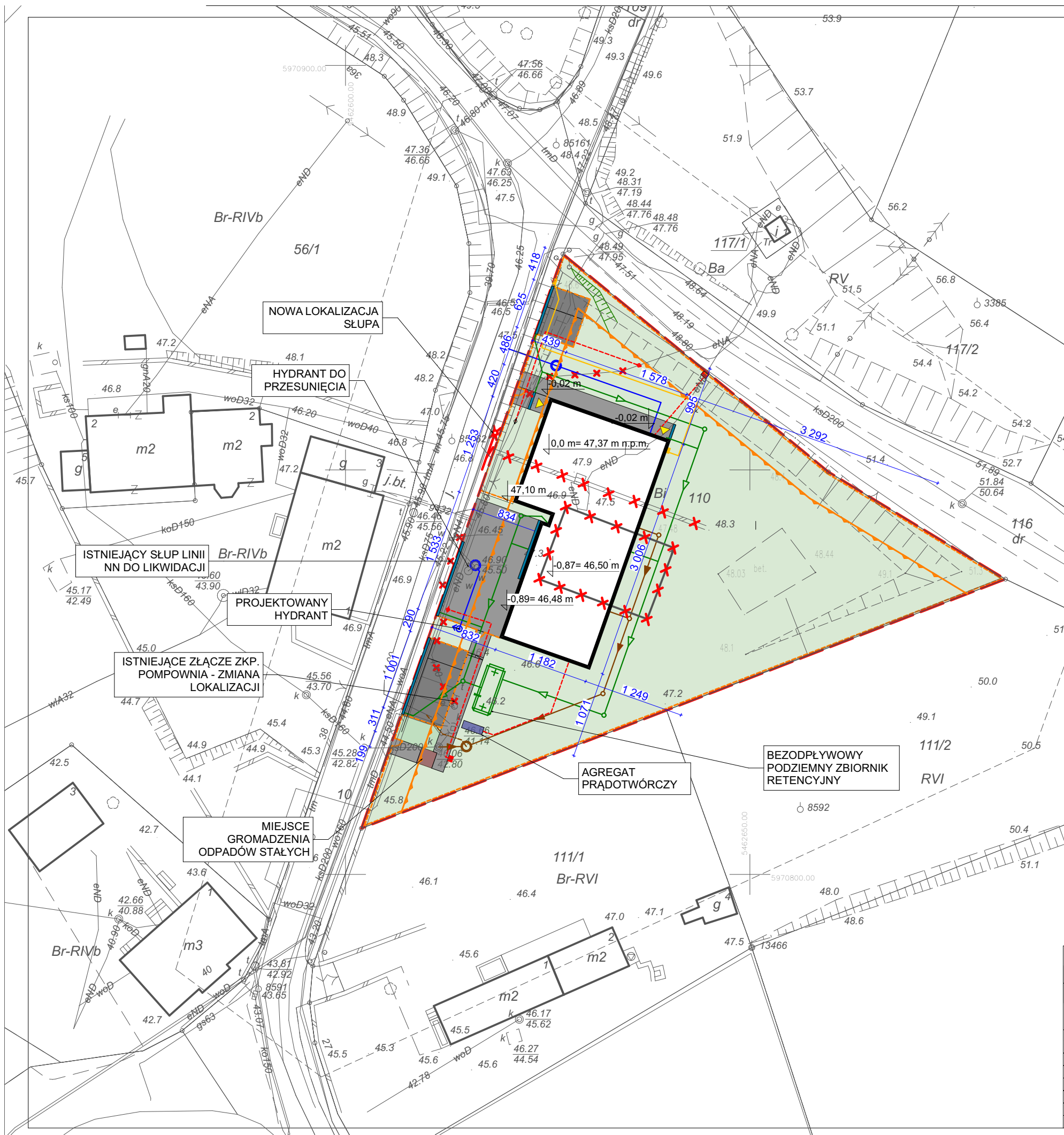
- budynek niski (N) – jedna kondygnacja, do 12 m,
- kategoria zagrożenia ludzi – ZL III, PM dla części garażowej,
- klasa odporności pożarowej budynku – „D”.

Pozostałe elementy ochrony pożarowej dotyczącej samego budynku zostały opisane w projekcie architektury budynku.

- Droga pożarowa wg Rozporządzenia Ministra Spraw Wewnętrznych i Administracji z dn. 24 lipca 2009 r. nie wymagana lecz jest zapewniona. Drogę pożarową zaprojektowano z kostki brukowej pełnej, nośność drogi min. 100kN/oś, szerokość drogi powyżej 4m.
- Hydranty zewnętrzne nadziemne przeciwpożarowe wg Rozp. Min. Spraw Wewn. i Adm. z dn. 24 lipca 2009 r.
- Do celów pożarowych służy hydrant DN 80 zewnętrzny nadziemny (zmiana lokalizacji istniejącego hydrantu). Hydrant został zaprojektowany na instalacji wewnętrznej inwestora. Minimalna wydajność nominalna hydrantu przy ciśnieniu 0,2 Mpa nie może być mniejsza niż 10 dm³/s. Odległość hydrantu od budynku mniejsza niż 75 m.
- Wymagane ze względu na ochronę pożarową odległości budynku od granic działek i od sąsiednich budynków zostały zachowane.

Projektant

architekt IARP Iwona Kaczyńska



DANE LICZBOWE

POW. DZIAŁKI: 2366,4 m2

POW. ZABUDOWY: 395,10 m2 (16,7 %)

NAWIERZCHNIE UTWARDZONE: 321,60 m2 (13,59 %)

POW. BIOLOGICZNIE CZYNNA: 1649,70 m2 (69,71 %)

LEGENDA

PROJEKTOWANY BUDYNEK

NAWIERZCHNIA UTWARDZONA

MIEJSCA POSTOJOWE

ZIELEŃ NISKA

WEJŚCIA DO BUDYNKU

GRANICA DZIAŁKI

MIEJSCE GROMADZENIA ODPADÓW

ELEMENTY DO USUNIĘCIA

NIEPRZEKRACZALNA LINIA ZABUDOWY

PROJEKTOWANE MURY OPOROWE

SKRZYNKA GAZOWA

PROJEKTOWANE ODWODNIENIE LINIOWE

PROJEKTOWANE OGRODZENIE

PROJEKTOWANY HYDRANT

PROJEKTOWANA ZEW. INSTALACJA KANALIZACJI DESZCZ.

PROJEKTOWANA ZEW. INSTALACJA GAZOWA

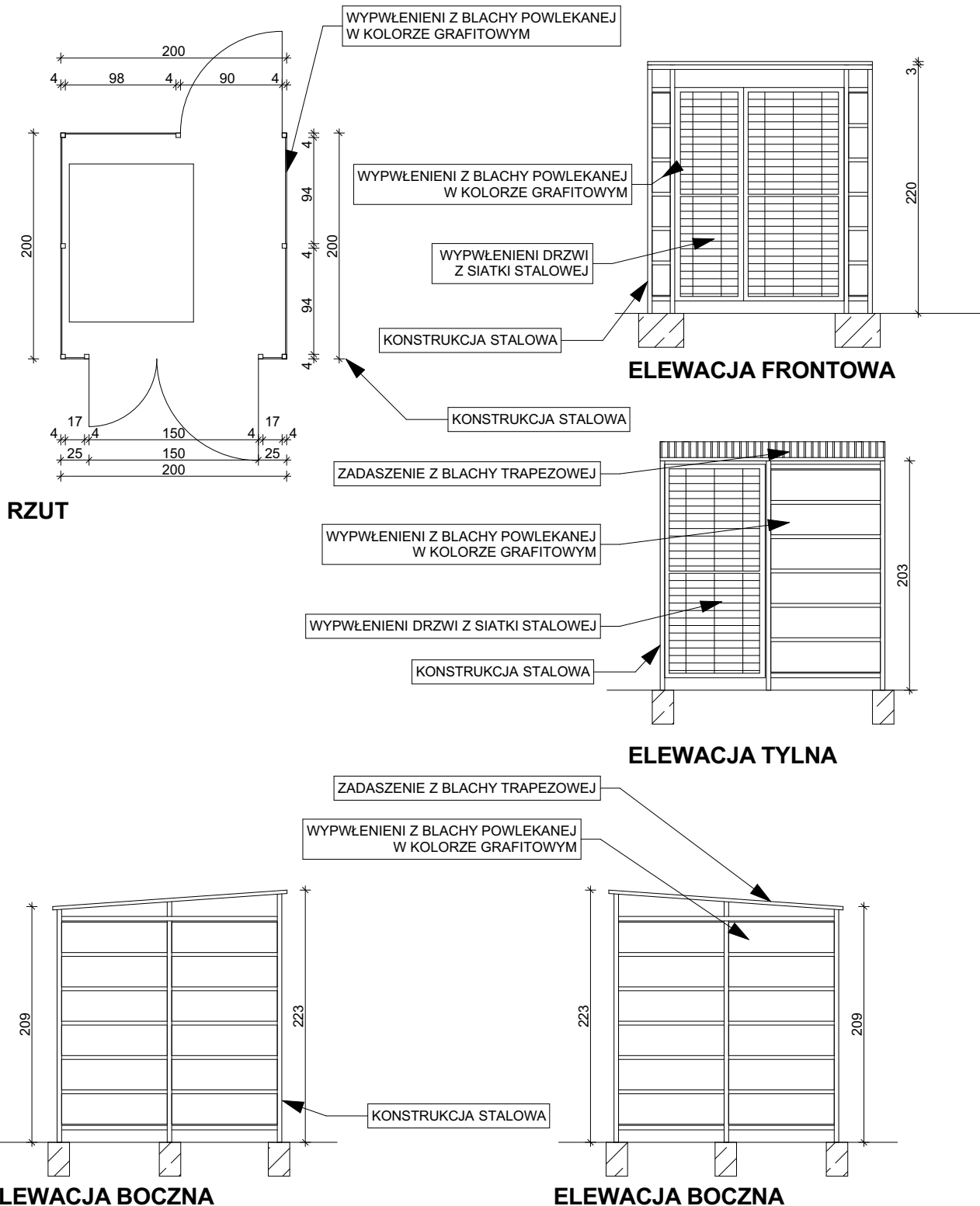
PROJEKTOWANA ZEW. INSTALACJA WODY

PROJEKTOWANA ZEW. INSTALACJA KANALIZACJI SANIT.

PROJEKTOWANA ZEW. INSTALACJA ELEKTRYCZNA

PROJEKTOWANA SKARPA

ARTOP PRACOWNIA PROJEKTOWA				
ul.Zuzanny 13/1, 71-032 Szczecin, e-mail:artop@artop.szczecin.pl				
OBIEKT	Budowa budynku remizy strażackiej wraz z centrum szkolenia straży pożarnej oraz niezbędną infrastrukturą techniczną - projekt zamienny			Nr rys. 1
TREŚĆ RYSUNKU	ZAGOSPODAROWANIE TERENU			Skala 1:500
ADRES	ul. Główna, Lubin			Branża A
RODZAJ OPRACOWANIA	PROJEKT WYKONAWCZY			Data
ZESPÓŁ PROJEKTOWY :	imię i nazwisko	upr. bud.		XI.2017
PROJEKTANT	arch. IWONA KACZYŃSKA	56/Sz/2000		
OPRACOWAŁ	arch. Tomasz Sobiecki			
SPRAWDZIŁ	arch. ZDZISŁAW KACZYŃSKI	160/Sz/83		



ARTOP PRACOWNIA PROJEKTOWA

ul. Zuzanny 13/1, 71-032 Szczecin, e-mail: artop@artop.szczecin.pl

OBIEKT	Budowa budynku remizy strażackiej wraz z centrum szkolenia straży pożarnej oraz niezbędną infrastrukturą techniczną - projekt zamienny			Nr rys. 3
TREŚĆ RYSUNKU	OSŁONA ŚMIETNIKOWA			Skala 1:50
ADRES	ul. Główna, Lubin			Branża A
RODZAJ OPRACOWANIA	PROJEKT WYKONAWCZY			Data
ZESPÓŁ PROJEKTOWY :	imię i nazwisko	upr. bud.		XI.2017
PROJEKTANT	arch. IWONA KACZYŃSKA	56/Sz/2000		
OPRACOWAŁ	arch. Tomasz Sobiecki			
SPRAWDZIŁ	arch. ZDZISŁAW KACZYŃSKI	160/Sz/83		