

Opis Przedmiotu Zamówienia – Mała Retencja Górská III

Zamawiający: Nadleśnictwo Krzeszowice, ul. Leśna 13, 32-080 Zabierzów

1. Postępowanie podzielone jest na dwie części:

a) Część I: Wykonanie dokumentacji projektowej dla zadania:

1. Budowa przegród w oddz: 327-b,327-c, 327-d L. Brodła
2. Budowa przegrody z groblą w oddz. 337-c L. Brodła
3. Budowa przegród w oddz. 321-b, 321-c, 321-d L. Brodła
4. Budowa zbiornika w oddz. 342-a L. Brodła
5. Budowa zbiornika bocznego w oddz. 342-a L. Brodła
6. Odbudowa grobli z mnichem przy stawie w Baczynie w oddz: 254-s L. Kopce
7. Renaturyzacja cieku Olszówka oddz. 194-h,j,l, o, 195-i, k L. Tenczynek
8. Budowa przegrody w oddz. 165-a L. Białka
9. Budowa zbiorników bocznych w oddz. 260-f L. Kopce

b) Część II: Wykonanie dokumentacji projektowej dla zadania:

1. Budowa przepustu na drodze L300/3/5 w oddz:24f/27a wraz z ukształtowaniem terenu w oddz:24-g L. Zabierzów
2. Przebudowa przepustu z piętrzeniem na drodze 220/85 w oddz: L. Białka oddz:159-c
3. Przebudowa mostu na rzece Raclawka w oddz. 44-g/45-c L. Dubie
4. Przebudowa mostu na rzece Raclawka w oddz. 37-k/38-g L. Dubie

Szczegółowe informacje oraz dane odnośnie poszczególnych zadań zawarte zostały w załączniku 1 do opisu.

Opis / specyfikacja wspólny dla wszystkich części:

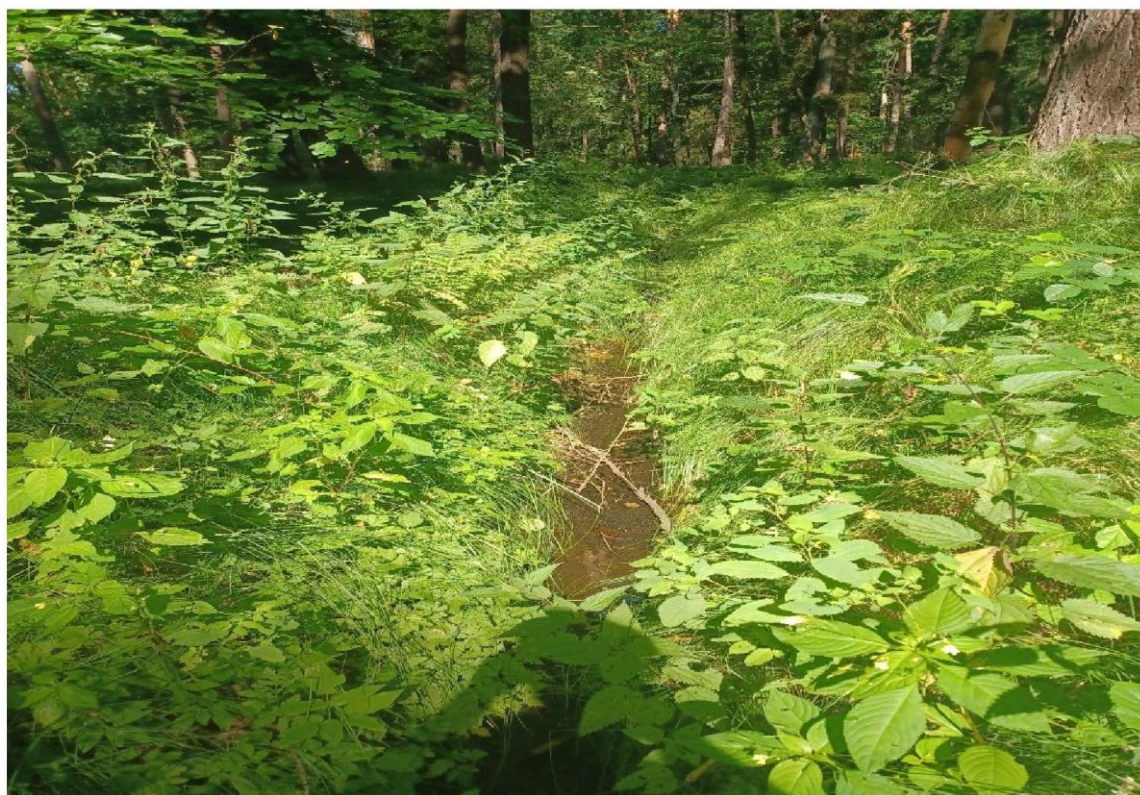
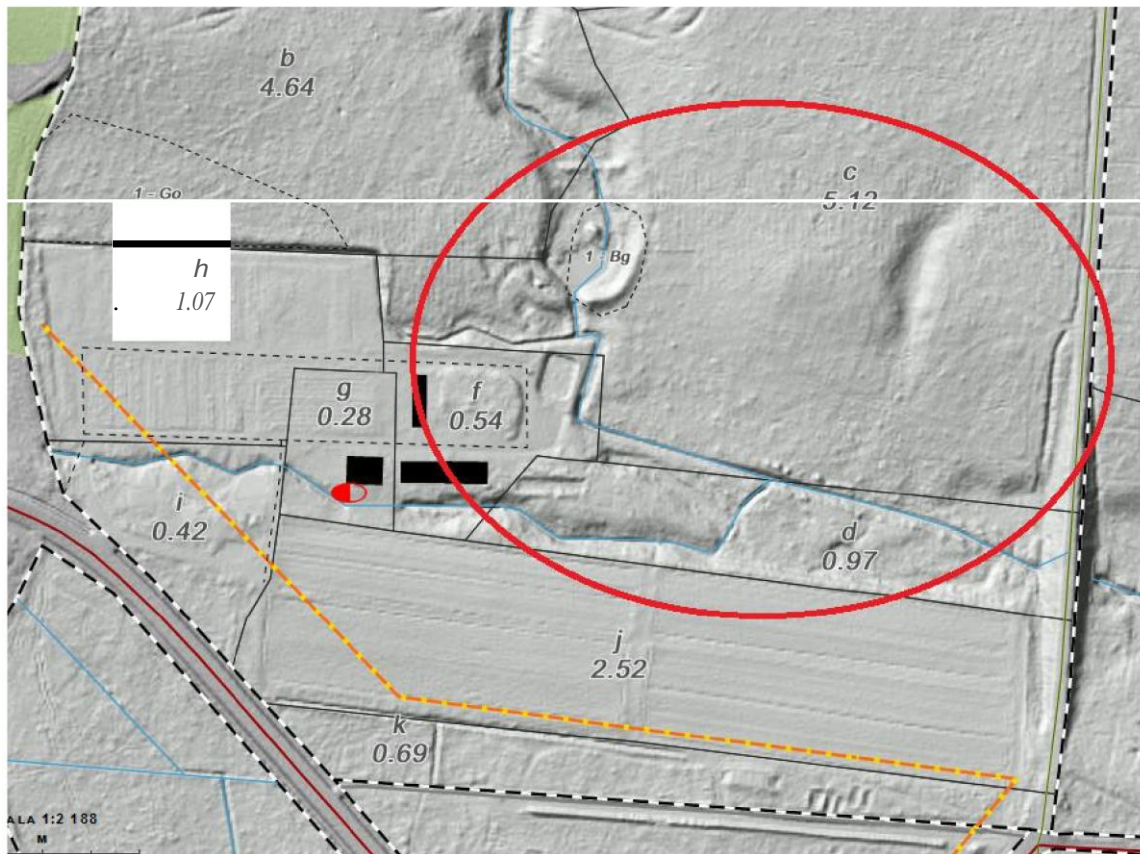
1. W celu realizacji zamówienia należy uzyskać komplet wymaganych przepisami decyzji, pozwoleń, uzgodnień koniecznych do uzyskania ostatecznej i prawomocnej decyzji o pozwoleniu na budowę.
2. Pełnienie funkcji biegłego w postępowaniu o udzielenie zamówienia publicznego i udzielanie odpowiedzi na zadane pytania w terminie 2 dni od przekazania pytań do opracowania.
3. Pełnienie Nadzoru Autorskiego przez cały okres trwania robót budowlanych.
4. Bezpłatna aktualizacja kosztorysu inwestorskiego przez okres 3 lat od daty jego zatwierdzenia przez Zamawiającego.
5. Przekazanie dokumentacji w formie tradycyjnej (papierowej) w trzech egzemplarzach.

I. Wykonanie dokumentacji projektowej dla zadania:

1. Budowa przegród w oddz: 327-b,327-c, 327-d L. Brodła

zał.1 – stanowi wstępną koncepcję zadania.

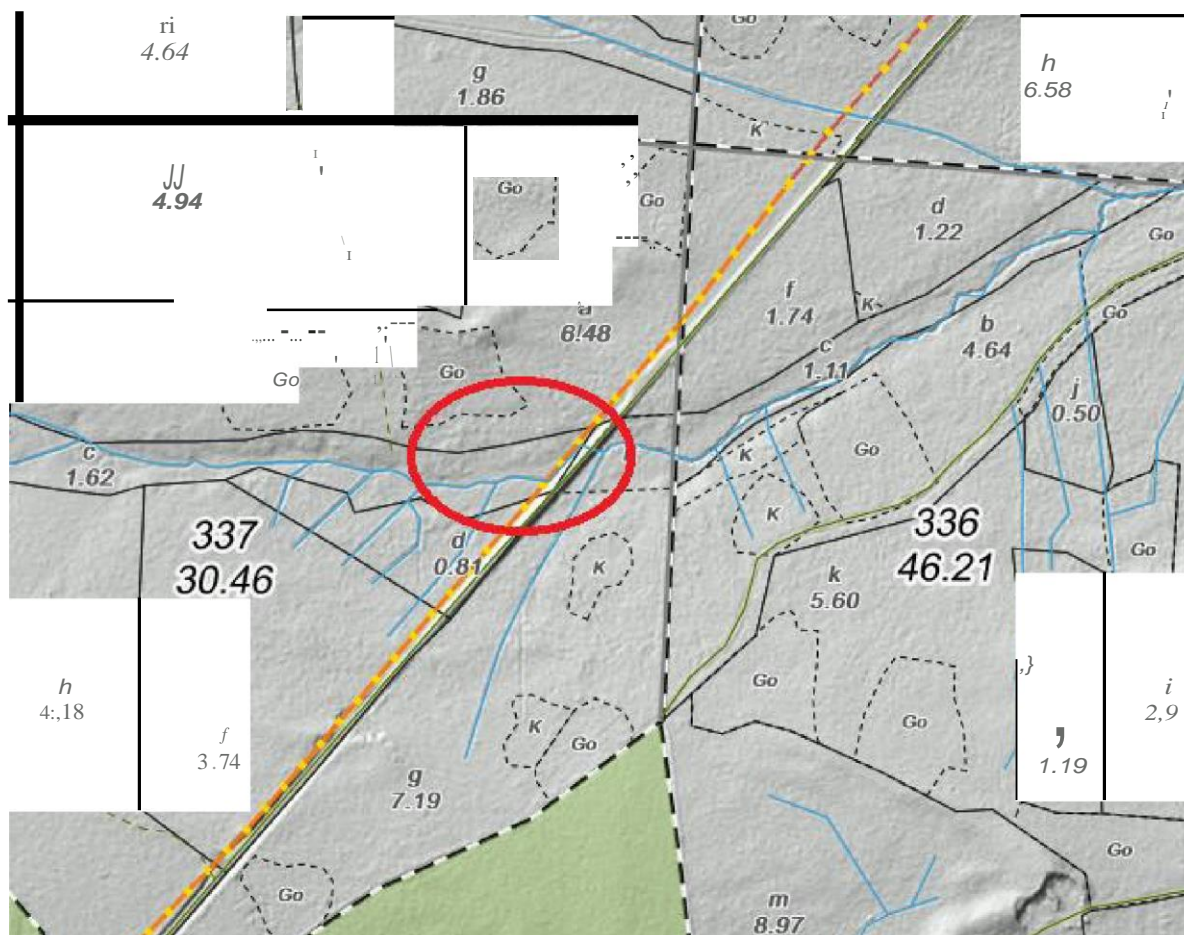
- Link do orientacyjnej lokalizacji Google Maps:
<https://maps.app.goo.gl/MmfyMnArpCpwXmTa8>
- Kompleksowe zadanie polegające na przywróceniu funkcji obszarom mokradłowym dotyczącego rowu o roboczej nazwie - rów za szkołą -. Oprócz urządzeń spiętrzających wodę (około 5 przegród na rowach) planowane są prace rozbiórkowe - usunięcie betonowego koryta na łącznym odc. ok. 150 m oraz prace kosztowe - utworzenie meandrów oraz obszarów przyjmujących nadmiar wody opadowej. Zadanie obejmuje także zabezpieczenie skarpy i przepustu na drodze leśnej. Kompleksowe opracowanie ma uwzględniać zabezpieczenie ciągłości biologicznej .
- Inwestycja znajduje się: PK - Rudniański Park Krajobrazowy.
- Dokumentacja Fotograficzna:





2. Budowa przegrody z groblą w oddz. 337-c L. Brodła

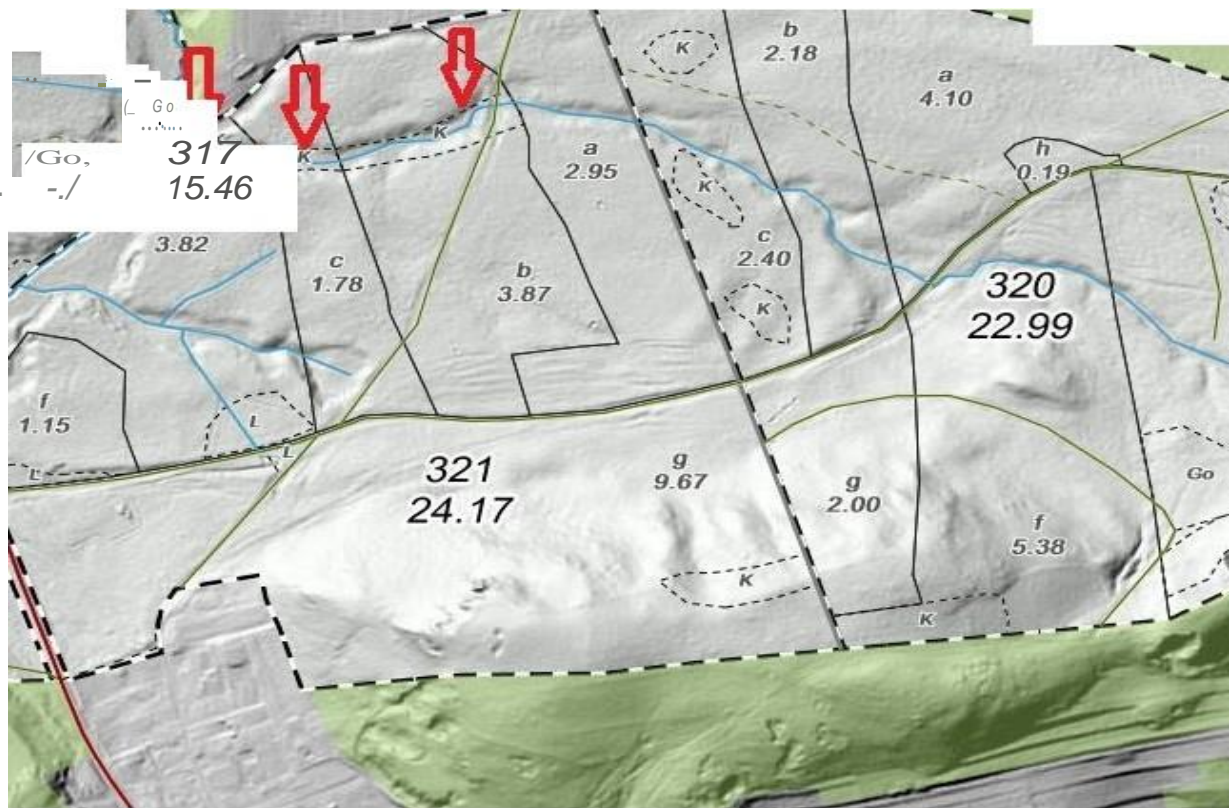
- Link do orientacyjnej lokalizacji Google Maps:
<https://maps.app.goo.gl/9HxqCAPuj9VWydaY9>
- Celem zadania jest przywrócenie funkcjonalności obszarom mokradłowym poprzez przegrodzenie rowu odwadniającego, utworzenie dwóch miejsc przechwytujących i zatrzymujących nadmiar wody oraz wzmocnienie nasypu drogi leśnej - techniczne lub poprzez zabudowę biologiczną.
- Inwestycja znajduje się: PK - Rudniański Park Krajobrazowy
- Dokumentacja Fotograficzna:





3. Budowa przegród w oddz. 321-b, 321-c, 321-d L. Brodła

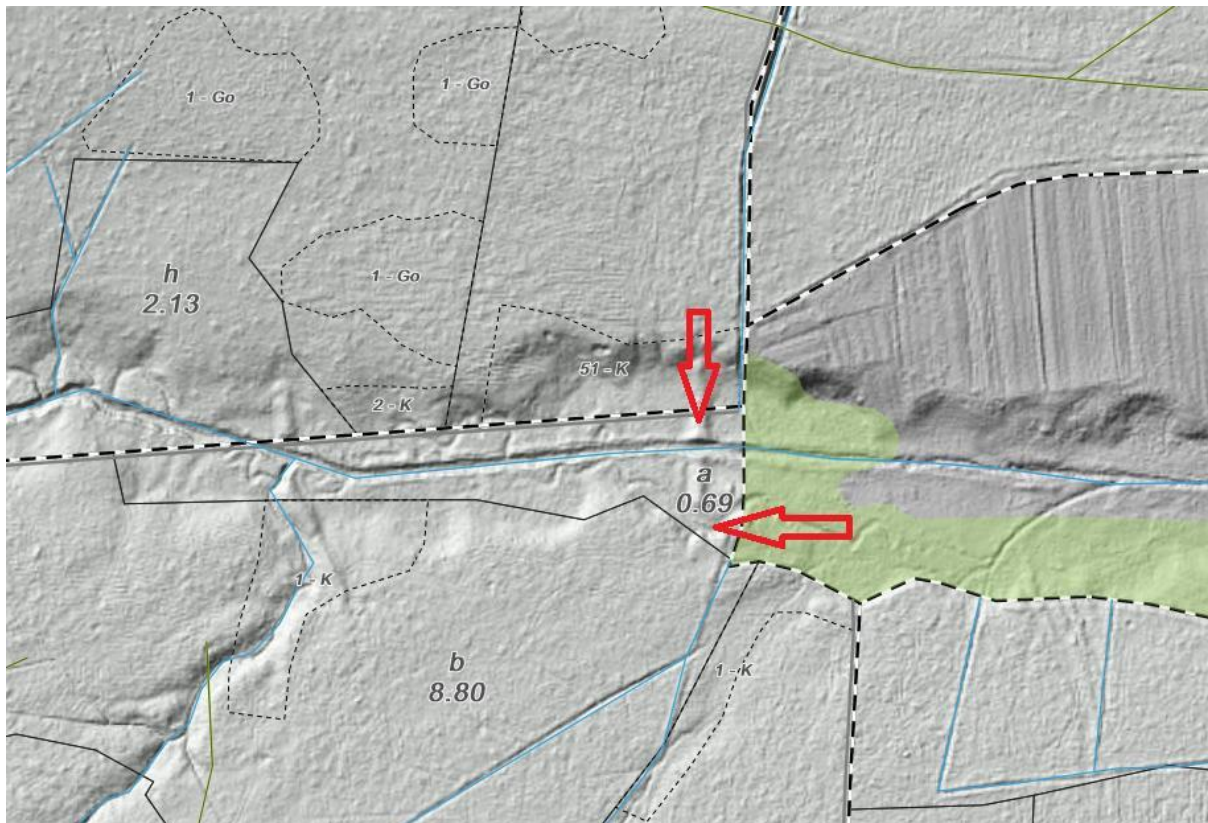
- Link do orientacyjnej lokalizacji Google Maps:
<https://maps.app.goo.gl/kHSmSMtsnGMwd6EH8>
- Zał.4 - stanowi wstępną koncepcję zadania
- Kompleksowe zadanie polegające na przywróceniu funkcji obszarom mokradłowym dotyczącego rowu o roboczej nazwie rów na Kajasówce. Oprócz urządzeń spiętrzających (planowane 3 przegrody z groblą) planowane jest utworzenie 3 obszarów przyjmujących nadmiar wody opadowej. Konieczna jest szczegółowa inwentaryzacja glebowa i przyrodnicza.
- Inwestycja znajduje się: PK - Rudniański Park Krajobrazowy.
- Dokumentacja Fotograficzna:





4. Budowa zbiornika w oddz. 342-a L. Brodła

- Link do orientacyjnej lokalizacji Google Maps:
<https://maps.app.goo.gl/ngcCtp4azGEqwMJL8>
- Zał.3 stanowi wstępną koncepcję zadania.
- Celem zadania jest odtworzenie historycznego stawu rybnego zasilanego wodą płynącą ciekami, przy zachowaniu ciągłości biologicznej cieków.
- Inwestycja znajduje się: PK - Rudniański Park Krajobrazowy
- Dokumentacja Fotograficzna:







5. Budowa zbiornika bocznego w oddz. 342-a L. Brodła.

- Link do orientacyjnej lokalizacji Google Maps:
<https://maps.app.goo.gl/YtfGXY4sHjmvzaDd7>
- Zał.3 –wstępna koncepcja dla zadania
- Celem zadania jest przywracania funkcji obszarom mokradłowym poprzez spiętrzenie wody oraz przekierowanie i zatrzymanie jej nadmiaru w obszarze bezodpływowym. Obszar bezodpływowy zostanie utworzony sztucznie jako zbiornik boczny, z wykorzystaniem naturalnego ukształtowania terenu. Konieczne będzie zapewnienie ciągłości biologicznej cieku.
- Inwestycja znajduje się: PK - Rudniański Park Krajobrazowy
- Dokumentacja Fotograficzna: jak w pkt 4.

6. Odbudowa grobli z mnichem przy stawie w Baczynie w oddz: 254-s L. Kopce

- Link do orientacyjnej lokalizacji Google Maps:
<https://maps.app.goo.gl/z4F4vfkM3z2gBceCA>
- Celem zadania jest utrzymanie biotopu powstałego w nieużytkowanym stawie młyńskim. Należy uszczelnić groblę istniejącego zbiornika wodnego w celu zatrzymania i/lub spowolnienia odpływu wody oraz ją zabezpieczyć ją przed rozkopaniem przez bobra lub piżmaka amerykańskiego czy karczownika. Grobla nie jest obiektem inwentarza Nadleśnictwa (zaszłość). Obecnie zbiornik nie jest zasilany w sposób sztuczny. Utrzymanie zbiornika będzie również wpisywać się w ochronę tożsamości kulturowej tego miejsca - Doliny Sanki, w której historycznie funkcjonowało więcej zbiorników towarzyszących młynom i tartakom wodnym.
- Inwestycja znajduje się: PK - Tenczyński Park Krajobrazowy
- Dokumentacja Fotograficzna:



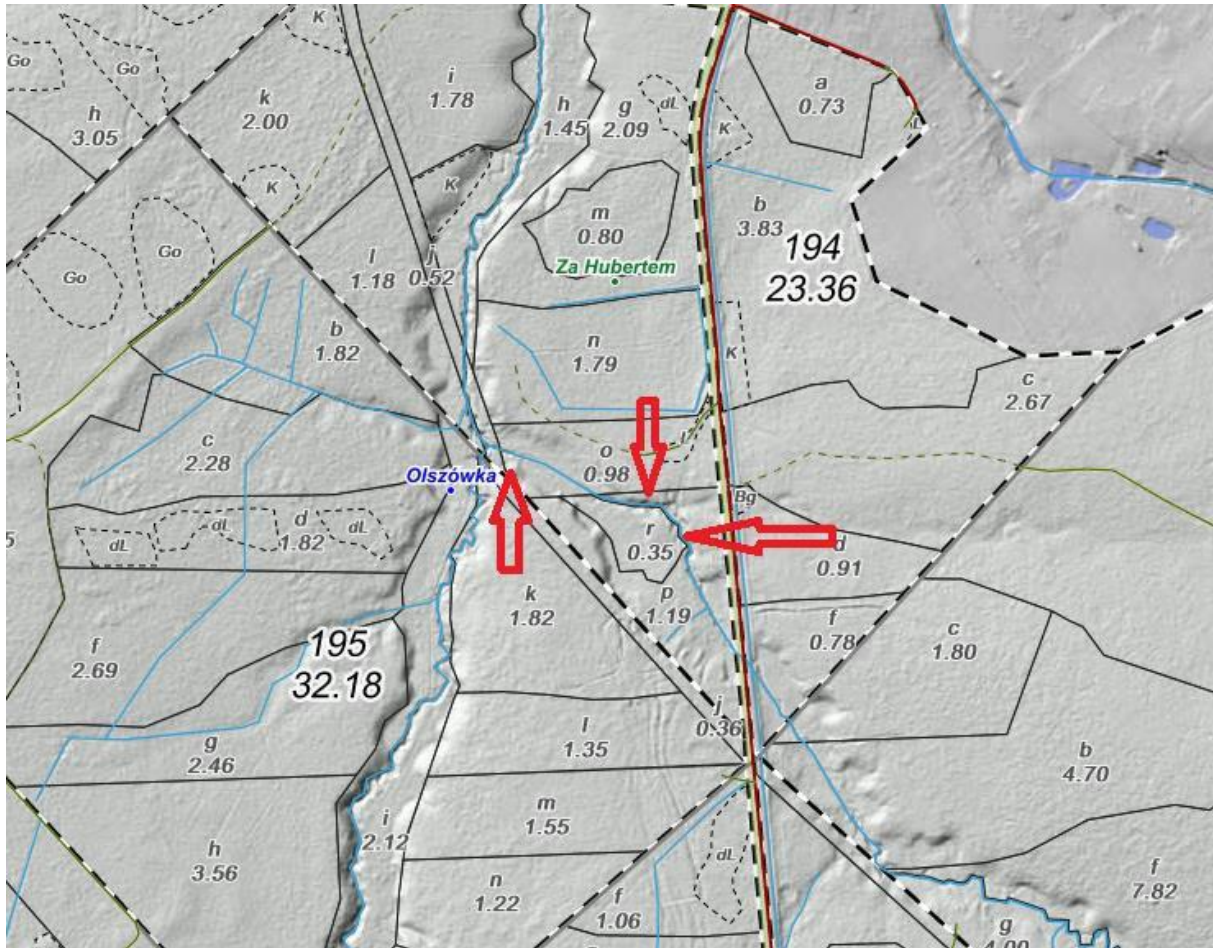




7. Renaturyzacja cieku Olszówka oddz. 194-h,j,l, o, 195-i, k L. Tenczynek

- Link do orientacyjnej lokalizacji Google Maps:
<https://maps.app.goo.gl/7oKELSoqBJ2pq22u9>
- Zał.2 – wstępna koncepcja dla zadania.
- Celem zadania jest renaturyzacja cieku Olszówka i przywrócenie funkcjonalności obszarów mokradłowych z nią związanych. W ramach tego zadania planuje się odtworzenie meandrów cieku na odcinku ok. 200 mb, odtworzenie naturalnego przekroju cieku, utworzenie trzech bezodpływowych miejsc przejmujących nadmiar wody opadowej (zadania kosztowe) oraz przegrodzenie i spiętrzenie wody w rowie doprowadzającym wodę do cieku (będzie to jedyne zadanie inwestycyjne). Większość zadań jest zdecydowanie kosztowa. Realizacja będzie wymagała szerokich konsultacji przyrodniczych i hydrologicznych oraz bardzo dobrze przygotowanego projektu. Celem prac

- Inwestycja znajduje się: PK - Tenczyński Park Krajobrazowy
- Dokumentacja Fotograficzna:

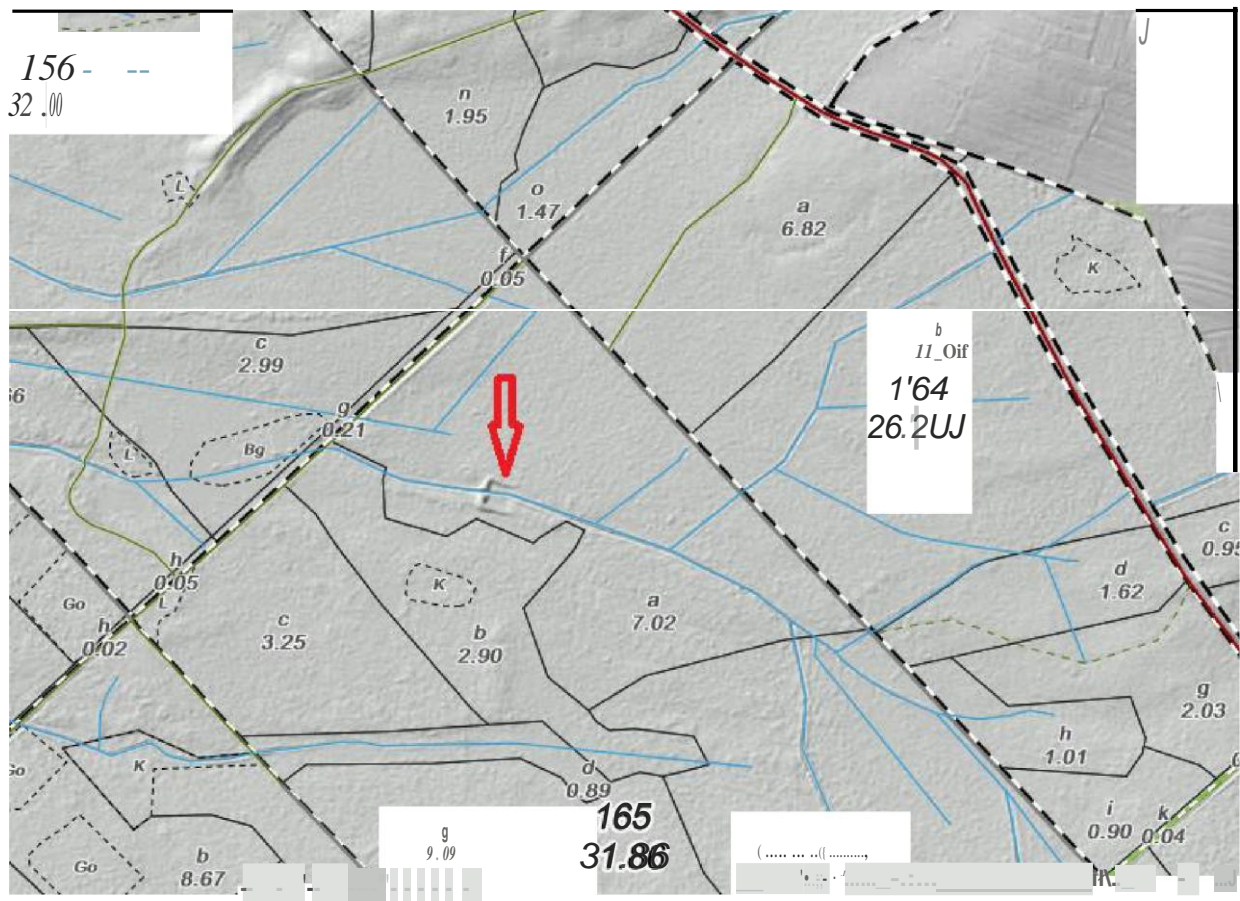






8. Budowa przegrody w oddz. 165-a L. Białka

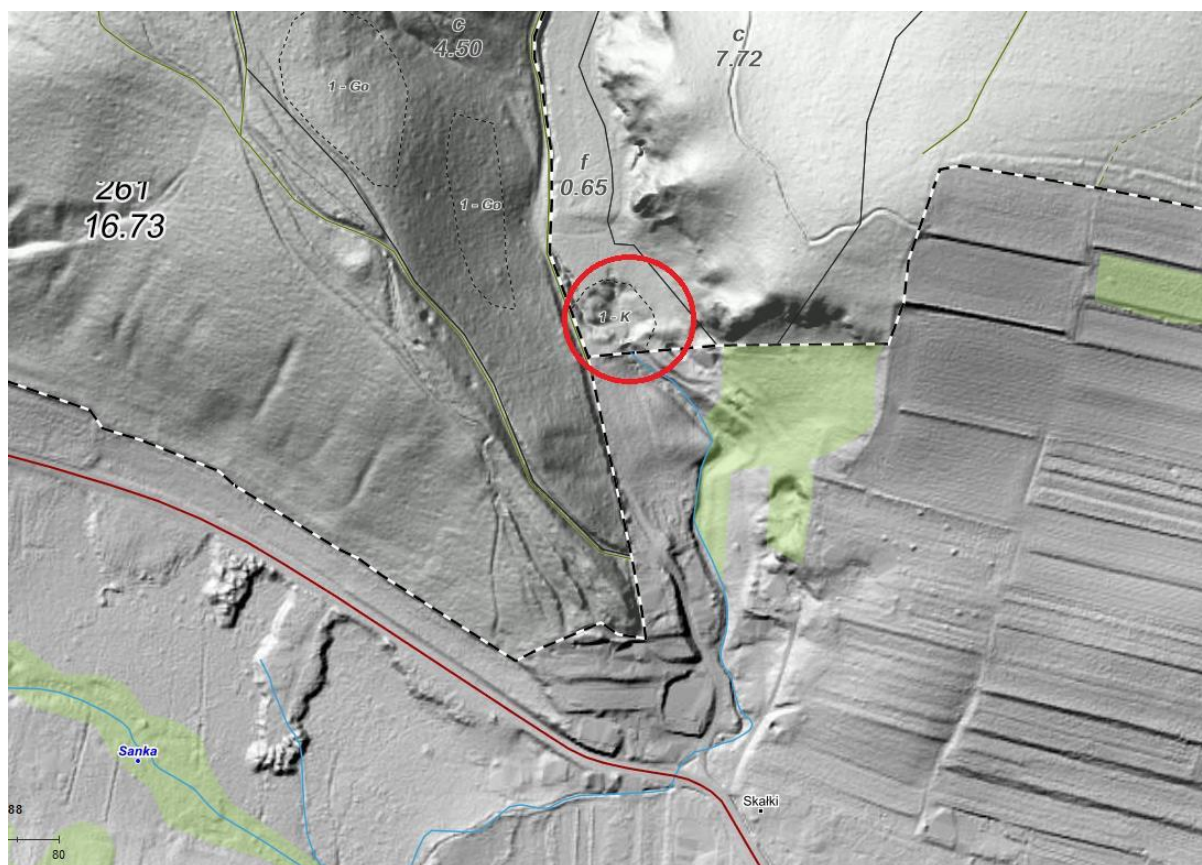
- Link do orientacyjnej lokalizacji Google Maps:
<https://maps.app.goo.gl/NqKUQBCufXWboRHs9>
- Celem zadania jest przywrócenie funkcjonalności obszarom mokradłowym poprzez odtworzenie historycznego stawu rybnego zasilanego wodą spływającą rowem (zbiornik przepływowy). Od strony technicznej zadanie polega na przegrodzeniu rowu i spiętrzeniu wody w obrębie istniejących wałów starego stawu.
- Inwestycja znajduje się: PK - Tenczyński Park Krajobrazowy
- Dokumentacja Fotograficzna:





9. Budowa zbiorników bocznych w oddz. 260-f L. Kopce

- Link do orientacyjnej lokalizacji Google Maps:
<https://maps.app.goo.gl/K3R8hskE2uRR2exw9>
- Celem zadania jest przywrócenie funkcjonalności obszarom mokradłowym poprzez utworzenie dwóch obszarów bezodpływowych w postaci zbiorników bocznych zasilanych nadmiarem wody płynącej ciekami. Konieczna jest szczegółowa inwentaryzacja i analiza przyrodnicza tego zadania z uwagi na nietypowy biotop- jest ono zlokalizowane na śródleśnej łące - nieużytkowanym gruncie porolnym.
- Inwestycja znajduje się: PK - Tenczyński Park Krajobrazowy
- Dokumentacja Fotograficzna:





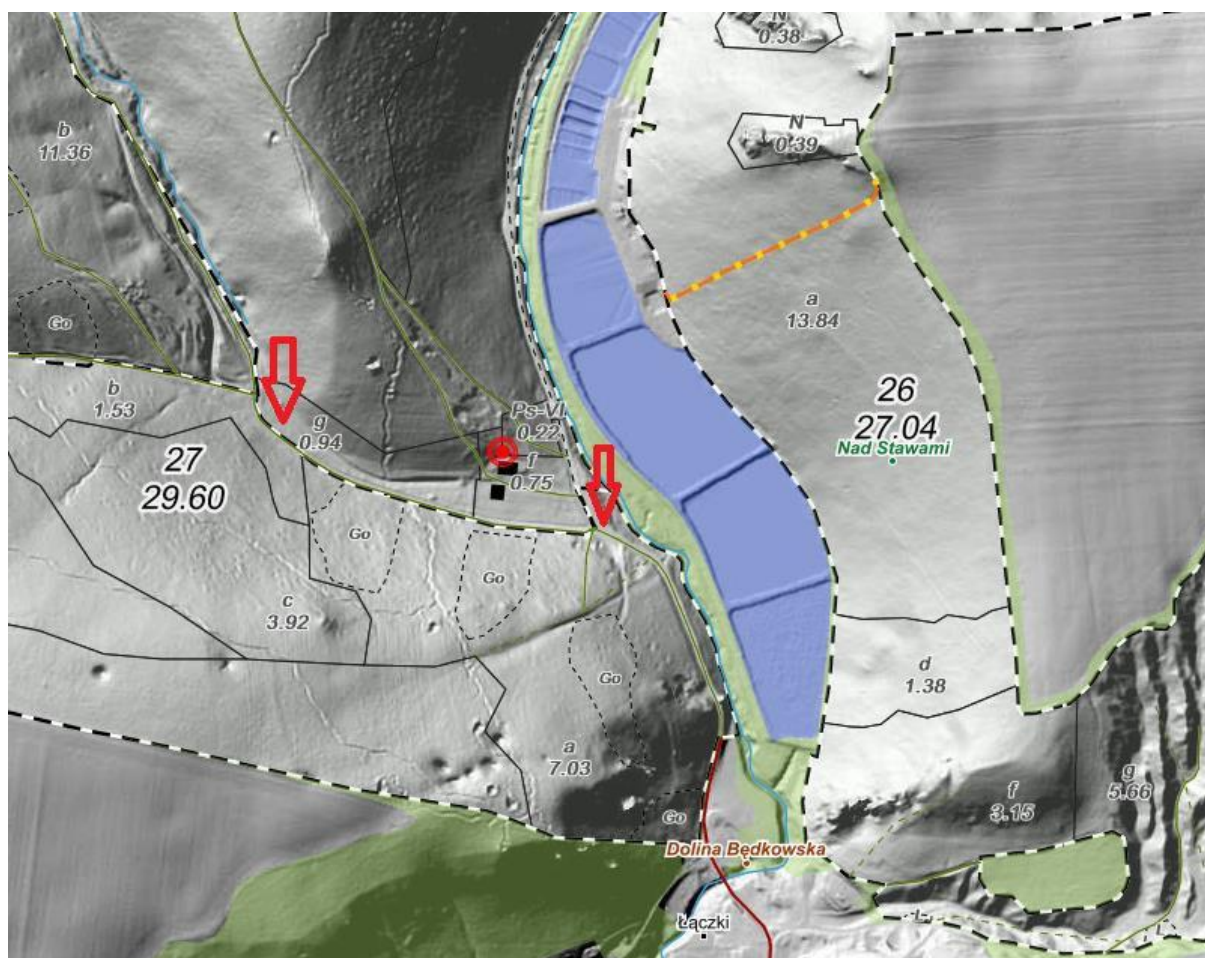




II Wykonanie dokumentacji projektowej dla zadania:

1. Budowa przepustu na drodze L300/3/5 w oddz:24f/27a wraz z ukształtowaniem terenu w oddz:24-g L. Zabierzów

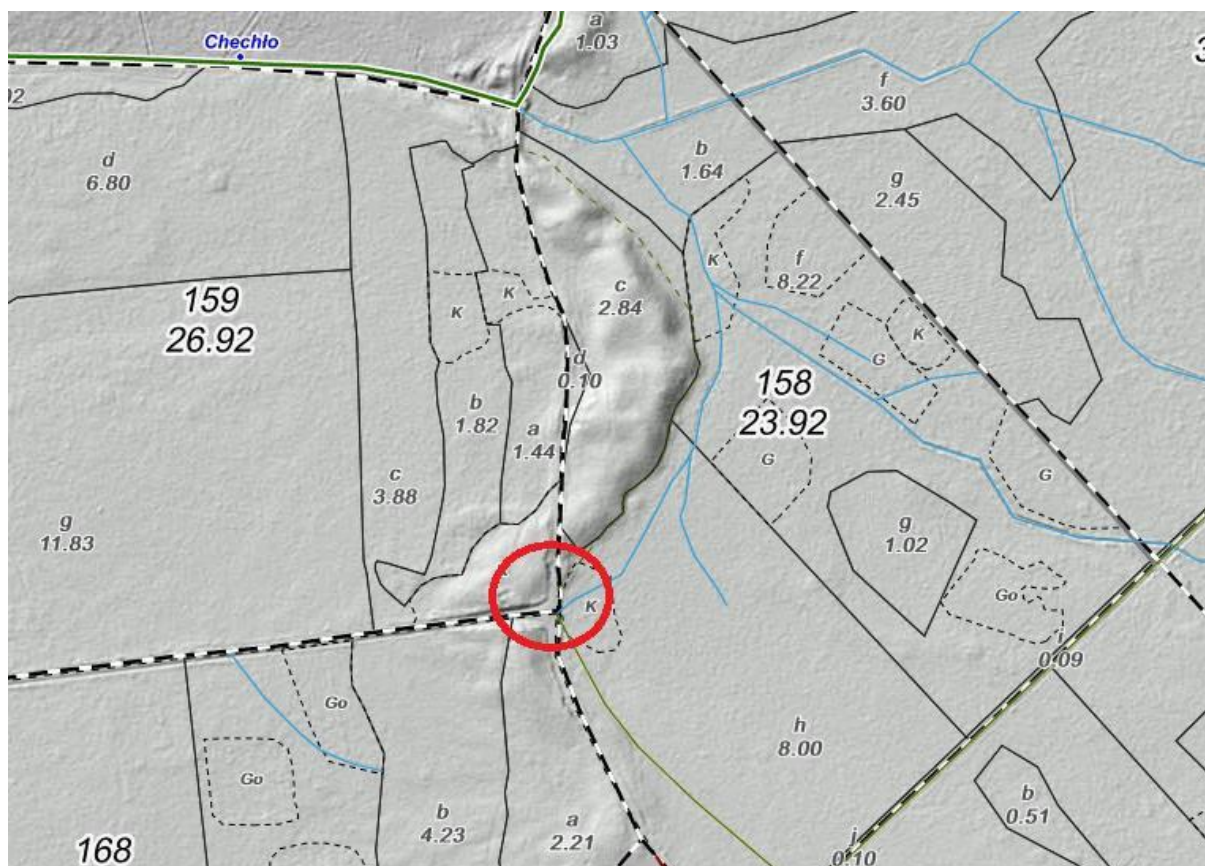
- Link do orientacyjnej lokalizacji Google Maps:
<https://maps.app.goo.gl/hLAPwcrxDQsB6XwB6>
- Celem zadania jest kompleksowe zabezpieczenie przeciwoerozyjne drogi i szlaku zrywkowego. Z uwagi na uwarunkowania rzeźby terenu miejscowa infrastruktura jest narażone na uszkodzenia podczas silnych opadów (górski charakter zlewni). Oprócz obiektu budowlanego - przepustu planowane jest ukształtowanie terenu przejmujące nadmiar wody opadowej.
- Inwestycja znajduje się: PK - Park Krajobrazowy Dolinki Krakowskie.
- Dokumentacja Fotograficzna:





2. Przebudowa przepustu z piętrzeniem na drodze 220/85 w oddz: L. Białka 159-c

- Link do orientacyjnej lokalizacji Google Maps: <https://maps.app.goo.gl/PK38WW17aL7HwHkk7>
- Celem zadania jest przebudowa istniejącego przepustu na przepust z piętrzeniem. Obecnie istnieją dwa obiekty spełniające osobno te funkcje: przepust i zastawka, jednak ich stan techniczny się pogarsza, ponadto przepust nie jest wystarczająco zabezpieczony przed uszkodzeniem. Przebudowa będzie miała również na celu zapewnienie ciągłości biologicznej cieku. Za obszar retencji przyjęto oddz. 158-b (1,64 ha).
- Inwestycja znajduje się: PK - Tenczyński Park Krajobrazowy
- Dokumentacja Fotograficzna:



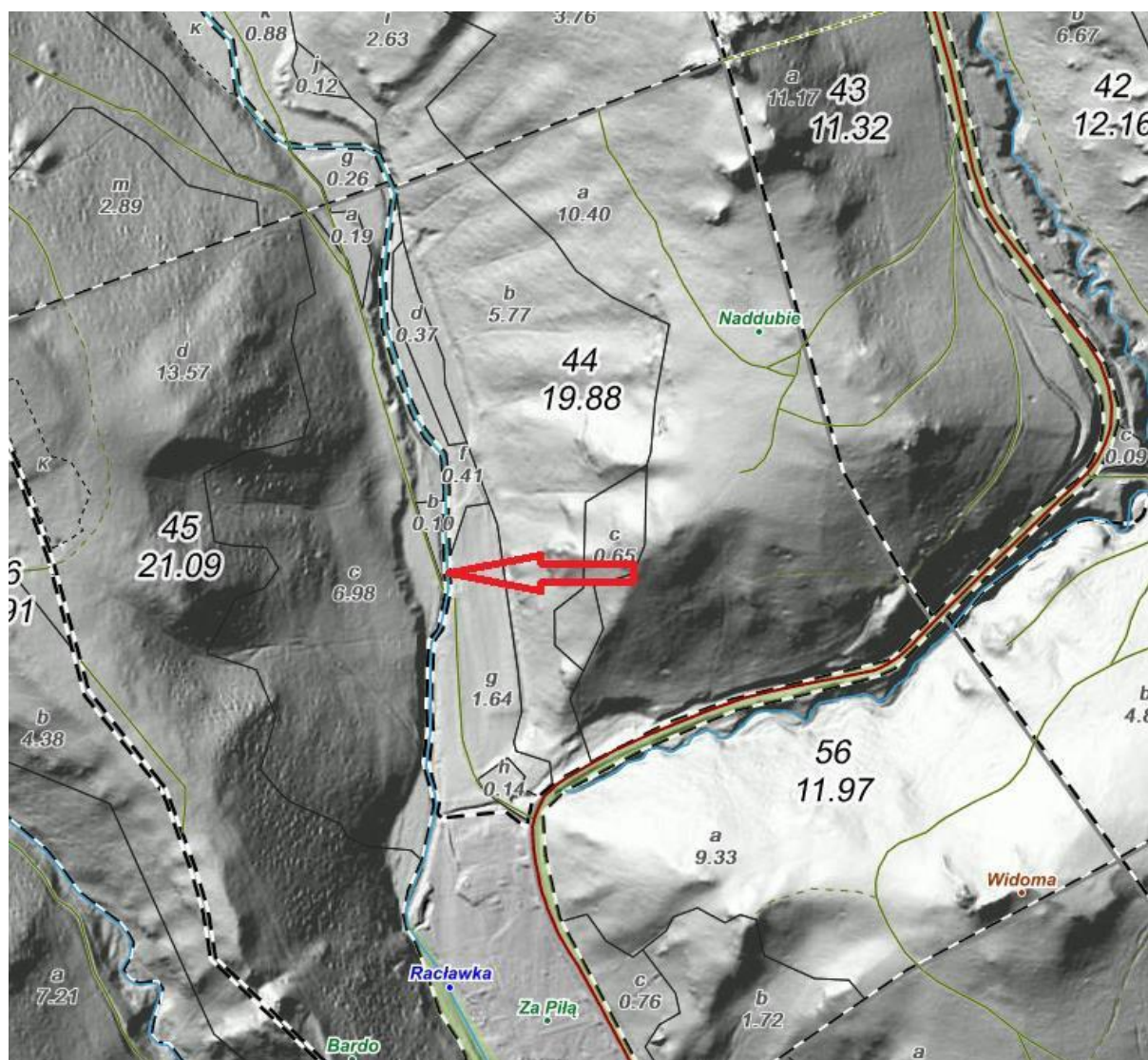






3. Przebudowa mostu na rzece Raclawka w oddz. 44-g/45-c L. Dubie

- Link do orientacyjnej lokalizacji Google Maps:
<https://maps.app.goo.gl/k7C3YgpUpDQwVUqs5>
- Celem zadania jest wybudowanie mostu, o wysokim świetle, przyczółkach oddalonych od brzegu cieków i umożliwiającego sporadyczny przejazd pojazdem o masie do 3,5 t. Istniejący obecnie most pieszy jest w opinii RZGW oraz PZW źle skonstruowany (wąskie przyczółki, niskie światło), pogarsza się również jego stan techniczny. Przejazd przez rzekę odbywa się poprzez nieuzbrojony bród. Wskazane zatem jest demontaż starego mostu oraz budowa nowego, w pełni funkcjonalnego. Z uwagi na lokalizację (rezerwat przyrody, obszar N2000) realizacja musi uwzględniać szerokie konsultacje specjalistyczne i społeczne.
- Inwestycja znajduje się: REZ_PR - Dolina Raclawki, Obszar Natura 2000.
- Dokumentacja Fotograficzna







4.Przebudowa mostu na rzece Raclawka w oddz. 37-k/38-g L. Dubie

- Link do orientacyjnej lokalizacji Google Maps:
<https://maps.app.goo.gl/M7gPrvZUaQTcrp1d8>
- Celem zadania jest wybudowanie mostu, o wysokim świetle, przyczółkach oddalonych od brzegu cieku i umożliwiającego sporadyczny przejazd pojazdem o masie do 3,5 t. Istniejący obecnie most pieszy jest w opinii RZGW oraz PZW źle skonstruowany (wąskie przyczółki, niskie światło), źle zlokalizowany, pogarsza się również jego stan techniczny . Przejazd przez rzekę odbywa się poprzez nieuzbrojony bród. Wskazane zatem jest demontaż starego mostu oraz budowa nowego, w pełni funkcjonalnego, w lepszym miejscu. Z uwagi na lokalizację (rezerwat przyrody, obszar N2000) realizacja musi uwzględniać szerokie konsultacje specjalistyczne i społeczne.
- Inwestycja znajduje się: REZ_PR - Dolina Raclawki, Obszar Natura 2000.
- Dokumentacja Fotograficzna:

