

Nr sprawy: ZDP-DT.3430.1.2023

OPIS PRZEDMIOTU ZAMÓWIENIA

Przedmiotem zamówienia jest wykonanie robót budowlanych, na podstawie załączonej dokumentacji technicznej, w ramach zadania inwestycyjnego pn. „Poprawa bezpieczeństwa ruchu na kluczowych odcinkach dróg powiatowych powiatu bartoszyckiego” obejmującego przebudowę 3 odcinków dróg:

- DP 1567N Szczurkowo - Wodukajmy - Sępól – Glitajny na odcinku Boryty – Sępól o długości 3,630 km
- DP 1571N Łabędnik– Bisztynek na odcinku Łędławki – Bisztynek o długości 2,435 km
- DP 1382N Wojmiany- Wiewiórki o długości 2,000 km

Kody Wspólnego Słownika Zamówień (CPV):

45233000-9	Roboty w zakresie konstruowania, fundamentowania oraz wykonywania nawierzchni autostrad, dróg
74264000-7	Usługi zarządzania budową
74262100-4	Usługi nadzorowania placu budowy
45100000-8	Przygotowanie terenu pod budowę
45230000-8	Roboty budowlane w zakresie budowy rurociągów, linii komunikacyjnych i elektroenergetycznych, autostrad, dróg, lotnisk i kolei; wyrównywanie terenu
45232452-5	Roboty odwadniające
45233200-1	Roboty w zakresie różnych nawierzchni
45233220-7	Roboty w zakresie nawierzchni dróg
45233222-1	Roboty budowlane w zakresie układania chodników i asfaltowania
45233290-8	Instalowanie znaków drogowych
45233221-4	Malowanie nawierzchni

1. Wstęp

Celem realizacji przedmiotu zamówienia jest wykonanie przebudowy 3 odcinków n/w dróg powiatowych:

- DP 1567N Szczurkowo - Wodukajmy - Sępól – Glitajny na odcinku Boryty - Sępól o długości 3,630 km zgodnie z dokumentacją techniczną stanowiącą załącznik do SWZ.
- DP 1571N Łabędnik– Bisztynek na odcinku Łędławki – Bisztynek o długości 2,435 km zgodnie z dokumentacją techniczną stanowiącą załącznik do SWZ.
- DP 1382N Wojmiany- Wiewiórki o długości 2,000 km zgodnie z dokumentacją techniczną stanowiącą załącznik do SWZ.

1.1. Lokalizacja na mapie

Teren objęty przedmiotowym zamówieniem zlokalizowany jest:

- Rysunek nr 1 przedstawia lokalizację DP 1567N Szczurkowo - Wodukajmy - Sępapol – Glitajny na odcinku Boryty - Sępapol o długości 3,630 km – działki (dr):

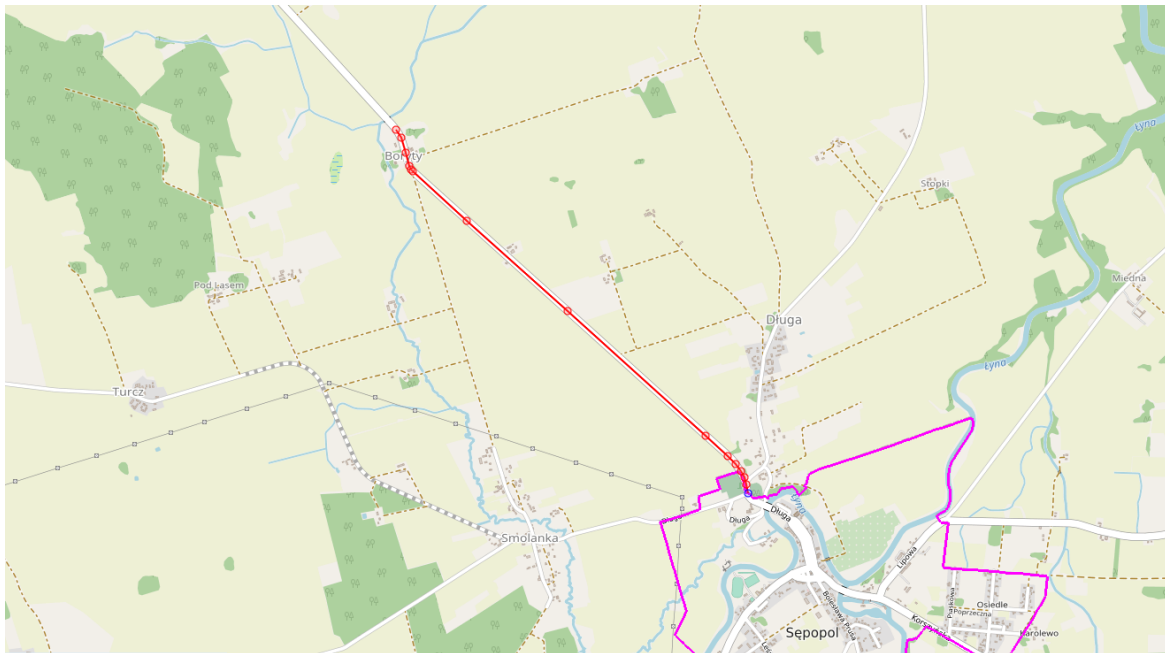
gmina Sępapol – obręb 1- Boryty dz. nr 38; obręb 30-Smolanka dz. nr 132; obręb 2- Długa dz. nr 247, 261;

- Rysunek nr 2 przedstawia lokalizację DP 1571N Łabędnik– Bisztynek na odcinku Łędławki – Bisztynek o długości 2,435 km – działki (dr):

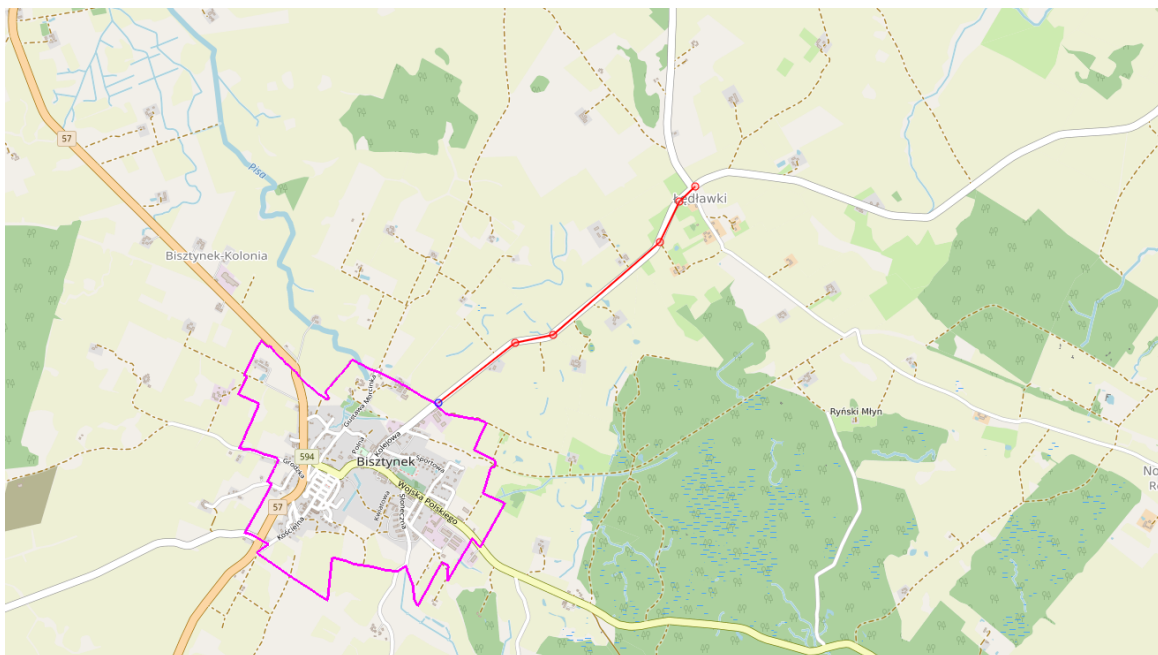
gmina Bisztynek – obręb 1- Bisztynek Kolonia dz. nr 121; obręb 6-Łędławki dz. nr 233/2, 233/1, 227/1;

- Rysunek nr 3 przedstawia lokalizację DP 1382N Wojmiany- Wiewiórki o długości 2,000 km – działki (dr):

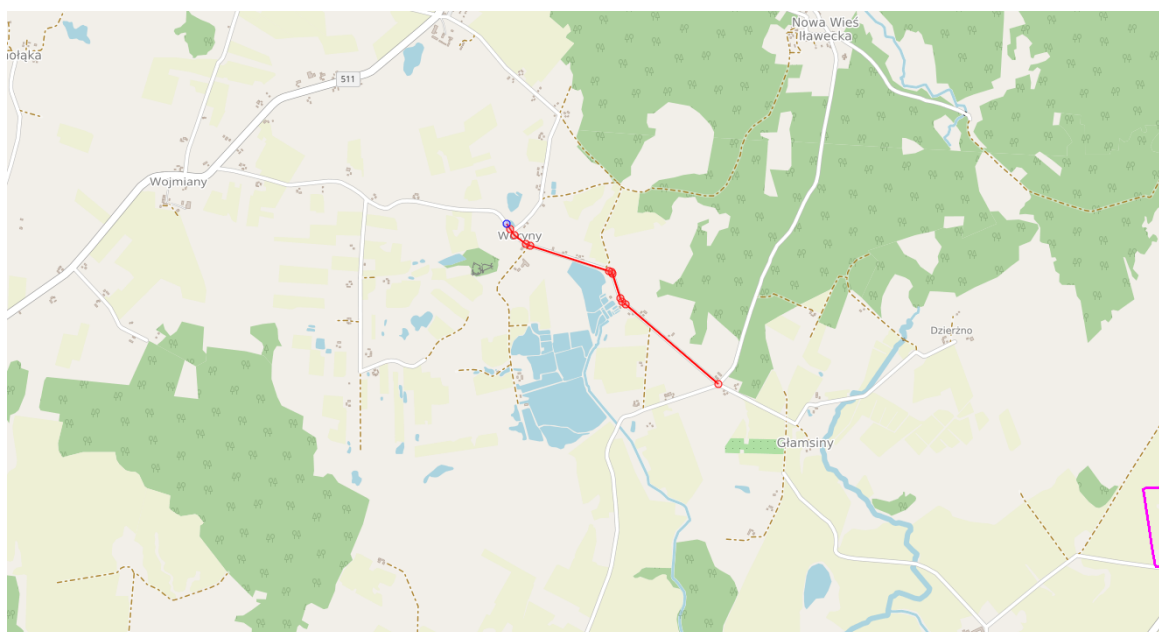
gmina Górowo Iławeckie – obręb 55- Woryny dz. nr 413/1, 413/2, 413/3, 397.



Rys. 1. Lokalizacja odcinka DP 1567N Szczurkowo - Wodukajmy - Sępapol – Glitajny do przebudowy



Rys. 2. Lokalizacja odcinka DP 1571N Łąbławki– Biszynek do przebudowy



Rys. 3. Lokalizacja odcinka DP 1382N Wojmiany- Wiewiórki do przebudowy

1.2. Zakres prac stosowania Opisu Przedmiotu Zamówienia

Niniejszy Opis Przedmiotu Zamówienia stanowi obowiązujący dokument przy realizacji zadania zgodnie z dokumentacją techniczną oraz warunkami Szczegółowych Specyfikacji Technicznych Wykonania i Odbioru Robót Budowlanych wykonanym dla każdego z przebudowywanych odcinków dróg.

Po stronie zamawiającego znajduje się przygotowanie dokumentacji technicznej (w tym uzyskanie decyzji środowiskowych), dokonanie zgłoszenia wykonania robót budowlanych w zakresie przebudowy przedmiotowych odcinków dróg, wykonanie Szczegółowych Specyfikacji Technicznych Wykonania i Odbioru Robót Budowlanych oraz projektu stałej organizacji ruchu dla każdego z w/w odcinków dróg.

Po stronie zamawiającego jest również uzyskanie decyzji na wycinkę drzew określonych w decyzji środowiskowej.

2. Ogólny opis przedmiotu zamówienia

W ramach inwestycji zakłada się poprawę warunków komunikacyjnych i bezpieczeństwa ruchu poprzez wykonanie na przebudowywanych odcinkach dróg nowych nawierzchni jezdni o szerokości 5,50 m oraz korektę łuków poziomych i pionowych niwelety drogi, a także podniesienie trwałości dróg poprzez wzmocnienie konstrukcji.

Dla przebudowywanych odcinków dróg przyjęto następujące parametry:

- prędkość do projektowania $V_{dop} = 40$ km/h,
- kategoria ruchu – KR3,
- nacisk osi – 115 kN/oś,
- przekrój drogi -1/2,
- szerokość pasa ruchu - 2,75 m,
- szerokość jezdni - 5,50 m,
- szerokość poboczy - 0,75 m.

1. Ogólny zakres robót obejmuje:

Roboty przygotowawcze i ziemne:

1. Oznakowanie robót,
2. Wytyczenie i stabilizacja granic pasa drogowego
3. Roboty pomiarowe wraz z inwentaryzacją powykonawczą.
4. Wycinka drzew i zakrzaceń z pasa drogowego.
5. Zabezpieczenie drzew zagrożonych robotami budowlanymi.
6. Rozbiórka istniejącej nawierzchni bitumicznej.
7. Rozbiórka przepustów i elementów kanalizacji deszczowej.
8. Zabezpieczenie istniejących sieci urządzeń podziemnych rurami osłonowymi.
9. Wykonanie przepustów pod zjazdami i pod koroną drogi.
10. Odtworzenie i odmulenie rowów odwadniających korpus drogowy.

Nawierzchnia:

1. Poszerzenie, profilowanie i zagęszczenie podłoża pod warstwy konstrukcyjne nawierzchni.
2. Montaż krawężników i obrzeży betonowych.
3. Wykonanie podbudowy pod nawierzchnię jezdni, zjazdów i peronów autobusowych.
4. Wykonanie nawierzchni bitumicznych jezdni i zjazdów
5. Wykonanie nawierzchni z kostki brukowej betonowej peronów autobusowych.
6. Wykonanie poboczy z kruszywa niezwiązanego.

Roboty wykończeniowe

1. Wykonanie oznakowania poziomego i pionowego wg. projektu organizacji ruchu.
2. Wykonanie nasadzeń zastępczych za drzewa wycięte w związku z realizacją inwestycji.
3. Wykonanie geodezyjnej dokumentacji powykonawczej.
4. Wykonanie robót porządkowych i wykończeniowych.

Wykonawca zobowiązany jest materiał z rozbiórek nadający się do ponownego wbudowania (w tym destrukty) załadować i odwieźć na miejsce wskazane przez inwestora (odległość do 15 km), a pozostały zutylizować we własnym zakresie. Przeznaczenia w/w materiałów z rozbiórek zatwierdza wyznaczony przedstawiciel Inwestora.

Należy zwrócić szczególną uwagę na prawidłowe odwodnienie korpusu drogi podczas prac ziemnych, tak aby nie doszło do uplastycznienia się materiału znajdującego się w podłożu konstrukcji.

Wykonawca zobowiązany jest przestrzegać wszystkich zapisów znajdujących się w decyzjach o środowiskowych uwarunkowaniach dla planowanego przedsięwzięcia uzyskanych dla powyższych opracowań.

Na czas realizacji inwestycji wykonawca robót opracuje projekt tymczasowej organizacji ruchu i przedstawi go do uzgodnienia w oddzielnym opracowaniu.

Po uzgodnieniu z Zamawiającym dopuszcza się korektę miejsc wykonania zjazdów, jeśli założenia projektowe będą odbiegać od warunków terenowych po wykonaniu robót ziemnych, a ich zmiana poprawi funkcjonalność drogi. Zagospodarowanie terenu w sąsiedztwie budowy drogi należy doprowadzić do stanu pierwotnego.

W rejonie czynnych urządzeń inżynierskich i sieci - prace ziemne należy prowadzić bez użycia sprzętu mechanicznego pod nadzorem przedstawiciela właściwej instytucji zarządzającej urządzeniami.

2. Szczegółowy opis i zakres robót zawarty został w dokumentacji technicznej stanowiącej załącznik nr 10 do SWZ.
3. Wykonawca zobowiązany jest wykonać pełny zakres robót, który jest konieczny z punktu widzenia dokumentacji, przepisów prawa, wiedzy technicznej i sztuki budowlanej, dla uzyskania końcowego efektu określonego przez przedmiot zamówienia, a więc wykonać zadanie bez względu na występujące trudności i nieprzewidziane okoliczności jakie mogą wystąpić w trakcie realizacji.
4. Przedmiot umowy winien być wykonany z materiałów dostarczonych przez Wykonawcę. Wykonawca dostarczy na teren budowy wszystkie materiały, określone co do rodzaju, standardu i ilości w Szczegółowej Specyfikacji Technicznej oraz ponosi za nie pełną odpowiedzialność.
5. Wszystkie stosowane materiały budowlane użyte do wykonania przedmiotu zamówienia powinny posiadać stosowne certyfikaty, aprobaty techniczne i atesty wydane przez upoważnioną instytucję krajową.

6. Wszystkie materiały budowlane muszą spełniać niezbędne wymagania zgodne z Polskimi Normami.
7. Odbiór robót budowlanych powinien być dokonany zgodnie z STWiORB.
8. Roboty tymczasowe i towarzyszące winny być wliczone oraz skalkulowane łącznie z robotami podstawowymi.
9. Do wykonania inwestycji muszą być używane materiały nowe dopuszczone do stosowania w budownictwie, spełniające warunki określone w Ustawie o wyrobach budowlanych z dnia 16 kwietnia 2004 r. (t. j. Dz. U. z 2021 r. poz. 1213 ze zm.) oraz przepisach wykonawczych do tej ustawy.
10. Przy realizacji robót Wykonawca musi przestrzegać przepisów dotyczących ochrony środowiska, a w szczególności:
 - segregować i właściwie utylizować odpady,
 - w sąsiedztwie zabudowy mieszkalnej nie prowadzić prac w porze nocnej, w godz. 22.00 – 6.00,
 - stosować technologie ograniczające pylenie przy składowaniu i wykorzystaniu materiałów sypkich.
11. Wykonawca jest zobowiązany do wykonania z należytą starannością wszelkich robót i czynności niezbędnych dla zrealizowania przedmiotu zamówienia, zgodnie z dokumentacją techniczną.
12. W ramach realizacji Wykonawca zobowiązany jest wybudować kanał technologiczny na przebudowywanym odcinku DP 1382N Wojmiany – Wiewiórki. Lokalizacja kanału przedstawiona jest na Planie zagospodarowania terenu.
13. W każdym przypadku użycia w opisie przedmiotu zamówienia, szczegółowych specyfikacjach technicznych wykonania i odbioru robót budowlanych oraz w przedmiarze robót, norm, ocen technicznych, specyfikacji technicznych i systemów referencji technicznych, o których mowa w art. 101 ust. 1 pkt 2 oraz ust. 3 ustawy Pzp Wykonawca powinien przyjąć, że odniesieniu takiemu towarzyszą wyrazy „lub równoważne”. W przypadku użycia w dokumentach opisujących przedmiot zamówienia odniesień do norm, europejskich ocen technicznych, aprobat, specyfikacji technicznych i systemów referencji technicznych Zamawiający dopuszcza rozwiązania równoważne opisywanym.

Zamawiający dopuszcza rozwiązania równoważne dla urządzeń i materiałów jakie zostały określone w Szczegółowych Specyfikacjach Technicznych Wykonania i Odbioru Robót Budowlanych. Wykonawca, który powołuje się na zastosowanie urządzenia lub materiały równoważnych będzie obowiązany wykazać, że zastosowane przez niego urządzenia i materiały spełniają wymagania określone przez Zamawiającego w SSTWiORB. W Szczegółowych Specyfikacjach Technicznych Wykonania i Odbioru Robót Budowlanych stanowiących załącznik do SWZ wskazano na konieczność wykorzystywania przy realizacji zamówienia konkretnego sprzętu i materiałów o konkretnych parametrach. Zamawiający dopuszcza używanie innego sprzętu i materiałów

o ile zapewni to osiągnięcie zakładanych parametrów technicznych określonych w SWZ i nie spowoduje ryzyka niezgodności wykonanych prac z prawem budowanym.

Cechy, które będą przez Zamawiającego oceniane jako równoważne to:

- a) wykorzystanie innego typu mieszanki mineralno – asfaltowej niż określony przez Zamawiającego w opisie przedmiotu zamówienia, przedmiarze robót i Szczegółowych Specyfikacjach Technicznych Wykonania i Odbioru Robót Budowlanych, który spełnia wymagania dla kategorii ruchu KR3, przy czym wymagania wobec proponowanej mieszanki mineralno-asfaltowej muszą posiadać parametry nie gorsze niż te określone w STWiORB przewidzianych dla mieszanki SMA 8 i asfaltu PMB 45/80-65.
- b) Zastosowanie innego rodzaju nawierzchni jak np. nawierzchnia betonowa spełniająca wymagania dla kategorii ruchu KR3.

Rozwiązania równoważne muszą być zaakceptowane przez Zamawiającego.

WYMAGANIA OGÓLNE

1. Wykonawca zobowiązany jest do zapewnienia bezpiecznych warunków ruchu drogowego kołowego i pieszego w rejonie prowadzonych robót.
2. Wykonawca przed rozpoczęciem robót musi przedstawić Zamawiającemu zatwierdzony projekt organizacji ruchu na czas prowadzenia robót.
3. Wykonawca zobowiązany jest do opracowania Planu bezpieczeństwa i ochrony zdrowia.
4. Wykonawca robót zobowiązany jest do wykonania następujących pomiarów warstwy ścieralnej, warstwy wiążącej i podbudowy:
 - a) pomiaru równości podłużnej
 - b) pomiaru równości poprzecznej
 - c) wartości przeciwpoślizgowych

Pomiar równości podłużnej – dla warstwy ścieralnej, wiążącej i podbudowy należy zastosować metodę pomiaru ciągłego równoważną użyciu łaty i klina, np. z wykorzystaniem planografu, umożliwiającego wyznaczanie odchyłeń równości podłużnej jako największej odległości (prześwitu) pomiędzy teoretyczną linią łączącą spody kółek jezdnych urządzenia a mierzoną powierzchnią warstwy [mm]. W miejscach niedostępnych dla planografu pomiar równości podłużnej warstw nawierzchni należy wykonać z użyciem łaty i klina.

Zamawiający dopuszcza zastosowanie do pomiaru równości podłużnej warstw konstrukcji nawierzchni metodę profilometryczną bazującą na wskaźnikach równości IRI.

Wartość dopuszczalnych odchyłeń dla drogi klasy Z równości podłużnej przy odbiorze warstwy ścieralnej, wiążącej i podbudowy powinny być nie większe niż wartości określone we wzorcach i standardach rekomendowanych przez ministra właściwego do spraw transportu na podstawie przepisów o drogach publicznych, o których mowa w rozporządzeniu Ministra Infrastruktury z dnia 24 czerwca 2022 r. w sprawie przepisów techniczno-budowlanych dotyczących dróg publicznych (t. j. Dz.U. z 2022 poz. 1518) [WR-D 64 Wytyczne określania

cech powierzchniowych nawierzchni jezdni i innych części dróg] obowiązujących w czasie wykonywania pomiarów.

Pomiar równości poprzecznej – dla warstwy ścieralnej, należy zastosować metodę profilometryczną równoważną użyciu łąty i klina z wykorzystaniem profilografu, umożliwiającego wyznaczanie odchylenia równości w przekroju poprzecznym pasa ruchu (elementu nawierzchni). Odchylenie to jest obliczane jako największa odległość (prześwit) pomiędzy teoretyczną łątą (o długości 2 m) a zarejestrowanym profilem poprzecznym warstwy. Efektywna szerokość pomiarowa jest równa szerokości mierzonego pasa ruchu (elementu nawierzchni) z tolerancją $\pm 15\%$. Wartość odchylenia równości poprzecznej należy wyznaczać z krokiem co 1 m, natomiast ocenie podlega wartość średnia z kolejnych 5 metrów.

Dopuszcza się dla warstwy ścieralnej stosowanie metody pomiaru z użyciem łąty i klina w miejscach niedostępnych dla profilografu. Długość łąty w pomiarze równości poprzecznej powinna wynosić 2 m. Pomiar powinien być wykonywany nie rzadziej niż co 5 m.

Dla warstwy wiążącej i podbudowy dopuszcza się metodę pomiaru z użyciem łąty i klina. Długość łąty w pomiarze równości poprzecznej powinna wynosić 2 m. Pomiar powinien być wykonywany nie rzadziej niż co 5 m.

Wartość dopuszczalnych odchyień dla drogi klasy Z równości podłużnej przy odbiorze warstwy ścieralnej, wiążącej i podbudowy powinny być nie większe niż wartości określone we wzorcach i standardach rekomendowanych przez ministra właściwego do spraw transportu na podstawie przepisów o drogach publicznych, o których mowa w rozporządzeniu Ministra Infrastruktury z dnia 24 czerwca 2022 r. w sprawie przepisów techniczno-budowlanych dotyczących dróg publicznych (t. j. Dz.U. z 2022 poz. 1518) [WR-D 64 Wytyczne określania cech powierzchniowych nawierzchni jezdni i innych części dróg] obowiązujących w czasie wykonywania pomiarów.

Pomiar właściwości przeciwpoślizgowych – dla warstwy ścieralnej, należy zastosować metodę pomiaru punktowego lub pomiaru ciągłego. Badanie należy wykonać zgodnie z wytycznymi określonymi we wzorcach i standardach rekomendowanych przez ministra właściwego do spraw transportu na podstawie przepisów o drogach publicznych, o których mowa w rozporządzeniu Ministra Infrastruktury z dnia 24 czerwca 2022 r. w sprawie przepisów techniczno-budowlanych dotyczących dróg publicznych (t. j. Dz.U. z 2022 poz. 1518) [WR-D 64 Wytyczne określania cech powierzchniowych nawierzchni jezdni i innych części dróg] obowiązujących w czasie wykonywania pomiarów.

Wartość wymaganych minimalnych wartości miarodajnego współczynnika tarcia muszą odpowiadać klasie drogi G określonych w w/w wzorcach i standardach.

WYMAGANIA INFORMACYJNE

1. Wykonawca w ramach realizacji inwestycji zobowiązany jest wykonać i zamontować tablice informacyjne i tablice pamiątkowe. Minimalny rozmiar tablicy wynosi 180 x 120 cm. Tablice należy wykonać z blachy ocynkowanej giętej z podwójnie zawiniętą krawędzią. Każdą tablicę należy zamontować na 2 metalowych słupkach o średnicy 50 mm każdy, wykonanych ze stali ocynkowanej ogniowo lub aluminium, pomalowanych farbą antykorozyjną na kolor szary,

2. Tablice informacyjne należy ustawić w momencie rozpoczęcia prac budowlanych.
3. Wykonawca zobowiązany ustawić po 2 tablice (na odcinku początkowym i końcowym przebudowywanego odcinka drogi).

Do ustawienia należy wybrać dobrze widoczne miejsce, mając jednak na uwadze, żeby tablica nie rozpraszała kierujących i nie ograniczała widoczności na drodze.

4. Przed montażem projekt tablic Wykonawca przedstawi do akceptacji Zamawiającego,
5. Wysokość umieszczenia tablicy min. 2,2 m od poziomu terenu do dolnej krawędzi płyty.
6. Wszystkie elementy tablic muszą być wykonane z materiałów gwarantujących trwałość i niezmienną kolorystykę przez okres co najmniej 5 lat od zakończenia realizacji inwestycji, odpornych na czynniki atmosferyczne (w szczególności na obciążenie wiatrem), promieniowanie UV, uszkodzenia oraz odpornych na korozję lub odpowiednio zabezpieczonych antykorozyjne,
7. Wykonawca winien dbać o stan techniczny tablic informacyjnych w trakcie prowadzenia robót.
8. Po realizacji robót budowlanych Wykonawca zobowiązany jest do ustawienia 2 tablic pamiątkowych (wymiar minimalny – 180 x 120 cm) jednostronnych. Wykonane na etapie początkowym robót budowlanych tablice informacyjne mogą pełnić rolę tablic pamiątkowych pod warunkiem zachowania wszelkich wymagań zawartych w wytycznych oraz, że nie zostaną zniszczone (tj. pogiete, porysowane, nie utracą trwałości kolorystyki itp.) w czasie prowadzenia robót.

Wykonawca winien dbać o stan techniczny tablic informacyjnych w trakcie prowadzenia robót.

9. Tablice należy wykonać i ustawić zgodnie z wytycznymi zawartymi na stronie <https://www.gov.pl/web/premier/dzialania-informacyjne>.