

# Invest - Plus

BIURO INWESTYCYJNE BUDOWNICTWA  
Spółka z o.o.

STRONA TYTUŁOWA

EGZ. NR 1

PROJEKT BUDOWLANO-WYKONAWCZY

EL. 1.1 PROJEKT ARCHITEKTONICZNO-BUDOWLANY

NAZWA ZAMIERZENIA BUDOWLANEGO

**DOKUMENTACJA PROJEKTOWA REMONTU POMIESZCZEŃ  
NA IV PIĘTRZE BUDYNKU „C” KUJAWSKO-POMORSKIEGO  
URZĘDU WOJEWÓDZKIEGO PRZY UL. KONARSKIEGO 3  
W BYDGOSZCZY  
ZADANIE NR 1 – REMONT POMIESZCZEŃ NA IV PIĘTRZE**

ADRES I KATEGORIA OBIEKTU BUDOWLANEGO

**ul. Konarskiego 3, 85-066 Bydgoszcz  
jedn. ewidencyjna: Miasto Bydgoszcz  
ob. ew. 0129; dz. nr ew. 8/4 oraz ob. ew. 0130; dz. nr ew. 18/1  
Kategoria ob. budowlanego: XII**

INWESTOR

**Kujawsko-Pomorski Urząd Wojewódzki  
ul. Jagiellońska 3, 85-950 Bydgoszcz**

JEDNOSTKA PROJEKTUJĄCA

**INVEST-PLUS Sp. z o.o.  
ul. Chodkiewicza 14/2, 85-064 Bydgoszcz**

AUTORZY OPRACOWANIA

PROJEKTANT BR. ARCHITEKTURA

**mgr inż. arch. Marta Bejenka-Reszka  
upr. bud. nr KPOKK IARP 93/2013  
członkini Izby Architektów KP-0285**

SPRAWDZAJĄCY BR. ARCHITEKTURA

**mgr inż. arch. Aleksandra Anna Welna  
upr. bud. nr 20/KPOKK/2017  
członkini Izby Architektów KP-0328**

15 MAJA 2024 R.

# SPIS TREŚCI PROJEKTU WYKONAWCZEGO ARCHITEKTONICZNO-BUDOWLANEGO

## CZĘŚĆ I

1. Strona tytułowa
2. Spis treści
3. Oświadczenia projektantów wszystkich specjalności o sporządzeniu projektu zgodnie z obowiązującymi przepisami i zasadami wiedzy technicznej
4. Oświadczenia projektanta o koordynacji międzybranżowej
5. Kopia decyzji o nadaniu uprawnień budowlanych projektanta br. konstrukcja, decyzja o nadaniu uprawnień budowlanych projektanta br. architektura w systemie e-CRUB
6. Kopia zaświadczenia o przynależności do właściwej izby samorządu zawodowego projektanta br. konstrukcja, zaświadczenie o przynależności do właściwej izby samorządu zawodowego projektanta br. architektura w systemie e-CRUB

## CZĘŚĆ II

### CZĘŚĆ OPISOWA

#### Opis techniczny

1. Karta informacyjna
2. Podstawa opracowania
3. Przedmiot inwestycji
4. Rodzaj i kategoria obiektu budowlanego
5. Opis pomieszczeń IV piętra budynku „C” – stan istniejący
6. Opis pomieszczeń IV piętra budynku „C” – stan projektowany
7. Opis projektowanych zmian i zakres robót
8. Materiały wykończeniowe wewnętrzne
9. Projektowane wyposażenie pomieszczeń
10. Dostępność dla osób niepełnosprawnych
11. Ochrona ppoż.
12. Uwagi końcowe

#### Informacja do planu BiOZ

### CZĘŚĆ RYSUNKOWA

A.1	Rzut IV piętra – Inwentaryzacja	1:100
A.2	Rzut IV piętra – Roboty budowlane	1:100
A.2.1	Szacht do pkt. dystrybucyjnego na IV piętrze – roboty budowlane i stan docelowy	1:100
A.3	Rzut IV piętra – Stan docelowy	1:100
A.4	Rzut IV piętra – Rzut wykończenia posadzek	1:100
A.5	Rzut IV piętra – Rzut wykończenia ścian	1:100
A.6	Rzut IV piętra – Rzut sufitów	1:100
A.7	Zestawienie stolarki drzwiowej	1:50

Bydgoszcz, dnia 20 stycznia 2025 r.

## O Ś W I A D C Z E N I E

W związku z opracowanym projektem wykonawczym branża architektoniczno-budowlana pn.:

### **DOKUMENTACJA PROJEKTOWA REMONTU POMIESZCZEŃ NA IV PIĘTRZE BUDYNKU „C” KUJAWSKO-POMORSKIEGO URZĘDU WOJEWÓDZKIEGO PRZY UL. KONARSKIEGO 3 W BYDGOSZCZY ZADANIE NR 1 – REMONT POMIESZCZEŃ NA IV PIĘTRZE**

zgodnie z wymogiem Ustawy Prawo Budowlane art. 34 ust. 3d pkt 3 oświadczam, że projekt został sporządzony zgodnie z obowiązującymi przepisami oraz zasadami wiedzy technicznej.

**Projektant br. architektonicznej**  
**mgr inż. arch. Marta Bejenka-Reszka**  
upr. bud. nr KPOKK IARP 93/2013  
członkini Izby Architektów KP-0285

**Sprawdzający br. architektonicznej**  
**mgr inż. arch. Aleksandra Anna Welna**  
upr. bud. nr 20/KPOKK/2017  
członkini Izby Architektów KP-0328

DOKUMENTACJA PROJEKTOWA REMONTU POMIESZCZEŃ IV PIĘTRA BUDYNKU „C”  
KUJAWSKO-POMORSKIEGO URZĘDU WOJEWÓDZKIEGO

ZADANIE NR 1 – REMONT POMIESZCZEŃ NA IV PIĘTRZE

Bydgoszcz ul. Konarskiego 3, dz. nr ew. 8/4 ob. 0129 oraz dz. nr ew. 18/1 ob. 0130

Bydgoszcz, dnia 20 stycznia 2025 r.

## O Ś W I A D C Z E N I E

W związku z opracowanym projektem wykonawczym pn.:

### **DOKUMENTACJA PROJEKTOWA REMONTU POMIESZCZEŃ NA IV PIĘTRZE BUDYNKU „C” KUJAWSKO-POMORSKIEGO URZĘDU WOJEWÓDZKIEGO PRZY UL. KONARSKIEGO 3 W BYDGOSZCZY ZADANIE NR 1 – REMONT POMIESZCZEŃ NA IV PIĘTRZE**

oświadczam, że dokumentacja projektowa została wykonana zgodnie z umową, obowiązującymi przepisami technicznobudowlanymi, kompletna i poprawna z punktu widzenia celu, któremu ma służyć, a nadto, że jest skoordynowana międzybranżowo, a poszczególnej jej elementy są ze sobą spójne.

**Projektant br. architektonicznej**

**mgr inż. arch. Marta Bejenka-Reszka**

**upr. bud. nr KPOKK IARP 93/2013**

**członkini Izby Architektów KP-0285**



## OPIS TECHNICZNY

### BRANŻA ARCHITEKTONICZNO-BUDOWLANA

do projektu wykonawczego dla inwestycji pn. **DOKUMENTACJA PROJEKTOWA  
REMONTU POMIESZCZEŃ NA IV PIĘTRZE BUDYNKU „C”  
KUJAWSKO-POMORSKIEGO URZĘDU WOJEWÓDZKIEGO  
ZADANIE NR 1 – REMONT POMIESZCZEŃ NA IV PIĘTRZE**  
w Bydgoszczy przy ul. Konarskiego 3; na dz. nr ew. 8/4 ob. 0129 oraz na dz. nr ew. 18/1 ob. 0130

#### 1.0 KARTA INFORMACYJNA

- 1.1 Nazwa inwestycji: **DOKUMENTACJA PROJEKTOWA REMONTU POMIESZCZEŃ  
NA IV PIĘTRZE BUDYNKU „C” KUJAWSKO-POMORSKIEGO  
URZĘDU WOJEWÓDZKIEGO  
ZADANIE NR 1 – REMONT POMIESZCZEŃ NA IV PIĘTRZE**
- 1.2 Lokalizacja: **Bydgoszcz, ul. Konarskiego 3  
dz. nr ew. 8/4 ob. 0129 oraz dz. nr ew. 18/1 ob. 0130**
- 1.3 Inwestor: **Kujawsko-Pomorski Urząd Wojewódzki  
ul. Jagiellońska 3, 85-950 Bydgoszcz**

#### 2.0 PODSTAWA OPRACOWANIA

- 2.1 Umowa z Zamawiającym.
- 2.2 Mapa do celów informacyjnych.
- 2.3 Oględziny w budynku.
- 2.4 Inwentaryzacja budynku wykonana przez arch. Martę Bejenka-Reszka w marcu 2024 r.
- 2.5 Ekspertyza z aneksem w zakresie bezpieczeństwa pożarowego wraz z postanowieniami KW PSP.
- 2.6 Wytyczne i uzgodnienia z Zamawiającym.
- 2.7 Ustalenia MPZP.
- 2.8 Wytyczne i uzgodnienia z projektantami: konstrukcji oraz branż instalacyjnych.
- 2.9 Obowiązujące normy i warunki techniczne projektowania obiektów budowlanych.

#### Uwaga:

Pozostałe niewymienione tutaj dokumenty formalno-prawne ujęto w oddzielnym spisie załączników.

#### 3.0 PRZEDMIOT INWESTYCJI

Przedmiotem opracowania jest projekt wykonawczy branży architektoniczno-budowlanej w związku z inwestycją polegającą na opracowaniu dokumentacji projektowej remontu pomieszczeń IV piętra w budynku „C” Kujawsko-Pomorskiego Urzędu Wojewódzkiego.

#### 4.0 RODZAJ I KATEGORIA OBIEKTU BUDOWLANEGO

Rodzaj i kategoria obiektu budowlanego: budynek administracji publicznej – kategoria XII.

#### 5.0 OPIS POMIESZCZEŃ IV PIĘTRA BUDYNKU „C” – STAN ISTNIEJĄCY

##### 5.1 Sposób użytkowania i program użytkowy

Dotychczasowo pomieszczenia IV piętra budynku „C” pełniły funkcję administracyjno-biurową oraz pomocnicze – komunikację, pomieszczenie porządkowe, techniczne, magazynowe i higieniczno-sanitarne.



## 5.2 Ogólny opis IV piętra budynku „C”

IV piętro budynku ma układ trójtaktowy z komunikacją w środkowym trakcie i pomieszczeniach biurowych w traktach bocznych. W szczytowych i środkowej części są zlokalizowane trzy klatki schodowe: K1, K2 i K3, klatki K1 i K3 pełnią funkcję ewakuacyjną, przy K2 i K3 znajdują się windy osobowe.

Obecnie budynek jest użytkowany i posiada następujące instalacje wewnętrzne: wody zimnej, ciepłej, kanalizacji sanitarnej, grzewczej, wentylacji mechanicznej, klimatyzacji, elektrycznej, teletechnicznej i niskoprądowej.

## 5.3 Charakterystyczne parametry IV piętra budynku „C”

- długość 91,09 m
- szerokość 12,37 m
- wysokość pomieszczeń 2,70 m n.p.p.
- powierzchnia użytkowa objęta opracowaniem 883,99 m<sup>2</sup>

## 5.4 Zestawienie powierzchni użytkowej

IV PIĘTRO			
nr pom.	nazwa pom.	pow. [m <sup>2</sup> ]	wys. pom. [m]
K.4.1	klatka schodowa K1	25,17	2,70
K.4.2	klatka schodowa K1	33,92	2,70
K.4.2a	komunikacja	1,44	---
K.4.3	klatka schodowa K1	19,39	2,70
K.4.3a	archiwum	11,12	2,70
K.4.3b	komunikacja	3,77	---
400	biuro	12,83	2,69
401	biuro	13,05	2,70
402	biuro	13,05	2,70
403	biuro	12,96	2,70
404	biuro	12,78	2,70
405	biuro	13,05	2,70
406	biuro	12,96	2,70
407	biuro	12,96	2,70
408	sala konferencyjna	33,12	2,71
410	WC	9,86	2,70
411	WC	5,84	2,22/2,70
412	biuro	12,61	2,72
413	biuro	12,92	2,71
414	biuro	13,05	2,70
415	biuro	12,87	2,71
416	biuro	12,96	2,73
417	biuro	12,96	2,72
418	biuro	13,05	2,72
419	biuro	12,96	2,73
420	biuro	12,87	2,73
421	biuro	19,21	2,72
422	WC	10,06	2,71
423	WC	5,28	2,22/2,70
424	biuro	13,72	2,71
425	biuro	8,44	2,72



426	biuro	12,10	2,72
427	biuro	12,10	2,72
428	biuro	12,18	2,73
429	biuro	12,26	2,73
430	biuro	12,10	2,73
431	biuro	12,22	2,72
432	biuro	12,22	2,72
433	biuro	12,18	2,72
434	biuro	12,10	2,72
435	biuro	12,26	2,72
436	biuro	8,67	2,72
437	biuro	13,76	2,70
438	biuro	11,97	2,70
439	biuro	12,18	2,71
440	biuro	12,18	2,71
441	biuro	12,01	2,72
442	biuro	12,35	2,71
443	biuro	12,14	2,71
444	biuro	12,18	2,71
445	biuro	12,22	2,70
446	biuro	12,22	2,70
447	biuro	12,18	2,70
448	biuro	12,18	2,70
448a	biuro	11,97	2,70
449	biuro	23,36	2,70
450	komunikacja	75,35	2,70
451	komunikacja	75,12	2,70
RAZEM POW. UŻYTKOWA IV PIĘTRO		883,99	

## 6.0 OPIS POMIESZCZEŃ IV PIĘTA BUDYNKU „C” – STAN PROJEKTOWANY

### 6.1 Sposób użytkowania i program użytkowy

Po remoncie pomieszczenia zlokalizowane na IV piętrze budynku „C” nie zmieniają swojego przeznaczenia i nadal będą pełniły funkcję pomieszczeń administracji publicznej.

Układ komunikacyjny pozostanie niezmieniony. Istniejące toalety zostaną przebudowane, jedna z toalet na toaletę dostępną dla osób z niepełnosprawnościami.

### 6.2 Charakterystyczne parametry IV piętra budynku „C”

- długość 91,09 m
- szerokość 12,37 m
- wysokość pomieszczeń 2,70 m n.p.p.
- powierzchnia użytkowa objęta opracowaniem 885,01 m<sup>2</sup>

### 6.3 Zestawienie powierzchni użytkowej

IV PIĘTRO			
nr pom.	nazwa pom.	pow. [m <sup>2</sup> ]	wys. pom. [m]
K.4.1	klatka schodowa K1	25,17	2,70
K.4.2	klatka schodowa K1	33,92	2,70



K.4.2a	komunikacja	1,44	---
K.4.3	klatka schodowa K1	19,39	2,70
K.4.3a	archiwum	11,12	2,70
K.4.3b	komunikacja	3,77	---
400	biuro	12,83	2,69
401	biuro	13,05	2,70
402	biuro	13,05	2,70
403	biuro	12,96	2,70
404	biuro	12,78	2,70
405	biuro	13,05	2,70
406	biuro	12,96	2,70
407	zaplecze sali konferencyjnej	12,96	2,70
408	sala konferencyjna	33,12	2,71
410	WC męskie / dla OzN	7,89	2,46 / 2,70
411	WC damskie	8,54	2,46 / 2,70
412	biuro	12,61	2,72
413	biuro	12,92	2,71
414	biuro	13,05	2,70
415	biuro	12,87	2,71
416	biuro	12,96	2,73
417	biuro	12,96	2,72
418	biuro	13,05	2,72
419	biuro	12,96	2,73
420	biuro	12,87	2,73
421	biuro	19,21	2,72
422	WC męskie	7,22	2,46 / 2,71
423	WC damskie	8,50	2,46 / 2,70
424	biuro	13,72	2,71
425	pom. socjalne	8,44	2,72
426	biuro	12,10	2,72
427	biuro	12,10	2,72
428	biuro	12,18	2,73
429	biuro	12,26	2,73
430	biuro	12,10	2,73
431	biuro	12,22	2,72
432	biuro	12,22	2,72
433	biuro	12,18	2,72
434	biuro	12,10	2,72
435	biuro	12,26	2,72
436	biuro	8,67	2,72
437	pom. socjalne	8,63	2,70
437a	punkt dystrybucyjny	4,62	2,70
438	biuro	11,97	2,70





439	biuro	12,18	2,71
440	biuro	12,18	2,71
441	biuro	12,01	2,72
442	biuro	12,35	2,71
443	biuro	12,14	2,71
444	biuro	12,18	2,71
445	biuro	12,22	2,70
446	biuro	12,22	2,70
447	biuro	12,18	2,70
448	sekretariat	24,57	2,70
449	gabinet	23,36	2,70
450	komunikacja	75,35	2,46 / 2,70
451	komunikacja	75,12	2,46 / 2,70
<b>RAZEM POW. UŻYTKOWA IV PIĘTRO</b>		<b>885,01</b>	

## 7.0 OPIS PROJEKTOWANYCH ZMIAN I ZAKRES ROBÓT

Zakres prac projektowych obejmuje przebudowę toalet, zamknięcie przejść pomiędzy pomieszczeniami biurowymi, wyburzenie stałych zabudów meblowych oraz kompleksowy remont pomieszczeń z wymianą instalacji wewnętrznych. **Projektowane roboty budowlane nie wpływają i nie dotyczą konstrukcji obiektu. Otworowanie stropu w celu wykonania szachtu instalacyjnego od projektowanej rozdzielni na parterze do projektowanego punktu dystrybucyjnego na IV piętrze wymaga analizy konstrukcyjnej i ewentualnego wzmocnienia stropu co jest poza zakresem niniejszego opracowania.**

### 7.1 Projektowane roboty rozbiórkowe

- demontaż wyposażenia instalacyjnego z osprzętami w obszarze objętym opracowaniem
- demontaż wskazanej stolarki drzwiowej z ościeżnicami w obszarze objętym opracowaniem
- demontaż wskazanych ościeżnic
- demontaż podłóg i cokolków
- demontaż parapetów i rolet wewnętrznych
- demontaż wskazanych parapetów zewnętrznych (w ścianie wschodniej)
- zburzenie ścian działowych w toaletach i pomiędzy pom. 448-448a
- poszerzenie otworów drzwiowych w miejscach wskazanych na rysunkach
- wykonanie otworów w ścianach w miejscach wskazanych na rysunkach
- demontaż zabudów meblowych
- demontaż wskazanych pakietów szybowych (z otworami)

### 7.2 Projektowane roboty budowlane w istniejącym budynku

#### Ściany wewnętrzne

- zamknięcie wskazanych otworów drzwiowych zabudową z płyt gkfx2 na stelażu systemowym z wypełnieniem z wełny mineralnej – odporność ogniowa zgodnie z oznaczeniami na rysunkach
- zwężenie wskazanego otworu drzwiowego zabudową z płyt gkfx2 na stelażu systemowym z wypełnieniem z wełny mineralnej – odporność ogniowa zgodnie z oznaczeniami na rysunkach
- poszerzenie istniejących otworów drzwiowych wraz z osadzeniem nadproży murarskich 2L60x60x6 we wskazanych miejscach
- wykonanie przepustów instalacyjnych o wymiarach i w miejscach wskazanych na rysunkach, przepusty zabezpieczyć ogniowo zgodnie z oznaczeniami na rysunkach
- wykonanie ściany działowej z płyt gkfx2 na stelażu systemowym z wypełnieniem z wełny mineralnej – odporność ogniowa zgodnie z oznaczeniami na rysunkach
- wykonanie ścian działowych z wodoodpornych płyt gkx2 na stelażu systemowym z wypełnieniem z wełny mineralnej – odporność ogniowa zgodnie z oznaczeniami na rysunkach
- wykonanie nowych tynków (po bruzdowaniu pod instalację)



- wykonanie nowych warstw wykończeniowych – malowanie
- położenie glazury w pomieszczeniach do tego wskazanych
- położenie okładzin ściennych na korytarzach
- obrobienie otworów drzwiowych i osadzenie drzwi wewnętrznych z ościeżnicami
- wykonanie szachtu instalacyjnego z płyt gkf (rozwiązanie certyfikowane o odporności ogniowej EI120) z projektowanej rozdzielni głównej na parterze do projektowanego punktu dystrybucyjnego na IV piętrze – **otworowanie stropów międzykondygnacyjnych wg odrębnego opracowania konstrukcyjnego, poza zakresem niniejszego opracowania**
- montaż drzwiczek rewizyjnych 60x60 cm EI120 w proj. szachcie instalacyjnym w miejscach wskazanych na rysunkach

#### Podłoga

- wyrównanie podłogi po usunięciu zabudów meblowych
- położenie nowych wykładzin i cokolików zgodnie z oznaczeniem na rysunkach

#### Stolarka drzwiowa wewnętrzna i okienna

- montaż nowej stolarki drzwiowej wraz z ościeżnicami i obrobieniem otworów
- montaż nowych parapetów
- montaż nowych parapetów zewnętrznych
- montaż rolet wewnętrznych
- wymiana pakietów szybowych wskazanych na rysunku

#### Sufity

- wykonanie obudów podstropowych z płyt gkf na stelażu w miejscach wskazanych na rysunkach
- montaż drzwiczek rewizyjnych 60x30 cm w proj. obudowach podstropowych w miejscach wskazanych na rysunkach
- wykonanie sufitów podwieszanych kasetonowych
- wykonanie nowych tynków (po bruzdowaniu pod instalacje)
- malowanie sufitów i obudów podstropowych

### 7.3 Projektowane roboty instalacyjne

#### Wewnętrzna instalacja wodociągowa wody ciepłej i zimnej – wg proj. instalacji sanitarnych

- rozprowadzić nową instalację wod-kan do projektowanych punktów poboru wody

#### Wewnętrzna instalacja kanalizacji sanitarnej – wg proj. instalacji sanitarnych

- rozprowadzić nową instalację kanalizacji sanitarnej do projektowanych punktów generujących ścieki bytowe

#### Instalacja klimatyzacji – wg proj. instalacji sanitarnych

- wykonanie nowej instalacji klimatyzacji we wszystkich pomieszczeniach przeznaczonych na pobyt ludzi
- montaż jednostek wewnętrznych i zewnętrznych na dachu
- demontaż zewnętrznych jednostek ściennych

#### Instalacja elektryczna wew. i niskoprądowa – wg proj. instalacji elektrycznych

- rozprowadzić nową instalację elektryczną do projektowanych punktów poboru energii elektrycznej

## 8.0 MATERIAŁY WYKOŃCZENIOWE WEWNĘTRZNE

### 8.1 Ściany

Na ścianach murowanych tynki cementowo-wapienne kat. III lub maszynowe gipsowe, szpachlowane wyprawą gipsową i malowane farbami odpornymi na szorowanie (odporność ogniowa ścian zgodnie z oznaczeniami na rysunkach). Projektowane ściany działowe jako lekkie systemowe z podwójnej warstwy płyty gk na stelażu z wypełnieniem z wełny mineralnej, malowane farbami odpornymi na szorowanie. Ściany działowe o odporności ogniowej EI30. W pomieszczeniach węzłów sanitarnych należy stosować płyty gk odporne na wodę, w pozostałych pomieszczeniach stosować płyty gkf (zgodnie z oznaczeniami na rysunkach). W łazienkach w ściankach z płyt gk zastosować wzmocnienia pod montowaną armaturę, przybory i biały montaż.

Nad projektowanym poszerzeniem istniejących otworów w istniejącej ścianie murowanej należy zastosować nadproża murarskie z dwustronnych kątowników 60x60x6. Kątowniki wkuć nad projektowanym otworem przed jego wykonaniem. Zastosować kątowniki szersze o 20 cm z każdej strony od projektowanego otworu. Zamknięcia otwo-



rów jak ściany działowe systemowe z podwójnej warstwy płyty gkf na stelażu z wypełnieniem wełną mineralną, odporność ogniowa jak całej ściany.

W komunikacji przewidziano zabezpieczenie ścian wykładziną ścienną PCV do wys. 1,30 m. Okładzinę ścienną zabezpieczyć za pomocą listew narożnikowych PCV oraz od góry listwą systemową PCV w kolorze wykładziny ściiennej. **Okładzina ścienna niezapalna.**

W pomieszczeniach biurowych przewidziano zabezpieczenie ścian za biurkami wykładziną ścienną PCV na szerokość 1,40 m i do wys. 1,30 m. Okładzinę ścienną zabezpieczyć za pomocą listew narożnikowych PCV oraz od góry listwą systemową PCV w kolorze wykładziny ściiennej. **Okładzina ścienna niezapalna.**

W pomieszczeniach WC i pomieszczeniach socjalnych przewidziano glazurę ceramiczną o wym. 30x60 cm na zaprawie i ze spoinami odpornymi na kwasy, zasady i oleje. Fuga szer. 2 mm, narożniki wewnętrzne wykończone silikonem pleśniobójczym, narożniki zewnętrzne wykończone listwą narożną PCV gr. 6 mm.

**WYKOŃCZENIE ŚCIAN GLAZURĄ CERAMICZNĄ:**

- pomieszczenia węzłów sanitarnych – na pełną wysokość pomieszczenia;
- pomieszczenia socjalne – fartuch wys. 60 cm nad szafkami kuchennymi i blatem roboczym.

Ostateczny kolor i standard płytek oraz farb uzgodnić z inwestorem.

## 8.2 Przedścianki instalacyjne

W WC projektuje się przedścianki instalacyjne do prowadzenia instalacji oraz montażu zestawów podtynkowych. Przedścianki zbudowane z podwójnej warstwy płyty gk wodoodpornych gr. 1,25 cm na stelażu w rozwiązaniu systemowym.

## 8.3 Szach instalacyjny

W pom. 136 na I piętrze, pom. 237 na II piętrze, pom. 337 na III piętrze i pom. 437a na IV piętrze projektuje się szacht instalacyjny z projektowanej rozdzielni głównej na parterze do projektowanego punktu dystrybucyjnego na IV piętrze. Szacht zbudowany z płyty gkf na stelażu w rozwiązaniu systemowym certyfikowanym o odporności ogniowej EI120. Na każdym piętrze szacht wyposażać w dwie kłapy rewizyjne EI120 o wym. 60x60 cm (po jednej nad podłogą i pod stropem).

Wykonanie szachtu wiąże się z takimi pracami:

- pom. 18 (projektowana rozdzielnia główna)
  - wycięcie otworu w stropie (poza zakresem opracowania)
- pom. 136
  - wycięcie otworu w stropie (poza zakresem opracowania)
  - przesunięcie klimatyzatora wraz z zasilaniem i odprowadzeniem skroplin poza obszar szachtu
  - malowanie ścian szachtu
- pom. 237
  - wycięcie otworu w stropie (poza zakresem opracowania)
  - malowanie ścian szachtu
- pom. 337
  - wycięcie otworu w stropie (poza zakresem opracowania)
  - malowanie ścian szachtu

W szachcie będzie znajdował się pion instalacji CO, przejście przez ścianę gałęzek do grzejników zabezpieczyć do EI120.

**UWAGA – otworowanie stropów w szachcie międzykondygnacyjnych wg odrębnego opracowania konstrukcyjnego, poza zakresem niniejszego opracowania.**

## 8.4 Posadzki

Posadzkę w komunikacji wykończyć wykładziną PCV w rolce klejoną do podłoża w dwóch kolorach (zgodnie z oznaczeniami na rysunkach). Naokoło podłogi należy wykonać cokolik systemowy wysokości 10 cm, np. z tworzywa PCV. Należy zastosować wykładzinę antypoślizgową R9, o klasie ścieralności P, **co najmniej trudnozapalną**, łatwą do czyszczenia.

Posadzkę w pomieszczeniach biurowych wykończyć wykładziną drewnopodobną PCV w rolce klejoną do podłoża. Naokoło podłogi należy wykonać cokolik systemowy wysokości 10 cm, np. z tworzywa PCV. Należy zastosować wykładzinę antypoślizgową R9, o klasie ścieralności P, **co najmniej trudnozapalną**, łatwą do czyszczenia.

W pomieszczeniach węzłów sanitarnych posadzka wykończona płytkami gresowymi o wym. 60x60 cm, antypoślizgowymi R9, z fugami odpornymi na oleje i kwasy.



Na styku dwóch rodzajów posadzek należy zastosować metalowy płaskownik (kolor stalowy), mocowany pionowo. Płytki układane w kolejnych pomieszczeniach w jednym ciągu bez listew oddzielających w progach drzwi.

Ostateczny kolor wykładziny PCV i płytek uzgodnić z Inwestorem.

### 8.5 Sufity

We wszystkich pomieszczeniach z wyjątkiem korytarzy i WC należy wykończyć sufit przez malowanie farbą akrylowo-lateksową w kolorze białym. W korytarzach i WC należy zastosować sufit podwieszany systemowy kasetonowy. W pomieszczeniach WC sufit podwieszany z uskokiem od strony okna.

Ostateczny kolor farb uzgodnić z Inwestorem.

### 8.6 Obudowy instalacyjne podstropowe

W korytarzach i pomieszczeniach biurowych kanały wentylacyjne obudowane płytami gkf na stelażu w rozwiązaniu systemowym. Razem z kanałami wentylacyjnymi prowadzić także skropliny z klimatyzatorów. Uzupełnić brakujące ścianki obudów po demontażach zabudów meblowych. Istniejące obudowy pomalować farbą akrylowo-lateksową w kolorze białym. Proj. korytka elektryczne obudowane projektowanymi obudowami podstropowymi z płyt gkf na stelażu w rozwiązaniu systemowym zgodnie z oznaczeniami na rysunkach. Proj. obudowy wyposażić w drzwiczki rewizyjne o wym. 60x30 cm w miejscach oznaczonych na rysunkach.

Obudowy pomalować farbą akrylowo-lateksową w kolorze białym.

Zabudowy należy wykonywać z materiałów **niepalnych lub niezapalnych, niekapiących i nieodpadających pod wpływem ognia.**

Ostateczny kolor farb uzgodnić z Inwestorem.

### 8.7 Stolarka drzwiowa wewnętrzna

**Drzwi należy wykonać i wyposażić zgodnie z wytycznymi zawartymi w zestawieniu stolarki drzwiowej na rys. A.7. Otwory drzwiowe oraz sposób montażu drzwi należy dostosować do wytycznych wybranego dostawcy drzwi z zachowaniem wskazanej minimalnej szerokości i wysokości przejścia w świetle ościeżnicy.**

Ostateczny kolor drzwi i ościeżnic uzgodnić z Inwestorem.

- **DRZWI PŁYTOWE PEŁNE WEW. JEDNOSKRZYDŁOWE [Dw1] i [Dw2]**  
Drzwi jednoskrzydłowe pełne. Profil ościeżnicowy stalowy zimny regulowany, malowany w kolorze białym. Skrzydło płytowe z wypełnieniem z płyty wiórowo-otworowej lub płyty wiórowej pełnej. Drzwi o podwyższonej izolacyjności akustycznej  $R_{A1,R} \geq 30$ . Drzwi bezprogowe. Drzwi oklejone okleiną CPL HQ w kolorze białym. Drzwi należy wyposażić w 3 zawiasy, klamki z dwóch stron, odbojnik i zamek.
- **DRZWI PŁYTOWE PEŁNE WEW. JEDNOSKRZYDŁOWE Z WENTYLACJĄ [Dw3] i [Dw4]**  
Drzwi jednoskrzydłowe pełne. Profil ościeżnicowy stalowy zimny regulowany, malowany w kolorze białym. Skrzydło płytowe z wypełnieniem typu plaster miodu. Drzwi bezprogowe. Drzwi oklejone okleiną CPL HQ w kolorze białym. Drzwi wyposażone w otwory wentylacyjne o łącznej pow. min. 0,022 m<sup>2</sup> w dolnej części skrzydła. Drzwi należy wyposażić w 3 zawiasy, klamki z dwóch stron, odbojnik, zamek WC lub zwykły. Drzwi [Dw3] wyposażić w samozamykacz.
- **DRZWI ALUMINIOWE PRZESZKLONE [Dw5]**  
Drzwi dwuskrzydłowe przeszklone. Profil ościeżnicowy zimny aluminiowy blokowy, malowany proszkowo w kolorze antracytowym. Skrzydła z profilu aluminiowego malowanego proszkowo, przeszklone szkłem bezpiecznym. Drzwi bezprogowe. Drzwi należy wyposażić w samozamykacz, klamkę z dwóch stron, odbojnik i dwa zamki.

### 8.8 Stolarka okienna

Wymienić istniejące parapety na parapety z PCV w kolorze białym. Na wszystkich oknach zamontować rolety wewnętrzne materiałowe – **co najmniej trudnopalne.**

Ostateczny kolor parapetów i rolet uzgodnić z Inwestorem.

W oknach wskazanych na rysunku wymienić szyby z otworami wentylacyjnymi na nowe pakiety trzywarstwowe.

### 8.9 Zabudowy łazienkowe HPL

W toaletach damskich i męskiej wykonać przegrody HPL z drzwiami. Przegrody o wysokości min. 200 cm z prześwitem 15 cm nad posadzką.

Ostateczny kolor i standard przegród HPL uzgodnić z Inwestorem.



## **9.0 PROJEKTOWANE WYPOSAŻENIE POMIESZCZEŃ**

### **9.1 Komunikacja [pom. 450 i 451]**

- dystrybutor wody

Kolor i standard elementów wyposażenia uzgodnić z Inwestorem.

### **9.2 Sekretariat [pom. 448]**

- wyprowadzenie zadziałania instalacji przyzywowej z toalety dla OzN (wg proj. elektrycznego)

Kolor i standard elementów wyposażenia uzgodnić z Inwestorem.

### **9.3 Toaleta przystosowana do potrzeb osób z niepełnosprawnościami [410]**

- umywalka bezsyfonową, z syfonem podtynkowym lub syfonem płaskim, przystosowana do potrzeb osób z niepełnosprawnościami
- uchwyty stałe z dwóch stron umywalki
- bateria z mieszaczem jednouchwytową, z przedłużonym uchwytem
- dozownik mydła i płynu dezynfekującego
- dozownik ręczników papierowych
- lustro ścienne uchylne
- miska ustępową wiszącą, o dł. min. 70 cm przystosowana do potrzeb osób z niepełnosprawnościami, z zestawem podtynkowym splukującym montowanym do podłogi i wzmocnieniami, przycisk splukujący na podczerwień lub montowany w poręczy
- poręcze po dwóch stronach miski ustępowej – uchylną z podajnikiem papieru i stałą
- instalacja przyzywowa – wg proj. inst. elektrycznych.
- pisuar z przegrodą ceramiczną
- kratka podłogowa
- złączka do węża

Ilość przyborów zgodnie z oznaczeniami na rzutach.

Kolor i standard elementów wyposażenia uzgodnić z Inwestorem.

### **9.4 Toaleta dla kobiet [411 i 423]**

- blat łazienkowy z konglomeratu gr. 3 cm z mocowaniem do ściany
- umywalka podblatowa x2
- dozownik mydła i płynu dezynfekującego x2
- dozownik ręczników papierowych x2
- bateria jednouchwytowa z mieszaczem x2
- lustro ścienne
- miska ustępowa wisząca z zestawem podtynkowym splukującym montowanym do ściany gk x2
- przegroda HPL między kabinami WC

Ilość przyborów zgodnie z oznaczeniami na rzutach.

Kolor i standard elementów wyposażenia uzgodnić z Inwestorem.

### **9.5 Toaleta dla mężczyzn [422]**

- blat łazienkowy z konglomeratu gr. 3 cm z mocowaniem do ściany
- umywalka podblatowa x2
- dozownik mydła i płynu dezynfekującego x2
- dozownik ręczników papierowych x2
- bateria jednouchwytowa z mieszaczem x2
- lustro ścienne
- miska ustępowa wisząca z zestawem podtynkowym splukującym montowanym do ściany gk x1
- zabudowa HPL kabiny WC
- pisuar z zestawem podtynkowym splukującym montowanym do ściany gk x2
- przegroda ceramiczna między pisuarami
- kratka podłogowa
- złączka do węża

Ilość przyborów zgodnie z oznaczeniami na rzutach.





Kolor i standard elementów wyposażenia uzgodnić z Inwestorem.

#### **9.6 Pomieszczenia socjalne**

- blaty kuchenny z szafkami

Ilość przyborów zgodnie z oznaczeniami na rzutach.

Kolor i standard elementów wyposażenia uzgodnić z Inwestorem.

#### **10.0 DOSTĘPNOŚĆ DLA OSÓB Z NIEPEŁNOSPRAWNOŚCIAMI**

Przedmiotowy budynek jest dostępny dla osób z niepełnosprawnościami. Pomieszczenia IV piętra objęte opracowaniem zapewniają dostępność poprzez: drzwi wewnętrzne bezprogowe, toaleta przystosowana do potrzeb osób z niepełnosprawnościami, winda osobowa przystosowana do potrzeb osób niepełnosprawnych.

#### **11.0 OCHRONA PPOŻ.**

Inwestycję zaprojektowano między innymi zgodnie z rozporządzeniem Ministra Infrastruktury z dnia 12 kwietnia 2002 r. w sprawie warunków technicznych, jakim powinny odpowiadać budynki i ich usytuowanie Dz.U.2019.0.1065 z późniejszymi zmianami.

Dla inwestycji opracowano ekspertyzę techniczną stanu ochrony przeciwpożarowej sporządzona przez Adama Biernackiego i Eugeniusza Legeżyńskiego w sierpniu 2013 r. zatwierdzoną postanowieniem Komendanta Wojewódzkiego PSP WZ.5595.329.2013 i WZ.559.330.2013 z 16 września 2013 r.

Ekspertyza została aneksowana w grudniu 2015 r. i zatwierdzona postanowieniem Komendanta Wojewódzkiego PSP WZ.5595.18.2016 z 18 stycznia 2016 r.

**Projektowana inwestycja polegająca na remoncie i przebudowie pomieszczeń nie zmienia uwarunkowań ochrony ppoż. Zgodnie z zapisami ww. postanowień pomieszczenia objęte opracowaniem należy objąć ochroną pełną SAP a komunikację wyposażać w DSO.**

#### **12.0 UWAGI KOŃCOWE**

- Wszystkie wyroby i materiały użyte do realizacji inwestycji powinny posiadać aprobaty techniczne ITB oraz wymagane certyfikaty.
- Wymienione w projekcie elementy budowlane i instalacyjne o wymaganych klasach odporności ogniowej, palności, stopniu rozprzestrzeniania ognia, określonej dymotwórczości i kapania powinny spełniać wszystkie wymagania zgodnie z załącznikiem nr 3 do obowiązujących warunków technicznych, jakim powinny odpowiadać budynki i ich usytuowanie – określenia dotyczące palności i rozprzestrzeniania ognia oraz odpowiadające im Europejskie klasy reakcji na ogień i Klasy odporności dachów na ogień zewnętrzny.
- Dopuszcza się zamiennie zastosowanie innego rodzaju materiałów od przyjętych w projekcie pod warunkiem, że posiadać będą identyczne lub wyższe parametry techniczne oraz Inwestor musi wydać na nie zgodę.
- Niniejsza część projektu została opracowana zgodnie z obowiązującymi normami, przepisami prawa budowlanego i zasadami sztuki oraz jest kompletna ze względu na cel, któremu ma służyć.
- Projekt należy rozpatrywać z projektem wykonawczym branżowym. Wszelkie zmiany wynikające z nieprzewidzianych projektem sytuacji należy uzgodnić z Autorem Projektu.
- Wszystkie zmiany w stosunku do dokumentacji wynikające z innej technologii robót lub innych zamiennie zastosowanych urządzeń należy uzgodnić z Autorskim Biurem Projektów.
- Wszystkie prace budowlane wykonywane powinny być przez profesjonalne i sprawdzone firmy budowlane.
- Wszystkie prace montażowo-instalacyjne oraz budowlane w zakresie technologii i montażu osprzętu i wyposażenia należy prowadzić ze szczególną ostrożnością, z zachowaniem przepisów BHP i ppoż., zgodnie z wymaganiami poszanowania mienia i dyscypliny pracy, w oparciu o zasady sztuki budowlanej i inżynierskiej oraz o ogólne wymogi prawa budowlanego.
- Po zakończeniu robót budowlanych Wykonawca zobowiązany jest do złożenia oświadczenia o zgodności wykonania robót z dokumentacją techniczną obiektu

Autor projektu:

**mgr inż. arch. Marta Bejenka-Reszka**

## INFORMACJA DO PLANU BIOZ

do projektu wykonawczego dla inwestycji pn. **DOKUMENTACJA PROJEKTOWA  
REMONTU POMIESZCZEŃ NA IV PIĘTRZE BUDYNKU „C”  
KUJAWSKO-POMORSKIEGO URZĘDU WOJEWÓDZKIEGO  
ZADANIE NR 1 – REMONT POMIESZCZEŃ NA IV PIĘTRZE**

w Bydgoszczy przy ul. Konarskiego 3; na dz. nr ew. 8/4 ob. 0129 oraz na dz. nr ew. 18/1 ob. 0130

Na podstawie rozporządzenia Ministra Infrastruktury z dnia 23 czerwca 2003 roku w sprawie informacji dotyczącej bezpieczeństwa i ochrony zdrowia oraz planu BIOZ - Dz. U. Nr 120, poz.1126 **zakres robót nie wymaga sporządzenia planu BIOZ**

Nazwa inwestycji:	<b>DOKUMENTACJA PROJEKTOWA REMONTU POMIESZCZEŃ NA IV PIĘTRZE BUDYNKU „C” KUJAWSKO-POMORSKIEGO URZĘDU WOJEWÓDZKIEGO ZADANIE NR 1 – REMONT POMIESZCZEŃ NA IV PIĘTRZE</b>
Lokalizacja:	<b>Bydgoszcz, ul. Konarskiego 3 dz. nr ew. 8/4 ob. 0129 oraz dz. nr ew. 18/1 ob. 0130</b>
Inwestor:	<b>Kujawsko-Pomorski Urząd Wojewódzki</b> ul. Jagiellońska 3, 85-950 Bydgoszcz
Projektant:	mgr inż. arch. Marta Bejenka-Reszka, Invest-Plus sp. z o.o.; ul. Chodkiewicza 14/2, 85-064 Bydgoszcz

### PODSTAWA OPRACOWANIA

- Zlecenie inwestora.
- Ustalenia miejscowego planu zagospodarowania przestrzennego.
- Obowiązujące przepisy i normy.

### ZAKRES ROBÓT DLA CAŁEGO ZAMIERZENIA BUDOWLANEGO ORAZ KOLEJNOŚĆ REALIZACJI POSZCZEGÓLNYCH OBIEKTÓW

Przedmiotem opracowania jest projekt wykonawczy architektoniczno-budowlany w związku z inwestycją polegającą na remoncie pomieszczeń IV piętra w budynku „C” Kujawsko-Pomorskiego Urzędu Wojewódzkiego.

Zakres robót obejmuje:

- remont pomieszczeń IV piętra budynku „C”;
- roboty instalacyjne;
- roboty wykończeniowe.

### WYKAZ ISTNIEJĄCYCH OBIEKTÓW BUDOWLANYCH

Teren inwestycji obejmuje działkę nr ew. 8/4 ob. 0129 oraz dz. nr ew. 18/1 ob. 0130, dla których obowiązuje miejscowy plan zagospodarowania przestrzennego uchwała nr XXXIX/773/17 Rady Miasta Bydgoszczy z dnia 25 stycznia 2017 r. Na działkach znajduje się przedmiotowy budynek administracyjny, którego pomieszczenia na IV piętrze zostaną wyremontowane. Aktualnie działki nr 8/4 i 18/1 stanowią teren zagospodarowany, zabudowany, zadrzewiony i zakrzewiony.

Przedmiotowe budynki administracyjne „C” nr ew. 8/2;2 (o trzech kondygnacjach nadziemnych i jednej podziemnej) i 8/2;3 (o pięciu kondygnacjach nadziemnych i jednej podziemnej) mają rzut w kształcie prostokąta. Główne wejście do budynku prowadzi przez część niższą.

Dojście i dojazd do przedmiotowego budynku odbywają się za pomocą drogi publicznej utwardzonej – ul. Konarskiego i wewnętrzną komunikacją na działce. Obecnie teren, na którym jest zlokalizowany budynek admi-

nistracyjny jest obsługiwany przez sieć wodociagową, kanalizacji sanitarnej i deszczowej, grzewczą, elektroenergetyczną i gazową.

## **WSKAZANIE ELEMENTÓW DZIAŁKI LUB TERENU, KTÓRE MOGĄ STWARZAĆ ZAGROŻENIE BEZPIECZEŃSTWA I ZDROWIA LUDZI**

Zagospodarowanie terenu budowy należy wykonać przed rozpoczęciem faktycznych robót budowlanych.

W skład zagospodarowania terenu wchodzi:

- sieć komunikacyjna;
- środki transport pionowego i poziomego;
- składowiska i magazyny materiałowe;
- budynki zaplecza budowy;
- oświetlenie placu budowy;
- sieci;
- środki ochrony ppoż.;
- ogrodzenie.

Teren budowy powinien być ogrodzony. Strefy niebezpieczne na placu budowy wyznacza się poprzez ich wyгородzenie balustradami i oznakowanie. Istniejące obiekty zabezpieczone. Drogi komunikacyjne dla wózków i taczek, usytuowane nad poziomem terenu powyżej 1 m oraz przejścia nad zagłębieniami lub obok nich powinny być zabezpieczone balustradą. Składowiska materiałów budowlanych należy sytuować w wyznaczonych miejscach, na terenie wyrównanym, utwardzonym i odwodnionym, w sposób zabezpieczającym przed przewróceniem, przesunięciem lub rozsunięciem materiałów. Eksploatacja urządzeń i instalacji elektroenergetycznych powinna wiązać się z okresowym wykonywaniem oględzin, przeglądów, pomiarów i prób w terminach określonych przez pracowników dozoru w instrukcji eksploatacji. Rozdzielnice budowlane prądu elektrycznego powinny być zabezpieczone przed dostępem nieupoważnionych osób.

## **WSKAZANIE DOTYCZĄCE PRZEWIDYWANYCH ZAGROŻEŃ WYSTĘPUJĄCYCH PODCZAS REALIZACJI ROBÓT BUDOWLANYCH, OKREŚLAJĄCYCH SKALĘ I RODZAJE ZAGROŻEŃ ORAZ MIEJSCE ICH WYSTĘPOWANIA**

### **1.1 Prace na wysokości**

- niewyposażanie pracowników, stosownie do rodzaju prac wykonywanych na wysokości, w sprzęt chroniący przed upadkiem;
- nieużywanie lub nieprawidłowe używanie przez pracowników sprzętu ochronnego;
- niewłaściwy stan techniczny urządzeń zabezpieczających;
- niedostateczne informowanie pracowników o zagrożeniach;
- niska świadomość zagrożenia;
- niewłaściwa organizacja pracy.

### **1.2 Rusztowania budowlane i drabiny**

- upadek z wysokości,
- uderzenie przedmiotem spadającym z wyższych kondygnacji.

### **1.3 Roboty wykonywane przy pomocy elektronarzędzi**

- porażenie prądem;
- oparzenie łukiem elektrycznym;
- powstanie pożaru.

### **1.4 Roboty ciesielskie**

- obsługa maszyn i urządzeń przez osoby nieuprawnione lub nie przeszkolone;
- niezachowanie warunków bezpiecznego transportu i składowania elementów deskowań;
- nieprzestrzeganie instrukcji obsługi maszyn i urządzeń;
- dopuszczenie pracowników do pracy bez zabezpieczeń indywidualnych;
- pozostawienie elementów niezabezpieczonych przed utratą stabilności lub stabilizowanie elementów w sposób niewystarczający;
- prowadzenie rozbiórek szalunków niezgodnie z ustaloną technologią;
- rozpoczęcie rozbiórki bez polecenia przełożonego;



- pozostawienie na placu budowy desek z wystającymi gwoździemi.
- 1.5 Montaż konstrukcji stalowej**
- wykonywanie pracy na znacznych wysokościach;
  - wykonywanie części robót na skraju dachu;
  - poruszanie się po powierzchniach stromych;
  - używania materiałów z ostrymi i wystającymi krawędziami;
  - używanie prostych, często prymitywnych urządzeń transportowych do podawania materiałów na dach;
  - olśnienia spowodowanego odbiciem światła od powierzchni blach.

#### **WSKAZANIE SPOSOBU PROWADZENIA INSTRUKTAŻU PRACOWNIKÓW PRZED PRZYSTĄPIENIEM DO ROBÓT SZCZEGÓLNIE NIEBEZPIECZNYCH**

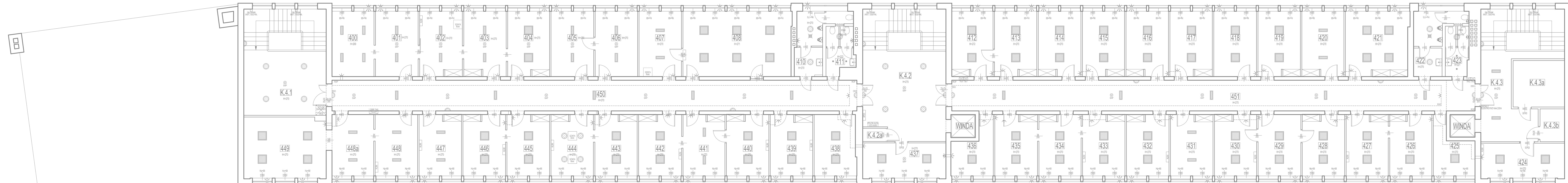
Wykonawca przed przystąpieniem do wykonywania robót budowlanych jest zobowiązany opracować instrukcję bezpiecznego ich wykonywania i zaznajomić z nią pracowników w zakresie wykonywanych przez nich robót

- Bezpośredni nadzór nad bezpieczeństwem i higieną pracy na stanowiskach pracy sprawują odpowiednio kierownik robót oraz mistrz budowlany, stosownie do zakresu obowiązków.
- Każdy pracodawca ma obowiązek ustalić wykaz prac szczególnie niebezpiecznych występujących na budowie oraz sposoby postępowania przy wykonywaniu tych prac.
- Pracownicy zatrudnieni na placu budowy powinni być wyposażeni w odpowiedni dla danej pracy sprzęt ochrony osobistej lub zbiorowej oraz powinni być wyposażeni w odzież roboczą i ochronną wg obowiązujących tabel i norm zakładowych; zobowiązuje się pracowników do stosowania ich zgodnie z przeznaczeniem.
- Dla pracowników powinny być organizowane szkolenia BHP: szkolenie wstępne ogólne, szkolenie wstępne stanowiskowe, szkolenie wstępne podstawowe, szkolenie okresowe.
- Podczas szkolenia na każdym etapie należy zapoznawać pracownika z ryzykiem zawodowym związanym z wykonywaną pracą na poszczególnych stanowiskach pracy, oraz sposobem stosowania podczas pracy środków ochrony osobistej, zabezpieczających przed skutkami zagrożeń, np. kaski, szelki, okulary ochronne, odzież ochronnej itp.
- W dokumentacji budowy powinny znajdować się wszystkie dokumenty potwierdzające przeprowadzenie szkoleń w zakresie bhp, protokoły z dokonanych kontroli, wykaz wydanych zaleceń w zakresie bhp.
- Ponadto na terenie budowy powinien być do wglądu pracowników plan bioz, dokonana ocena ryzyka zawodowego. Informacja gdzie są przechowywane wyżej wymienione dokumenty powinna znajdować się na tablicy ogłoszeń.

#### **WSKAZANIE ŚRODKÓW TECHNICZNYCH I ORGANIZACYJNYCH ZAPOBIEGAJĄCYCH NIEBEZPIECZEŃSTWOM WYNIKAJĄCYM Z WYKONYWANIA ROBÓT BUDOWLANYCH W STREFACH SZCZEGÓLNEGO ZAGROŻENIA ZDROWIA LUB W ICH SĄSIEDZTWIE, W TYM ZAPEWNIAJĄCYCH BEZPIECZNĄ I SPRAWNĄ KOMUNIKACJĘ UMOŻLIWIAJĄCĄ SZYBKĄ EWAKUACJĘ NA WYPADEK POŻARU, AWARII I INNYCH ZAGROŻEŃ**

- Wyposażenie placu budowy w sprzęt ppoż.
- Wyposażenie zaplecza budowy w gaśnice i apteczkę.
- Ustawienie tablic informacyjnych.
- Wygrodzenie stref bezpiecznej pracy sprzętu.
- Wyznaczenie i oznakowanie dróg transportowych i ewakuacyjnych, stref składowania materiałów oraz miejsca zaplecza budowy.
- Oznaczyć i zapewnić łatwy dojazd i dostęp do istniejących hydrantów.
- Prowadzenie bieżącego instruktażu stanowiskowego w dostosowaniu do etapów budowy i robót.
- Wyegzekwowanie przestrzegania podstawowych obowiązków pracowników w zakresie bhp.
- Wprowadzenie systemu kontroli stanu bezpieczeństwa.

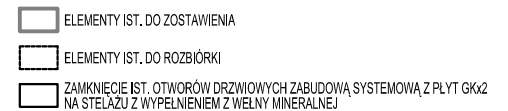
Autor projektu br. architektonicznej:  
**mgr inż. arch. Marta Bejenka-Reszka**



№	nazwa pom.	pow. [m <sup>2</sup> ]	wys. [m]	posadzka
K.4.1	KLATKA SCHODOWA NR 1	2,70	2,70	PCV rolna
K.4.2	KLATKA SCHODOWA NR 2	3,92	2,70	PCV rolna
K.4.2a	WYŁAZ NA DACH	1,44	—	lastyko
K.4.3	KLATKA SCHODOWA NR 3	19,39	2,70	PCV rolna
K.4.3a	ARCHIWUM	11,12	2,70	PCV rolna
K.4.3b	WYŁAZ NA DACH	3,71	—	lastyko
400	BURO	12,83	2,69	PCV rolna
401	BURO	13,05	2,70	dywan rolna
402	BURO	13,05	2,70	dywan rolna
403	BURO	12,96	2,70	PCV rolna
404	BURO	12,78	2,70	PCV rolna
405	BURO	12,95	2,70	PCV rolna
406	BURO	12,96	2,70	PCV rolna
407	BURO	12,96	2,70	PCV rolna
408	BURO	33,12	2,71	parkiet
410	WC DAMSKIE	5,86	2,70	plyta gran
411	WC DAMSKIE	5,83	2,22/2,70	plyta gran
412	BURO	12,60	2,72	dywan rolna
413	BURO	12,92	2,71	PCV rolna
414	BURO	13,05	2,70	dywan rolna
415	BURO	12,87	2,71	dywan rolna
416	BURO	12,96	2,73	PCV rolna
417	BURO	12,96	2,72	PCV rolna
418	BURO	12,93	2,72	dywan rolna
419	BURO	12,96	2,73	PCV rolna
420	BURO	12,87	2,73	PCV rolna
421	BURO	19,21	2,72	PCV rolna
422	WC MĘSKIE	10,76	2,71	plyta gran
423	WC DAMSKIE	5,86	2,22/2,70	plyta gran
424	BURO	21,08	2,71	plyta gran

ZEST. POWIERZCHNI - IV PIĘTRO				
lp.	nazwa pom.	pow. (m <sup>2</sup> )	wys. (m)	posadzka
420	BURO	12,10	2,72	PCV rolnia
421	BURO	12,10	2,72	PCV rolnia
422	BURO	12,10	2,72	PCV rolnia
423	BURO	12,10	2,72	PCV rolnia
424	BURO	12,10	2,72	PCV rolnia
425	BURO	12,10	2,72	PCV rolnia
426	BURO	12,10	2,72	PCV rolnia
427	BURO	12,10	2,72	PCV rolnia
428	BURO	12,18	2,73	dywan rolnia
429	BURO	12,26	2,73	PCV rolnia
430	BURO	12,22	2,72	PCV rolnia
431	BURO	12,22	2,72	PCV rolnia
432	BURO	12,22	2,72	PCV rolnia
433	BURO	12,18	2,72	PCV rolnia
434	BURO	12,10	2,72	PCV rolnia
435	BURO	12,26	2,72	PCV rolnia
436	BURO	8,67	2,72	PCV rolnia
437	BURO	15,77	2,70	PCV rolnia
438	BURO	19,97	2,70	PCV rolnia
439	BURO	12,18	2,71	PCV rolnia
440	BURO	12,18	2,71	PCV rolnia
441	BURO	10,01	2,71	PCV rolnia
442	BURO	12,35	2,72	PCV rolnia
443	BURO	12,44	2,71	PCV rolnia
444	BURO	12,18	2,71	PCV rolnia
445	BURO	12,22	2,70	PCV rolnia
446	BURO	12,22	2,70	PCV rolnia
447	BURO	12,18	2,70	PCV rolnia
448	BURO	12,18	2,70	PCV rolnia
448a	BURO	11,97	2,70	dywan rolnia
449	BURO	23,36	2,70	PCV rolnia
450	KOMUNIKACJA	75,35	2,70	PCV rolnia
451	KOMUNIKACJA	75,32	2,70	PCV rolnia

	<b>Invest - Plus</b> BIURO INWESTYCYJNO-BUDOWNICTWA Spółka z o.o.		ul. Chodkiewicza 16/2 85-004 Bydgoszcz tel. +48 52 341 54 20 fax +48 52 341 54 45 inwest@invest-plus.com.pl www.inwest-plus.com.pl	
	Inwestor Kujawsko-Pomorski Urząd Wojewódzki, ul. Jagiellońska 3, Bydgoszcz			
Inwestycja <b>DOK. PROJ. REMONTU POMIESZCZENIA IV PIĘTRA          W BUDYNKU "C" KUJAWSKO-POMORSKIEGO          URZĘDU WOJEWÓDZKIEGO W BYDGOSZCZY</b>				
Adres inwestycji Bydgoszcz, ul. Kuj-Pom., Uł. w. Konarskiego 1-3 cz. dz. nr ew. 7/12/8/4, ob. ew. 0129; jedn. ew. Bydgoszcz Miasto				
Temat rysunku <b>ZADANIE NR 1 - RZUT IV PIĘTRA          INWENTARYZACJA</b>				
Projektant mgr inż. arch. Marta Bejenska-Reszka upr. KPOKK (IARP 93/2013 członek Izby Architektów KP-0285		Podpis		
Sprawdzający mgr inż. arch. Aleksandra Welna upr. 20/KPOKK/2017 członek Izby Architektów KP-0328		Podpis		
Faza <b>PW</b>	Skala <b>1:100</b>	Branża <b>ARCH</b>	Nr rysunku <b>A.1</b>	Data <b>20.01.2025</b>



 ZAMKNIĘCIE IST. OTWORÓW DRZWIOWYCH ZABUDOWĄ SYSTEMOWĄ Z PŁYT GKx2 NA STELAŻU Z WYPEŁNIENIEM Z WĘŁNY MINERALNEJ

ZAKŁADANE ROBOTY BUDOWLANE:

1. ROZBÓRKA ŚCIAŃEK DZIAŁOWYCH I ZABUDÓW MELOWYCH WSKAZANYCH NA RYSUNKU DO WYBURZENIA
2. DEMONTAŻ WSKAZANYCH DRZWI WEWNĘTRZNYCH, PARAPETÓW WEWNĘTRZNYCH I ROLET OKIENNYCH
3. DEMONTAŻ PAKETÓW SZYBOWYCH WSKAZANYCH NA RYSUNKACH
4. DEMONTAŻ WEWNĘTRZNEJ INSTALACJI ELEKTRYCZNYCH WRAZ Z OŚRZĘTAMI, GNIAZDKA WTYKOWE, WŁĄCZNIKI, LAMPY ITP. DEMONTAŻ ROZDZIELNIC ELEKTRYCZNYCH
5. DEMONTAŻ WEWNĘTRZNEJ INSTALACJI WOD-KAN (Z WYJĄTKIM PIONÓW) WRAZ Z BIAŁYM MONTAŻEM I ARMATURĄ
6. DEMONTAŻ INSTALACJI KALUMIACYJNYCH WRAZ Z JEDNOSTKAMI WEWNĘTRZNYMI I ZEWNĘTRZNYMI
7. POSZERZENIE WSKAZANYCH OTWÓRÓW DRZWIOWYCH W ŚCIANACH ISTNIEJĄCYCH, WYKONANIE OTWÓRÓW POD PROJEKTOWANE ROZDZIELNICE ELEKTRYCZNE. OSADZENIE NADPROŻY W WSKAZANYCH MIEJSCACH
8. WYRÓWNIANIE POZIOMU PODASZEK PO DEMONTAŻU ZABUDÓW MELOWYCH I W P.O.M. W.
9. WYKONANIE NOWYCH ŚCIAŃEK DZIAŁOWYCH SYSTEMOWYCH Z PŁYT GKFO PODWOJNYM SZYCU NA STELAŻU Z WYPEŁNIENIEM WELNA MINERALNA
10. DOPROWADZENIE NOWYCH PODŁÓŻ INSTALACJI WEWNĘTRZNEJ WOD-KAN DO PROJEKTOWANYCH PUNKTÓW POBÓRU (BIAŁY MONTAŻ I ARMATURA)
11. ROZPOWIEDZIENIE NOWEJ WEWNĘTRZNEJ INSTALACJI ELEKTRYCZNEJ I KOMPUTEROWEJ WRAZ Z OŚRZĘTEM (LAMPY, GNIAZDKA, WTYKOWE, WŁĄCZNIKI)
12. ROZPOWIEDZIENIE NOWEJ INSTALACJI KALUMIACYJNYCH WRAZ Z PROJEKTOWANYMI JEDNOSTKAMI WEWNĘTRZNYMI
13. MONTAŻ NOWYCH DRZWI Z OŚCIEŻNICAMI, PARAPETÓW WEWNĘTRZNYCH PCV I ROLET OKIENNYCH
14. WYMIANA I USZCZELNIENIE PARAPETÓW ZEWNĘTRZNYCH OKIEN I ŚCIAŃE WYCHODNIE
15. WYKONANIE NOWEGO WYKOŃCZENIA PODŁÓG, OKŁADZIN ŚCIAŃ I SUFITÓW, W TYM SUFITÓW PODMIESZANYCH ORAZ OBUDÓW INSTALACJI WENTYLACYJNEJ
16. WYKONANIE OBUDÓW KORYTEK KABLOWYCH INSTALACJI ELEKTRYCZNEJ
17. WYKONANIE NOWYCH INSTALACJI PŁOZY (SAP, ROP, ODDYMIENIA) Z WYJĄTKIEM DŚO, W KTÓRY SIĘ NIE INGERUJE

UWAGA:  
PROJEKT NIE ZAKŁADA INGERENCJI W ISTNIEJĄCĄ INSTALACJĘ WENTYLACJI MECHANICZNEJ.

LIWAGA:

1. WSZYSTKIE WYMIARY POTWIERDZIĆ NA BUDOWIE.  
2. PROJ. OTWOROWANIE STROPÓW W SZACHCIE INSTALACYJNYM Z PROJ. RG NA PARTERZE DO PR.  
PUNKTU DYSTYBUCYJNEGO NA IV PIĘTRZE WG ODREBNEGO OPRACOWANIA KONSTRUKCYJNEGO  
NINIEJSZY PROJEKT NIE OBEJMUJE ANALIZY ANI EWENTUALNEGO WZMOCNIENIA STROPU.



ul. Chodkiewicza 10  
85-064 Łódź  
tel. +48 52 255 11 11  
fax +48 52 255 11 12  
invest@invest-  
www.invest-

Investor: **Kujawsko-Pomorski Urząd Wojewódzki, ul. Jagiellońska 3, Bydgoszcz**

**DOK. PROJ. REMONTU POMIESZCZEŃ IV PIĘTRA  
W BUDYNKU "C" KUJAWSKO-POMORSKIEGO  
URZĘDU WOJEWÓDZKIEGO W BYDGOSZCZY**

Adres inwestycji Budynek "B" Kuj-Pom. UW, ul. Konarskiego 1-3  
cz. dz. nr ew. 7/2 i 8/4, ob. ew. 0129; jedn. ew. Bydgoszcz Miasto

## ZADANIE NR 1 - RZUT IV PIĘTRA ROBOTY BUDOWLANE

Projektant mgr inż. arch. Marta Bejenka-Reszka upr. KPOKK IARP 93/2013 członek Izby Architektów KP-0285	Podpis
--	--------

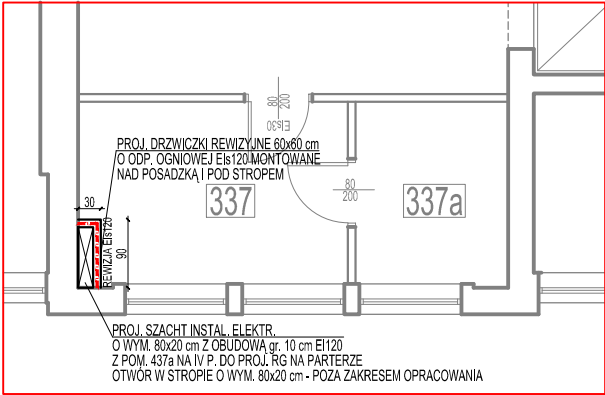
Sprawdzający mgr inż. arch. Aleksandra Welna upr. 20/KPOKK/2017 członek Izby Architektów KP-0328	Podpis
---	--------

Faza	Skala	Branża	Nr rysunku	Data
PW	1:100	ARCH	A 2	20.01.2025



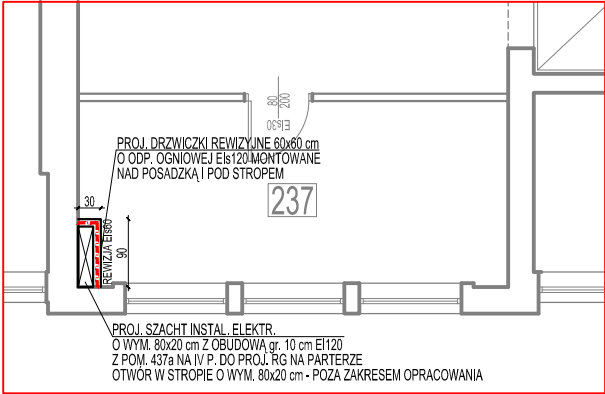
# ROBOTY BUDOWLANE I STAN DOCELOWY SZACHT DO PROJ. PKT. DYSTR. NA IV P. SKALA 1:100

III PIĘTRO - POM. 337



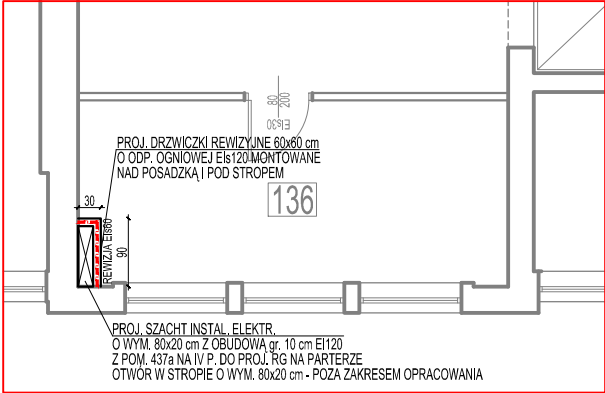
- ZAKRES ROBÓT:
- WYCIĘCIE OTWORU W STROPIE I W POSADZCE O WYM. 20x80 cm - POZA ZAKRESEM OPRACOWANIA.
  - WYKONANIE OBUDOWY SZACHTU Z PŁYT GKFx2 NA STELAŻU SYSTEMOWYM, GRUBOŚĆ OBUDOWY SZACHTU 10 cm, ODP. OGN. Els120.
  - MALOWANIE ŚCIAN SZACHTU.

II PIĘTRO - POM. 237



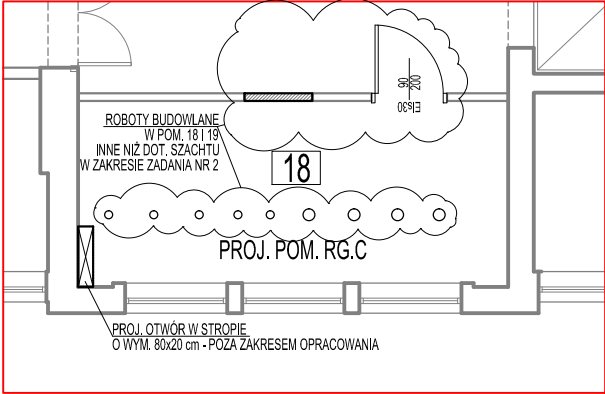
- ZAKRES ROBÓT:
- WYCIĘCIE OTWORU W STROPIE I W POSADZCE O WYM. 20x80 cm - POZA ZAKRESEM OPRACOWANIA.
  - WYKONANIE OBUDOWY SZACHTU Z PŁYT GKFx2 NA STELAŻU SYSTEMOWYM, GRUBOŚĆ OBUDOWY SZACHTU 10 cm, ODP. OGN. Els120.
  - MALOWANIE ŚCIAN SZACHTU.

I PIĘTRO - POM. 136




- ZAKRES ROBÓT:
- WYCIĘCIE OTWORU W STROPIE I W POSADZCE O WYM. 20x80 cm - POZA ZAKRESEM OPRACOWANIA.
  - PRZESUNIĘCIE KLIMATYZATORA WRAZ Z ZASILANIEM I ODPROWADZENIEM SKROPLIN.
  - WYKONANIE OBUDOWY SZACHTU Z PŁYT GKFx2 NA STELAŻU SYSTEMOWYM, GRUBOŚĆ OBUDOWY SZACHTU 10 cm, ODP. OGN. Els120.
  - MALOWANIE ŚCIAN SZACHTU.

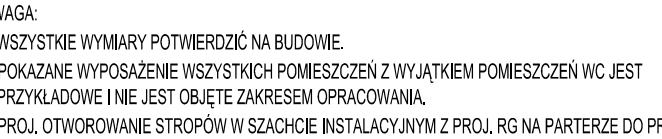
PARTER - POM. 18 (PROJ. RG.C)



- ZAKRES ROBÓT:
- WYCIĘCIE OTWORU W STROPIE O WYM. 20x80 cm - POZA ZAKRESEM OPRACOWANIA.

- UWAGA:
- WSZYSTKIE WYMIARY POTWIERDZIĆ NA BUDOWIE.
  - PROJ. OTWOROWANIE STROPÓW W SZACHCIE INSTALACYJNYM Z PROJ. RG NA PARTERZE DO PROJ. PUNKTU DYSTRYBUCYJNEGO NA IV PIĘTRZE WG ODRĘBNEGO OPRACOWANIA KONSTRUKCYJNEGO. NINIEJSZY PROJEKT NIE OBEJMUJE ANALIZY ANI EWENTUALNEGO WZMOCNIENIA STROPU.

 <b>Invest - Plus</b> BIURO INWESTYCYJNE BUDOWNICTWA Spółka z o.o.		ul. Chodkiewicza 14/2 85-064 Bydgoszcz tel. +48 52 341 64 20 fax +48 52 349 54 45 invest@invest-plus.com.pl www.invest-plus.com.pl		
Inwestor		Kujawsko-Pomorski Urząd Wojewódzki, ul. Jagiellońska 3, Bydgoszcz		
Inwestycja		<b>DOK. PROJ. REMONTU POMIESZCZEŃ IV PIĘTRA W BUDYNKU "C" KUJAWSKO-POMORSKIEGO URZĘDU WOJEWÓDZKIEGO W BYDGOSZCZY</b>		
Adres inwestycji		Budynek "B" Kuj-Pom. UW, ul. Konarskiego 1-3 cz. dz. nr ew. 7/2 i 8/4, ob. ew. 0129; jedn. ew. Bydgoszcz Miasto		
Treść rysunku		<b>ZADANIE NR 1 - SZACHT DO PKT. DYSTR. NA IV P. ROBOTY BUDOWLANE I STAN DOCELOWY</b>		
Projektant mgr inż. arch. Marta Bejenka-Reszka upr. KPOKK IARP 93/2013 członek Izby Architektów KP-0285		Podpis		
Sprawdzający mgr inż. arch. Aleksandra Welna upr. 20/KPOKK/2017 członek Izby Architektów KP-0328		Podpis		
Faza <b>PW</b>	Skala 1:100	Branża ARCH	Nr rysunku A.2.1	Data 15.05.2024

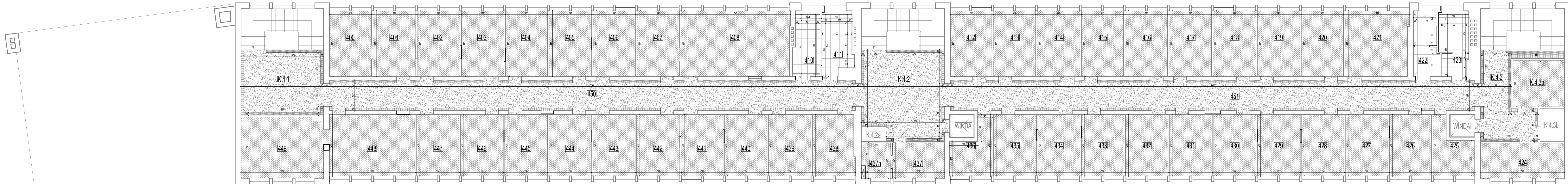
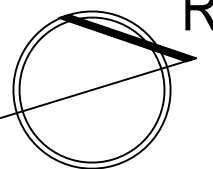


ZEST. POWIERZCHNI - IV PIĘTRO			
b.	nazwa pom.	pow. [m <sup>2</sup> ]	wys. [m]
425	POM. SPOŁECZNE	8,44	2,72
426	BIURO	12,10	2,72
427	BIURO	12,10	2,72
428	BIURO	12,18	2,73
429	BIURO	12,26	2,73
430	BIURO	12,10	2,73
431	BIURO	12,22	2,72
432	BIURO	12,22	2,72
433	BIURO	12,18	2,72
434	BIURO	12,10	2,72
435	BIURO	12,26	2,72
436	BIURO	8,87	2,72
437	POM. SPOŁECZNE	8,83	2,70
437a	PUNKT DYSTYBUCYJNY	2,62	2,70
438	BIURO	11,97	2,70
439	BIURO	12,18	2,71
440	BIURO	12,18	2,71
441	BIURO	12,01	2,71
442	BIURO	12,35	2,72
443	BIURO	12,14	2,71
444	BIURO	12,18	2,71
445	BIURO	12,22	2,70
446	BIURO	12,22	2,70
447	BIURO	12,18	2,70
448	SEKRETARIAT	2,57	2,70
449	GABINET	23,36	2,70
450	KOMUNIKACJA	75,35	2,46 [2,70]
451	KOMUNIKACJA	75,12	2,46 [2,70]

NINIEJSZY PROJEKT NIE OBJĘMUJE ANALIZY ANI EVENTUALNEGO WZMOCNIENIA STROPU,					
		<h1>Invest - Plus</h1> <p>BIURO INWESTYCYJNE BUDOWNICTWA Spółka z o.o.</p>		ul. Chodź 85-001 Bydgoszcz tel. +48 +58 424 11 11 fax +48 +58 424 11 12 invest@investbud.pl www.investbud.pl	
Inwestor		Kujawsko-Pomorski Urząd Wojewódzki, ul. Jagiellońska 3, Bydgoszcz			
Inwestycja		<b>DOK. PROJ. REMONTU POMIESZCZEN I POK. W BUDYNKU "C" KJAWSKO-POMORSKI URZĘDU WOJEWÓDZKIEGO W BYDGOSZCZ</b>			
Adres inwestycji		Budynek "B" Kuj-Pom. UW, ul. Konarskiego 14, Bydgoszcz cz. dz. nr ew. 7/2 i 8/4, ob. ew. 0129; jedn. ew. Bydgoszcz			
Treść rysunku		<b>ZADANIE NR 1 - RZUT IV PIĘTRA</b> <b>STAN DOBRY</b>			
Projektant		mgr inż. arch. Marta Bejkenia-Reszka urp. KPOKK IARP-93/2013 członek Izby Architektów KP-0328		Podpis	
Sprawdzający		mgr inż. arch. Aleksandra Welnia urp. 20/KPOKK/2017 członek Izby Architektów KP-0328		Podpis	
Faza	Skala	Branda	Nr rysunku	Data	
PW	1:100	ARCH	A.3	20.01.2013	



RZUT WYKOŃCZENIA POSADZEK  
RZUT IV PIĘTRA  
SKALA 1:100



ZESTAWIENIE MATERIAŁÓW WYKOŃCZENIOWYCH			
podłoga		Wykładzina obiektowa winylowa heterogeniczna, w rolce, klejona, kl. obiektowa 34, waga całkowita 2900 g/m², gr. całkowita 2,5 mm, gr. warstwy ściernalnej 0,7 mm, antypoślizgowość R10, klasa reakcji na ogień B=s1, kolor jasny beżowy lub jasny złoty.	
		Wykładzina obiektowa winylowa heterogeniczna, w rolce, klejona, kl. obiektowa 34, waga całkowita 2900 g/m², gr. całkowita 2,5 mm, gr. warstwy ściernalnej 0,7 mm, antypoślizgowość R10, klasa reakcji na ogień B=s1, na ścianach wywinęty cokół z wykładziny wys. 10 cm, kolor czerwony.	
		Wykładzina winylowa heterogeniczna PCV, w panelach fazowanych 4-stronnie, klejona, kl. obiektowa 34, waga całkowita 3950 g/m², gr. całkowita 2,5 mm, gr. warstwy ściernalnej 0,7 mm, antypoślizgowość R10, klasa reakcji na ogień B=s1, na ścianach wywinęty cokół systemowy wys. 10 cm, wykończenie drewnopodobne w jasnym kolorze.	
		Płytki podłogowe gresowe antypoślizgowe (min. R10), format 60x60 cm, kolor ciemny szary. Fuga w kolorze szarym. Kontynuacja wątku w kolejnych pomieszczeniach. Brak cokołka.	

ZEST. POWIERZCHNI - IV PIĘTRO			
lp.	nazwa pom.	pow. [m²]	wys. [m]
K.4.1	KLATKA SCHODOWA NR 1	25,17	2,70
K.4.2	KLATKA SCHODOWA NR 2	33,92	2,70
K.4.2a	WYŁĄZ NA DACH	18,39	2,70
K.4.3	KLATKA SCHODOWA NR 3	11,12	2,70
K.4.3a	ARCHIWUM	12,83	2,69
K.4.3b	WYŁĄZ NA DACH	13,05	2,70
400	BIURO	13,05	2,70
401	BIURO	12,96	2,70
402	BIURO	12,78	2,70
403	BIURO	13,05	2,70
404	BIURO	12,96	2,70
405	BIURO	13,05	2,70
406	BIURO	12,96	2,70
407	PAPIECZKA SALI KONFERENCYJNEJ	33,12	2,71
408	SALA KONFERENCYJNA	7,89	2,46
410	WC MĘSKIE / WC DLA OZN	8,54	2,46
411	WC DAMSKIE	12,60	2,72
412	BIURO	12,96	2,72
413	BIURO	13,05	2,71
414	BIURO	12,87	2,71
415	BIURO	12,96	2,73
416	BIURO	12,96	2,72
417	BIURO	13,05	2,71
418	BIURO	12,96	2,73
419	BIURO	19,21	2,72
420	BIURO	7,22	2,46
421	WC MĘSKIE	8,54	2,46
422	WC DAMSKIE	13,72	2,71
423	BIURO		

ZEST. POWIERZCHNI - IV PIĘTRO			
lp.	nazwa pom.	pow. [m²]	wys. [m]
425	POM. SOCIALNE	8,44	2,72
426	BIURO	12,10	2,72
427	BIURO	12,10	2,72
428	BIURO	12,10	2,72
429	BIURO	12,26	2,73
430	BIURO	12,10	2,73
431	BIURO	12,22	2,72
432	BIURO	12,22	2,72
433	BIURO	12,18	2,72
434	BIURO	12,10	2,72
435	BIURO	12,26	2,72
436	BIURO	8,67	2,72
437	POM. SOCIALNE	8,63	2,70
437a	PUNKT DYSTRYBUCYJNY	4,62	2,70
438	BIURO	11,97	2,70
439	BIURO	12,18	2,71
440	BIURO	12,18	2,71
441	BIURO	12,01	2,71
442	BIURO	12,35	2,72
443	BIURO	12,14	2,71
444	BIURO	12,18	2,71
445	BIURO	12,22	2,70
446	BIURO	12,22	2,70
447	BIURO	12,18	2,70
448	SEKRETARIAT	24,57	2,70
449	GABINET	23,36	2,70
450	KOMUNIKACJA	75,35	2,46
451	KOMUNIKACJA	75,12	2,46
IV PIĘTRO PŁ.		885,01	

UWAGA:

- WSZYSTKIE WYMARY POTWIERDZIĆ NA BUDOWIE.
- PROJ. OTWOROWANIE STROPÓW W SZACHCIE INSTALACYJNYM Z PROJ. RG NA PARTERZE DO PROJ. PUNKTU DYSTRYBUCYJNEGO NA IV PIĘTRZE WG ODRĘBNEGO OPRACOWANIA KONSTRUKCYJNEGO. NIWIEJSZY PROJEKT NIE OBEJMUJE ANALIZY ANI EWENTUALNEGO WZMOCNIENIA STROPU.

**Invest - Plus**  
BIURO INWESTYCYJNE BUDOWNICTWA  
Spółka z o.o.

ul. Chodkiewicza 14/2  
61-604 Bydgoszcz  
tel. +48 52 341 64 20  
fax. +48 52 349 64 40  
invest@invest-plus.com.pl  
www.invest-plus.com.pl

Investor

Kujawsko-Pomorski Urząd Wojewódzki, ul. Jagiellońska 3, Bydgoszcz

Investycja

DOK. PROJ. REMONTU POMIESZCZEŃ IV PIĘTRA  
W BUDYNKU "C" KUJAWSKO-POMORSKIEGO  
URZĘDU WOJEWÓDZKIEGO W BYDGOSZCZY

Adres inwestycji

Budynek "B" Kuj-Pom. UW, ul. Konarskiego 1-3  
cz. dz. nr ew. 7/2 1 8/4, ob. ew. 0129; jedn. ew. Bydgoszcz Miasto

Treść rysunku

ZADANIE NR 1 - RZUT IV PIĘTRA  
RZUT WYKOŃCZENIA POSADZEK

Projektant

mgr inż. arch. Marta Bejanka-Reszka  
upr. KPOKK IARP 93/2013  
członek Izby Architektów KP-0295

Podpis

Sprawdzający

mgr inż. arch. Aleksandra Welna  
upr. 20/KPOKK/2017  
członek Izby Architektów KP-0328

Podpis

Faza

PW

Skala

1:100

Branda

ARCH

Nr rysunku

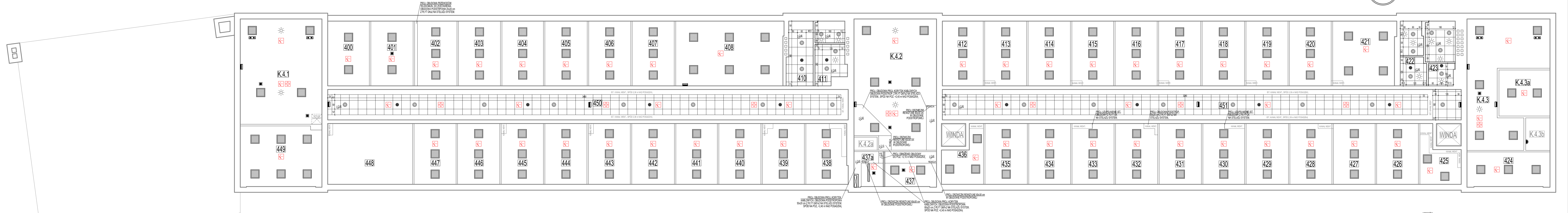
A.4

Data

20.01.2025





RZUT SUFITÓW PODWIESZANYCH  
RZUT IV PIĘTRA  
SKALA 1:100



UWAGA:  
1. WSZYSTKIE WYMIARY POTWIERDZIĆ NA BUDOWIE.  
2. PROJ. OTWOROWANIE STROPÓW W SZACHCIE INSTALACYJNYM Z PROJ. RG NA PARTERZE DO PROJ. PUNKTU DYSTRYBUCYJNEGO NA IV PIĘTRZE WG DOKŁADNEGO OPISU KONSTRUKCYJNEGO. NIWIĘKSZY PROJEKT NIE OBEJMUJE ANALIZY ANI EWENTUALNEGO WZMOCNIENIA STROPU.

ZEST. POWIERZCHNI - IV PIĘTRO			
lp.	nazwa pom.	pow. [m <sup>2</sup> ]	wys. [m]
425	POM. SOCIALNE	8,44	2,72
426	BIURO	12,10	2,72
427	BIURO	12,10	2,72
428	BIURO	12,18	2,72
429	BIURO	12,26	2,73
430	BIURO	12,10	2,73
431	BIURO	12,22	2,72
432	BIURO	12,22	2,72
433	BIURO	12,18	2,72
434	BIURO	12,10	2,72
435	BIURO	12,26	2,72
436	BIURO	8,67	2,72
437	POM. SOCIALNE	8,63	2,70
438	PUNKT DYSTRYBUCYJNY	4,62	2,70
439	BIURO	11,97	2,70
440	BIURO	12,18	2,71
441	BIURO	12,18	2,71
442	BIURO	12,01	2,71
443	BIURO	12,35	2,72
444	BIURO	12,14	2,71
445	BIURO	12,18	2,71
446	BIURO	12,22	2,70
447	BIURO	12,18	2,70
448	SEKRETARIAT	23,57	2,70
449	GABINET	23,36	2,70
450	KOMUNIKACJA	75,35	2,46 (2,70)
451	KOMUNIKACJA	75,12	2,46 (2,70)
IV PIĘTRO PJ		885,01	

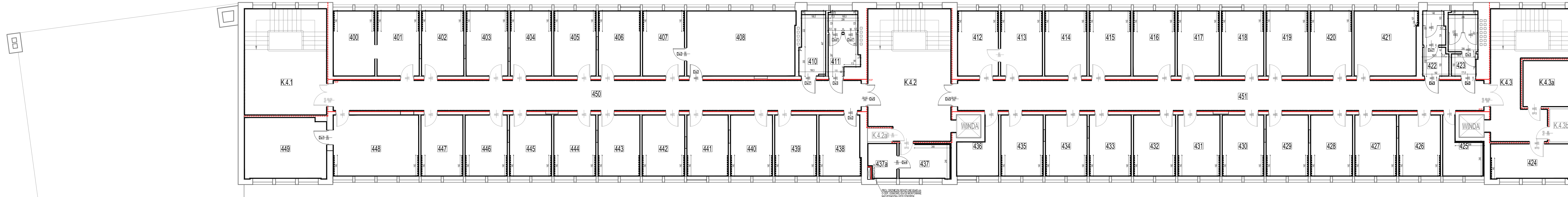
ZEST. POWIERZCHNI - IV PIĘTRO			
lp.	nazwa pom.	pow. [m <sup>2</sup> ]	wys. [m]
425	POM. SOCIALNE	8,44	2,72
426	BIURO	12,10	2,72
427	BIURO	12,10	2,72
428	BIURO	12,18	2,72
429	BIURO	12,26	2,73
430	BIURO	12,10	2,73
431	BIURO	12,22	2,72
432	BIURO	12,22	2,72
433	BIURO	12,18	2,72
434	BIURO	12,10	2,72
435	BIURO	12,26	2,72
436	BIURO	8,67	2,72
437	POM. SOCIALNE	8,63	2,70
438	PUNKT DYSTRYBUCYJNY	4,62	2,70
439	BIURO	11,97	2,70
440	BIURO	12,18	2,71
441	BIURO	12,18	2,71
442	BIURO	12,01	2,71
443	BIURO	12,35	2,72
444	BIURO	12,14	2,71
445	BIURO	12,18	2,71
446	BIURO	12,22	2,70
447	BIURO	12,18	2,70
448	SEKRETARIAT	23,57	2,70
449	GABINET	23,36	2,70
450	KOMUNIKACJA	75,35	2,46 (2,70)
451	KOMUNIKACJA	75,12	2,46 (2,70)
IV PIĘTRO PJ		885,01	

ELEMENTY INSTALACYJNE, WG PROJ. BRANŻOWYCH	
lampa	 Oprawy oświetlenia podstawowego i awaryjnego oraz czujniki ruchu, wg proj. elektrycznego.
inst. SAP	 Elementy instalacji SAP, wg proj. elektrycznego.
inne	Obudowa podstropowa z płyt gkx na stelażu systemowym. Obudowa prowadzona pod stropem konstrukcyjnym.
CANAL MENT	

ZESTAWIENIE MATERIAŁÓW WYKOŃCZENIOWYCH	
sufit	Sufit podwieszony kasetonowy systemowy, rastrowy, z wypełnieniem z płyt pełnych jednorodnych białych 60x60 cm z wełny mineralnej, niepalne klasy A1 lub A2, odporne na uderzenia. Spód sufitu wg opisu w zest. powierzchni.
strop	Strop konstrukcyjny pomalowane farbą lateksową o podwyższonej odporności na mycie i szorowanie, matową w kolorze białym (NCS S 0502-Y).
kanaly	Obudowa kanałów wentylacyjnych z płyt gkx2 gr. 1,25 mm na stelażu systemowym. Obudowy pomalowane farbą lateksową o podwyższonej odporności na mycie i szorowanie, matową w kolorze białym (NCS S 0502-Y).

<b>Invest - Plus</b> BIURO INWESTYCYJNE BUDOWNICTWA Spółka z o.o.			
Inwestor	Kujawsko-Pomorski Urząd Wojewódzki, ul. Jagiellońska 3, Bydgoszcz		
Inwestycja	DOK. PROJ. REMONTU POMIESZCZEŃ IV PIĘTRA W BUDYNKU "C" KUJAWSKO-POMORSKIEGO URZĘDU WOJEWÓDZKIEGO W BYDGOSZCZY		
Adres inwestycji	Budynek "B" Kuj-Pom. UW, ul. Konarskiego 1-3 cz. dz. nr ew. 7/2 1 8/4, ob. ew. 0129; jedn. ew. Bydgoszcz Miasto		
Treść rysunku	ZADANIE NR 1 - RZUT IV PIĘTRA RZUT SUFITÓW PODWIESZANYCH		
Projektant	mgr inż. arch. Marta Bejanka-Reszka upr. KPOKK (ARP 93/2013) członek Izby Architektów KP-0295	Podpis	
Sprawdzający	mgr inż. arch. Aleksandra Welna upr. 20/KPOKK/2017 członek Izby Architektów KP-0328	Podpis	
Faza	Skala	Branda	Nr rysunku
PW	1:100	ARCH	A.5
			Data
			20.01.2025

RZUT WYKOŃCZENIA ŚCIAN  
RZUT IV PIĘTRA  
SKALĄ 1:100



UWAGA:

- PROJEKTOWANE ŚCIANY DZIAŁOWE Z PŁYT GKfX2 NA STELAŻU Z WYPEŁNIENIEM WELNĄ MINERALNĄ W ROZWIĄZANIU SYSTEMOWYM.
- W PROJ. ŚCIANACH POMIESZCZEŃ MOKRYCH ZASTOSOWAĆ PŁITY GKf WODOODPORNE.
- W PROJ. ŚCIANKACH DZIAŁOWYCH ZASTOSOWAĆ WZMOCNIENIA POD BIAŁY MONTAŻ I UCHWYTY.
- ISTNIEJĄCE OKNA WYPOSAŻYĆ W NOWE PARAPETY I ROLETY WEWNĘTRZNE.

ZESTAWIENIE MATERIAŁÓW WYKOŃCZENIOWYCH	
ściany	Poniżej 1,30 m: wykładzina ścienna, klejona, waga całkowita 2400 g/m <sup>2</sup> , grubość całkowita 1,50 mm, grubość warstwy użytkowej 0,15 mm, reakcja na ogień B-s2,d0, w kolorze jasnym pastelowym. Od góry okładzina wykończona listwą systemową PVC w kolorze wykładziny.
	Ośloną narożnika ściany za pomocą listwy narożnikowej PVC w kolorze wykładziny ściennej.
	Powyżej 1,30 m: Farba lateksowa o podwyższonej odporności na mycie i szorowanie, matowa, w kolorze białym (NCS S 0502-Y).
	Farba lateksowa o podwyższonej odporności na mycie i szorowanie, matowa, w kolorze białym (NCS S 0502-Y).
ściany	Płytki ścienne, mat, format 30x60 cm w układzie pionowym, w kolorze białym, grubość 10 mm, odporne na palenie. Rozmieranie od sufitu podwieszanego. Fuga w kolorze ciemnym szarym.
	Płytki ścienne, mat, format 30x60 cm w układzie pionowym, w kolorze białym, grubość 10 mm, odporne na palenie. Rozmieranie od sufitu podwieszanego. Fuga w kolorze ciemnym szarym.
	Ośloną ściany od krzesła biurowego z wykładziny ściennej, klejonej, waga całkowita 2400 g/m <sup>2</sup> , grubość całkowita 1,50 mm, grubość warstwy użytkowej 0,15 mm, reakcja na ogień B-s2,d0, w kolorze jasnym pastelowym. Od góry okładzina wykończona listwą systemową PVC w kolorze wykładziny.
	Fartuch ścienny między blatem a szafkami górnymi 0,90-1,50 m. Płytki ścienne, mat, format 30x60 cm w układzie pionowym, w kolorze beżowym, grubość 10 mm, odporne na palenie. Rozmieranie od góry wskazanego poziomu. Fuga w kolorze ciemnym szarym.

ZEST. POWIERZCHNI - IV PIĘTRO

lp.	nazwa pom.	pow. [m <sup>2</sup> ]	wys. [m]	posadzka
K.4.1	KLATKA SCHODOWA NR 1	25,17	2,70	PCV nika
K.4.2	KLATKA SCHODOWA NR 2	33,92	2,70	PCV nika
K.4.2a	WYŁĄZ NA DACH	12,70	2,70	PCV nika
K.4.3	KLATKA SCHODOWA NR 3	18,35	2,70	PCV nika
K.4.3a	ARCHIWUM	11,12	2,70	PCV nika
K.4.3b	WYŁĄZ NA DACH	poza zakresem opracowania		
400	BIURO	12,83	2,69	PCV nika
401	BIURO	13,05	2,70	PCV nika
402	BIURO	13,05	2,70	PCV nika
403	BIURO	12,96	2,70	PCV nika
404	BIURO	12,78	2,70	PCV nika
405	BIURO	13,05	2,70	PCV nika
406	BIURO	12,96	2,70	PCV nika
407	PAPIERZE SALI KONFERENCYJNEJ	12,96	2,70	PCV nika
408	SALA KONFERENCYJNA	33,12	2,71	PCV nika
410	WC MĘSKIE / WC DLA OZN	7,89	2,46 / 2,70	ptyki gres
411	WC DAMSKIE	8,54	2,46 / 2,70	ptyki gres
412	BIURO	12,80	2,72	PCV nika
413	BIURO	12,92	2,71	PCV nika
414	BIURO	13,05	2,70	PCV nika
415	BIURO	12,87	2,71	PCV nika
416	BIURO	12,96	2,73	PCV nika
417	BIURO	12,96	2,72	PCV nika
418	BIURO	13,05	2,72	PCV nika
419	BIURO	12,96	2,73	PCV nika
420	BIURO	12,87	2,73	PCV nika
421	BIURO	19,21	2,72	PCV nika
422	WC MĘSKIE	7,22	2,46 / 2,70	ptyki gres
423	WC DAMSKIE	8,50	2,46 / 2,70	ptyki gres
424	BIURO	13,72	2,71	PCV nika

ZEST. POWIERZCHNI - IV PIĘTRO

lp.	nazwa pom.	pow. [m <sup>2</sup> ]	wys. [m]
425	POM. SOCIALNE	8,44	2,72
426	BIURO	12,10	2,72
427	BIURO	12,70	2,72
428	BIURO	12,18	2,72
429	BIURO	12,26	2,73
430	BIURO	12,10	2,73
431	BIURO	12,22	2,72
432	BIURO	12,22	2,72
433	BIURO	12,18	2,72
434	BIURO	12,10	2,72
435	BIURO	12,26	2,72
436	BIURO	8,67	2,72
437	POM. SOCIALNE	8,83	2,70
437a	PUNKT DYSTRYBUCYJNY	4,62	2,70
438	BIURO	11,97	2,70
439	BIURO	12,18	2,71
440	BIURO	12,18	2,71
441	BIURO	12,01	2,71
442	BIURO	12,35	2,72
443	BIURO	12,14	2,71
444	BIURO	12,18	2,71
445	BIURO	12,22	2,70
446	BIURO	12,22	2,70
447	BIURO	12,18	2,70
448	SEKRETARIAT	23,57	2,70
449	GABINET	23,36	2,70
450	KOMUNIKACJA	75,35	2,46 (2,70)
451	KOMUNIKACJA	75,12	2,46 (2,70)

IV PIĘTRO PŁ 885,01

UWAGA:

- WSZYSTKIE WYMIARY POTWIERDZIĆ NA BUDOWIE.
- PROJ. OTWOROWANIE STROPÓW W SZACHCIE INSTALACYJNYM Z PROJ. RG NA PARTERZE DO PROJ. PUNKTU DYSTRYBUCYJNEGO NA IV PIĘTRZE WG ODRĘBNEGO OPRAWIANIA KONSTRUKCYJNEGO. NINIEJSZY PROJEKT NIE OBEJMUJE ANALIZY ANI EWENTUALNEGO WZMOCNIENIA STROPÓW.

**Invest - Plus**  
BIURO INWESTYCYJNE BUDOWNICTWA  
Spółka z o.o.

ul. Chodkiewicza 14/2  
80-004 Bydgoszcz  
tel. +48 52 341 64 20  
fax +48 52 349 64 40  
invest@invest-plus.com.pl  
www.invest-plus.com.pl

Investor

Kujawsko-Pomorski Urząd Wojewódzki, ul. Jagiellońska 3, Bydgoszcz

Investycja

**DOK. PROJ. REMONTU POMIESZCZEŃ IV PIĘTRA  
W BUDYNKU "C" KUJAWSKO-POMORSKIEGO  
URZĘDU WOJEWÓDZKIEGO W BYDGOSZCZY**

Adres inwestycji

Budynek "B" Kuj-Pom. UW, ul. Konarskiego 1-3  
cz. dz. nr ew. 7/2 1 8/4, ob. ew. 0129; jedn. ew. Bydgoszcz Miasto

Treść rysunku

**ZADANIE NR 1 - RZUT IV PIĘTRA  
RZUT WYKOŃCZENIA ŚCIAN**

Projektant

mgr inż. arch. Marta Bejanka-Reszka  
upr. KPOKK IARP 93/2013  
członek Izby Architektów KP-0295

Podpis

Sprawdzający

mgr inż. arch. Aleksandra Welna  
upr. 20/KPOKK/2017  
członek Izby Architektów KP-0328

Podpis

Faza

**PW**

Skala

1:100

Branda

ARCH

Nr rysunku

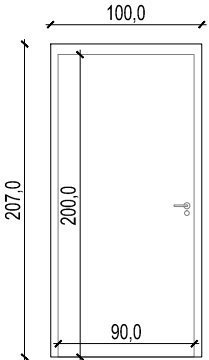
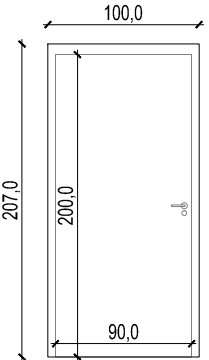
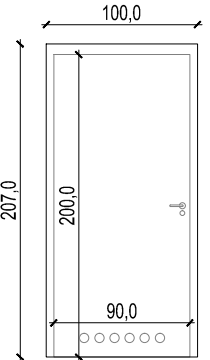
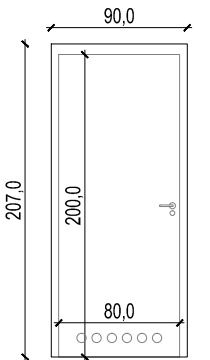
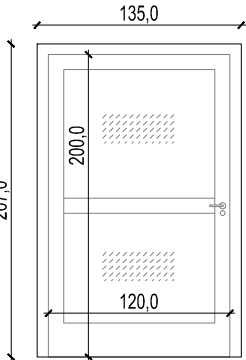
A.6

Data

20.01.2025



ZESTAWIENIE STOLARKI  
DRZWIOWEJ WEWNĘTRZNEJ  
SKALA 1:50

DRZWI WEW.						
		Dw1	Dw2	Dw3	Dw4	Dw5
						
WYMIAR OTWORU W MURZE	So	1000	9000	1000	900	1550
	Ho	2070	2070	2070	2070	2070
WYMIARY W ŚWIETLE PRZEJŚCIA	S	900	800	900	800	900+500
	H	2000	2000	2000	2000	2000
IV PIETRO LICZBA SZTUK	L	1	1	1	1	1
	P	-	2	5	2	1
RAZEM		1	3	6	3	2
ODP. OGNIOWA		-	-	-	-	-
WYPOSAŻENIE		<ul style="list-style-type: none"><li>• KLAMKA ZE STALI NIERDZEWNEJ Z DWÓCH STRON</li><li>• ROZETA, WKŁADKA PATENTOWA</li><li>• 3 ZAWIASY</li><li>• ODBOJNIK</li><li>• IZOL. AKUSTYCZNA R<sub>A,1,R</sub>≥30</li></ul> # SAMOZAMYKACZ	<ul style="list-style-type: none"><li>• KLAMKA ZE STALI NIERDZEWNEJ Z DWÓCH STRON</li><li>• ROZETA, WKŁADKA PATENTOWA</li><li>• 3 ZAWIASY</li><li>• ODBOJNIK</li><li>• IZOL. AKUSTYCZNA R<sub>A,1,R</sub>≥30</li></ul>	<ul style="list-style-type: none"><li>• KLAMKA ZE STALI NIERDZEWNEJ Z DWÓCH STRON</li><li>• ROZETA, WKŁADKA PATENTOWA LUB ZAMEK WC</li><li>• 3 ZAWIASY</li><li>• SAMOZAMYKACZ</li><li>• ODBOJNIK</li><li>• OTWORY WENTYLACYJNE</li></ul>	<ul style="list-style-type: none"><li>• KLAMKA ZE STALI NIERDZEWNEJ Z DWÓCH STRON</li><li>• ROZETA, WKŁADKA PATENTOWA</li><li>• 3 ZAWIASY</li><li>• SAMOZAMYKACZ</li><li>• ODBOJNIK</li></ul>	
UWAGI		DRZWI PŁYTOWE WEWNĘTRZNE JEDNOSKRZYDŁOWE PEŁNE, OŚCIEŻNICA STAŁOWA REGULOWANA, SKRZYDŁO PŁYTOWE PEŁNE Z WYPEŁNIENIEM PŁYTĄ WIÓROWĄ OTWOROWANĄ LUB PEŁNĄ. SKRZYDŁO WYKOŃCZONE OKLEINĄ CPL.  DRZWI BEZPROGOWE  DRZWI O IZOLACYJNOŚCI AKUSTYCZNEJ R <sub>A,1,R</sub> ≥30.	DRZWI PŁYTOWE WEWNĘTRZNE JEDNOSKRZYDŁOWE PEŁNE, OŚCIEŻNICA STAŁOWA REGULOWANA, SKRZYDŁO PŁYTOWE PEŁNE Z WYPEŁNIENIEM PŁYTĄ WIÓROWĄ OTWOROWANĄ LUB PEŁNĄ. SKRZYDŁO WYKOŃCZONE OKLEINĄ CPL.  DRZWI BEZPROGOWE  DRZWI O IZOLACYJNOŚCI AKUSTYCZNEJ R <sub>A,1,R</sub> ≥30.	DRZWI PŁYTOWE WEWNĘTRZNE JEDNOSKRZYDŁOWE PEŁNE, OŚCIEŻNICA STAŁOWA REGULOWANA, SKRZYDŁO PŁYTOWE PEŁNE Z WYPEŁNIENIEM TYPU PLASTER MIODU. SKRZYDŁO WYKOŃCZONE OKLEINĄ CPL. OTWORY WENTYLACYJNE (ŁĄCZNA POW. OTWORÓW MIN. 0,022 m²).  DRZWI BEZPROGOWE  * - ZAMEK WC	DRZWI PŁYTOWE WEWNĘTRZNE JEDNOSKRZYDŁOWE PEŁNE, OŚCIEŻNICA STAŁOWA REGULOWANA, SKRZYDŁO PŁYTOWE PEŁNE Z WYPEŁNIENIEM TYPU PLASTER MIODU. SKRZYDŁO WYKOŃCZONE OKLEINĄ CPL. OTWORY WENTYLACYJNE (ŁĄCZNA POW. OTWORÓW MIN. 0,022 m²).  DRZWI BEZPROGOWE  * - ZAMEK WC	DRZWI ALUMINIOWE WEWNĘTRZNE DWUSKRZYDŁOWE PRZESZKLONE, OŚCIEŻNICA ALUMINIOWA ZIMNA MAŁOWANA PROSZKOWO, SKRZYDŁO Z PROFILI ALUMINIOWYCH ZIMNYCH MAŁOWANYCH PROSZKOWO. PRZESZKLENIE SZKŁEM BEZPIECZNYM. DRZWI WYPOSAŻONE W SAMOZAMYKACZ.  DRZWI BEZPROGOWE
KOLOR		KOLOR BIAŁY	KOLOR BIAŁY	KOLOR BIAŁY	KOLOR BIAŁY	KOLOR ANTRACYTOWY

UWAGA:  
WYMIARY WSZYSTKICH OTWORÓW  
DRZWIOWYCH NALEŻY POTWIERDZIĆ NA  
BUDOWIE I Z WYBRANYM DOSTAWCĄ STOLARKI  
DRZWIOWEJ.  
NALEŻY ZACHOWAĆ PODANE MIN. WYMIARY W  
ŚWIETLE PRZEJŚCIA.  
STOLARKĘ POKAZANO W WIDOKU OD STRONY  
ZAWIASÓW.



Invest - Plus

BIURO INWESTYCYJNE BUDOWNICTWA  
Spółka z o.o.

ul. Chodkiewicza 14/2  
85-064 Bydgoszcz  
tel. +48 52 341 64 20  
fax +48 52 349 54 45  
invest@invest-plus.com.pl  
www.invest-plus.com.pl

Inwestor		Kujawsko-Pomorski Urząd Wojewódzki, ul. Jagiellońska 3, Bydgoszcz		
Inwestycja		DOK. PROJ. REMONTU POMIESZCZEŃ IV PIĘTRA W BUDYNKU "C" KUJAWSKO-POMORSKIEGO URZĘDU WOJEWÓDZKIEGO W BYDGOSZCZY		
Adres inwestycji		Budynek "B" Kuj-Pom. UW, ul. Konarskiego 1-3 cz. dz. nr ew. 7/2 i 8/4, ob. ew. 0129; jedn. ew. Bydgoszcz Miasto		
Treść rysunku		ZADANIE NR 1 - RZUT IV PIĘTRA ZESTAWIENIE STOLARKI DRZWIOWEJ		
Projektant mgr inż. arch. Marta Bejenka-Reszka upr. KPOKK IARP 93/2013 członek Izby Architektów KP-0285			Podpis	
Sprawdzający mgr inż. arch. Aleksandra Welna upr. 20/KPOKK/2017 członek Izby Architektów KP-0328			Podpis	
Faza	Skala	Branża	Nr rysunku	Data
PW	1:50	ARCH	A.7	15.05.2024