

PROJEKT BUDOWLANY

**OGRODZENIA LEŚNICZÓWKI DĘBOWO
na działce Nr 249/6, obręb: Rakowiec 0004**

Inwestor: **Nadleśnictwo Starogard**
Ul. Gdańska 12
83-200 Starogard Gdański.

Wykonawca: **Krzysztof Domachowski**
Inżynierskie Wspomaganie Budownictwa
83-400 Kościerzyna
ul. Żurawinowa 8

Projektant: **mgr inż. Iwona Domachowska**

upr.bud. nr 6013/Gd/94

Zawartość teczki

1. Strona tytułowa		
2. Strona zawartości teczki		
3. Mapa zasadnicza	1:500	
3. Oświadczenia projektantów budowlanych.		
4. Zaświadczenia i uprawnienia.		
5. Opis techniczny do projektu.		
6. Plan sytuacyjny	1:500	Rys. Nr 1.
7. Brama przesuwna	1:25	Rys. Nr 2.
8. Brama dwuskrzydłowa	1:25	Rys. Nr 3.
9. Panel ogrodzeniowy	1:25	Rys. Nr 4.
10. Furtka ogrodzeniowa	1:25	Rys. Nr 5.

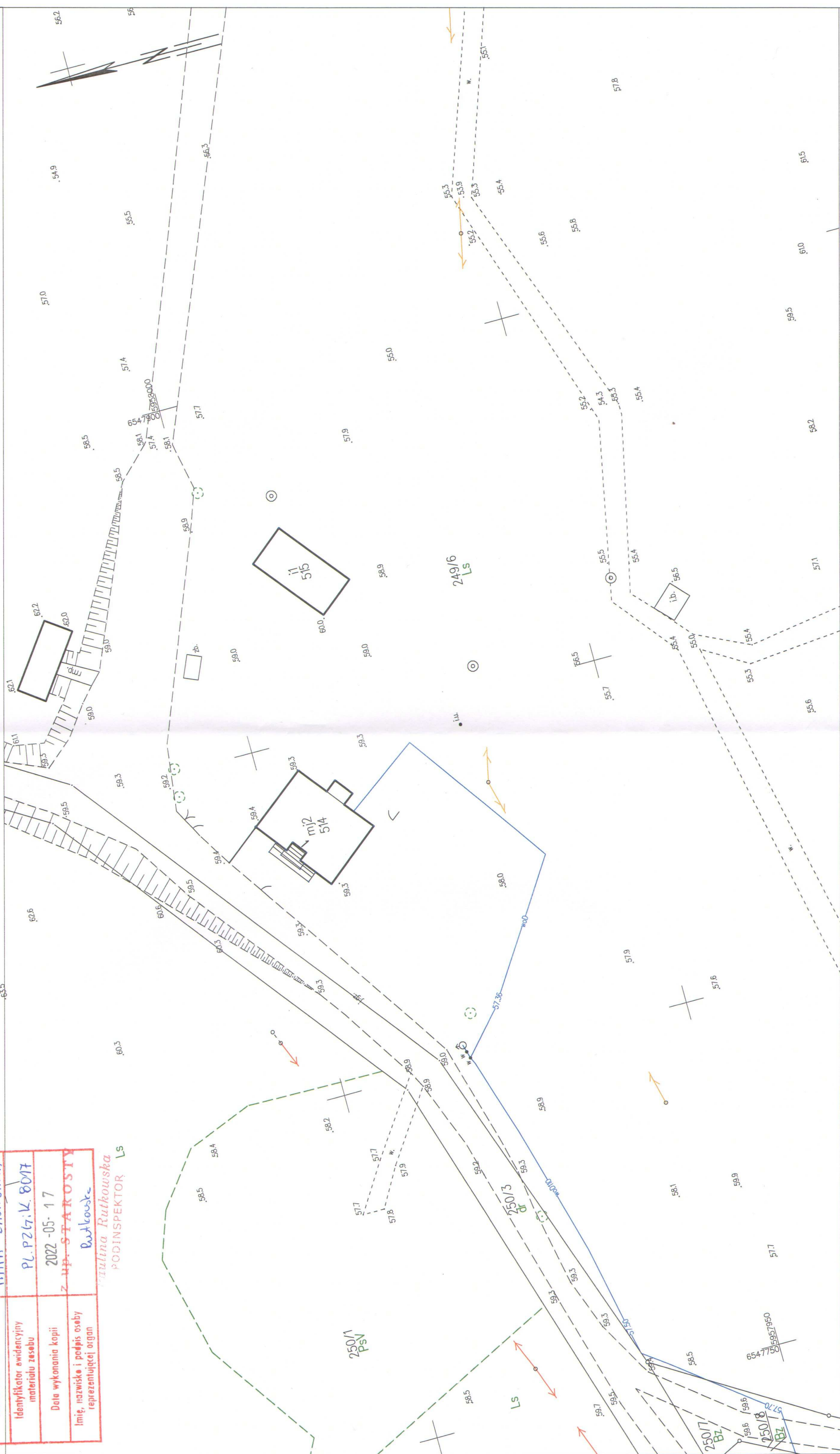
MAPA ZASADNICZA
SKALA 1:500

Województwo: pomorskie
Powiat: tczewski
Jednostka ewidencyjna: 221402_5, Gniew - G
Obręb: 0004, Rakowiec
Działka: 249/6

Układ odniesienia: PL-ETRF 89, układ wsp. płaskich: PL-2000 strefa 6 (18°), układ wys.: PL-EVRF 2007-NH
obr. Rakowiec 0004: dz. 249/6
Sekcje mapy: 6.207.26.15.2.2; 6.207.26.10.4.4

Poświadcza się zgodność niniejszej kopii z treścią materiału państwowego zasobu geodezyjnego i kartograficznego	
Organ prowadzący państwowy zasób geodezyjny i kartograficzny	Starosta Tczewski
Nazwa materiału zasobu	MAPA ZASADNICZA
Identyfikator ewidencyjny materiału zasobu	PL.PZG.V.8017
Data wykonania kopii	2022-05-17
Imię, nazwisko i podpis osoby reprezentującej organ	Z up. STAROSTY Rutkowski

Paulina Rutkowska
PODINSPEKTOR LS



OPIS TECHNICZNY

**Do projektu budowlanego ogrodzenia Leśniczówki Dębowo,
na działce Nr 249/6, obręb: Rakowiec 0004, gmina: Gniew.**

1. DANE OGÓLNE

1.1. Podstawy formalno-prawne opracowania

- Zlecenie Inwestora
- Uzgodnienia z Inwestorem
- Wizja lokalna
- Mapa ewidencji gruntów wydana Starostwo Powiatowe w Tczewie wg stanu na dzień 17.05.2022 r.

1.2. Inwestor

Inwestor: **Nadleśnictwo Starogard**

83-200 Starogard Gdański, ul. Gdańska 12

2. Przedmiot opracowania

Przedmiotem opracowania wykonanie ogrodzenia Leśniczówki Dębowo.

Zaproponowano następujące systemowe ogrodzenie:

- panelowe składające się z: paneli zgrzewanych, słupków ogrodzeniowych, furtek ogrodzeniowych – 4 szt., bramy przesuwnej oraz bramy rozwieranej. Panele z podłużnymi przetłoczeniami wzmacniającymi.
- siatkowe w częściach bocznych i tylnej siedliska z siatki ocynkowanej o rozmiarze oczka 40x40mm, średnicy drutu \varnothing 2,5 mm, wysokości 1500 mm, słupków ogrodzeniowych wraz z furtką z wypełnieniem siatkowym.
- Projektowane ogrodzenie prowadzone będzie w części istniejącej i po nowej linii.
- Istniejące ogrodzenie w części drewniane i w części z siatki zostanie rozebrane.

3. Lokalizacja budynku

Lokalizacja: **Leśniczówka Dębowo**

Dębowo 1, 83-135 Mała Karczma

Działka Nr 249/6, obręb: Rakowiec 0004, gmina: Gniew.

Ogrodzenie będące przedmiotem opracowania otacza teren siedliska Leśniczówki Dębowo.

4. Dane i wskaźniki techniczne istniejącego obiektu będącego przedmiotem opracowania.

Całkowita długość ogrodzenia:	208,0 m,
Rozstaw słupków	2,5 m,
Wysokość ogrodzenia	1,53 m,
Ilość furtek ogrodzeniowych:	5 kpl,
Ilość bram przesuwnych szer. 4000 mm:	1 kpl
Ilość bram rozwieralnych szer. 4000 mm:	1 kpl

5. Roboty budowlane

Zakres robót budowlanych:

- 1) Demontaż istniejącego ogrodzenia z siatki wraz z gniazdami fundamentowymi, wywozem i utylizacją gruzu.
- 2) Demontaż istniejącego ogrodzenia drewnianego wraz z murkami betonowymi
- 3) Rozbiórka słupków wrót rozwieralnych wraz z wywozem i utylizacją gruzu.
- 4) Rozbiórka bram rozwieralnych 1 szt., furtek stalowych 4 szt.
- 5) Dostawa i montaż ogrodzenia w systemie panelowym w gniazdach fundamentowych i na podmurówce z elementów prefabrykowanych.
- 6) Dostawa i montaż ogrodzenia w kompletnym systemie siatkowym
- 7) Dostawa i montaż 5 szt. furtek ogrodzeniowych wraz ze słupkami.
- 8) Dostawa i montaż bramy przesuwnej.
- 9) Dostawa i montaż bramy dwuskrzydłowej, rozwieralnej

6. Rozwiązania budowlane konstrukcyjno-materiałowe

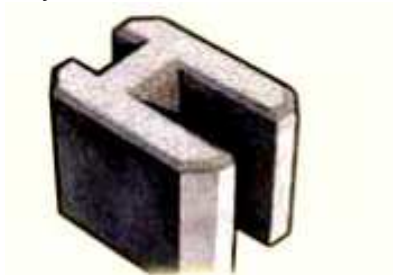
6.1. Ogrodzenie panelowe

- Projektuje się 105 m ogrodzenia panelowego, 1 bramę panelową przesuwą, 4 furtek panelowych i 1 bramę dwuskrzydłową - rozwieralną,
- Ogrodzenie, furtki i bramy wykonać w jednym systemem i zgodnie z zaleceniami producenta
- Wysokość ogrodzenia 1,53 m
- Całość w kolorze RAL 7016 - grafitowym.

6.1.1. Posadowienie ogrodzenia

- Fundament pod słupki bram i furtek – betonowy o wymiarach 40x40 cm wysokości 100 cm,
- Fundamenty wykonane na podkładzie z chudego betonu grubości min. 10 cm.
- Stopy fundamentowe pod słupki - bloczki podmurówki 25 typu B, przelotowy na podkładzie betonowym
- Stopy fundamentowe pod słupki - bloczki podmurówki 25 typu B, przelotowy na podkładzie betonowym
- Zaprojektowano systemowy cokół prefabrykowany żelbetowy składający się z systemowych płyt cokołowych oraz łączników pośrednich i narożnych.
- Na fundamentach osadzone zostaną prefabrykowane elementy podmurówki betonowej.
- Podmurówka prefabrykowana o wysokości 25 cm i długości 242 cm. Jest to też długość przęsła.
- W dalszej kolejności nad podmurówką do słupków stalowych montowane zostaną poszczególne panele przęsłowe.
- Płytę cokołową projektuje się jako wystającą 10 cm ponad poziom terenu, a jej część podziemna należy obsypać obustronnie gruntem pod kątem 45 stopni i ubić.
- W skład podmurówki wchodzi :

łącznik deski ogrodzenia prosty wys. 0,2m ; 0,3m i 0,4m,



łącznik deski ogrodzenia końcowy,



łącznik deski ogrodzenia narożny,



betonowa deska „pełna cegła” wys. 0,2m.

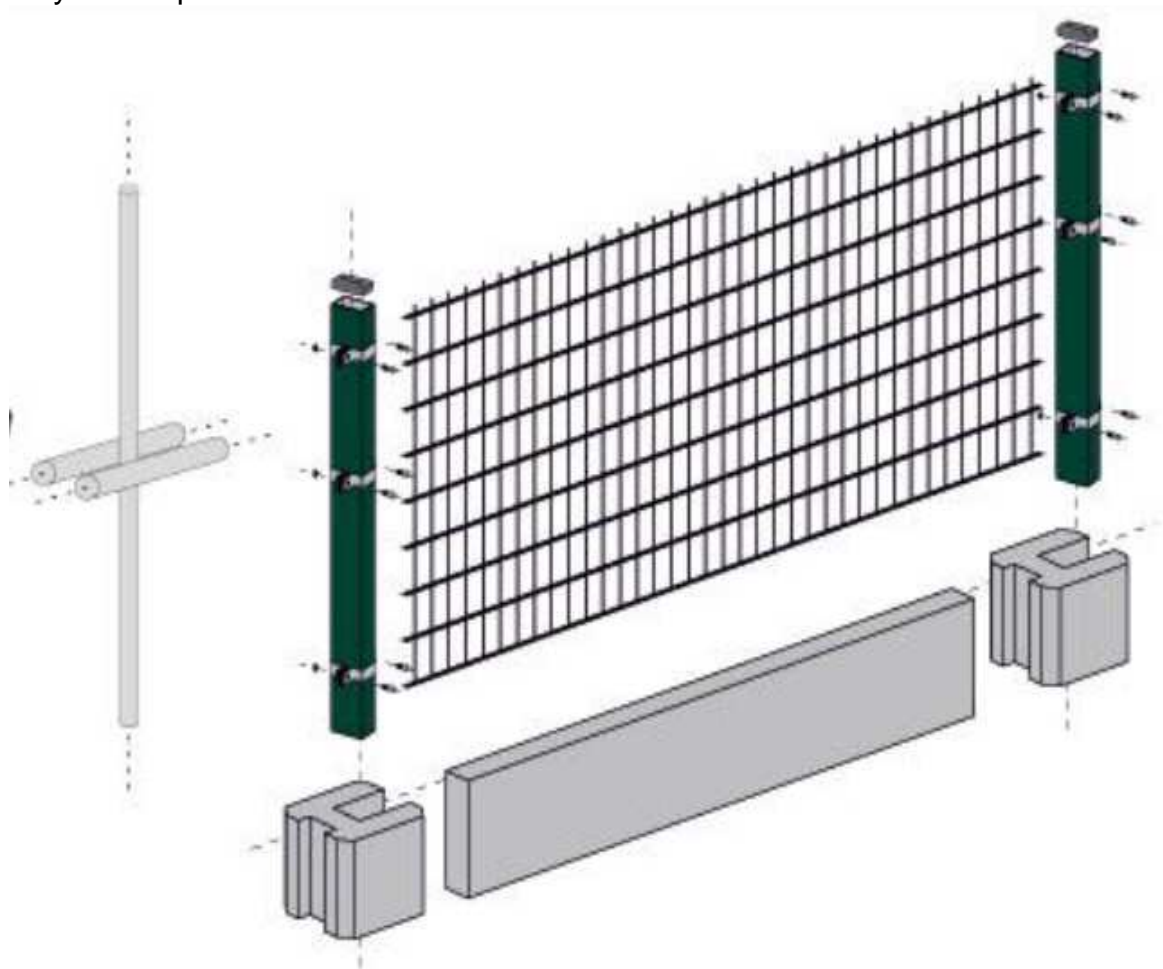


- „Deski” betonowe ustawiamy na podsypce piaskowej zagęszczonej do id 0,3.
- „Deski” betonowe w razie potrzeby można skracać na dowolny wymiar, docinając piłą diamentową lub zwykłą tarczą do betonu.

6.1.2. Panele ogrodzeniowe.

- Panel zgrzewany z prętów stalowych pojedynczych (pionowych i poziomych) o średnicy Ø 5 mm.
- Panel ocynkowany i powleczony poliestrowo,
- Panel pionowo przegięty – zachowuje zwiększoną sztywność i nie wymaga dodatkowego usztywnienia,
- Wymiar oczek prostych: 50x200 mm
- Wymiar oczek małych 50x50 mm

- Szerokość panela: 2500 mm
- Wysokość panela: 1530 mm



6.1.3. Słupki ogrodzeniowe.

- Słupki ogrodzeniowe stalowe, ocynkowane i powleczone poliestrowo,
- Przekrój słupa 60x40 mm
- Wysokość słupa: 2000 mm
- Słupy posiadają otwory montażowe. Montaż paneli do słupów za pomocą śrub hakowych i nakrętek zrywalnych (nakrętka zrywalna zabezpiecza przed demontażem panela przez osoby niepożądane).
- Łączenie paneli (poza słupem) odbywa się poprzez zastosowanie złączek.
- Akcesoria do montażu (ze stali nierdzewnej): śruby hakowe, nakrętki zrywalne, złączki do paneli.
- Słupki zaślepione od góry.

6.1.4. Furtki ogrodzeniowe.

- Furtka ogrodzeniowa zgrzewany z prętów stalowych pojedynczych (pionowych i poziomych) o średnicy Ø 5 mm.
- Furtka ocynkowana i powleczona poliestrowo,
- Skrzydło furtki w konstrukcji zamkniętej,
- Wypełnienie skrzydła: panel pionowo przegięty z przetłoczeniami,

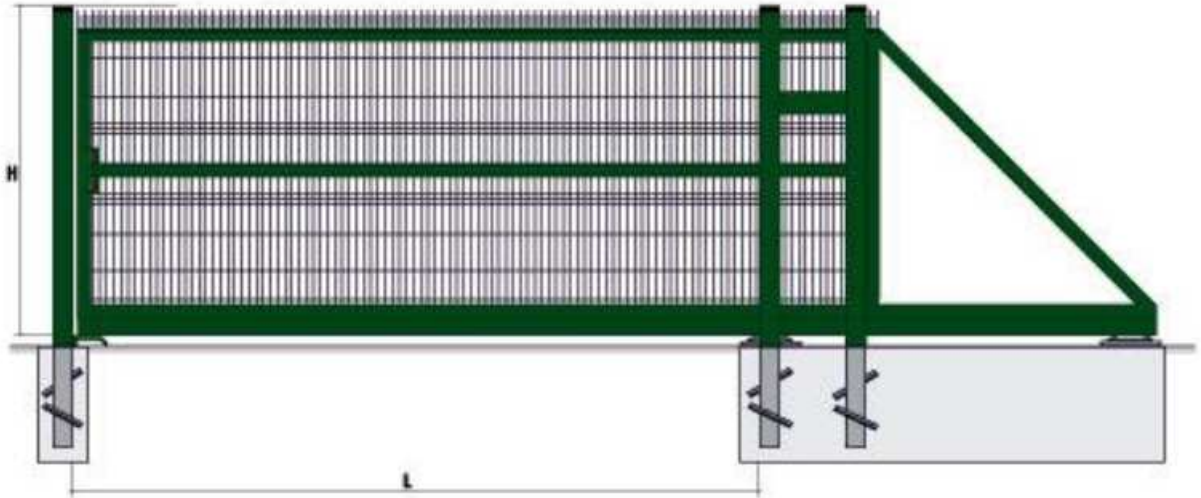
- Wymiar oczek prostych: 50x200 mm,
- Wymiar oczek małych 50x50 mm,
- Szerokość światła furtki: 1000 mm,
- Wysokość furtki: 1500 mm,
- Słupki furtki: stalowe, ocynkowane i powleczone poliestrowo,
- Przekrój słupa 80x80 mm
- Wysokość słupa: 2300 mm,
- Słupki zaślepione od góry.



6.1.5. Brama przesuwna.

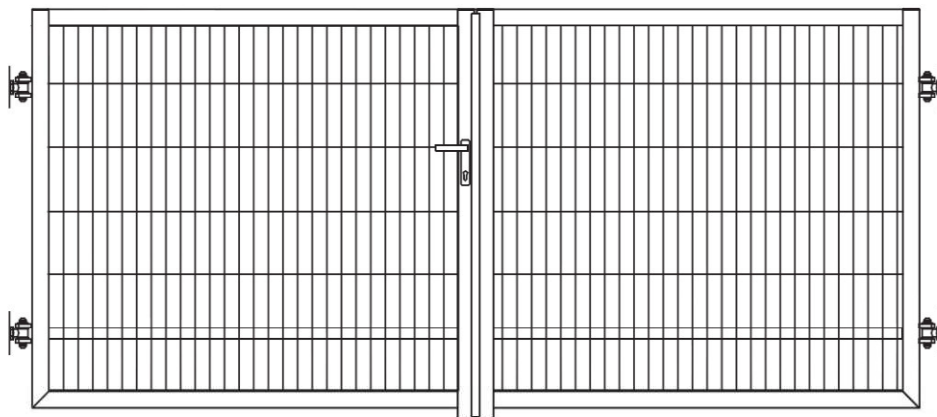
- Brama przesuwna z panela zgrzewanego z prętów stalowych pojedynczych (pionowych i poziomych) o średnicy $\varnothing 5$ mm.
- Brama samonośna wysięgnikowo zawieszona nad wjazdem.
- Brama składa się z szyny jezdnej, zespołu jezdnego, konstrukcji zamkniętej skrzydła bramy, ramy prowadzącej, słupa zamykającego wyposażonego w chwytak oraz podpory tylnej stabilizującej skrzydło po jej otwarciu (w zależności od szerokości bramy).
- Przekrój szyny jezdnej 95 x 85 [mm].
- Brama ocynkowana i powleczone poliestrowo,
- Skrzydło bramy w konstrukcji zamkniętej,
- Wypełnienie skrzydła : panel pionowo przegięty z przetłoczeniami,
- Wymiar oczek prostych: 50x200 mm,
- Szerokość światła bramy: 4000 mm,
- Wysokość bramy: 1500 mm,
- Słupki furtki: stalowe, ocynkowane i powleczone poliestrowo,
- Przekrój słupa 100x100 mm

- Słupki zaślepione od góry.



6.1.6. Brama dwuskrzydłowa.

- Brama dwuskrzydłowa z paneli zgrzewanych z prętów stalowych pojedynczych (pionowych i poziomych) o średnicy $\varnothing 5$ mm.
- Brama ocynkowana i powleczone poliestrowo,
- Skrzydła bramy w konstrukcji zamkniętej,
- Wypełnienie skrzydła: panel pionowo przegięty z przetłoczeniami,
- Wymiar oczek prostych: 50x200 mm,
- Wymiar oczek małych 50x50 mm,
- Szerokość światła bramy: 4000 mm,
- Wysokość bramy: 1500 mm,
- Słupki furtki: stalowe, ocynkowane i powleczone poliestrowo,
- Przekrój słupa 80x80 mm
- Wysokość słupa: 2300 mm,
- Słupki zaślepione od góry.



Rys. 17. Brama dwuskrzydłowa wypełniona panelem kratowym VEGA U86 - widok od strony ulicy.

6.2. Ogrodzenie siatkowe.

Ogrodzenie wykonać w jednym systemem i zgodnie z zaleceniami producenta.

- Projektuje się ~103 m ogrodzenia siatkowego wraz z furką z wypełnieniem siatką
- Ogrodzenie wykonać w jednym systemem i zgodnie z zaleceniami producenta.
- Wysokość ogrodzenia 1,50 m

6.2.1. Posadowienie ogrodzenia

- Fundament pod słupki ogrodzeniowe – betonowy o wymiarach 40x40 cm wysokości 80 cm,
- Fundamenty wykonane na podkładzie z chudego betonu grubości min. 10 cm.

6.2.2. Siatka ogrodzeniowa.

- Rodzaj siatki - siatka metalowa, pleciona o średnicy min. 2,8 mm
- Siatka ocynkowana
- Wymiar oczek - 50x50 mm
- Wysokość siatki: 1500 mm
- usztywnienie siatki - stalowymi linkami o średnicy (min.4 mm).

6.2.3. Słupki ogrodzeniowe.

- Słupki ogrodzeniowe stalowe, ocynkowane i powleczone poliestrowo,
- Przekrój słupa \varnothing 42 mm
- Wysokość słupa: 2000 mm
- Słupy wyposażone w akcesoria do montażu i łączniki (ze stali nierdzewnej): śruby, wkręty, nakrętki zrywalne, złączki.
- Słupki zaślepienie od góry.

7. SIECI I URZĄDZENIA UZBROJENIA NAD I PODZIEMNEGO.

- Przed przystąpieniem do robót, należy wytyczyć granicę działki Inwestora przez uprawnionego geodetę.
- W pobliżu planowanej inwestycji, przebiegają następujące sieci uzbrojenia terenu:
 - linia kablowa teletechniczna
 - sieci kanalizacyjne oraz poletko przydomowej oczyszczalni ścieków.
 - sieć wodociągowa
- Przed przystąpieniem do robót w miejscach występowania sieci podziemnych należy wytyczyć przebieg sieci, a następnie wykonać ręczne wykopy kontrolne celem dokładnej lokalizacji sieci.
- Prace na sieciach należy wykonywać w obecności przedstawiciela instytucji zarządzającej sieciami.
- Na krzyżujących się z linią ogrodzenia sieciach uzbrojenia terenu, w przypadku stwierdzenia braku rur osłonowych, należy nałożyć rury osłonowe wypuszczone 1,0m poza linię ogrodzenia.

8. WARUNKI WYKONYWANIA ROBÓT BUDOWLANO-MONTAŻOWYCH

Wszystkie roboty budowlano-montażowe i odbiór robót wykonać zgodnie z „Warunkami technicznymi wykonania i odbioru robót budowlano-montażowych” wydanych przez Ministerstwo Gospodarki Przestrzennej i Budownictwa a opracowanych przez Instytut Techniki Budowlanej.

Opracował:

INFORMACJA DOTYCZĄCA BEZPIECZEŃSTWA I OCHRONY ZDROWIA

1. Dane ogólne.

1.1. Podstawa opracowania:

- Rozporządzenie Min. Infrastruktury z dnia 23.06.2003 w sprawie informacji dotyczących bezpieczeństwa i ochrony zdrowia oraz planu bezpieczeństwa i ochrony zdrowia (Dz. U. nr 120 poz. 1126)
- Rozporządzenie Ministra Infrastruktury z dnia 6.02.2003 w sprawie bezpieczeństwa i higieny pracy podczas wykonywania robót budowlanych (Dz. U. nr 47 poz. 401).

1.2. Inwestor

Inwestor: **Nadleśnictwo Starogard,**
83-200 Starogard Gdański, ul. Gdańska 12

1.3. Lokalizacja obiektu.

Lokalizacja: **Leśniczówka Dębowo**
Dębowo 1, 83-135 Mała Karczma
Działka Nr 249/6, obręb: Rakowiec 0004, gmina: Gniew

1.4. Nazwa obiektu budowlanego: Ogrodzenie i brama

2. Zakres robót dla całego zamierzenia budowlanego oraz kolejność realizacji poszczególnych robót.

W zakres robót zadania inwestycyjnego pl. "Projekt budowlany ogrodzenia Leśniczówki Dębowo na działce Nr 249/6, obręb: Rakowiec 0004" wchodzi następujące roboty:

- a) roboty przygotowawcze. - ogrodzenie placu budowy, ustawienie tablic informacyjnych, wykonanie zaplecza socjalnego dla pracowników.
- b) Wytyczenie obiektu - wytyczenie głównych osi budynku fundamentowych.
- c) Rozbiórkę istniejącego ogrodzenia wraz furtkami i bramami i gniazdami słupków
- d) Roboty ziemne - niwelacja terenu, usunięcie warstwy ziemi urodzajnej, wykonanie wykopów pod ogrodzenie
- e) Roboty betonowe - wykonanie gniazd fundamentowych słupków ogrodzenia, furtok bram wraz z podmurówkami
- f) wykonanie ogrodzenia
- g) Prace porządkowe - uporządkowanie terenu budowy, likwidacja zaplecza, niwelacja terenu.

3. Wykaz istniejących obiektów budowlanych.

- Budynki zabudowy siedliskowej
- Budynki gospodarcze
- Chodnik z kostki betonowej
- Podziemne sieci uzbrojenia terenu

4. Elementy zagospodarowania działki, które mogą stwarzać zagrożenie bezpieczeństwa i zdrowia ludzi.

Czynne instalacje, sieci energetyczne i technologiczne oraz ruch urządzeń i pojazdów.

5. Przewidywane zagrożenia występujące podczas realizacji robót budowlanych, skala i czas ich występowania.

Podczas realizacji robót pracownicy mogą być narażeni na:

- potrącenie przez pojazdy mechaniczne wykonujące prace ziemne, transportowe lub dostawcze,
- upadek do wykopów przy wykonywaniu robót ziemnych,
- porażenie prądem podczas używania sprzętu elektrycznego
- Zagrożenie porażenia prądem w przypadku uszkodzenia czynnego kabla elektroenergetycznego

6. Sposób prowadzenia instruktażu pracowników przed przystąpieniem do realizacji robót szczególnie niebezpiecznych.

Przed rozpoczęciem pracy osoba bezpośrednio nadzorująca przebieg prac przeprowadzi szkolenie instruktażowe na stanowisku roboczym, niezależnie od szkoleń okresowych, odnotowanych i potwierdzonych podpisem szkolonego w książeczce BHP.

Przed przystąpieniem do realizacji robót szczególnie niebezpiecznych należy przeprowadzić instruktaż stanowiskowy ze wskazaniem zagrożeń, możliwości wystąpienia urazów, stref ochronnych, kolejności i technologii wykonania prac, obsługi narzędzi niezbędnych do wykonywania prac, postępowania w przypadku zaistnienia wypadku przy pracy.

7. Środki techniczne i organizacyjne, zapobiegające niebezpieczeństwom wynikającym z wykonania robót budowlanych w strefach szczególnego zagrożenia lub w ich sąsiedztwie.

- 1) Opracowanie planu BIOZ i projektu organizacji robót przebudowy ogrodzenia
- 2) Opracowanie zagospodarowania placu budowy z wyznaczeniem dróg dojazdowych i ewakuacyjnych
- 3) Opracowanie planu pierwszej pomocy w nagłych wypadkach
- 4) Opracowanie planu odcięcia wszystkich mediów w nagłych wypadkach
- 5) Wygrodzenie i oznaczenie miejsca robót
- 6) Zabezpieczenie ścian wykopów
- 7) Wyznaczenie strefy pracy pojazdów i maszyn
- 8) Egzekwowanie od pracowników stosowania właściwych środków ochrony indywidualnej, odzieży, kasków, masek ochronnych itp. oraz właściwych narzędzi i sprzętu
- 9) Prowadzenie robót przy dostatecznym oświetleniu miejsca pracy przez osoby posiadające aktualne zaświadczenie o przeprowadzonym z wynikiem pozytywnym badaniu lekarskim w odnośnym zakresie. Prowadzenie robót budowlanych pod nadzorem wykwalifikowanej kadry technicznej, w tym osób posiadających odpowiednie uprawnienia.
- 10) Ogrodzenie i oznaczenie terenu prowadzonych robót remontowo- budowlanych zgodnie z projektem i przepisami BHP.
- 11) Wyłączenie i odpowiednie zabezpieczenie instalacji technologicznych i energetycznych znajdujących się w strefie niebezpiecznej
- 12) Zabezpieczenie lub zamknięcie przejść i przejazdów pozostających w zasięgu prowadzonych robót, wytyczenie i oznaczenie dróg okrężnych – obejść
- 13) Wytyczenie i ogrodzenie miejsca gromadzenia odpadów

- 14) Zabezpieczenie placu budowy pod względem wymogów przeciwpożarowych i zapewnienie dostępu do podręcznych środków gaśniczych (gaśnice proszkowe, węże gaśnicze, hydranty, koce gaśnicze)

8. Dodatkowe ustalenia dotyczące bezpieczeństwa i ochrony zdrowia

W trakcie prowadzonych prac przestrzegane będą ustalenia:

- 1) Wykonawca zapewni ciągły nadzór terenu robót przed wejściem osób postronnych,
- 2) Rozprowadzenie energii elektrycznej zostanie wykonane za pomocą zabezpieczonych przewodów i przeprowadzony zostanie odbiór sieci i urządzeń elektrycznych podłączonych do tej sieci,
- 3) Wszystkie urządzenia energii elektrycznej i sprzęt pomocniczy będą codziennie sprawdzane przed przystąpieniem do robót, a szczególnie starannie po burzy, ulewie, wichurze, itp. przez kierownika budowy, względnie przez upoważnionych pracowników. Wynik przeglądu należy odnotować w dzienniku budowy i książce uwag BHP,
- 4) W czasie wyładowań atmosferycznych praca na zewnątrz zostanie przerwana,
- 5) Wykonawca zapewni niezawodną łączność pomiędzy poszczególnymi zespołami roboczymi,
- 6) Prace prowadzone będą na podstawie pisemnego polecenia pod nadzorem osoby posiadającej kwalifikacje do eksploatacji urządzeń energetycznych, a pracami kierować będzie kierownik robót posiadający uprawnienia budowlane i kwalifikacje do dozoru urządzeń energetycznych.
- 7) Teren budowy będzie wyposażony w podręczny sprzęt gaśniczy (gaśnica proszkowa 6 kg do gaszenia pożarów grupy A, B, C) i w stale dostępną dla obsługi apteczkę I-ej pomocy,
- 8) W strefie pracujące aparaty i urządzenia będą osłonięte daszkami,
- 9) Zabrania się wykonywania prac na zewnątrz podczas wyładowań atmosferycznych i przy sile wiatru przekraczającej prędkość 10m/s,
- 10) Przestrzegać postanowień zawartych w DTR-kach zainstalowanych urządzeń,
- 11) Instalacje elektryczne, wykonane dla potrzeb prowadzenia robót:
 - a) będą zabezpieczone przed możliwością uszkodzeń mechanicznych,
 - b) będą posiadać ochronę przeciwporażeniową zgodną z PN-IEC-60364-4-41, a ochronę przed prądem przetężeniowym zgodną z PN-IEC-60364-4-43.
- 12) Wszystkie stosowane w realizacji wyroby, materiały instalacyjne, sprzęt ochronny będą posiadały aktualne świadectwa dopuszczenia do stosowania, a wyroby objęte wykazem stanowiącym załącznik do Rozporządzenia Rady Ministrów z 9 listopada 1999 r. (Dz. U. Nr 5 z 2000 r., poz. 53) certyfikat na znak CE.

Prace prowadzone będą pod nadzorem **OSOBY POSIADAJĄCEJ KWALIFIKACJE DO EKSPLOATACJI URZĄDZEŃ ENERGETYCZNYCH.**

Wykonawca zobowiązuje się **BEZWZGLĘDNIE, ŚCIŚLE I NIEZWŁOCZNIE PRZESTRZEGAĆ WSZYSTKICH POLECEŃ I UWAG DOTYCZĄCYCH ORGANIZACJI I PROWADZENIA PRAC** przekazywanych mu przez Nadzorującego i Dopuszczającego, Zamawiającego wymienionych w poleceniu pisemnym na pracę

Poświadczam się zgodność niniejszej kopii z treścią materiału państwowego zasobu geodezyjnego i kartograficznego	
Organ prowadzący państwowy zasób geodezyjny i kartograficzny	Starosta Tczewski
Nazwa materiału zasobu	MAPA ZASADNICZA
Identyfikator ewidencyjny materiału zasobu	PL.P26:K.8017
Data wykonania kopii	2022-05-17
Imię, nazwisko i podpis osoby reprezentującej organ	Z. STARKOSTA Rutkowski

MAPA ZASADNICZA
SKALA 1:500

Układ odniesienia: PL-ETRF 89, układ wsp. płaskich: PL-2000 sfera 6 (18°), układ wys.: PL-EVRF 2007-NH
obr. Rakowiec 0004: dz. 249/6
Sekcje mapy: 6.207.26.15.2.2; 6.207.26.10.4.4

Województwo: pomorskie
Powiat: tczewski
Jednostka ewidencyjna: 221402_5, Gniew - G
Obręb: 0004, Rakowiec
Działka: 249/6

PLAN SYTUACYJNY

Investor: Nadleśnictwo Starogard

Lokalizacja: Leśniczówka Dębowo

Dębowo 1, 83-135 Mała Karczma

działka nr ewid. 249/6

obręb: Rakowiec 0004

gmina: Gniew

LEGENDA:

- GRANICA OPRACOWANIA
- ISTNIEJĄCE BUDYNKI
- OGRODZENIE DO ROZBIÓRKI
- OGRODZENIE SIATKOWE H=1,5 M
- OGRODZENIE PANELOWE H=1,5 M
- BRAMA PRZESUWNA L=4,0 M
- BRAMA DWUSKRZYDEŁOWA L=4,0 M
- FURTKA L=1,0 M
- ISTNIEJĄCY ZAJAZD

Krzysztof Domachowski
Inżynierskie Wspomaganie Budowlane

83-400 Kościerzyna,
ul. Żurawinowa 8
NIP: 582000027
REGON: 19008720

INWESTOR
Nadleśnictwo Starogard
ul. Gdańska 12, 83-200 Starogard Gdański

TEMAT
PROJEKT OGRODZENIA LEŚNICZÓWKI DĘBOWO

LOKALIZACJA
dz. nr: 249/6, obręb: 0004 Rakowiec, gmina: Gniew

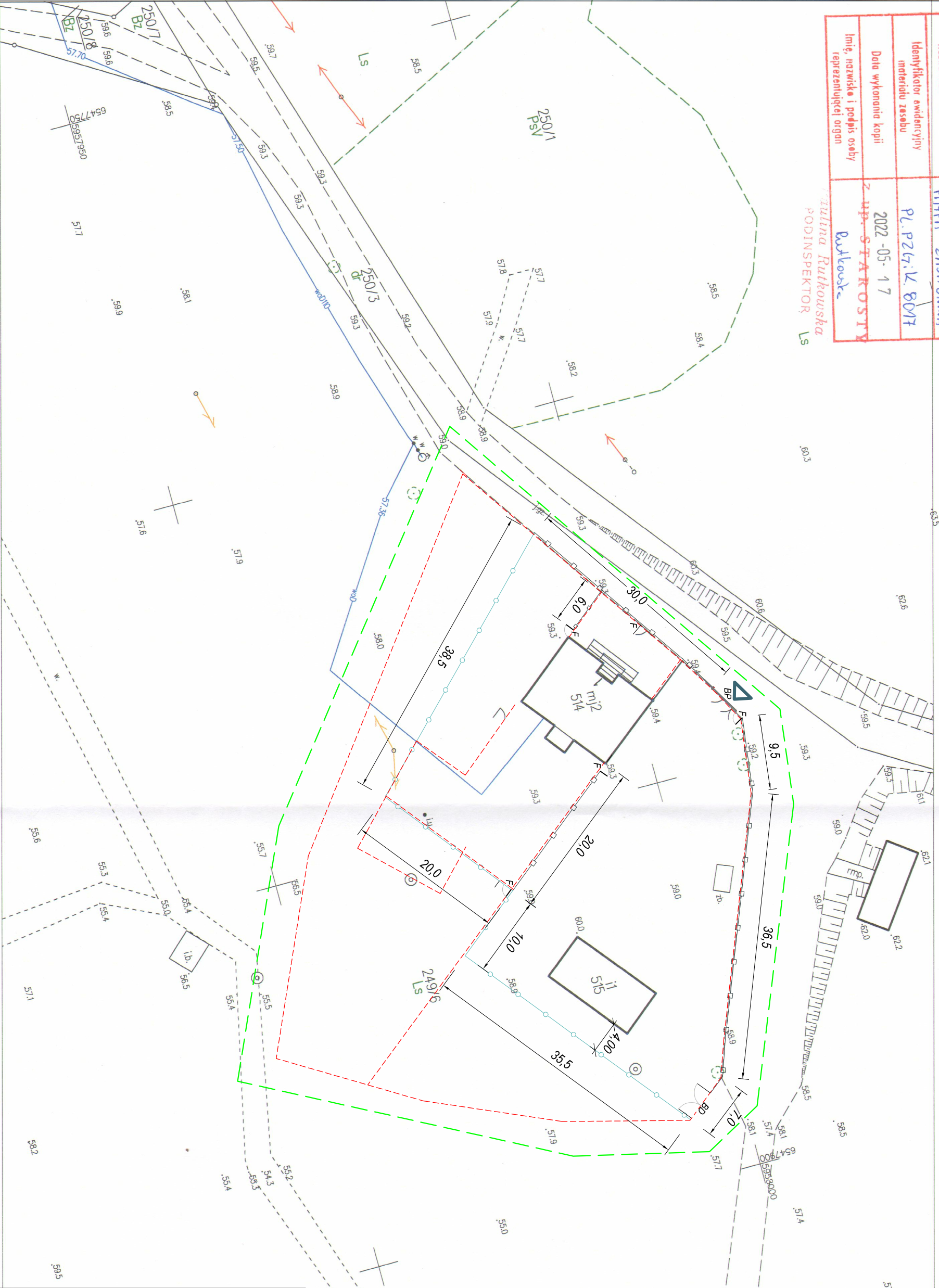
Dębowo 1, 83-135 Mała Karczma

mgr inż. Iwona Domachowska
upr. bud. 6013/Gd/94

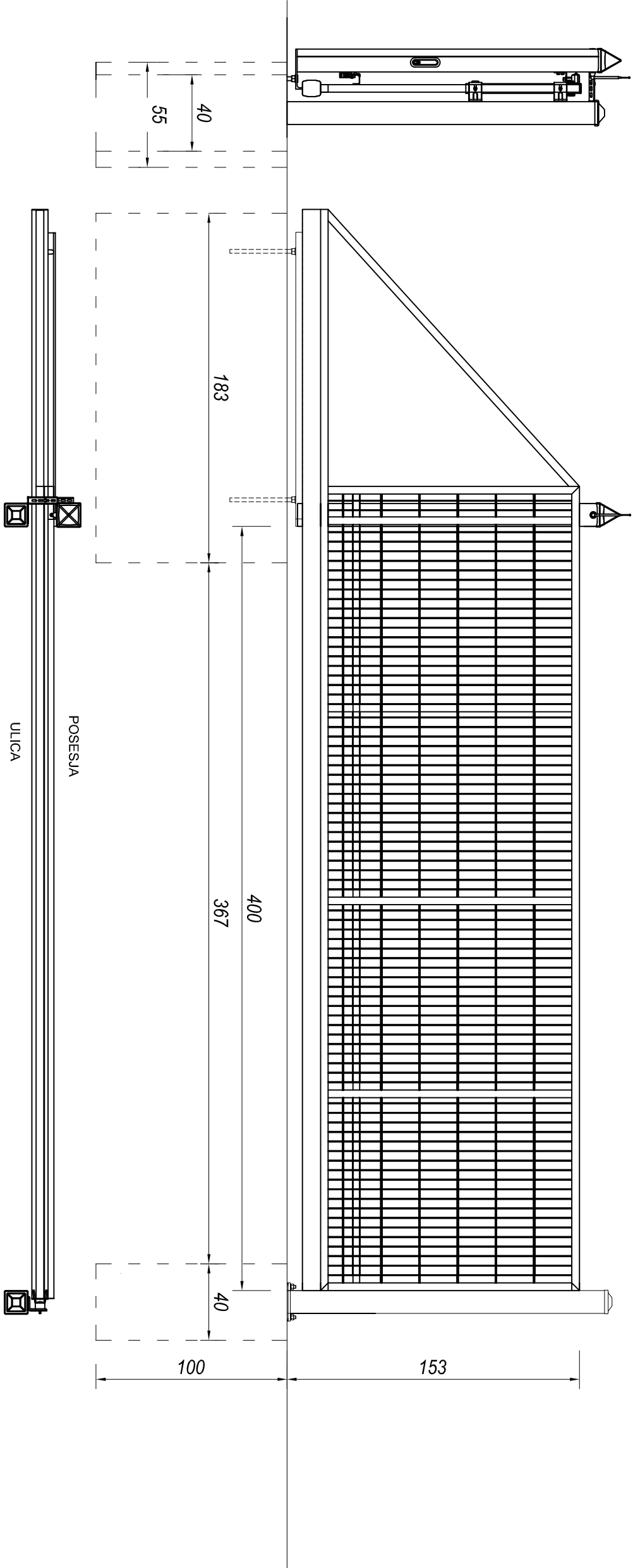
OPRACOWAŁ

PLAN SYTUACYJNY

BRANDA	FAZA	DATA	NR RYSUNKU
BUDOWLANA	PT	06-2022	01
FORMAT RYSUNKU	REWIZJA	SKALA	
A3	0	1:500	



BRAMA PRZESUWNA - z napędem

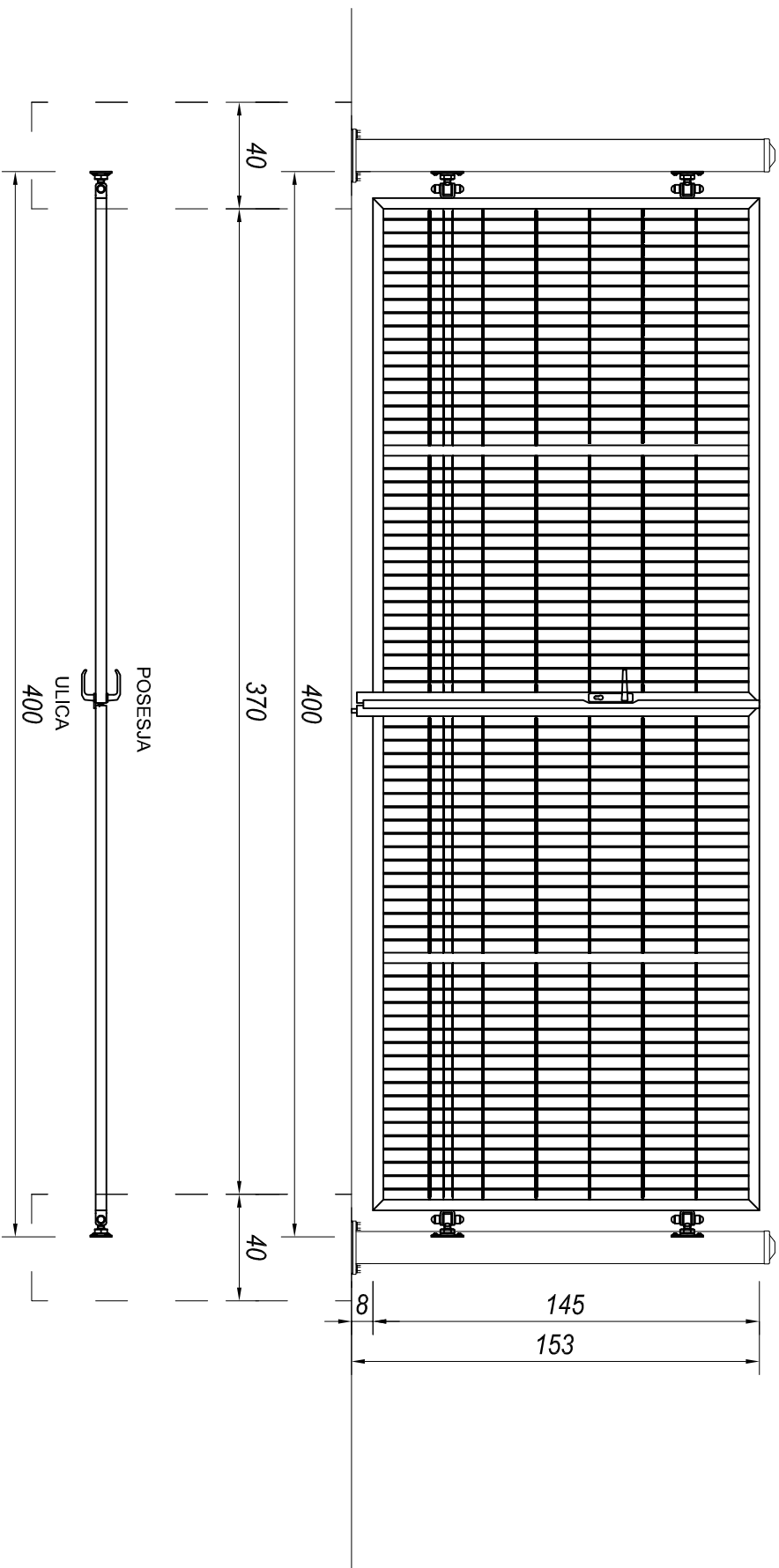


Brama przesuwna.

- Brama przesuwna z panela zgrzewanego z prętów stalowych pojedynczych (pionowych i poziomych) o średnicy Ø 5 mm.
- Brama samonośna wysięgnikowo zawieszona nad wjazdem.
- Brama składa się z szyny jezdnej, zespołu jezdnego, konstrukcji zamkniętej skrzydła bramy, ramy prowadzącej, słupa zamykającego wyposażonego w chwytak oraz podpory tylnej stabilizującej skrzydło po jej otwarciu (w zależności od szerokości bramy).
- Przekrój szyny jezdnej 95 x 85 [mm].
- Brama ocynkowana i powleczona poliestrowo,
- Skrzydło bramy w konstrukcji zamkniętej,
- Wypełnienie skrzydła : panel pionowo przegięty z przetłoczeniami,
- Wymiar oczek prostych: 50x200 mm,
- Szerokość światła bramy: 3500 mm,
- Wysokość bramy: 1500 mm,
- Słupki furtki: stalowe, ocynkowane i powleczone poliestrowo,
- Przekrój słupa 100x100 mm
- Słupki zaślepione od góry.

Krzyżozioł Domachowski		83-400 Kościerzyna, ul. Żurawinowa 8 NIP: 5920006297, REGON: 140036720	
Inżynierskie Wspomaganie Budownictwa			
INWESTOR			
Nadleśnictwo Starogard			
ul. Gdańska 12, 83-200 Starogard Gdański			
TEMAT			
PROJEKT OGRODZENIA LEŚNICZÓWKI DĘBOWO			
LOKALIZACJA			
dz. nr: 249/6, obręb: 0004 Rakowiec, gmina: Gniew			
Dębowo 1, 83-135 Mała Karczma			
PROJEKTOWAŁ			
mgr inż. Iwona Domachowska			
upr. bud. 6013/Gd/94			
OPRACOWAŁ			
--			
NAZWA RYS.			
BRAMA PRZESUWNA			
BRANŻA	FAZA	DATA	NR RYSUNKU
BUDOWLANA	PT	06-2022	02
FORMAT RYSUNKU	REWIZJA	SKALA	
A3	0	1:25	

BRAMA DWUSKRZYDŁOWA - ręczna

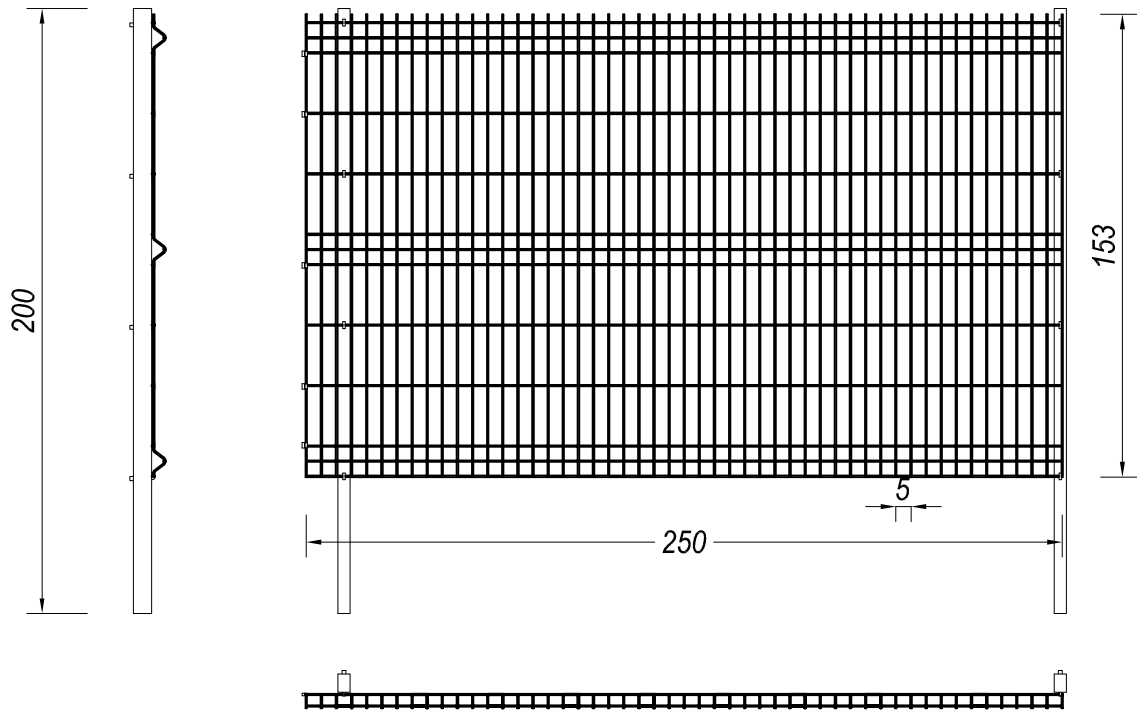


Brama ogrodzeniowa dwuskrzydłowa.

- Brama ogrodzeniowa zgrzewana z prętów stalowych pojedynczych (pionowych i poziomych) o średnicy Ø 5 mm.
- Brama ocynkowana i powleczona poliestrowo,
- Skrzydła bramy w konstrukcji zamkniętej,
- Wypełnienie skrzydła: panel pionowo przezięty z przetłoczeniami,
- Wymiar oczek prostych: 50x200 mm,
- Wymiar oczek małych 50x50 mm,
- Szerokość światła bramy: 4000 mm,
- Wysokość bramy: 1530 mm,
- Słupki bramy: stalowe, ocynkowane i powleczone poliestrowo,
- Przekrój słupa 100x100 mm
- Wysokość słupa: 2300 mm,
- Słupki zaślepione od góry.

Krzysztof Domachowski		83-400 Kościerzyna, ul. Żurawinowa 8 NIP: 5920006297, REGON: 190036720
Inżynierskie Wspomaganie Budownictwa		
INWESTOR		
Nadleśnictwo Starogard		
ul. Gdańska 12, 83-200 Starogard Gdański		
TEMAT		
PROJEKT OGRODZENIA LEŚNICZÓWKI DĘBOWO		
LOKALIZACJA		
dz. nr: 249/6, obręb: 0004 Rakowiec, gmina: Gniew		
Dębowo 1, 83-135 Mała Karczma		
PROJEKTOWAŁ		
mgr inż. Iwona Domachowska		
upr. bud. 6013/Gd/94		
OPRACOWAŁ		
--		
NAZWA RIS.		
BRAMA DWUSKRZYDŁOWA		
BRANŻA	FAZA	DATA
BUDOWLANA	PT	06-2022
NR RYSUNKU		
03		
FORMAT RYSUNKU	REWIZJA	SKALA
A3	0	1:25

PANEL OGRODZENIOWY



Panele ogrodzeniowe.

- Panel zgrzewany z prętów stalowych pojedynczych (pionowych i poziomych) o średnicy $\varnothing 5$ mm.
- Panel ocynkowany i powleczone poliestrowo,
- Panel pionowo przegięty - zachowuje zwiększoną sztywność i nie wymaga dodatkowego usztywnienia,
- Wymiar oczek prostych: 50x200 mm
- Wymiar oczek małych 50x50 mm
- Szerokość panela: 2500 mm
- Wysokość panela: 1500 mm

Słupki ogrodzeniowe.

- Słupki ogrodzeniowe stalowe, ocynkowane i powleczone poliestrowo,
- Przekrój słupa 60x40 mm
- Wysokość słupa: 2000 mm
- Słupy posiadają otwory montażowe. Montaż paneli do słupów za pomocą śrub hakowych i nakrętek zrywalnych (nakrętka zrywalna zabezpiecza przed demontażem panela przez osoby niepożądane).
- Łączenie paneli (poza słupem) odbywa się poprzez zastosowanie złączek.
- Akcesoria do montażu (ze stali nierdzewnej): śruby hakowe, nakrętki zrywalne, złączki do paneli.
- Słupki zaślepienie od góry.

Krzysztof Domachowski

83-400 Kościerzyna,
ul. Żurawinowa 8
NIP: 5920006297,
REGON: 190036720

Inżynierskie Wspomaganie Budownictwa

INWESTOR

Nadleśnictwo Starogard

ul. Gdańska 12, 83-200 Starogard Gdański

TEMAT

PROJEKT OGRODZENIA LEŚNICZÓWKI DĘBOWO

LOKALIZACJA

dz. nr: 249/6, obręb: 0004 Rakowiec, gmina: Gniew

Dębowo 1, 83-135 Mała Karczma

PROJEKTOWAŁ

mgr inż. Iwona Domachowska

upr. bud. 6013/Gd/94

OPRACOWAŁ

--

NAZWA RYS.

PANEL OGRODZENIOWY

BRANŻA
BUDOWLANA

FAZA
PT

DATA
06-2022

NR RYSUNKU

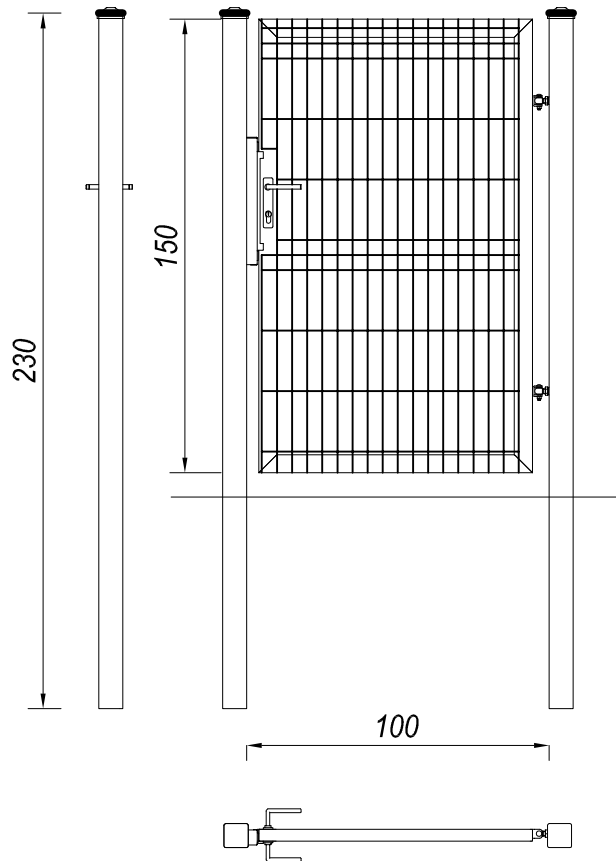
FORMAT RYSUNKU
A4

REWIZJA
0

SKALA
1:25

04

FURTKA OGRODZENIOWA



Furtka ogrodzeniowa.

- Furtka ogrodzeniowa zgrzewana z prętów stalowych pojedynczych (pionowych i poziomych) o średnicy \varnothing 5 mm.
- Furtka ocynkowana i powleczone poliestrowo,
- Skrzydło furtki w konstrukcji zamkniętej,
- Wypełnienie skrzydła: panel pionowo przegięty z przetłoczeniami,
- Wymiar oczek prostych: 50x200 mm,
- Wymiar oczek małych 50x50 mm,
- Szerokość światła furtki: 1000 mm,
- Wysokość furtki: 1500 mm,
- Słupki furtki: stalowe, ocynkowane i powleczone poliestrowo,
- Przekrój słupa 80x80 mm
- Wysokość słupa: 2300 mm,
- Słupki zaślepienie od góry.

Krzysztof Domachowski

Inżynierskie Wspomaganie Budownictwa

83-400 Kościerzyna,
ul. Żurawinowa 8
NIP: 5920006297,
REGON: 190036720

INWESTOR

Nadleśnictwo Starogard

ul. Gdańska 12, 83-200 Starogard Gdański

TEMAT

PROJEKT OGRODZENIA LEŚNICZÓWKI DĘBOWO

LOKALIZACJA

dz. nr: 249/6, obręb: 0004 Rakowiec, gmina: Gniew

Dębowo 1, 83-135 Mała Karczma

PROJEKTOWAŁ

mgr inż. Iwona Domachowska

upr. bud. 6013/Gd/94

OPRACOWAŁ

--

NAZWA RYS.

FURTKA OGRODZENIOWA

BRANŻA
BUDOWLANA

FAZA
PT

DATA
06-2022

NR RYSUNKU

FORMAT RYSUNKU
A4

REWIZJA
0

SKALA
1:25

05