

UNIWERSYTECKI DZIECIĘCY SZPITAL KLINICZNY
im. L. Zamenhofs w Białymstoku

15-274 Białystok, ul. Waszyngtona 17; tel. (85)7450595, fax (85)7450595

Białystok, 2024-03-04

*Wszyscy uczestnicy
postępowania*

PN- 4/24/27/1

Dotyczy: postępowania o udzielenie zamówienia publicznego, prowadzonego w trybie tryb podstawowy na **Wykonanie termomodernizacji z wymianą obróbek blacharskich, wykonaniem zabezpieczenia na dachu, wykonaniem obudowy kanałów wentylacyjnych , wykonaniem modernizacji instalacji odgromowej dotyczy całego budynku A (A1,AL.,AP, AL.*,AP*) Uniwersyteckiego Dziecięcego Szpitala Klinicznego im. L. Zamenhofs w Białymstoku** – znak sprawy PN-4/24/27

Zamawiający, **Uniwersytecki Dziecięcy Szpital Kliniczny im. L. Zamenhofs w Białymstoku**, działając na podstawie art. 284 ust. 6 ustawy z dnia 11 września 2019 r. Prawo zamówień publicznych (Dz.U. z 2023 poz. 1605), udostępnia poniżej treść zapytań do Specyfikacji Warunków Zamówienia (zwanej dalej "SWZ") wraz z wyjaśnieniami:

Treść pytań:

1. UPS istniejący - czy występuje konieczność dostawienia czwartego modułu baterii w niewymienianym USPsie. Proszę o wskazanie parametrów modułu.

Odpowiedź; Należy istniejący UPS firmy AG IT PROJECT Sp. z o.o. rozbudować o dodatkowy moduł mocy 15kVA/15kW do łącznej mocy 60kW

2. USP do wymiany - Czy wymieniony UPS ma być tej samej firmy czy dopasowujemy rozwiązanie do UPSa, który będzie rozbudowywany o kolejny moduł?

Odpowiedź; Wymieniane Ups-y dopasowujemy do UPS-a, który będzie rozbudowany o kolejny moduł mocy 15kVA/15kW do łącznej mocy 60kW

3. Czy przewidują Państwo konieczność zwiększenia mocy zaproponowanego (wymienianego) USP'a (dostawianie kolejnych modułów, jeśli tak to jakiej mocy)?

Odpowiedź; Zgodnie z SWZ : Wymiana UPS- ów sieci gwarantowanej medycznej UPS-a 3 fazowego o mocy 60 kVA (UPS modułowy 4x15 kVA) z opcją rozbudowy do 80kW i autonomicznej pracy bateryjnej 3 godzinnej wraz z zewnętrznym by-pasem bezprzerwowym, W ramach zadania utylizacja wymienianych ups wraz z akumulatorami .

4. Czy konieczna jest wymiana kabli zasilających?

Odpowiedź; Nie jest konieczna wymiana kabli zasilających

5. Czy zezwalacie Państwo na ewentualne mufowanie kabli zasilających?

Odpowiedź; Nie zezwalamy na mufowanie kabli zasilających

6. Czy występuje konieczność wpięcia urządzenia do BMSu oraz kontroli USP'a w systemie wizualizacji?

Odpowiedź; Tak występuje konieczność wpięcia wymienianych UPS –ów jak też UPS-a do którego będzie dostawiany moduł mocy 15 kVA do istniejącego BMS-u oraz kontroli USP'a w systemie wizualizacji, stan UPS należy zwizualizować w taki sposób aby grafika jednoznacznie określała stan UPS, należy skonfigurować alarmy oraz trendy.

7. Z jakiego systemu wizualizacji Państwo obecnie korzystają?

Odpowiedź; Siemens Desigo CC wersja V 5.1, platforma 5.0.0242.0.

8. Czy występuje konieczność wymiany stacji obsługującej wizualizację?

Odpowiedź; Występuje konieczność wymiany stacji obsługującej wizualizację Minimalne parametry stacji obsługującej wizualizację BMS:

1.Monitor 32", regulowana podstawa góra-dół, pivot, matryca IPS, rozdzielczość natywna WQHD 2560x1440.

2.Komputer, 16 GB RAM, SSD NVME 480 GB, procesor i5, Windows 11 Pro.

3.Mysz + klawiatura przewodowe..

Należy dokupić punkty danych w ilości koniecznej do zwizualizowania UPS oraz licencję na kolejne dwie stacje robocze

9. Prosimy o udostępnienie dokumentacji PW instalacji w zakresie UPS (zasilania, zapotrzebowania energetycznego, zrzuć mocy, opisu wizualizacji i BMS) oraz wytycznych dotyczących modernizacji w tym zakresie.

Odpowiedź; dokumentacja w załącznik do pisma

10.Jaka klasa instalacji odgromowej jest obecnie przyjęta na obiekcie?

Odpowiedź; Instalacja odgromowa I stopień

11.Jakie odstępy separacyjne instalacji odgromowej były przewidziane na wcześniejszym etapie wykonania instalacji odgromowej?

Odpowiedź; 0,96m

12.Czy istnieje możliwość wykorzystania obróbki atyki jako otok atykowy?

Odpowiedź; Brak możliwość wykorzystania obróbki atyki jako otok atykowy

13.Czy istnieje możliwość wykorzystania istniejących instalacji zwodów pionowych oraz uziomu otokowego? Czy mają Państwo aktualne badania instalacji odgromowej? Prosimy o przekazanie dokumentacji PW instalacji odgromowej oraz protokołu pomiarowego.

Odpowiedź; Zamawiający wymaga w oparciu o posiadaną dokumentację projektową którą udostępni – wymaga zaprojektowania i wykonania instalacji odgromowej która będzie spełniać obowiązujące przepisy. Należy bezwzględnie wymienić instalację uziomu otokowego. Dokumentacja w załączeniu

14.Czy cały wskazany zakres wykonania obróbki blacharskiej wchodzi w zakres modernizacji instalacji odgromowej?

Odpowiedź; Wykonać należy zgodnie z projektem.

15.Proszę o potwierdzenie braku konieczności wykonania pionów instalacji odgromowej oraz otoku gruntowego.

Odpowiedź; Patrz odpowiedź punkt 13, należy wymienić elementy instalacji odgromowej w tym również dotyczy wymiany otoku gruntowego.

16.Czy wszystkie elementy instalacji CCTV i niskoprądowych na elewacji są do przywrócenia?

Odpowiedź; Tak, wszystkie elementy instalacji CCTV i niskoprądowych na elewacji są do przywrócenia, należy stare kamery wymienić na nowe, wszystkie obecnie kamery są podłączone do rejestratora na portierni, stosowane kamery wewnętrzne kopułkowe Hikvision min 4 Mpx w

- Technologii, IP,
- Widoczność w nocy: 30m
- Obiektyw: 2.8mm
- Łączność: przewodowa

Wymagania dotyczące nowych kamer i podłączenia :

- Kamera IP szybkoobrotowa zewnętrzna
- Technologia: IP
- Rozdzielczość: 2688 x 1512 - 4 Mpx
- Widoczność w nocy: do 100m
- Obiektyw: Regulowany
- Łączność: Przewodowa podłączyć do najbliższego punktu dystrybucyjnego .

17.Czy wszystkie elementy instalacji oświetleniowych na elewacji są do przywrócenia?

Odpowiedź; Tak, wszystkie elementy instalacji oświetleniowych na elewacji są do przywrócenia

18. Czy wszystkie agregaty klimatyzacji na elewacji są do przywrócenia?

Odpowiedź; Nie wszystkie agregaty klimatyzacji znajdujące się na elewacji są do przywrócenia, pięć jest działających reszta do demontażu i utylizacji.

19. Prosimy o przekazanie dokumentacji instalacji oświetleniowej, CCTV, teletechnicznej i zasilania urządzeń, które są do odtworzenia.

Odpowiedź; Dokumentacja instalacji oświetleniowej w załączeniu natomiast brak jest dokumentacji CCTV, wszystkie kamery z parteru i -1 są podłączone do rejestratora na portierni, stosowane kamery wewnętrzne kopułkowe Hikvision min 4 Mpx w

•Technologii, IP,

•Widoczność w nocy: 30m

•Obiektyw: 2.8mm

•Łączność: przewodowa

20. Zwracamy się z prośbą o udostępnienie dokumentacji projektowej istniejącego budynku.

Odpowiedź; Szpital posiada szczątkową dokumentację projektową, która udostępnia w załączeniu

21. Czy Blok Dziennych Pobytów AL* oraz łącznik między nim a Blokiem Łóżkowym AL wchodzi w zakres opracowania?

Odpowiedź; Blok Dziennych Pobytów AL* oraz łącznik między nim a Blokiem Łóżkowym AL jest poza zakresem opracowania jak również niski parter budynku AL oraz budynku AP od strony południowej ściana pod tarasem zdjęcia w załączeniu





22. Czy postępowanie będzie obejmowało uzyskanie prawomocnego pozwolenia na budowę?

Odpowiedź; Tak, docieplany budynek należy do budynków wysokich, a więc wykonanie dokumentacji projektowej i uzyskanie pozwolenia na budowę jest w zakresie Wykonawcy .

23. Czy w związku z procedurą uzyskania pozwolenia na budowę Zamawiający dopuszcza wydłużenie okresu realizacji przedsięwzięcia?

Odpowiedź; Zamawiający z tego tytułu nie przewiduje wydłużenia okresu realizacji przedsięwzięcia. Jest wiele robót które nie wymagają uzyskania pozwolenia na budowę które można wykonywać w trakcie uzyskania pozwolenia budowlanego na termomodernizację. W projekcie umowy zostały podane sytuacje zmiany umowy w tym terminu.

24. Czy zakres inwestycji obejmuje oddymianie klatki schodowej w budynku A1?

Odpowiedź; Nie, zakres inwestycji nie obejmuje oddymiania klatki schodowej w budynku A1, oddymianie klatki schodowej jest w innym postępowaniu przetargowym

25. Jaka wysokość żaluzji elewacyjnych na dachu należy przyjąć do kalkulacji?

Odpowiedź; Należy przyjąć do kalkulacji 120 cm wysokość żaluzji elewacyjnych na dachu

26. Prosimy o wskazanie sposobu montażu żaluzji elewacyjnych na dachu? W trakcie wizji lokalnej stwierdzono, że montaż do ściany attykowej będzie prawdopodobnie niemożliwy. Część kanałów wentylacyjnych na dachu budynku AL usytuowanych jest przy krawędzi ściany attykowej - brak możliwości montażu do attyki i stropu.

Odpowiedź; Wykonawcę składającego ofertę w postępowaniu uważa się za profesjonalistę i fakt skutkuje tym, że posiadana przez w/w/ podmiot wiedza i doświadczenie winny skutkować możliwością przewidywania ewentualnych zagrożeń z tego tytułu i podejmowania ryzyka w zakresie opisanym w przedmiotowej treści umowy. Należy zaprojektować i wykonać odpowiednią konstrukcję uwzględniającą nasze warunki. Część kanałów wentylacyjnych na dachu budynku AL i AP usytuowanych jest przy krawędzi ściany attykowej dlatego tam nie montujemy żaluzji technicznej - fasadowej elewacyjnej tylko

wykonujemy obudowę kanałów wentylacyjnych na elewacji (w szczytach budynku) lamelami aluminiowymi (np. MORAD System Solis ML-92) na podkonstrukcji stalowej mocowanej do ściany (projekt konstrukcyjny po stronie Wykonawcy) i zabezpieczamy na dachu przerwę pomiędzy ścianą, a tą obudową przed przypadkowym wpadnięciem osób .





**Zamawiający oczekuje wykonanie obudowy tych kanałów, tak by była jedna bryła od dołu do góry ,
jednolita ściana tak jak na zdjęciu poniżej Okna w ścianach szczytowych jak też okna na styku budynku
A1 z budynkiem A1 nie mogą zostać obudowane lamelami,**



W jakiej minimalnej odległości od istniejących na dachu central wentylacyjnych będzie możliwy montaż żaluzji akustycznych?

Odpowiedź; Montaż żaluzji w osi ściany zewnętrznej (Zamawiający rezygnuje z wymogu montażu żaluzji akustycznej wymaga zastosowania żaluzji technicznej – fasadowej elewacyjnej szczegółowo opisane w pytaniu 29

27.Czy Zamawiający będzie wymagał badań poziomu hałasu (dot. żaluzji akustycznych)?

Odpowiedź; Nie, Zamawiający będzie wymagał badań poziomu hałasu

28.Czy Zamawiający oczekuje wykonania żaluzji akustycznych, w celu ujednolicenia obiektu, również na ścianach szczytowych (główne ciągi kanałów wentylacyjnych) budynków AL i AP?

Odpowiedź; Nie, Zamawiający nie oczekuje wykonania żaluzji akustycznych, w celu ujednolicenia obiektu wystarczające będą Żaluzje techniczne - Żaluzje fasadowe elewacyjne - ścian lamelowych, tym bardziej że Zamawiający nie będzie wymagał badań poziomu hałasu , poniżej przykładowe zdjęcie żaluzji technicznej -Żaluzji fasadowej elewacyjnej



Żaluzje muszą być zamontowane na wszystkich krawędziach ścian zewnętrznych na budynkach AL i AP oprócz ścian szczytowych gdyż mają na celu przede wszystkim umożliwić bezpieczne poruszanie się osób upoważnionych przy krawędzi dachu celem dokonania konserwacji, dokonania napraw zainstalowanych central dachowych , pośrednio też poprawić efekt wizualny budynku.

Okna w ścianach szczytowych jak też okna na styku budynku AL z budynkiem A1 nie mogą zostać obudowane lamelami,

29.Prosimy o określenie materiału jakim ocieplony jest w tej chwili budynek oraz określenie grubości istniejącego docieplenia.

Odpowiedź; Wełna 5-6 cm, dokumentacja w załączeniu.

30. Czy Zamawiający posiada wiedzę odnośnie współczynnika przenikania ciepła U istniejących przegród celem zoptymalizowania grubości wymaganej termoizolacji do osiągnięcia współczynnika U wymaganego przez WT ?

Odpowiedź; Nie, Zamawiający takiej wiedzy nie posiada.

31. Czy Zamawiający będzie wymagał zachowania dotychczasowego układu różnych grubości docieplenia? Czy projektowana elewacja ma uwzględnić „wyrównanie” powierzchni elewacji?

Odpowiedź; Nie, Zamawiający nie będzie wymagał zachowania dotychczasowego układu różnych grubości docieplenia, projektowana elewacja ma uwzględnić „wyrównanie” powierzchni elewacji

32. Czy Zamawiający będzie wymagał zachowania istniejącego układu obróbek blacharskich okien na ścianach (jedna ciągła obróbka w linii parapetu)? Czy dopuszczone zostaną pojedyncze parapety zewnętrzne?

Odpowiedź; Tak, dopuszczone zostaną pojedyncze parapety zewnętrzne

33. Czy w kalkulacji należy uwzględnić wymianę drabiny (przejście z dachu AL na A1)?

Odpowiedź; Tak, w kalkulacji należy uwzględnić wymianę drabiny

34. Czy w zakresie robót będzie odtworzenie nawierzchni placu zabaw?

Odpowiedź; Tak, w zakresie robót będzie odtworzenie nawierzchni placu zabaw

35. Czy zakres pokrycia tartanem placu zabaw jest objęty gwarancją firmy zewnętrznej ?

Odpowiedź; Tak, zakres pokrycia tartanem placu zabaw jest objęty gwarancją firmy zewnętrznej

36. Prosimy o informację w jaki sposób należy zamontować zadaszenie nr I (załącznik 6 do postępowania)? Czy zadaszenie nie będzie kolidowało z projektowaną obudową kanałów wentylacyjnych? Czy Zamawiający rozważa rezygnację z zadaszenia nr I?

Odpowiedź; Należy zaprojektować odpowiednią konstrukcję uwzględniającą nasze warunki (można zastosować np. kotwy do ściany zewnętrznej żelbetowej). Zamawiający nie rezygnuje z zadaszenia nr I

37. Czy Zamawiający oczekuje, w zakresie realizacji zadania, odtworzenia okładzin ceramicznych na ścianach i cokołach budynku w zakresie objętym obecnie okładzinami ceramicznymi?

Odpowiedź; Nie, zastosować żywiczny tynk mozaikowy

38. Czy zamawiający dopuszcza zmianę sposobu wykonania obróbek ściany attykowej dachu na inną niż deklarowana w opisie przedmiotu zamówienia? Na ścianie attykowej oparte są belki podkonstrukcji central wentylacyjnych, wymiana obróbek blacharskich będzie wymagać demontażu belek.

Odpowiedź; Należy wykonać obróbkę i obrobienie belek

39. Na ścianie attykowej zamontowany jest system asekuracji dachowej czy w kalkulacji należy uwzględnić demontaż i ponowny montaż?

Odpowiedź; Należy uwzględnić demontaż na dłuższej krawędzi dachu, z uwagi iż tam będą wykonane żaluzje w osi ściany zewnętrznej, które umożliwią bezpieczne poruszanie się upoważnionych osób przy krawędzi dachu,

40. Prosimy o doprecyzowanie zakresu naprawy zadaszeń (załącznik nr 7 do postępowania).

Odpowiedź; Wymiana pokrycia wraz jego uzupełnieniami, odmalowanie konstrukcji

41. Jaką formę wykończenia/docieplenia przewiduje zamawiający na ścianie szczytowej budynku AP – istniejąca obudowa z płyt warstwowych. Czy Zamawiający dopuszcza pozostawienia istniejących płyt warstwowych, czy oczekuje ich wymiany na nowe płyty warstwowe?

Odpowiedź; Zamawiający dopuszcza pozostawienia istniejących płyt warstwowych, należy odmalować w kolorach nowej elewacji



42. W opisie przedmiotu zamówienia Zamawiający wskazuje na konieczność docieplenia gładów okiennych wełną gr. 5,00 cm. Czy Zamawiający wyrazi zgodę na zmniejszenie grubości docieplenia w związku z fizycznym brakiem możliwości zastosowania powyższej grubości? W trakcie wizji lokalnej stwierdzono, że grubość ta może wchodzić w światło niektórych otworów okiennych/drzwiowych.

Odpowiedź; Należy odkuć istniejący gład i docieplić wełną 5 cm

43. Na istniejącej elewacji znajdują się kamery, lampy, jednostki wentylacyjne, prosimy o określenie ilości i typu elementów, które należy przenieść na projektowaną elewację, a które należy zdemontować.

Odpowiedź; Kamery należy przenieść 7 szt., jednostki wentylacyjne 5 szt. pozostawić gdyż są sprawne, a 6 szt. niesprawnych zdemontować i zutylizować. Zgodnie z odpowiedziami na pytania nr 16-19 (kamery należy wymienić stare na nowe, przenieść, jednostki wentylacyjne 5 szt. pozostawić gdyż są sprawne, a 6 szt. niesprawnych zdemontować i zutylizować)

44. Prosimy o podanie wymiarów okien i drzwi zewnętrznych ocieplanego budynku.

Odpowiedź; Odpowiedz: okna 171x172,



206×174



171×172



113×251



171×81

45. Czy Zamawiający dysponuje dokumentacją techniczną w zakresie rozwiązań materiałowych ścian budynków będących przedmiotem Zamówienia?

Odpowiedź; Zamawiający posiada szczątkową dokumentację archiwalną - którą udostępnia w załączeniu

46. Czy Zamawiający dysponuje dokumentacją techniczną w zakresie rozwiązań materiałowych ścian budynków będących przedmiotem Zamówienia - zakres płyt warstwowych budynku AP, podkonstrukcja, stałe elementy do mocowania itp.?

Odpowiedź; Zamawiający posiada szczątkową dokumentację archiwalną - którą udostępnia w załączeniu, Jeśli chodzi o zakres płyt warstwowych budynku AP, podkonstrukcja, stałe elementy do mocowania tego Zamawiający nie posiada.

47. Jaki sposób montażu obudowy kanałów wentylacyjnych przewiduje Zamawiający? Istniejąca obudowa kanałów wentylacyjnych miejscami ma ~ 4,00 m rozpiętości.

Odpowiedź; Wykonawcę składającego ofertę w postępowaniu uważa się za profesjonalistę i fakt skutkuje tym, że posiadana przez w/w podmiot wiedza i doświadczenie winny skutkować możliwością zamontowania obudowy kanałów zgodnie ze sztuką budowlaną

48. Czy okna w ścianach szczytowych mają zostać obudowane lamelami?

Odpowiedź; Okna w ścianach szczytowych jak też okna na styku budynku AL z budynkiem A1 nie mogą zostać obudowane lamelami.,

49. Czy Zamawiający oczekuje nawiązania kolorystyki zakresu termomodernizacji do odrestaurowanych budynków C, D, E i F? Czy autor dokumentacji ma dowolność w zakresie kolorystyki zewnętrznej ścian i elementów obróbek blacharskich?

Odpowiedź; Zamawiający oczekuje nawiązania kolorystyki zakresu termomodernizacji do odrestaurowanych budynków C, D, E i F – kolory zostaną dobrane na etapie realizacji

50. Jakiego rozwiązania zamiennego oczekuje Zamawiający w przypadku braku dostępu do ściany celem wykonania termomodernizacji w technologii lekką mokra?

Odpowiedź; Zamawiający nie przewiduje takiej sytuacji. Jeśli już coś wystąpi to będziemy wspólnie szukać najlepszego rozwiązania problemu.

51. Czy Zamawiający dopuszcza miejscowe odstępstwa w zakresie realizacji docieplenia pod kątem zmiany technologii docieplenia ściany lub demontażu i unieruchomienia instalacji wentylacji mechanicznej w zakresie kolizji z czas realizacji docieplenia?

Odpowiedź; Zamawiający dopuszcza miejscowe odstępstwa w zakresie realizacji docieplenia pod kątem zmiany technologii docieplenia ściany jednakże Zamawiający nie dopuszcza demontażu i unieruchomienia instalacji wentylacji mechanicznej w zakresie kolizji z czas realizacji docieplenia.

52. Czy zakres schodów zewnętrznych ażurowych do budynku AP jest również objęty zakresem realizacji w związku ostatnim stopniem niejednakowej wysokości?

Odpowiedź; Tak, schody należy odnowić, odmalować balustrady schodowe oraz balustrady na całym tarasie .



53. Czy w związku termomodernizacją Zamawiający w ramach realizacji zadania będzie wymagał od wykonawcy wykonania certyfikatu energetycznego budynku?

Odpowiedź; Tak, Zamawiający w ramach realizacji zadania wymaga od wykonawcy wykonania certyfikatu energetycznego budynku

54. Czy Zamawiający posiada wiedzę czy podczas realizacji wentylacji mechanicznej wykonawca zastosował dystans pomiędzy istniejącą przegrodą, a ścianą kanału z materiału termoizolacyjnego?

Odpowiedź; Zastosowano wełnę 10 cm

55. Czy Zamawiający oczekuje poza wymianą obróbek blacharskich dachowych również ich wykonania na wszystkich ogniomurach, mimo iż w obecnej chwili część ogniomurów jest wykończona materiałem bitumicznym?

Odpowiedź; Tak, Zamawiający oczekuje poza wymianą obróbek blacharskich dachowych również ich wykonania na wszystkich ogniomurach

56. Czy Zamawiający jest świadomy i dopuszcza fakt, iż zastosowanie i lokalizacja żaluzji akustycznych może mieć wpływ na prawidłową pracę systemu wentylacji mechanicznej (szczególnie instalacji nawiewnej), z uwagi na możliwość mieszania się powietrza wywiewanego z nawiewanym w przestrzeni pomiędzy centralą a żaluzjami akustycznymi?

Odpowiedź; Wykonawcę składającego ofertę w postępowaniu uważa się za profesjonalistę i fakt skutkuje tym, że posiadana przez w/w/ podmiot wiedza i doświadczenie winny skutkować możliwością zamontowania żaluzji akustycznych w taki sposób aby nie było wpływu na prawidłową pracę systemu wentylacji mechanicznej. Może będzie trzeba w szczególnych przypadkach doroobić kanały wentylacyjne części do centrali wentylacyjnej , wyprowadzić w górę lub bok aby tego problemu mieszania powietrza nie było

57. Mając na uwadze uzyskanie najlepszych efektów zamówienia zwracamy się z uprzejmą prośbą o przedłużenie terminu składania ofert na dzień 28.03.2024 r.,

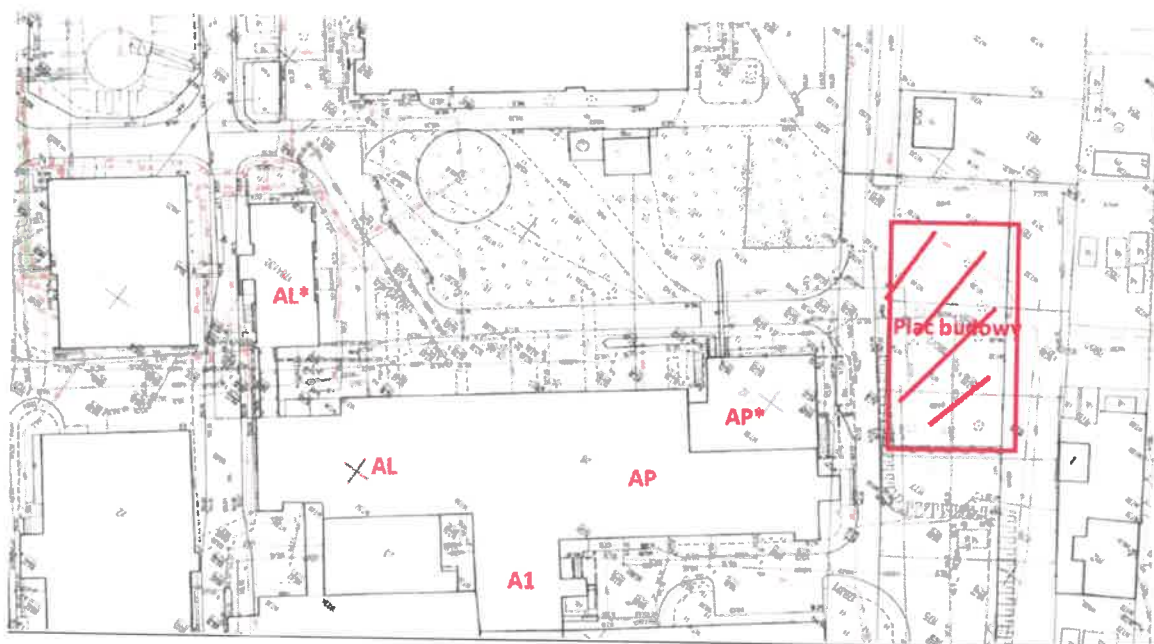
Odpowiedź; termin składania ofert został przesunięty na dzień 14.03.2024 r.,

58. Zgodnie z wymaganiami określonymi w pkt. V SWZ ust. 2 ppkt. 4.1. w zakresie warunków udziału w postępowaniu - zdolności technicznej lub zawodowej Zamawiający wymaga posiadania: „w okresie ostatnich 5 lat przed upływem terminu składania ofert, a jeżeli okres prowadzenia działalności jest krótszy – w tym okresie, należyście wykonał co najmniej 1 robotę budowlaną o podobnym zakresie na budynkach wysokich powyżej 5 kondygnacji” Wykonawca ma wątpliwości odnośnie powyższego wymagania, tj. rozumienia przez Zamawiającego wyrażenia „ o podobnym zakresie”. Prosimy o wyjaśnienie poniższej wątpliwości oraz uszczegółowienie jaką robotą budowlaną ma wykazać się Wykonawca na spełnienie ww. warunku udziału w postępowaniu.

Odpowiedź; Chodzi o to aby Wykonawca w okresie ostatnich 5 lat przed upływem terminu składania ofert, a jeżeli okres prowadzenia działalności jest krótszy – w tym okresie, wykazał iż wykonał należyście co najmniej 1 robotę budowlaną związaną z termomodernizacją – dociepleniem na budynkach wysokich powyżej 5 kondygnacji

59. Prosimy o wskazanie terenu, który Zamawiający zamierza przeznaczyć na potrzeby zaplecza budowy.

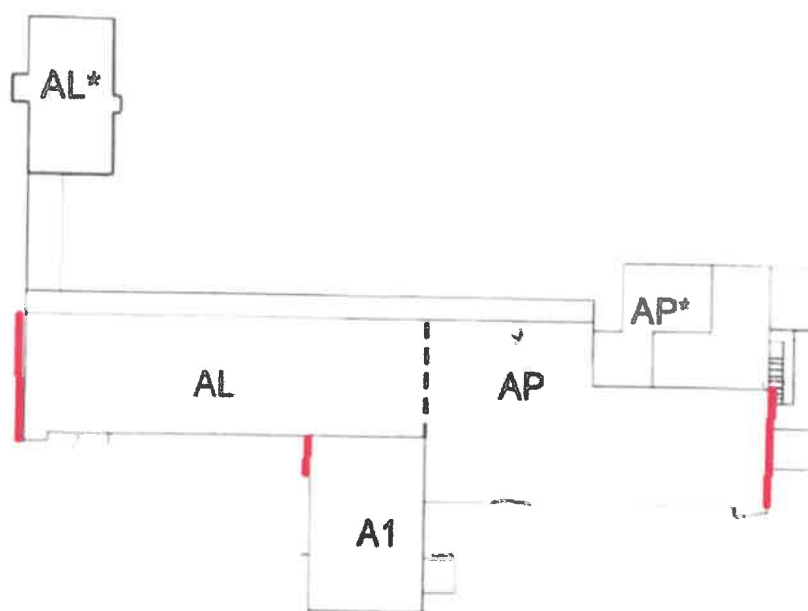
Odpowiedź; na załączonej mapie wskazany teren



60. Czy obudowa kanałów wentylacyjnych na ścianach szczytowych bud. AL, AP ma zasłaniać istniejące okna?

Odpowiedź; Nie, obudowa kanałów wentylacyjnych na ścianach szczytowych bud. AL, AP jak także obudowa kanałów wentylacyjnych bud A1 nie może zasłaniać istniejących okien,

Plan sytuacyjny infrastruktury Uniwersyteckiego Dziecięcego Szpitala Klinicznego w Białymstoku



— obudowa kanałów wentylacyjnych

61. Czy z uwagi na konieczność sporządzenia pełnej dokumentacji projektowej i uzyskanie prawomocnego pozwolenia na budowę Zamawiający zamierza zmienić wymogi dot. terminu realizacji zadania? Wskazany w SWZ termin 6 miesięcy jest nieadekwatny do zakresu objętego postępowaniem.

Odpowiedź; Zamawiający z tego tytułu nie przewiduje wydłużenia okresu realizacji przedsięwzięcia. W projekcie umowy zostały podane sytuacje zmiany umowy w tym terminu

62. Wnosimy o obniżenie przewidzianego w § 8 ust. 3 Wzoru Umowy łącznego limitu kar umownych do wysokości 10% wartości brutto umowy.

Odpowiedź; Zgodnie z zapisem w swz.

63. Czy jest wymagane pozwolenie na budowę.

Odpowiedź; Tak, docieplany budynek należy do budynków wysokich , a więc wykonanie dokumentacji projektowej i uzyskanie pozwolenia na budowę jest w zakresie Wykonawcy

64. Czy Zamawiający dopuszcza wykonanie zabudów kanałów wentylacyjnych oraz zabudów na dachu z paneli kompozytowych perforowanych w kasetach

Odpowiedź; Nie dopuszcza.

65. Prosimy o wskazanie stawek VAT, jakie należy przyjąć w formularzu ofertowym dla poszczególnych pozycji.

Odpowiedź: Wykonawca zobowiązany jest zastosować stawkę VAT zgodnie z obowiązującymi przepisami ustawy z 11 marca 2004 r. o podatku od towarów i usług.

66. Czy w związku z koniecznością wymiany obróbki blacharskiej tarasu (ściana bud. AL i AP, przy placu zabaw), w kalkulacji należy uwzględnić miejscowe odkucie posadzki, wykonanie izolacji przeciwwilgociowej i wymianę orynnowania?

Odpowiedź: Nie ma konieczności wymiany obróbki blacharskiej tarasu (ściana bud. AL i AP, przy placu zabaw), tam na niskim parterze została ścian docieplona i zamontowana w 2019 r. nowa obróbka blacharska i orynnowanie.

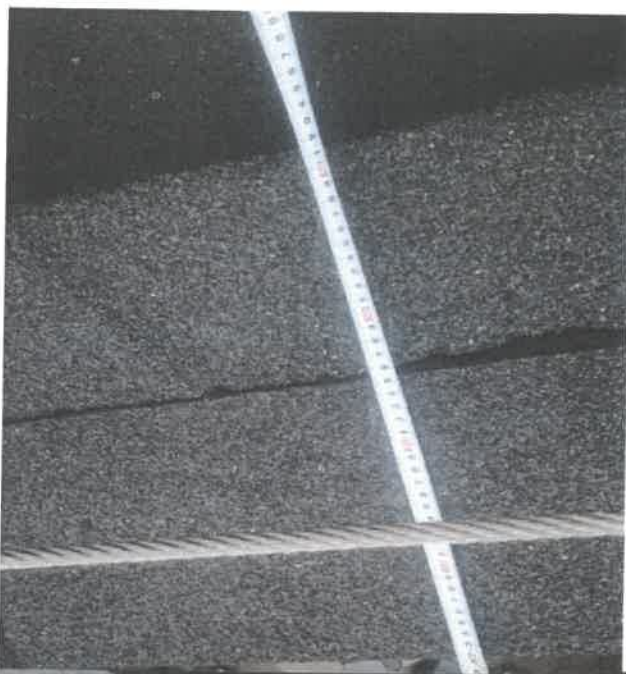


67. „Wykonanie nowych daszków nad wejściami o konstrukcji aluminiowej z wypełnieniem ze szkła bezpiecznego. – 3 szt.” – proszę o informację, czy Zamawiający dopuszcza zmianę szkła bezpiecznego na wypełnienie z poliwęglanu?

Odpowiedź: Zamawiający dopuszcza zmianę szkła bezpiecznego na wypełnienie z poliwęglanu

68. Prosimy o określenie projektowanej szerokości obróbek attykowych oraz parapetów zewnętrznych.

Odpowiedź: Istniejąca szerokość parapetów to 25-29 cm, a szerokość attyki to 41-43 cm



Przy wymianie na nowe należy uwzględnić grubość docieplenia .

69. Czy daszek nr II jest objęty zakresem zamówienia?

Odpowiedź: Daszek nr II jest objęty zakresem zamówienia, poniżej zdjęcie drzwi nad którymi oczekiwany montaż daszka.



Zamawiający, Uniwersytecki Dziecięcy Szpital Kliniczny im. L. Zamenhofa w Białymstoku, działając na podstawie art. 286 ust. 1, 3 i 5 ustawy z dnia 11 września 2019 r. Prawo zamówień publicznych (t.j. Dz. U. z 2023 r. poz. 1605), w związku z dokonaną zmianą terminu informuje, że zmianie ulegają terminy:

- składania ofert, z dnia 2024-03-07 godz. 09:00 na dzień 2024-03-14 godz. 09:00.
- otwarcia ofert, z dnia 2024-03-07 godz. 09:30 na dzień 2024-03-14 godz. 09:30.
- termin związania ofertą z dnia 05.04.2024 r., na dzień 2024-04-12
- termin ważności wadium z dnia 05.04.2024 r., na dzień 2024-04-12

KIEROWNIK
Sekcji Zamówień Publicznych
[Signature]
mgr Iwona Kisiel