

.....  
ZATWIERDZAM

## **INSTRUKCJA BEZPIECZEŃSTWA POŻAROWEGO**

### **UDSK IM. L. ZAMENHOFA BLOK „B”**

**BIAŁYSTOK, UL. JERZEGO WASZYNGTONA 17**

Białystok, wrzesień 2020

Instrukcja została opracowana we wrześniu 2020 r. przez:

AKTUALIZACJA  
INSTRUKCJI BEZPIECZEŃSTWA POŻAROWEGO

DATA	Podmiot, osoba aktualizująca	Zakres zmian	Zatwierdzono (podpis, pieczęć)

## Spis treści

<b>1. WSTĘP.....</b>	<b>4</b>
1.1. Cel instrukcji.....	4
1.2. Terminologia.....	6
1.3. Zakres stosowania instrukcji.....	8
1.4. Podstawa opracowania.....	8
<b>2. WARUNKI OCHRONY PRZECIWPOŻAROWEJ WYNIKAJĄCE Z PRZEZNACZENIA, SPOSOBU UŻYTKOWANIA I WARUNKÓW TECHNICZNYCH OBIEKTU.....</b>	<b>10</b>
2.1. Charakterystyka obiektu.....	10
2.2. Klasyfikacja pożarowa.....	12
2.3. Ocena zagrożenia wybuchem.....	12
2.4. Warunki ewakuacji.....	12
2.5. Zaopatrzenie w wodę do zewnętrznego gaszenia pożaru.....	13
2.6. Dojazd dla samochodów straży pożarnej.....	13
2.7. Urządzenia przeciwpożarowe i gaśnice.....	13
<b>3. ZASADY ZAPOBIEGANIA POWSTAWANIU POŻAROM.....</b>	<b>15</b>
3.1. Zagrożenie pożarowe.....	15
3.2. Potencjalne źródła powstania pożaru.....	16
3.3. Drogi rozprzestrzeniania się pożaru.....	16
3.4. Organizacja ochrony przeciwpożarowej w obiekcie.....	17
3.5. Zasady bezpieczeństwa pożarowego w budynku.....	18
<b>4. ZASADY PROWADZENIA PRAC NIEBEZPIECZNYCH POD WZGLĘDEM POŻAROWYM.....</b>	<b>20</b>
<b>5. URZĄDZENIA PRZECIWPOŻAROWE W OBIEKCIE, ZASADY STOSOWANIA, OBSŁUGI I KONSERWACJI.....</b>	<b>24</b>
5.1. Gaśnice.....	24
5.2. Hydranty wewnętrzne.....	26
5.3. Przeglądy techniczne i konserwacja.....	27
<b>6. POSTĘPOWANIE PRACOWNIKÓW NA WYPADEK POWSTANIA POŻARU.....</b>	<b>33</b>
6.2. Zasady alarmowania w przypadku powstania pożaru.....	33
6.3. Zasady postępowania pracowników w przypadku powstania pożaru.....	33
<b>7. EWAKUACJA LUDZI I MIENIA.....</b>	<b>35</b>
7.1. Organizacja ewakuacji.....	35
7.2. Zasady prowadzenia ewakuacji.....	37
7.3. Sposoby praktycznego sprawdzania organizacji i warunków ewakuacji ludzi.....	38
<b>8. ZADANIA I OBOWIĄZKI W ZAKRESIE OCHRONY PRZECIWPOŻAROWEJ.....</b>	<b>40</b>
8.1. Zadania i obowiązki w zakresie ochrony przeciwpożarowej Dyrektora szpitala.....	40
8.2. Pracownik prowadzący sprawy ochrony ppoż. odpowiada za:.....	40
8.3. Obowiązki wszystkich pracowników szpitala.....	41
8.4. Obowiązki ordynatorów i lekarzy dyżurnych.....	41
8.5. Obowiązki osób odpowiedzialnych za utrzymanie porządku.....	42
8.6. Obowiązki pielęgniarek i sanitariuszy.....	42
8.7. Obowiązki osób hospitalizowanych.....	42
<b>9. ORGANIZACJA I ZASADY ZAZNAJAMIANA PRACOWNIKÓW Z INSTRUKCJĄ I PRZEPISAMI PRZECIWPOŻAROWYMI.....</b>	<b>44</b>
<b>10. ZAŁĄCZNIKI.....</b>	<b>45</b>
10.1. Oświadczenie o zapoznaniu się z zasadami zapobiegania i zwalczania pożaru.....	45
10.2. Instrukcja postępowania na wypadek powstania pożaru.....	46
10.3. Wzór książki prac niebezpiecznych pożarowo.....	48
10.4. Wzór protokołu zabezpieczenia prac niebezpiecznych pożarowo.....	49
10.5. Wzór zezwolenia na przeprowadzenie prac niebezpiecznych pożarowo.....	50
10.1. Plan sytuacyjny zewnętrzny.....	51
10.2. Plan wewnętrzny – piwnica.....	52
10.3. Plan wewnętrzny – niski parter.....	53
10.4. Plan wewnętrzny – wysoki parter.....	54
10.5. Plan wewnętrzny – I piętro.....	55

# 1. WSTĘP

## 1.1. Cel instrukcji

Zapewnienie bezpieczeństwa osobom korzystającym z usług medycznych w obiektach służby zdrowia jest podstawowym wymaganiem skierowanym do właścicieli, zarządzających lub użytkowników tego typu obiektów.

Zagrożenia pożarowe, dym, gorące i trujące gazy pożarowe, a także temperatura, niosą ze sobą olbrzymie zagrożenie dla osób często ciężko chorych, niesprawnych ruchowo, przebywających w szpitalach, OIOM-ach, centrach rehabilitacyjnych itp. placówkach. Wiedza, jak unikać tych zagrożeń, jak im przeciwdziałać oraz w jaki sposób reagować w przypadku, gdy już powstaną, jest kluczowa dla zarządzających obiektami służby zdrowia, bez względu na formy własności placówek, czy ich podległość.

Ustawa o ochronie przeciwpożarowej z dn. 24 sierpnia 1991 r. (tekst jednolity Dz. U. z 2020 r. poz. 961, 1610) definiuje ochronę przeciwpożarową jako kompleks zadań mających na celu ochronę życia, zdrowia, mienia i środowiska przed pożarem, klęską żywiołową lub innym miejscowym zagrożeniem. Zgodnie z art. 4 w/w Ustawy, właściciel, zarządca lub użytkownik budynku, obiektu lub terenu zobowiązany jest w szczególności do:

- przestrzegania przeciwpożarowych wymagań techniczno-budowlanych, instalacyjnych i technologicznych
- wyposażenia budynku w sprzęt pożarniczy, ratowniczy i środki gaśnicze oraz zapewnienia konserwacji i naprawy sprzętu,
- zapewnienia osobom przebywającym w budynku bezpieczeństwa i możliwości ewakuacji,
- zaznajomienia pracowników z przepisami przeciwpożarowymi,
- przygotowania budynku do prowadzenia akcji ratowniczej oraz do ustalenia sposobu postępowania na wypadek pożaru,
- ustalenia sposobu postępowania na wypadek powstania pożaru klęski żywiołowej lub innego miejscowego zagrożenia.

Szczegółowe wymagania w tym zakresie określone zostały w Rozporządzeniu MSWiA z dnia 7 czerwca 2010 r. w sprawie ochrony przeciwpożarowej budynków, innych obiektów budowlanych i terenów (DZ. U. nr 109, poz. 719), Polskich Normach i innych przepisach szczególnych. Stosowanie tych wymagań w praktyce, w sferze organizacyjnej i w obszarze technicznych środków zabezpieczeń ppoż., realizowane jest poprzez określenie zadań poszczególnych podmiotów organizacyjnych obsługujących przedmiotowy budynek, stosownie do ich kompetencji.

Zgodnie z § 6.1 przytoczonego powyżej Rozporządzenia wymagania przeciwpożarowe dotyczące obiektów przeznaczonych do wykonywania funkcji użyteczności publicznej, o kubaturze przekraczającej 1000 m<sup>3</sup>, powinny być zawarte w Instrukcji Bezpieczeństwa Pożarowego.

Instrukcja Bezpieczeństwa Pożarowego dla bloku „B” Uniwersyteckiego Dziecięcego Szpitala Klinicznego im. I. Zamenhofs w Białymstoku, zwana dalej „instrukcją”, określa:

- 1) warunki ochrony przeciwpożarowej, wynikające z przeznaczenia, sposobu użytkowania i warunków technicznych obiektu;
- 2) wyposażenie w wymagane urządzenia przeciwpożarowe i gaśnice oraz sposoby poddawania przeglądów technicznym i czynnościom konserwacyjnym stosowanych w obiekcie urządzeń przeciwpożarowych i gaśnic;
- 3) sposoby postępowania na wypadek pożaru i innego zagrożenia;
- 4) sposoby zabezpieczenia prac niebezpiecznych pod względem pożarowym;
- 5) warunki i organizację ewakuacji ludzi oraz praktyczne sposoby ich sprawdzania;
- 6) sposoby zapoznania użytkowników obiektu, w tym zatrudnionych pracowników, z przepisami przeciwpożarowymi oraz treścią przedmiotowej instrukcji;
- 7) zadania i obowiązki w zakresie ochrony przeciwpożarowej dla osób będących ich stałymi użytkownikami;
- 8) plany obiektów obejmujące także ich usytuowanie oraz terenu przyległego, z uwzględnieniem graficznych danych, dotyczących w szczególności:
  - a) powierzchni, wysokości i liczby kondygnacji budynku,
  - b) odległości od obiektów sąsiadujących,
  - c) warunków ewakuacji ze wskazaniem kierunków i wyjść ewakuacyjnych,
  - d) miejsc usytuowania urządzeń przeciwpożarowych i gaśnic, kurków głównych instalacji gazowej,
  - e) hydrantów zewnętrznych oraz innych źródeł wody do celów przeciwpożarowych,
  - f) dróg pożarowych i innych dróg dojazdowych z zaznaczeniem wjazdów na teren ogrodzony;
- 9) wskazanie osób lub podmiotów opracowujących instrukcję.

Sposób przechowywania Instrukcji Bezpieczeństwa Pożarowego, powinien zapewnić możliwość jej natychmiastowego wykorzystania na potrzeby prowadzenia działań ratowniczych, musi się ona także znajdować w miejscach dostępnych dla ekip ratowniczych.

Instrukcja bezpieczeństwa pożarowego powinna być poddawana okresowej aktualizacji, co najmniej raz na 2 lata lub częściej, jeśli wynika to ze zmian sposobu użytkowania budynku, zmian układu zagospodarowania pomieszczeń i innych zmian wpływających na warunki ochrony przeciwpożarowej.

## 1.2. Terminologia

Ileokroć w instrukcji jest mowa o:

- ochronie przeciwpożarowej - rozumie się przez to realizację przedsięwzięć mających na celu ochronę zdrowia, życia, mienia lub środowiska przed pożarem, klęską żywiołową lub innym miejscowym zagrożeniem,
- pożarze - rozumie się przez to niekontrolowany proces spalania, zachodzący poza miejscem do tego celu przeznaczonym, przynoszący straty materialne,
- innym miejscowym zagrożeniu - rozumie się przez to inne niż pożar i klęska żywiołowa zdarzenie, wynikające z rozwoju cywilizacyjnego i naturalnych praw przyrody (katastrofy techniczne, chemiczne i ekologiczne), a stanowiące zagrożenie dla życia, zdrowia i mienia,
- zapobieganiu powstawaniu i rozprzestrzenianiu się pożaru, klęski żywiołowej lub innego miejscowego zagrożenia - rozumie się przez to zapewnienie nieruchomościom koniecznych warunków ochrony technicznej oraz tworzenie warunków organizacyjnych i formalnoprawnych zapewniających ochronę ludzi i mienia, a także minimalizujących skutki pożaru, klęski żywiołowej lub innego miejscowego zagrożenia,
- działaniach ratowniczych - rozumie się przez to każdą czynność podjętą w celu ratowania życia, zdrowia i mienia, a także likwidację źródła powstania pożaru, klęski żywiołowej lub innego miejscowego zagrożenia,
- bezpieczeństwie pożarowym - rozumie się przez to stan eliminujący zagrożenie dla życia lub zdrowia, uzyskiwany poprzez funkcjonowanie norm prawnych, technicznych systemów zabezpieczeń oraz prowadzenia działań zapobiegawczych,
- materiałach niebezpiecznych pożarowo - rozumie się przez to ciecze palne o temperaturze zapłonu poniżej 55°C, gazy palne, ciała stałe zapalające się samorzutnie w powietrzu, materiały wybuchowe i pirotechniczne, materiały wytwarzające w zetknięciu z wodą gazy palne, materiały ulegające samorzutnemu rozkładowi lub polimeryzacji oraz materiały mające skłonności do samozapalenia,
- cieczy palnej - rozumie się przez to ciecz o temperaturze zapłonu do 100°C,
- zagrożeniu wybuchem - rozumie się przez to możliwość tworzenia przez palne gazy, pary palnych cieczy, pyły lub włókna palnych ciał stałych, w różnych warunkach, mieszanin z powietrzem, które pod wpływem czynnika inicjującego zapłon wybuchają, czyli ulegają gwałtownemu spalaniu połączonemu ze wzrostem ciśnienia,
- kategorii zagrożenia ludzi – rozumie się przez to kwalifikację budynku, jego części lub pomieszczenia ze względu na funkcję:

- ZL I – budynki użyteczności publicznej lub ich części, w których mogą przebywać ludzie nie będący ich stałymi użytkownikami w grupach powyżej 50 osób, a nie przeznaczone przede wszystkim do użytku ludzi o ograniczonej zdolności poruszania się,
- ZL II – budynki lub ich części przeznaczone dla osób o ograniczonej zdolności o poruszania się,
- ZL III – budynki użyteczności publicznej nie zakwalifikowane do ZL I i ZL II, takie jak szkoły, budynki biurowe, hotele, otwarte przychodnie lekarskie, pomieszczenia usługowe itp.,
- ZL IV – budynki mieszkalne,
- ZL V – budynki zamieszkania zbiorowego niezakwalifikowane do ZL I i ZL II,
- strefie zagrożenia wybuchem - rozumie się przez to przestrzeń, w której może występować mieszanina substancji palnych z powietrzem lub innymi gazami utleniającymi, o stężeniu zawartym między dolną i górną granicą wybuchowości,
- terenie przyległym - rozumie się przez to pas terenu wokół obiektu o szerokości równej minimalnej dopuszczalnej odległości od innych obiektów ze względu na wymagania ochrony przeciwpożarowej, określonej w przepisach techniczno – budowlanych,
- technicznych środkach zabezpieczeń przeciwpożarowych - rozumie się przez to urządzenia, sprzęt, instalacje lub rozwiązania budowlane służące zapobieganiu powstawania i rozprzestrzeniania się pożarów,
- stałych urządzeniach gaśniczych - rozumie się przez to urządzenia na stałe związane z obiektem, zawierające własny zapas środka gaśniczego, wyposażone w układ przechowywania i podawania środka gaśniczego, uruchamiane automatycznie we wczesnej fazie rozwoju pożaru,
- urządzeniach do usuwania dymów lub gazów pożarowych - rozumie się przez to urządzenie montowane w górnych częściach klatek schodowych i pomieszczeń, uruchamiane w przypadku nagromadzenia się gorących gazów i dymów pożarowych w celu ich odprowadzenia drogą wentylacji naturalnej lub wymuszonej,
- sprzęcie i urządzeniach ratowniczych - rozumie się przez to przedmioty, narzędzia, maszyny i urządzenia na stałe związane z budynkiem, obiektem lub terenem, uruchamiane lub wykorzystywane do ratowania ludzi i mienia w warunkach pożaru, klęski żywiołowej lub innego miejscowego zagrożenia,
- przeciwpożarowym wyłączniku prądu - rozumie się przez to wyłącznik odcinający dopływ prądu do wszystkich obwodów z wyjątkiem obwodów zasilających instalacje i urządzenia, których funkcjonowanie jest niezbędne w czasie pożaru,

- warunkach ewakuacji - rozumie się przez to zespół przedsięwzięć oraz środków technicznoorganizacyjnych zapewniający szybkie i bezpieczne opuszczenie strefy zagrożonej lub objętej pożarem.

### **1.3. Zakres stosowania instrukcji**

Instrukcja została opracowana na podstawie Ustawy o ochronie przeciwpożarowej z dn. 24 sierpnia 1991 r. (tekst jednolity Dz. U. z 2020 r. poz. 961, 1610) oraz Rozporządzenia MSWiA z dnia 7 czerwca 2010 r. w sprawie ochrony przeciwpożarowej budynków, innych obiektów budowlanych i terenów (Dz. U. 2010, nr 109, poz. 719). Postanowienia zawarte w instrukcji nie naruszają przepisów szczególnych dotyczących ochrony ppoż. oraz innych przepisów i aktów normatywnych.

Instrukcja zawiera podstawowe wiadomości dotyczące przyczyn powstawania pożaru lub innego miejscowego zagrożenia, a także zasad zapobiegania tym zjawiskom oraz przedsięwzięć organizacyjnych i technicznych w tym zakresie.

Do zapoznania się z instrukcją i przestrzegania zawartych w niej ustaleń zobowiązani są pracownicy (w częściach dotyczących ich bezpośrednio), bez względu na stanowisko służbowe i rodzaj wykonywanej pracy, a także inne osoby czasowo przebywające na jego terenie (np. świadczące usługi). Przyjęcie do wiadomości postanowień instrukcji pracownicy potwierdzają własnoręcznym podpisem.

Postanowienia Instrukcji dotyczą w szczególności ustaleń w zakresie porządkowym, zapobiegania pożarom i zasad bezpieczeństwa pożarowego.

Za realizację zadań określonych w niniejszej instrukcji oraz za przestrzeganie podanych w niej zasad postępowania odpowiedzialni są wszyscy użytkownicy i pracownicy w zakresie zgodnym z zawartymi w instrukcji postanowieniami.

### **1.4. Podstawa opracowania**

1. Ustawa z dnia 24 sierpnia 1991 r. o ochronie przeciwpożarowej (t.j. Dz. U. z 2020 r. poz. 961, 1610).
2. Rozp. Ministra Infrastruktury z dnia 12 kwietnia 2002 r. w sprawie warunków technicznych, jakim powinny odpowiadać budynki i ich usytuowanie (t.j. Dz. U. z 2019 r. poz. 1065).
3. Rozp. MSWiA z dnia 7 czerwca 2010 r. w sprawie ochrony przeciwpożarowej budynków, innych obiektów budowlanych i terenów (Dz. U. Nr 109, poz. 719 z późn. zm.).
4. Rozp. MSWiA z dnia 24 lipca 2009 r. w sprawie przeciwpożarowego zaopatrzenia w wodę oraz dróg pożarowych. (Dz. U. Nr 124, poz. 1030).

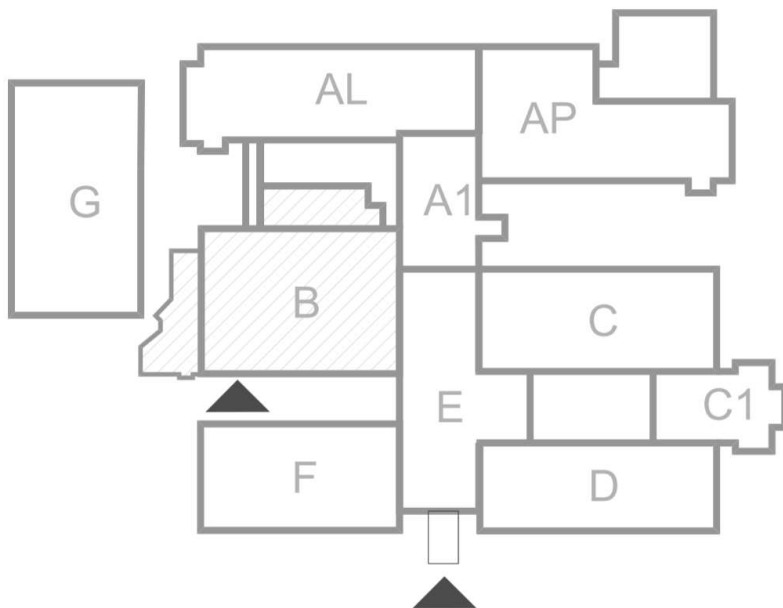
5. Rozporządzenie Ministra Spraw Wewnętrznych i Administracji z dnia 2 grudnia 2015 r. w sprawie uzgadniania projektu budowlanego pod względem ochrony przeciwpożarowej (Dz.U. 2015 poz. 2117).
6. PN-EN 3-7+A1:2008 Gaśnice przenośne. Część 7: Charakterystyki, wymagania eksploatacyjne i metody badań.
7. PN-ISO 8421-6:1997 Ochrona ppoż. Terminologia. Ewakuacja i środki ewakuacji.
8. PN-N-01256/04:1997/Az1:2003 Znaki bezpieczeństwa. Techniczne środki przeciwpożarowe
9. PN-EN ISO 7010:2012 Symbole graficzne - Barwy bezpieczeństwa i znaki bezpieczeństwa.
10. PN-IEC 60364-5-56:1999 Instalacje elektryczne w obiektach budowlanych. Dobór i montaż wyposażenia elektrycznego. Instalacje bezpieczeństwa.
11. PN-EN 1838:2005 Zastosowania oświetlenia. Oświetlenie awaryjne.
12. PN-EN 50172:2005 Systemy awaryjnego oświetlenia ewakuacyjnego.
13. PN-B-02852:2001 „Ochrona przeciwpożarowa budynków. Obliczanie gęstości obciążenia ogniowego oraz wyznaczanie względnego czasu trwania pożaru”

**2. WARUNKI OCHRONY PRZECIWPOŻAROWEJ WYNIKAJĄCE Z PRZEZNACZENIA, SPOSOBU UŻYTKOWANIA I WARUNKÓW TECHNICZNYCH OBIEKTU**

## 2.1. Charakterystyka obiektu

Blok B jest budynkiem o 3 – kondygnacjach naziemnych. Poziom niskiego parteru wypełnia Centralna Stacja Łóżek i Centralna Sterylizatornia, poziom wysokiego parteru zajmuje SOR, zaś piętro I Blok Operacyjny. Od strony wschodniej przylega do niego podjazd dla kartek. Wejście główne zlokalizowane jest na północnej elewacji.

Lokalizację budynku Bloku B względem pozostałych budynków kompleksu szpitala przedstawiono na poniższym rysunku:



Budynek B wykonano w konstrukcji szkieletowej prefabrykowanej w systemie „słup – rygiel” w układzie poprzecznym trój i wielotraktowym.

Fundamenty wykonano w postaci łąw i stóp żelbetowych.

Elementy nośne – słupy i rygle – żelbetowe prefabrykowane.

Ściany fundamentowe – żelbetowe prefabrykowane gr. 14 cm ocieplone od zewnątrz styropianem gr. 2cm i ścianką z cegły pełnej gr. 12 cm.

Ściany zewnętrzne kondygnacji technicznej – żelbetowe, prefabrykowane gr. 14cm.

Ściany zewnętrzne niskiego parteru i częściowo parteru z cegły kratówki.

Ściany zewnętrzne szczytowe – żelbetowe wylwane gr. 20cm, ocieplone od zewnątrz gazobetonem gr. 18 cm.

Ściany wewnętrzne dylatacyjne i usztywniające – żelbetowe wylwane gr. 20 cm ze styropianem gr. 2 cm.

Ściany zewnętrzne podłużne – prefabrykowane dyle gazobetonowe gr. 24 cm w partiach podokiennych ocieplone od wewnątrz płytami gazobetonowymi

Filary międzyokienne – prefabrykowane dyle gazobetonowe gr. 24 cm oraz murowane z bloczków gazobetonowych.

Ściany szybów dźwigowych - żelbetowe wylwane gr. 15 cm

Ściany wewnętrzne działowe gr. 6,5 cm z cegły dziurawki.

Stropy – wielkowymiarowe prefabrykowane płyty stropowe żelbetowe.

Stropodach pełny wentylowany – ułożone dwuspadowo płytki żelbetowe „korytkowe” na poprzecznych ściankach ażurowych gr. 12 cm z cegły dziurawki.

Klatki schodowe żelbetowe płytowe prefabrykowane.

Budynek wyposażono instalacyjnie w:

- instalacja wody zimnej, ciepłej, cyrkulacyjnej oraz hydrantowej,
- instalacja kanalizacji sanitarnej,
- instalacja kanalizacji deszczowej,
- instalacje grzewcze,
- instalacja wentylacji i klimatyzacji
- instalacja wody lodowej,
- system rurociągów medycznych,
- instalacja oświetlenia ogólnego podstawowego i rezerwowego,
- instalacja oświetlenia ewakuacyjnego i kierunkowego,
- instalację sterowania oświetleniem zewnętrznym,
- oświetlenie wejść do budynku oraz tablic informacyjnych,
- instalacja oświetlenia bezpieczeństwa,
- instalacja sygnalizacji zajętości pomieszczeń,
- instalacja gniazd wtyczkowych 230V i 400/230V oraz zestawów gniazd komputerowych,
- instalacja 230VAC zasilania w układzie sieciowym IT,
- Instalacja zasilania urządzeń wentylacyjnych i klimatyzacyjnych,
- instalacja zasilania urządzeń technologii,
- instalacja zasilania dźwigów,
- instalacja sygnalizacji stanów gazów medycznych,
- instalacje zasilania instalacji teletechnicznych,
- instalacje ochrony od porażeń,
- instalacje połączeń wyrównawczych,
- instalacja uziemień,
- instalacja uziomów medycznych,
- instalacja ochrony przeciwprzepięciowej,
- instalacja odgromowa,
- instalacja antyelektrostatyczna,

- instalacja AKPiA dla HVAC.

## 2.2. Klasyfikacja pożarowa

Wysokość budynku poniżej 12 m kwalifikuje go do budynków niskich (N).

Kondygnacje wysokiego parteru oraz I piętra klasyfikowane są do kategorii ZL II (budynki lub ich części przeznaczone dla osób o ograniczonej zdolności o poruszania się). Kondygnacja niskiego parteru klasyfikowana jako ZL III (użyteczności publicznej).

Każda z kondygnacji budynku stanowi odrębną strefę pożarową. Dopuszczalna powierzchnia strefy pożarowej 3500 m<sup>2</sup> dla strefy ZL II nie została przekroczona.

Na granicy stref pożarowych zastosowano ściany i stropy w klasie odporności ogniowej REI 120. Zamknięcie otworów drzwiami w klasie odporności ogniowej EI 60. Drzwi na granicy stref pożarowych wyposażone w samozamykacze.

Cały budynek wykonano w klasie odporności pożarowej „B”. Dla wyżej wymienionej klasy odporności pożarowej spełnione są następujące wymagania w zakresie klas odporności ogniowej:

Tabela. Odporność ogniowa elementów budynku:

Elementy budynku	Wymagana klasa odporności ogniowej
	B
główne konstrukcje nośne:	R 120
konstrukcja dachu:	R30
strop	REI 60
ściana zewnętrzna:	EI 60
ściana wewnętrzna	EI 30
przekrycie dachu	RE 30

Oznaczenia w tabeli:

R - nośność ogniowa (w minutach), określona zgodnie z Polską Normą dotyczącą zasad ustalania klas odporności ogniowej elementów budynku

E - szczelność ogniowa (w minutach), określona jw.

I - izolacyjność ogniowa (w minutach), określona jw.

Wszystkie elementy konstrukcji wykonane jako nierozprzestrzeniające ognia (NRO).

## 2.3. Ocena zagrożenia wybuchem

W budynku nie występują pomieszczenia kwalifikowane do zagrożonych wybuchem ani nie występują w nim warunki i substancje mogące tworzyć mieszaniny wybuchowe.

## 2.4. Warunki ewakuacji

Z pomieszczeń szpitala zapewniono możliwość ewakuacji w bezpieczne miejsce - na zewnątrz budynku lub do sąsiedniej strefy pożarowej, bezpośrednio albo drogami komunikacji ogólnej, zwanymi dalej „drogami ewakuacyjnymi”. Za równorzędne wyjściu do

innej strefy pożarowej, o którym mowa powyżej, uważa się także wyjście do obudowanych ścianami o odporności ogniowej REI 60 klatek schodowych. Zamykane są one drzwiami o klasie odporności ogniowej EI 30 i zabezpieczone przed zadymianiem dzięki samoczynnie sterowanej klapie dymowej.

Przebieg dróg ewakuacyjnych przedstawiono na załączonych planach graficznych.

## **2.5. Zaopatrzenie w wodę do zewnętrznego gaszenia pożaru**

Wymaganą ilość wody do celów przeciwpożarowych, służącą do zewnętrznego gaszenia pożaru określa rozporządzenie Ministra Spraw Wewnętrznych i Administracji z dnia 24 lipca 2009 roku w sprawie przeciwpożarowego zaopatrzenia w wodę oraz dróg pożarowych (Dz. U. Nr 124, poz. 1030).

Dla przedmiotowego budynku do zewnętrznego gaszenia pożaru należy zapewnić wodę w ilości 20 dm<sup>3</sup>/s, z co najmniej dwóch hydrantów. Zaopatrzenie w wodę jest realizowane dla całego kompleksu z hydrantów zewnętrznych DN 80, które usytuowane są na terenie przyległym do budynku.

Rozmieszczenie hydrantów przedstawiono na załączonym planie zewnętrznym.

## **2.6. Dojazd dla samochodów straży pożarnej**

Wymagania dotyczące dróg pożarowych umożliwiających dojazd pojazdów jednostek ochrony przeciwpożarowej do obiektu budowlanego o każdej porze roku określa rozporządzenie Ministra Spraw Wewnętrznych i Administracji z dnia 24 lipca 2009 roku w sprawie przeciwpożarowego zaopatrzenia w wodę oraz dróg pożarowych (Dz. U. Nr 124, poz. 1030).

Dla całego kompleksu budynków szpitala zapewniono drogi pożarowe umożliwiające dojazd dla jednostek ratowniczych o każdej porze roku.

## **2.7. Urządzenia przeciwpożarowe i gaśnice**

Budynek wyposażono w:

- oświetlenie ewakuacyjne,
- gaśnice przenośne,
- instalację odgromową,
- system sygnalizacji pożarowej (SSP),
- dźwiękowy system ostrzegawczy (DSO),
- przycisków sterujących przeciwpożarowym wyłącznikiem prądu zlokalizowanych przy wejściach głównych,
- hydranty wewnętrzne Ø25 z wężem półsztywnym długości 30m i hydranty Ø52 z wężem płaskoskładanym.

Dźwiękowy system ostrzegawczy oraz systemem sygnalizacji pożarowej jest wspólny dla całego kompleksu budynków szpitala.

Zasady stosowania znajdujących się w omawianym budynku gaśnic i hydrantów omówiono w rozdziale 5. Rozmieszczenie gaśnic i urządzeń przeciwpożarowych przedstawiono na załączonych planach.

### 3. ZASADY ZAPOBIEGANIA POWSTAWANIU POŻAROM

#### 3.1. Zagrożenie pożarowe

Zagrożenie pożarowe związane jest z występowaniem materiałów palnych w budynku, na poszczególnych kondygnacjach, w pomieszczeniach, z eksploatacją instalacji i urządzeń technicznych, takich jak instalacje i urządzenia oraz osprzęt elektryczny, instalacje odgromowe, wentylacyjne i klimatyzacyjne a także z okazjonalnie prowadzonymi pracami pożarowo-niebezpiecznymi.

Praktycznie w większości pomieszczeń, na każdej kondygnacji budynku znajdują się palne elementy wystroju i wyposażenia wnętrza, m.in. takie jak: meble, urządzenia, materiały biurowe, dokumentacja, wystrój wnętrz, wykładziny, itp. Stanowi to jeden z trzech podstawowych elementów decydujących o możliwości powstania pożaru.

Drugim niezbędnym elementem, którego obecność może spowodować powstanie pożaru jest bodziec energetyczny. W przypadku przedmiotowego obiektu potencjalną przyczyną powstania pożaru związaną z występowaniem bodźców energetycznych jest możliwość wystąpienia wadliwych stanów pracy instalacji elektrycznych, uszkodzenie osprzętu elektrycznego, takiego jak gniazda, wtyczki, przełączniki (wadliwe zabezpieczenia, przeciążenia, zwarcia, iskrzenie, przegrzewanie się będące wynikiem pogorszenia warunków chłodzenia urządzeń i instalacji), które w konsekwencji mogą doprowadzić do zapłonu materiałów palnych i pożaru. Inną potencjalną przyczyną powstania pożaru może być niewłaściwa organizacja, zabezpieczenie, i wykonanie prac pożarowo-niebezpiecznych, takich jak: spawanie elektryczne, gazowe, wycinanie elementów metalowych, podczas którego występuje otwarty płomień, czy też iskrzenie i tym samym istnieje możliwość zaprószenia ognia. Należy także uwzględnić możliwość wystąpienia umyślnego spowodowania pożaru.

Trzeci element trójkąta spalania to tlen. Jest oczywiste, że jego obecność i ilość w powietrzu jest wystarczająca do tego, aby w sprzyjających, najczęściej niespodziewanych przez nikogo, warunkach doszło do rozwoju pożaru.



*Warunki spalania: utleniacz, paliwo, źródło ciepła i rodniki warunkujące ciągłość spalania*

Pod pojęciem zagrożenia pożarowego i wybuchowego określa się te wszystkie czynniki, które składają się na możliwość powstania pożaru lub wybuchu, którego następstwem może być i najczęściej bywa pożar. Współczynnik zagrożenia pożarowego i wybuchowego dzieli się na dwie podstawowe grupy:

- przyczyny powstawania pożarów i wybuchów,
- przyczyny rozszerzania się pożarów i wybuchów.

### **3.2. Potencjalne źródła powstania pożaru**

Przyczynami wybuchu pożaru w budynku mogą być:

- nieostrożność, lekkomyślność i niedbalstwo ludzi, pacjentów, personelu przejawiające się w najróżnorodniejszych zaniedbaniach w ich postępowaniu (np. palenie tytoniu w miejscach niedozwolonych, używanie do ogrzewania grzejników elektrycznych bez odpowiedniego zabezpieczenia lub w pobliżu przedmiotów łatwo zapalnych itd.),
- palenie tytoniu w miejscach do tego nie przeznaczonych przez właściciela, zarządcę obiektu,
- palenie tytoniu podczas stosowania materiałów niebezpiecznych pożarowo, takich jak ciecze palne, gazy palne,
- wykonywanie prac niebezpiecznych pożarowo (cięcie, spawanie) bez odpowiedniego zabezpieczenia miejsca ich przeprowadzania,
- posługiwanie się uszkodzonymi urządzeniami technicznymi podczas wykonywania ww. prac,
- wady w instalacjach i urządzeniach elektroenergetycznych, będące zazwyczaj następstwami ich niewłaściwej eksploatacji i konserwacji (brak badania skuteczności zerowania lub uziemienia oraz oporności izolacji przewodów), niewłaściwego wykonania,
- przeciążenia instalacji elektrycznej,
- wyładowania atmosferyczne (uszkodzenia instalacji piorunochronnej, złe uziemienie, brak konserwacji instalacji odgromowej),
- pozostawienie włączonych urządzeń elektrycznych bez dozoru (np. grzałki, grzejniki),
- ustawianie lampy oświetleniowej w taki sposób, że od ciepła wydzielonego z rozgrzanej żarówki może zapalić się będący w pobliżu (stykający się) materiał palny np. firanka, zasłona, papier,
- nieostrożne obchodzenie się z ogniem otwartym (np. używanie świeczek),
- podpalenia umyślne.

### **3.3. Drogi rozprzestrzeniania się pożaru**

Drogami rozprzestrzeniania się pożarów w obiekcie są:

- układ komunikacji poziomej i pionowej,
- palne elementy wykończenia wnętrz i wyposażenia pomieszczeń,
- zgromadzone materiały palne.

Istotnym zagrożeniem dla osób przebywających w obiekcie jest toksyczne i duszące oddziaływanie dymów i gazów pożarowych powstających w wyniku spalania dużej ilości tworzyw sztucznych, z jakich wykonane są elementy wykończenia wnętrz, urządzenia biurowe etc.

Przenikaniu dymów i gazów pożarowych sprzyjają:

- otwarte ciągi komunikacyjne o konwekcyjno-grawitacyjnym ruchu powietrza np. korytarze,
- kanały wentylacyjne.

Przyczynami rozprzestrzeniania się pożarów są:

- a) niestwierdzenie (niezauważenie) pożaru w jego początkowym stadium przez pracowników szpitala,
- b) opóźnione zaalarmowanie Straży Pożarnej o powstałym pożarze,
- c) brak umiejętności u pracowników i interesantów opanowania pożaru w zarodku poprzez właściwe zastosowanie sprzętu i środków gaśniczych znajdujących się w pobliżu,
- d) brak w pobliżu miejsca powstania pożaru sprzętu gaśniczego,
- e) niekorzystne warunki budowlane, sprzyjające rozprzestrzenianiu się pożaru oraz powstaniu niebezpieczeństwa dla ludzi (np. brak wydzielenia pomiędzy klatką schodową, a poziomą drogą ewakuacyjną),
- f) nagromadzenie materiałów palnych w miejscu powstania pożaru,
- g) utrudniony dostęp do miejsca powstania pożaru (np. niepozostawienie klucza od pomieszczeń po zakończonej pracy),

### **3.4. Organizacja ochrony przeciwpożarowej w obiekcie**

Zgodnie z przepisami w celu zapewnienia bezpiecznej eksploatacji obiektu należy:

- 1) umieścić w pomieszczeniach z całodobową obsługą (np.: pomieszczenia pielęgniarek) oraz w sekretariacie w miejscu widocznym wykaz telefonów alarmowych oraz "Instrukcję postępowania na wypadek pożaru" (załącznik 10.2.),
- 2) w budynku w miejscach widocznych (na każdej kondygnacji) umieścić "Instrukcję postępowania na wypadek pożaru" (załącznik 10.2.),
- 3) oznakować zgodnie z Polskimi Normami znakami ewakuacyjnymi i bezpieczeństwa:
  - pomieszczenia, w których występuje zakaz używania ognia otwartego,
  - drogi ewakuacyjne oraz wyjścia ewakuacyjne, w sposób zapewniający dostarczenie informacji niezbędnych do ewakuacji,

- miejsca lokalizacji przeciwpożarowego wyłącznika prądu,
  - miejsca usytuowania sprzętu gaśniczego
- 4) utrzymywać drożność dróg ewakuacyjnych i pożarowych,
  - 5) wyposażać obiekt w normatywny sprzęt gaśniczy,
  - 6) terminowo wykonywać wszystkie polecenia przełożonych i organów kontrolnych w sprawach związanych z bezpieczeństwem pożarowym,
  - 7) uczestniczyć w szkoleniach z zakresu ochrony przeciwpożarowej,
  - 8) zaznajomić się ze sposobami użycia sprzętu gaśniczego,
  - 9) prace niebezpieczne pożarowo wykonywać zgodnie z zasadami określonymi w niniejszej instrukcji.

### **3.5. Zasady bezpieczeństwa pożarowego w budynku**

Aby skutecznie ograniczyć możliwości powstania pożaru należy rygorystycznie przestrzegać niżej wymienionych postanowień wynikających z rozporządzenia Ministra Spraw Wewnętrznych i Administracji z dnia 7 czerwca 2010 r. w sprawie ochrony przeciwpożarowej budynków, innych obiektów budowlanych i terenów (Dz. U. Nr 109, poz. 719 z późn. zm.) oraz instrukcji przeciwpożarowych.

W celu niedopuszczenia do powstania pożaru zabrania się:

- 1) składowania jakichkolwiek materiałów i ustawiania przedmiotów na drogach komunikacji ogólnej służących celom ewakuacji,
- 2) zamykania wyjść ewakuacyjnych w sposób uniemożliwiający ich natychmiastowe użycie lub ograniczenie dostępu do tych wyjść,
- 3) używania sprzętu i urządzeń przeciwpożarowych do celów nie związanych z ich przeznaczeniem oraz samowolnej zmiany jego lokalizacji,
- 4) ograniczania dostępu do wyłączników i tablic rozdzielczych energii elektrycznej, głównych wyłączników i zaworów instalacji wpływających na stan bezpieczeństwa pożarowego,
- 5) eksploatacji uszkodzonych instalacji i urządzeń elektrycznych, których stan techniczny może przyczynić się do powstania pożaru,
- 6) magazynowania i składowania materiałów niebezpiecznych pożarowo w miejscach do tego nie przeznaczonych,
- 7) używania na terenie całego zakładu otwartego ognia, stosowania innych czynników mogących spowodować zapalenie materiałów palnych,
- 8) palenia tytoniu, za wyjątkiem wyznaczonych miejsc,

- 9) przechowywania materiałów palnych w odległości mniejszej niż 0,5 m od:
- urządzeń i instalacji, których powierzchnie zewnętrzne mogą nagrzewać się do temperatury przekraczającej 100°C,
  - tablic rozdzielczych, linii kablowych o napięciu 1 kV i wyższym, przewodów uziemiających oraz przewodów odprowadzających instalacji odgromowych,
- 10) stosowania instalacji elektrycznej wykonanej niezgodnie z warunkami technicznymi,
- 11) zastawiania lub ograniczania dostępu do:
- sprzętu gaśniczego,
  - wyjść ewakuacyjnych,
  - wyłączników i tablic rozdzielczych prądu elektrycznego oraz głównych zaworów instalacji mających wpływ na stan bezpieczeństwa pożarowego obiektu,
  - urządzeń przeciwpożarowych,
  - źródeł wody do celów przeciwpożarowych,
- 12) pozostawiania bez nadzoru włączonych elektrycznych urządzeń grzejnych z wyjątkiem tych, których instrukcja eksploatacji zezwala na pracę bez nadzoru,
- 13) gromadzenia i przechowywania materiałów palnych między budynkiem a drogą pożarową,
- 14) korzystania z uszkodzonych urządzeń i instalacji odgromowych, wentylacyjnych, kominowych i innych,
- 15) stosowania do osłon punktów świetlnych materiałów palnych z wyjątkiem materiałów trudno zapalnych, jeżeli zostaną umieszczone w odległości co najmniej 0,5 m od żarówki,
- 16) rozgrzewania za pomocą otwartego ognia materiałów w odległości mniejszej niż 5 m od obiektu.

Aby zmniejszyć ryzyko powstania pożaru od instalacji i urządzeń technicznych należy je utrzymywać w stanie zgodnym z warunkami technicznymi i wymaganiami ustalonymi przez producenta, a w szczególności należy poddawać je okresowym przeglądom i konserwacji:

- przeprowadzić pomiary instalacji elektrycznej w zakresie odporności izolacji przewodów roboczych co najmniej raz w roku. Stwierdzone nieprawidłowości natychmiast usuwać.
- usuwać zanieczyszczenia z przewodów kominowych i wentylacyjnych.

#### **4. ZASADY PROWADZENIA PRAC NIEBEZPIECZNYCH POD WZGLĘDEM POŻAROWYM**

Największe zagrożenie pożarowe lub wybuchowe będą powodowały prace pożarowo niebezpieczne, prowadzone okresowo poza wyznaczonym na stałe do tego celu miejscem, związane z użyciem otwartego ognia, prowadzone wewnątrz obiektu, lub na przyległym do niego terenie. Ww. prace należy prowadzić w sposób uniemożliwiający powstanie pożaru lub wybuchu.

#### **UWAGA !!!**

**Wykonywanie prac niebezpiecznych pożarowo bez pisemnego zezwolenia jest  
ZABRONIONE !**

Wskazania przeciwpożarowe w zakresie przygotowania budynku, pomieszczenia do wykonywania prac pożarowo niebezpiecznych.

1. Prace niebezpieczne pożarowo, nieprzewidziane instrukcją technologiczną lub prowadzone poza wyznaczonym na stałe do tego miejscem, jak prace remontowo - budowlane związane z użyciem otwartego ognia, prowadzone wewnątrz obiektów, na przyległych do nich terenach oraz placach składowych, a także wszelkie prace remontowo - budowlane wykonywane w strefach zagrożenia wybuchem, należy prowadzić w sposób uniemożliwiający powstanie pożaru lub wybuchu.
2. Przed rozpoczęciem prac niebezpiecznych pożarowo właściciel, zarządca lub użytkownik obiektu oraz wykonawca są zobowiązani:
  - a) ocenić zagrożenie pożarowe w rejonie, w którym prace będą wykonywane
  - b) ustalić rodzaj przedsięwzięć mających na celu niedopuszczenie do powstania i rozprzestrzeniania się pożaru lub wybuchu.
  - c) wskazać osoby odpowiedzialne za zabezpieczenie miejsca pracy, za przebieg oraz zabezpieczenie miejsca po zakończeniu pracy.
3. Szczegółowe zasady zabezpieczania przeciwpożarowego prac, o których mowa w pkt.1, jak również warunki uzyskania zezwolenia na ich prowadzenie, określa w odrębnej instrukcji właściciel, zarządca lub użytkownik obiektu. Przy wykonywaniu prac należy przestrzegać następujących zasad:
  - a) wszelkie materiały palne występujące w miejscu wykonywania prac oraz w rejonach przyległych, w tym również elementy konstrukcji budynku i znajdujących się w nim instalacji technicznych, należy zabezpieczyć przed zapaleniem.
  - b) prace niebezpieczne pożarowo w pomieszczeniach (urządzeniach) zagrożonych wybuchem lub w pomieszczeniach, w których wcześniej wykonywano inne prace

związane z użyciem łatwo zapalnych cieczy lub palnych gazów w mieszaninie z powietrzem w miejscu wykonywania prac nie przekracza 10% ich dolnej granicy wybuchowości.

- c) w miejscu wykonywania prac powinien znajdować się sprzęt umożliwiający likwidację wszelkich źródeł ognia tj.
    - pojemnik metalowy wypełniony wodą na odpadki drutu spawalniczego i elektrod,
    - materiały izolacyjne i osłaniające do zabezpieczania przed rozpryskami przedmioty palne,
    - podręczny sprzęt pożarniczy,
  - d) drogi ewakuacyjne i dojścia do miejsc prowadzenia prac powinny być wolne oraz tak dobrane, aby można było szybko ewakuować ludzi z miejsca objętego pożarem,
  - e) po zakończeniu prac należy poddać kontroli miejsce, w którym prace były wykonywane.
    - czy nie pozostawiono tłących lub żarzących się cząstek w miejscu prowadzenia prac, otoczeniu lub pomieszczeniach przyległych,
    - czy nie następują oznaki tlenia się materiałów bądź inne wskazujące na możliwość powstania pożaru.
    - czy został zdemontowany sprzęt, którym wykonywano prace, wyłączony ze źródeł zasilania i dostatecznie zabezpieczony przed dostępem osób postronnych. Kontrolę tę należy powtarzać co pół godziny do ośmiu godzin po zakończeniu prac. Wyniki kontroli powinny być odnotowane na druku wg. załącznika 10.3.
  - f) prace niebezpieczne pożarowe mogą być wykonywane wyłącznie przez osoby do tego upoważnione, posiadające odpowiednie klasyfikacje.
  - g) właściciel, zarządca lub użytkownik obiektu jest obowiązany przed rozpoczęciem prac zapoznać wyznaczone osoby z zagrożeniami pożarowymi występującymi w rejonie wykonywania prac oraz z rodzajem przedsięwzięć mających na celu niedopuszczenie do powstania pożaru lub wybuchu.
  - h) sprzęt używany do wykonania prac powinien być sprawny technicznie i zabezpieczony przed możliwością wywołania pożaru.
  - i) wymagania przeciwpożarowe powinny być określone w protokole sporządzonym wg. załącznika 10.4. Rozpoczęcie prac może nastąpić tylko na podstawie zezwolenia wydanego przez dyrektora wg. załącznika 10.5.
4. Obowiązki pracowników prowadzących prace niebezpieczne pożarowo:
- a) do obowiązków pracowników nadzorujących należy:

- Posiadanie znajomości obowiązujących przepisów przeciwpożarowych oraz nadzorowanie przestrzegania ich przez podległych im pracowników.
- dopilnowanie, aby przed przystąpieniem do prac wykonane zostały wszystkie zabezpieczenia przewidziane dla danego miejsca pracy,
- sprawdzenie zabezpieczenia przeciwpożarowego miejsc wykonywania prac oraz wydanie poleceń gwarantujących natychmiastową likwidację stwierdzonych niedociągnięć,
- wstrzymanie prac z chwilą stwierdzenia sytuacji stwarzających niebezpieczeństwo powstania pożaru, do czasu usunięcia występujących nieprawidłowości, prowadzenie kontroli prac,

b) do obowiązków prowadzącego prace niebezpieczne pożarowo należy:

- posiadanie znajomości obowiązujących przepisów przeciwpożarowych, obsługi podręcznego sprzętu pożarniczego oraz zasad postępowania na wypadek powstania pożaru,
- sprawdzenie przed przystąpieniem do pracy, czy zostały wykonane wszystkie zabezpieczenia dla danego toku pracy,
- ściśle przestrzeganie wytycznych zabezpieczenia przeciwpożarowego dla prac niebezpiecznych pożarowo
- sprawdzenie przed przystąpieniem do prac, czy stanowisko zostało wyposażone w odpowiedni sprzęt pożarniczy.
- rozpoczęcie prac tylko po otrzymaniu pisemnego zezwolenia wg. załącznika 10.5.,
- poinstruowanie pomocnika (pomocników) o wymaganiach przeciwpożarowych, obowiązujących przy tych pracach,
- przerwanie pracy w przypadku stwierdzenia sytuacji lub warunków umożliwiających powstanie pożaru, powiadamianie o tym nadzorującego prace,
- powiadomienie nadzorującego prace o ich zakończeniu oraz informowanie o zaistniałych faktach zainicjowania ognia, a ugaszonego w toku wykonywania prac,
- dokładne sprawdzenie po zakończeniu pracy stanowiska i jego otoczenia w celu stwierdzenia, czy podczas prowadzenia prac nie zainicjowano pożaru,
- wykonywanie wszelkich poleceń przełożonych i organów kontrolnych w sprawach związanych z zabezpieczeniem przeciwpożarowym.

c) do obowiązków pomocnika prowadzącego prace niebezpieczne należy:

- posiadanie znajomości obowiązujących przepisów przeciwpożarowych obsługa podręcznego sprzętu gaśniczego oraz zasad postępowania na wypadek powstania pożaru,

- obserwować w czasie prac, gdzie padają rozpryski spawalnicze, likwidować zauważone źródła ognia oraz natychmiast meldować o faktach prowadzącemu prace,
- wykonywanie wszelkich poleceń prowadzącego prace, jego przełożonych i organów kontrolnych w sprawach związanych z zabezpieczeniem przeciwpożarowym,
- sprawdzić każdorazowo, czy podręczny sprzęt pożarniczy jest sprawny i gotowy do natychmiastowego użycia,
- po zakończeniu prac sprawdzić wspólnie z prowadzącym prace stanowisko pracy i jego otoczenie, czy w trakcie prac nie zainicjowano pożaru,

5. Sprzęt i środki gaśnicze przy pracach pożarowo – niebezpiecznych:

- a) Miejsce prowadzenia prac powinno być wyposażone w sprawny technicznie sprzęt pożarniczy umożliwiający likwidację wszelkich źródeł pożaru w zarodku.
- b) Jeżeli prace wykonywane są w pomieszczeniach, w których znajdują się materiały palne, miejsce prowadzenia prac powinno być wyposażone w gaśnicę proszkową GP-6 i koc gaśniczy.
- c) W pomieszczeniach posiadających palne elementy budowlane, miejsca prowadzenia prac powinno być wyposażone dodatkowo w hydronetkę wodną.

## 5. URZĄDZENIA PRZECIWPOŻAROWE W OBIEKCIE, ZASADY STOSOWANIA, OBSŁUGI I KONSERWACJI

### 5.1. Gaśnice

#### Wymagana ilość i rozmieszczenie sprzętu

Zgodnie z § 32. 1. Rozporządzenia Ministra Spraw Wewnętrznych i Administracji z dnia 7 czerwca 2010 r. w sprawie ochrony przeciwpożarowej budynków, innych obiektów budowlanych i terenów (Dz. U. Nr 109, poz. 719), obiekty muszą być wyposażone w gaśnice spełniające wymagania Polskich Norm dotyczących gaśnic.

W strefach pożarowych zaliczonych ZL II na każde 100 m<sup>2</sup> powierzchni strefy pożarowej w budynku powinna przypadać minimum jedna jednostka masy środka gaśniczego 2 kg (lub 3 dm<sup>3</sup>) zawartego w gaśnicach.

Przy rozmieszczaniu gaśnic należy przestrzegać następujących zasad. Sprzęt umieszczać:

- w miejscach łatwo dostępnych i widocznych, w szczególności:
  - przy wejściach do budynków,
  - na korytarzach,
  - przy wyjściach z pomieszczeń na zewnątrz,
- w miejscach nie narażonych na uszkodzenia mechaniczne oraz działanie źródeł ciepła (piece, grzejniki),
- w obiektach wielokondygnacyjnych – w tych samych miejscach na każdej kondygnacji, jeżeli pozwalają na to istniejące warunki,
- odległość z każdego miejsca w obiekcie, w którym może przebywać człowiek do najbliższej gaśnicy, nie powinna być większa niż 30 m,
- do gaśnic powinien być zapewniony dostęp o szerokości co najmniej 1 m,
- miejsce wyznaczone na podręczny sprzęt gaśniczy należy oznakować zgodnie z normą PN-EN ISO 7010:2012E Symbole graficzne. Barwy bezpieczeństwa i znaki bezpieczeństwa. Zarejestrowane znaki bezpieczeństwa.



Znak „gaśnica”

## Rodzaje gaśnic stosowanych w obiekcie

Rodzaj gaśnic użytych w budynku dostosowany jest do gaszenia tych grup pożarów, które mogą wystąpić w omawianym obiekcie, a więc głównie:

- **A**, tj. pożary ciał stałych pochodzenia organicznego, przy spalaniu, których obok innych zjawisk powstaje zjawisko żarzenia np. drewno, węgiel, tworzywa sztuczne, tkaniny, słoma itp.,
- **B**, tj. cieczy i materiałów stałych topiących się np. benzyny, alkohole, aceton, eter lakiery, olej opałowy itp.,
- **C**, tj. pożary gazów, np. gazu propan-butan.





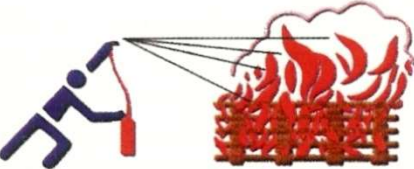
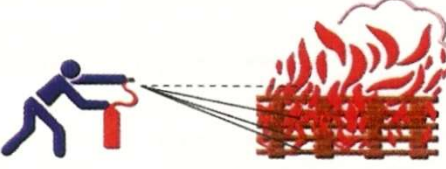

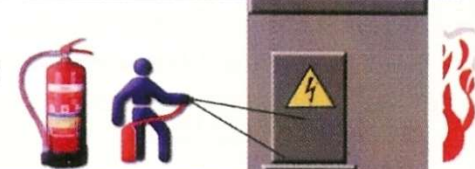
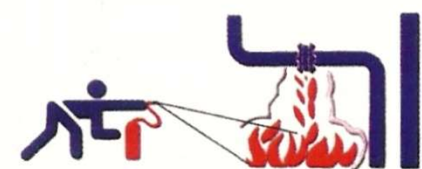
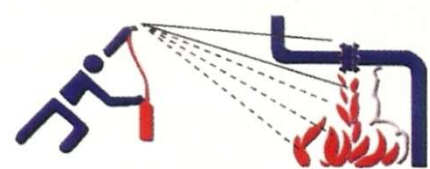

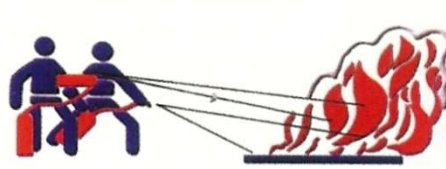




### Gaśnice proszkowe

Proszek gaśniczy jest najczęściej stosowanym i najbardziej skutecznym środkiem gaśniczym w gaśnicach i agregatach. W budynku zastosowano gaśnice pod stałym ciśnieniem oznaczone literą „X”. Czynnikiem wyrzutowym jest w nich gaz (najczęściej azot, lub powietrze) utrzymywany pod stałym ciśnieniem. O sprawności gaśnicy informuje zamontowany do zaworu manometr.

W gaśnicach zastosowanych w omawianym obiekcie są proszki gaśnicze do grup pożarów ABC, w których wykorzystuje się nowoczesne środki fosforanowe (w praktyce są one mieszaninami fosforanów i siarczanów amonowych oraz dodatków uszlachetniających, zwiększających odporność na wchłanianie wilgoci, a także poprawiające sypkość) odznaczają się:

- wysoką skutecznością gaśniczą
- szerokim zakresem temperatur stosowania
- małą wrażliwością na wstrząsy
- długim okresem przechowywania.

## Zasady posługiwania się gaśnicami

<b>Źle</b>		<b>Dobrze</b>
	Ogień zaatakować zgodnie z kierunkiem wiatru.	
	Pożar palącej powierzchni gasić od skrajnej jego części.	
	Ciała stałe gasić kierując strumień środka gaśniczego na płomień z dołu, a nie z góry.	
	Gaśnicami wodnymi nie gasić urządzeń będącymi pod napięciem ! Używać gaśnic do tego przeznaczonych.	
	Ciała ciekłe i gazy gasić z góry w dół.	
	Mając do dyspozycji większą ilość gaśnic uruchomić wszystkie jednocześnie, a nie każdą oddzielnie po jej użyciu.	
	Po ugaszeniu pożaru uważać na ponowne zapalenie. ( nawrót ognia )	
	Po użyciu gaśnicy nie zawieszać, tylko ponownie napełnić lub wymienić na nową.	

### 5.2. Hydranty wewnętrzne

Zgodnie z § 19. 1. Rozporządzenia Ministra Spraw Wewnętrznych i Administracji z dnia 7 czerwca 2010 r. w sprawie ochrony przeciwpożarowej budynków, innych obiektów

budowlanych i terenów (Dz. U. Nr 109, poz. 719) hydranty 25 muszą być stosowane w strefie pożarowej zakwalifikowanej do kategorii zagrożenia ludzi ZL II o powierzchni przekraczającej 200 m<sup>2</sup> w budynku niskim.

W budynkach rozmieszczono hydranty Ø25 oraz hydranty Ø52. Zasięg hydrantów wewnętrznych obejmuje całą powierzchnię strefy pożarowej.

W celu uruchomienia hydrantu wewnętrznego należy:

- otworzyć szafkę,
- rozwinąć wąż tłoczny zakończony prądownicą,
- otworzyć (odkręcić) zawór hydrantowy,
- skierować strumień wody na źródło ognia.



Niewskazane jest używanie hydrantów wewnętrznych (wody) do gaszenia pożarów w obrębie elektroniki użytkowej oraz instalacji i urządzeń elektrycznych pod napięciem (niszczące działanie wody oraz możliwość porażenia prądem). W związku z powyższym pełne wykorzystanie hydrantu wewnętrznego do gaszenia ewentualnego pożaru może nastąpić tylko w ostateczności (np. po wykorzystaniu najbliższych gaśnic).



Znak „hydrant wewnętrzny”

### 5.3. Przeglądy techniczne i konserwacja

Zgodnie z § 3 pkt 2 i 3 Rozporządzenia Ministra Spraw Wewnętrznych i Administracji z dnia 7 czerwca 2010 r. w sprawie ochrony przeciwpożarowej budynków, innych obiektów budowlanych i terenów (Dz. U. Nr 109, poz. 719) urządzenia przeciwpożarowe i gaśnice powinny być poddawane przeglądom technicznym i czynnościami konserwacyjnym zgodnie z zasadami określonymi w Polskich Normach dotyczących urządzeń przeciwpożarowych i gaśnic, w odnośnej dokumentacji techniczno-ruchowej oraz instrukcjach obsługi. Przeglądy techniczne i czynności konserwacyjne, o których mowa powyżej, powinny być przeprowadzane w okresach i w sposób zgodny z instrukcją ustaloną przez producenta, nie rzadziej jednak niż jeden raz w roku.

#### Okresowe przeglądy gaśnic

Gaśnice powinny być poddawane przeglądom technicznym i czynnościom konserwacyjnym zgodnie z zasadami określonymi w instrukcjach obsługi, lecz nie rzadziej niż raz na rok.

Przeglądy konserwacyjne gaśnic prowadzą uprawnieni konserwatorzy. Ich zadaniem jest przeprowadzenie oględzin oraz sprawdzenie prawidłowości działania elementów składowych gaśnicy lub agregatu, skontrolowanie ładunku środka gaśniczego oraz ładunku z gazem wyrzutnikiem lub innego elementu napędowego, Konserwator podręcznego sprzętu gaśniczego określa, czy gaśnica spełnia wszystkie wymagania, czyli jest w pełni sprawna i może nadal znajdować się w miejscu "czuwania", lub czy nadaje się do tzw. naprawy warsztatowej, czyli do remontu. Konserwator może także stwierdzić, że uszkodzenia gaśnicy są tak duże, że gaśnica nie nadaje się do naprawy – kieruje ją wtedy do złomowania. Na sprawną gaśnicę konserwator powinien nakleić kontrolkę.

Wszystkie gaśnice powinny posiadać plombę oraz kontrolkę z uwidocznioną datą ostatniego i terminem następnego przeglądu. Pracownik serwisu po wykonaniu przeglądu powinien sporządzić protokół.

Gaśnice uznane za niezdolne do dalszego użytku należy bezzwłocznie zastąpić sprawnym. W przypadku użycia gaśnic, lub zauważenia ich uszkodzeń należy niezwłocznie powiadomić serwis naprawczy. Naprawy i remonty gaśnic mogą wykonywać jedynie wyspecjalizowane serwisy naprawcze.

### **Przeglądy oświetlenia ewakuacyjnego**

Zasady konserwacji instalacji oświetlenia ewakuacyjnego określone zostały w:

- PN-EN 1838(U):2002 Oświetlenie awaryjne,
- PN-84/E-02033 Oświetlenie wnętrz światłem elektrycznym.

W celu uniknięcia awarii oświetlenia ewakuacyjnego zaleca się przeprowadzenie przeglądów 2 razy w roku i odnotowanie ich wyników w książkach przeglądów i konserwacji. Sprawdzeniu podlega:

- Stan oznakowania ewakuacyjnego i oświetlenia ewakuacyjnego,
- Widoczność oznakowania i oświetlenia,
- Sprawdzenie natężenia oświetlenia,
- Sprawdzenia czasu świecenia,
- Sprawdzenia stanu przeszkolenia obsługi.

Sprawdzanie oświetlenia ewakuacyjnego i kierunkowego powinno odbywać się przy włączonym i wyłączonym oświetleniu ogólnym.

Baterie należy wymieniać, jeśli czas pracy w trybie bateryjnym obniży się do 2/3 czasu pracy znamionowej.

### **System sygnalizacji pożaru.**

Dokumentacja

Książka eksploatacji powinna być przechowywana w miejscu dostępnym dla osób upoważnionych (najlepiej w pobliżu centrali CSP). W książce należy odnotowywać wszystkie zdarzenia związane z instalacją.

#### Konserwacja

W celu zapewnienia ciągłego prawidłowego funkcjonowania, instalacja powinna być regularnie kontrolowana (przeglądana) i poddawana obsłudze technicznej. Nazwa firmy i numer telefonu konserwatora powinny być wyraźnie uwidocznione przy CSP.

#### Przeglądy i obsługa techniczna

Należy opracować instrukcję kontroli (przeglądów) i obsługi technicznej. Celem tej instrukcji powinno być zapewnienie zgodnego z przeznaczeniem funkcjonowania instalacji w normalnych warunkach eksploatacji.

Baterie akumulatorów powinny być wymieniane w odstępach czasu nieprzekraczających zaleceń producenta baterii.

Należy dopilnować, aby po kontroli wszystkie urządzenia zostały przywrócone do stanu dozorowania.

#### Obsługa codzienna

Każdego dnia należy sprawdzić:

- a) czy CSP wskazuje stan dozorowania lub czy każde odchylenie od stanu dozorowania jest odnotowane w książce eksploatacji i czy został zawiadomiony konserwator;
- b) czy po każdym alarmie zarejestrowanym poprzedniego dnia podjęto odpowiednie działania;
- c) czy, jeżeli instalacja była wyłączana, przeglądana lub miała wykasowaną sygnalizację, to została przywrócona do stanu dozorowania.

Każda nieprawidłowość powinna być odnotowana w książce eksploatacji i możliwie szybko usunięta.

#### Obsługa miesięczna

Zarządca budynku (poprzez osobę kompetentną) powinien zapewnić, aby co najmniej raz w miesiącu:

- a) przeprowadzić próbny rozruch każdego awaryjnego zespołu prądotwórczego oraz sprawdzono zapas paliwa i - w razie potrzeby - uzupełniono go;
- b) zagwarantować wystarczający zapas papieru, tuszu lub taśmy dla drukarki;
- c) przeprowadzić test wskaźników optycznych w centrali, a każdy fakt niesprawności jakiegoś wskaźnika odnotować w książce eksploatacji.

Każda nieprawidłowość powinna być odnotowana w książce eksploatacji i możliwie szybko usunięta.

#### Obsługa kwartalna

Serwisant systemu, raz na trzy miesiące, powinien:

- a) sprawdzić wszystkie zapisy w książce eksploatacji i podjąć niezbędne działania, aby doprowadzić do prawidłowej pracy instalacji;
- b) spowodować zadziałanie, co najmniej jednej czujki lub ręcznego ostrzegacza pożarowego w każdej strefie, w celu sprawdzenia czy CSP prawidłowo odbiera i wyświetla określone sygnały, emituje alarm akustyczny oraz uruchamia wszystkie inne urządzenia alarmowe i pomocnicze;
- c) sprawdzić, czy nadzorowanie uszkodzeń CSP funkcjonuje prawidłowo;
- d) sprawdziła zdolność CSP do uaktywnienia wszystkich urządzeń zewnętrznych;
- e) tam, gdzie jest to możliwe, spowodować zadziałanie każdego łącza do straży pożarnej lub do zdalnego centrum alarmowego;
- f) przeprowadzić wszystkie inne próby, określone przez instalatora, dostawcę lub producenta;
- g) dokonać rozpoznania, czy nastąpiły jakieś zmiany budowlane w budynku lub jego przeznaczeniu, które mogły mieć wpływ na poprawność rozmieszczenia czujek i ręcznych ostrzegaczy pożarowych oraz urządzeń alarmowych

Każda nieprawidłowość powinna być odnotowana w książce eksploatacji i możliwie szybko usunięta.

#### Obsługa roczna

Serwisant systemu, co najmniej raz w roku, powinien:

- a) przeprowadzić próby zalecane dla obsługi codziennej, miesięcznej i kwartalnej;
- b) sprawdzić każdą czujkę na poprawność działania zgodnie z zaleceniami producenta; Każda czujka powinna być sprawdzona raz w roku, dopuszcza się sprawdzanie kolejnych 25 % czujek przy kolejnej kontroli kwartalnej.
- c) sprawdzić zdolność CSP do uaktywniania wszystkich wyjść funkcji pomocniczych;
- d) sprawdzić wzrokowo, czy wszystkie połączenia kablowe i aparatura są sprawne, nieuszkodzone i odpowiednio zabezpieczone;

- e) dokonać oględzin, w celu ustalenia, czy nastąpiły jakieś zmiany budowlane w budynku lub jego przeznaczeniu, które mogły wpłynąć na poprawność rozmieszczenia czujek i ręcznych ostrzegaczy pożarowych oraz urządzeń alarmowych; sprawdzić także, czy pod każdą czujką jest utrzymana wolna przestrzeń co najmniej 0,5 m we wszystkich kierunkach i czy wszystkie ręczne ostrzegacze pożarowe są dostępne i widoczne;
- f) sprawdzić stan wszystkich baterii akumulatorów rezerwowych.

Każda nieprawidłowość powinna być odnotowana w książce eksploatacji i możliwie szybko usunięta.

### **Doroczne przeglądy i konserwacje hydrantów wewnętrznych**

Przeglądy i konserwacja powinny być przeprowadzone przez osobę kompetentną. Wąż hydrantu powinien być całkowicie rozwinięty i poddany ciśnieniu.

Należy sprawdzić czy:

- Urządzenie nie jest zastawione, nieuszkodzone i elementy nie są skorodowane lub przeciekające;
- Instrukcje obsługi są czyste i czytelne;
- Miejsce umieszczenia jest wyraźnie oznakowane;
- Mocowania do ściany są odpowiednie do ich przeznaczenia i pewnie zamontowane;
- Wypływ wody jest równomierny i dostateczny (wskazane jest użycie miernika przepływu oraz miernika ciśnienia);
- Miernik ciśnienia (jeżeli jest zastosowany) pracuje prawidłowo i w swoim zakresie pomiarowym;
- Wąż na całej długości nie wykazuje oznak uszkodzeń, zniekształceń, zużycia czy pęknięć. Jeżeli wąż wykazuje jakieś uszkodzenia powinien być wymieniony na nowy lub poddany próbie ciśnieniowej na maksymalne ciśnienie robocze;
- Zaciski lub taśmowanie węża jest prawidłowego typu i właściwie zaciśnięte;
- Zwijadło wężowe obraca się lekko w obu kierunkach;
- Dla wychylonego zwijadła wężowego, zwijadło wężowe obraca się łatwo i czy wychyliła się o 180°;
- Dla ręcznych zwijadeł, zawór odcinający jest właściwego typu i czy działa łatwo i prawidłowo;
- Stan przewodów rurowych zasilających w wodę jest właściwy (szczególną uwagę zwrócić na odcinki elastyczne czy nie wykazują oznak zużycia lub zniszczenia);
- Czy nie nosi ona oznak uszkodzenia i czy drzwiczki szafki łatwo się otwierają;
- Prądownica jest właściwego typu i czy łatwo się nią posługiwać;

- Praca prowadnic węża jest prawidłowa, czy są one właściwe i pewnie zamocowane;
- Pozostawić hydrant wewnętrzny w stanie gotowym do natychmiastowego użycia.

Jeżeli konieczne są naprawy, hydrant powinien być oznakowany „USZKODZONY” i kompetentna osoba powinna powiadomić o tym zarządcę obiektu.

### **Okresowe przeglądy i konserwacje wszystkich węży**

Co 5 lat wszystkie węże powinny być poddane próbie ciśnieniowej na maksymalne ciśnienie robocze instalacji zgodnie z EN 671-1.

### **Okresowe sprawdzenie przeciwpożarowego wyłącznika prądu**

W świetle zapisów § 2 ust. 1 pkt. 9 Rozporządzenia Ministra Spraw Wewnętrznych i Administracji z dnia 7 czerwca 2010 r. w sprawie ochrony przeciwpożarowej budynków, innych obiektów budowlanych i terenów /Dz. U. z 2010 r. Nr 109 poz. 719/ przeciwpożarowy wyłącznik prądu jest urządzeniem przeciwpożarowym, a jego przegląd techniczny powinien polegać na sprawdzeniu skuteczności zadziałania. Sprawdzenie skuteczności zadziałania powinno zostać przeprowadzone przez osobę z uprawnieniami elektrycznymi, nie rzadziej niż raz w roku.

## 6. POSTĘPOWANIE PRACOWNIKÓW NA WYPADEK POWSTANIA POŻARU.

### 6.2. Zasady alarmowania w przypadku powstania pożaru

W przypadku stwierdzenia pożaru lub innego niebezpieczeństwa stwarzającego zagrożenie dla życia lub zdrowia ludzi należy natychmiast powiadomić osoby bezpośrednio zagrożone oraz:

- uruchomić przycisk Ręcznego Ostrzegacza Pożaru (ROP).
- telefonicznie zaalarmować:

**Państwową Straż Pożarną**



**tel. 998 lub 112,**

podając następujące informacje:

- 1) Adres i nazwę obiektu.
- 2) Określić, co się pali (przeznaczenie pomieszczeń, rodzaj materiałów).
- 3) Czy w strefie zagrożonej pożarem znajdują się ludzie.
- 4) Numer telefonu, z którego się mówi i swoje nazwisko.

Alarmując telefonicznie Państwową Straż Pożarną należy mówić spokojnie i wyraźnie oraz odpowiadać na pytania zadawane przez osobę przyjmującą zgłoszenie.

#### **Uwaga!**

Po potwierdzeniu przyjęcia meldunku przez dyspozytora straży należy się rozłączyć i odczekać na ewentualne oddzwonienie w celu sprawdzenia czy meldunek o pożarze nie jest fałszywy.

- zaalarmować dyrekcję szpitala                      tel. ....
- w razie potrzeby (wypadek lub awaria) zaalarmować:



<b>Pogotowie Ratunkowe</b>	<b>tel. 999,</b>
<b>Policję</b>	<b>tel. 997,</b>
<b>Pogotowie Gazowe</b>	<b>tel. 992,</b>
<b>Pogotowie Energetyczne</b>	<b>tel. 991.</b>
<b>Pogotowie wod-kan.</b>	<b>tel. 994</b>

### 6.3. Zasady postępowania pracowników w przypadku powstania pożaru

Pracownicy zobowiązani są do podporządkowania się osobom kierującym akcją ratowniczą. Podczas wykonywania powierzonych im obowiązków powinni przestrzegać następujących zasad:

- w pierwszej kolejności prowadzić ratowanie zagrożonego życia ludzi;
- przystąpić do gaszenia pożaru przy użyciu dostępnego sprzętu gaśniczego;

### **Uwaga!**

W sytuacji, gdy pożar jest rozwinięty, np. objął całe pomieszczenie, nie należy podejmować akcji gaśniczej ograniczając się jedynie do alarmowania i ewakuacji.

- nie gasić wodą instalacji i urządzeń elektrycznych będących pod napięciem:
- usunąć z zasięgu działania ognia materiały palne, a szczególnie butle z gazami sprężonymi, naczynia z płynami łatwo zapalnymi, cenne urządzenia i ważne dokumenty;
- nie otwierać bez wyraźnej potrzeby drzwi i okien do pomieszczeń, w których powstał pożar.
- pozostawać w dyspozycji kierującego akcją ratowniczą w celu:
  - udzielania bieżących informacji w zależności od rozwoju sytuacji;
  - zapewnienia dostępu do poszczególnych pomieszczeń i urządzeń;
  - zapewnienia doraźnej pomocy osobom poszkodowanym;
  - zabezpieczenia ewakuowanego mienia, itp.;
- zabezpieczyć pogorzelisko w celu uniknięcia pożaru wtórnego.

Do czasu przybycia Państwowej Straży Pożarnej kierownikiem akcji ratowniczo-gaśniczej jest Dyrektor szpitala, a pod jego nieobecność osoba zastępująca go, odpowiedzialna za bezpieczeństwo osób i mienia w obiekcie.

## 7. EWAKUACJA LUDZI I MIENIA

### 7.1. Organizacja ewakuacji

Pod pojęciem ewakuacji należy rozumieć zespół czynności zmierzających do zapewnienia bezpiecznych warunków opuszczenia zagrożonej pożarem strefy przez osoby znajdujące się w obiekcie (budynku) lub przedsięwzięcia związane z wyprowadzeniem czy wyniesieniem ludzi (mienia) z zagrożonych pomieszczeń.

Ewakuacja ludzi z obiektu powinna nastąpić tylko w przypadku, gdy:

- pożar nie został ugaszony w zarodku,
- zachodzi możliwość przedostania się dymu lub ognia do pomieszczeń, w których przebywają ludzie,
- pożar wybuchł w pobliżu przejścia wiodącego na zewnątrz budynku, co może utrudnić ewakuację,
- pożar objął już w chwili jego zauważenia znaczną część obiektu,
- pożar lub awaria spowodowała obniżenie wytrzymałości konstrukcyjnej budynku.
- Nastąpiło inne miejscowe zagrożenie np. podłożenie bomby czy inny atak terrorystyczny.

Ewakuacja w swoim założeniu jest działaniem zorganizowanym, dlatego też znajomość jej zasad oraz wyrobienie umiejętności praktycznych jest podstawowym problemem bezpieczeństwa.

W sytuacjach zagrożenia życia lub zdrowia, działanie personelu powinno być pozbawione cech improwizacji, przypadkowości i paniki - do czasu przybycia jednostek straży pożarnej działania personelu powinny odbywać się według pewnych, ustalonych wcześniej schematów.

Zapewnienie odpowiednich warunków ewakuacji oznacza nie tylko istnienie dróg ewakuacyjnych o parametrach pozwalających na bezpieczne opuszczenie przez ludzi strefy objętej lub zagrożonej pożarem, lecz również takie oznakowanie tych dróg, które umożliwi ich bezbłędną identyfikację w czasie ewakuacji.

Ludzie odczuwają obawę przed poruszaniem się w przestrzeni zadymionej i łatwiej decydują się na opuszczenie obiektu, gdy znają układ dróg ewakuacyjnych oraz gdy istnieje dobrze widoczne w ciemności i zadymieniu oznakowanie.

Drogi, kierunki i wyjścia ewakuacyjne należy oznakować zgodnie z PN-EN ISO 7010:2012 Symbole graficzne - Barwy bezpieczeństwa i znaki bezpieczeństwa.

Ewakuacja ludzi z budynku może być:

- częściowa (poszczególne pomieszczenia, kondygnacje),

- całego obiektu.

Zakres ewakuacji zależy przede wszystkim od:

- miejsca źródła pożaru, jego zasięgu oraz prędkości rozprzestrzeniania się ognia,
- stopnia zadymienia pomieszczeń, ciągów komunikacyjnych,
- liczby osób ewakuowanych oraz ich sprawności fizycznej i psychicznej,
- liczby personelu i środków technicznych znajdujących się w danym czasie w dyspozycji.

W przypadku bezpośredniego zagrożenia ludzi przez pożar lub dymy i gazy pożarowe, ewakuację należy przeprowadzać natychmiast. W takim wypadku należy bezzwłocznie ewakuować pracowników z pomieszczeń, objętych pożarem, z pomieszczeń położonych w sąsiedztwie oraz z pomieszczeń znajdujących się powyżej miejsca pożaru.

W przypadkach, gdy zachodzi niebezpieczeństwo uszkodzenia konstrukcji budynku (stropy, elementy nośne itp.) ewakuować należy ludzi również z pomieszczeń położonych poniżej miejsca bezpośrednio zagrożonego.

Ewakuacja ludzi z budynku szpitalnego, wielokondygnacyjnego jest zagadnieniem złożonym i nie można podać recepty, która rozwiązałaby ten problem w stosunku do każdego budynku, ale należy stosować się do poniższych zasad.

Ewakuowanych powinno się zebrać w grupy 10- 15 osobowe. Każda grupa powinna zostać wyprowadzona na zewnątrz przez pracownika szpitala. Jeżeli siły są wystarczające kolejny pracownik powinien zamykać grupę. W trakcie ewakuacji należy na bieżąco kontrolować stan osobowy grupy.

Sposób przeprowadzania ewakuacji, jej rozmiar oraz szybkość zależna jest od wielu czynników takich jak: wielkość pożaru, możliwość rozprzestrzeniania się ognia i zadymienia, klasa odporności ogniowej elementów konstrukcyjnych budynku, itp.

#### Ewakuacja częściowa.

Pod pojęciem ewakuacji częściowej rozumie się zespół czynności związanych z ewakuacją: ludzi, dokumentacji i innych cennych urządzeń technicznych znajdujących się w pomieszczeniach objętych pożarem oraz w pomieszczeniach znajdujących się w bezpośrednim sąsiedztwie pożaru lub zagrożonych pożarem kondygnacji budynku.

Ewakuację częściową przeprowadza się pod warunkiem, że rozprzestrzenianie się ognia będzie ograniczone przez elementy konstrukcyjne budynku (dzięki wysokiej klasie odporności ogniowej), a rozwiązania techniczne budynku uniemożliwiają jego całkowite zadymienie w danym przypadku.

## **Ewakuacja całkowita.**

Pod pojęciem ewakuacji całkowitej rozumie się zespół czynności, który polega na ewakuacji całego stanu osobowego (personel i pacjenci) budynku wraz z dokumentacją i innymi cennymi urządzeniami technicznymi.

Ewakuację całkowitą przeprowadza się jedynie w ostateczności, w przypadku, gdy zachodzi niebezpieczeństwo:

- rozprzestrzenienia się pożaru na cały budynek,
- zadymienia stref pożarowych budynku, dróg ewakuacyjnych na poszczególnych kondygnacjach w całym budynku,
- uszkodzenia elementów nośnych konstrukcji budynku,
- przenikania dużej ilości wody użytej do gaszenia pożaru przez poszczególne stropy kondygnacji budynku.

Ewakuacja całkowita może być zarządzana przez dowodzącego jednostkami ratowniczo-gaśniczymi, również w przypadku potrzeby przygotowania dróg wprowadzania prądów gaśniczych lub ze względu na inne istotne elementy taktyczne.

### **7.2. Zasady prowadzenia ewakuacji**

1. Ewakuację należy prowadzić w sposób zorganizowany i zgodny z aktualnie zaistniałą sytuacją bez wykonywania czynności mogących wywołać panikę.
2. Komunikat o ewakuacji powinien być przekazany do wszystkich osób znajdujących się w Centrum Aktywnego Wypoczynku – jeżeli z systemu nagłośnienia jest odtwarzana muzyka należy ją wyłączyć w celu lepszej słyszalności komunikatów.
3. Po ogłoszeniu ewakuacji, należy przerwać natychmiast wykonywane czynności i podporządkować wszystko ratowaniu życia ludzkiego.
4. Ewakuować się należy najkrótszą drogą do wyjścia na zewnątrz lub sąsiedniej strefy pożarowej zgodnie ze znakami ewakuacyjnymi.
5. Należy pamiętać o tym, aby w pierwszej kolejności ewakuować osoby o ograniczonej zdolności poruszania się; strumień ruchu powinny zamykać osoby w pełni sprawne.
6. Jeżeli zachodzi podejrzenie pozostania w zagrożonej strefie osoby lub osób należy podjąć próbę ich odszukania - jeżeli sytuacja na to pozwala (nie stworzy to nadmiernego zagrożenia dla poszukujących przede wszystkim z powodu zadymienia obiektu).
7. Przy silnym zadymieniu dróg ewakuacyjnych należy poruszać się w pozycji nachylonej starając się trzymać głowę jak najniżej ze względu na to, że w dolnych partiach pomieszczeń i dróg ewakuacyjnych panować będzie mniejsze zadymienie. Usta i drogi oddechowe należy w miarę możliwości zasłaniać tkaniną zmoczoną w wodzie – sposób ten ułatwia oddychanie. Podczas ruchu przez silnie zadymione odcinki dróg

ewakuacyjnych należy poruszać się wzdłuż ścian by nie stracić orientacji, co do kierunku ruchu.

8. Jeżeli na miejscu akcji jest już straż pożarna informację o pozostaniu w obiekcie osoby lub osób należy natychmiast zgłosić dowódcy akcji i na własną rękę nie podejmować działań poszukiwawczych.
9. Personel szpitala ma obowiązek znać dokładne i aktualne dane i informacje na temat:
  - rozkładu pomieszczeń w budynku, dróg i kierunków ewakuacji oraz możliwości wyjścia z obiektu,
  - bieżącej ilości pacjentów korzystających z poszczególnych pomieszczeń,
  - sposobu zachowania się w przypadku sytuacji zagrożenia pożarem lub innym zagrożeniem.
10. Na potrzeby ewakuacji proponuje się przewidzieć dla personelu:
  - latarki,
  - klucze do otwierania drzwi w budynku,
  - apteczkę,
  - wózki, łóżka do transportu pacjentów itp.,
  - megafon ręczny (tubę).

W pierwszej kolejności należy rozważyć przemieszczenie ewakuowanych do innych budynków UDSK. Jeżeli to nie będzie możliwe jako tymczasowe miejsce ewakuacji, do czasu transportu do miejsc docelowych, wyznacza się zewnętrzny plac szpitala. Osoby ewakuowane należy zgromadzić na zewnątrz budynku, w jednym miejscu, w którym nie będą narażone na dalsze niebezpieczeństwa, a także nie będą utrudniać prowadzeniu działań ratowniczo - gaśniczych. W przypadku wystąpienia niekorzystnych czynników atmosferycznych, np. niska temperatura czy też opady atmosferyczne jako tymczasowe miejsce ewakuacji należy wykorzystać sąsiadujący ze szpitalem budynek Uniwersyteckiego Szpitala Klinicznego.

Jako docelowe miejsca ewakuacji hospitalizowanych wyznacza się obiekty innych szpitali, w których będzie można umieścić pacjentów.

### **7.3. Sposoby praktycznego sprawdzania organizacji i warunków ewakuacji ludzi**

Właściciel lub zarządca obiektu zawierającego strefę pożarową przeznaczoną dla ponad 50 osób, będących jej stałymi użytkownikami, powinien, co najmniej raz na 2 lata przeprowadzać praktyczne sprawdzenie organizacji oraz warunków ewakuacji. Powinien on powiadomić właściwego miejscowo komendanta powiatowego (miejskiego) Państwowej Straży Pożarnej (Komenda Miejska Państwowej Straży Pożarnej w Białymstoku 15-062 Białystok ul. Warszawska 3) o terminie przeprowadzenia działań nie później niż na tydzień przed ich przeprowadzeniem.

Celem ćwiczeń z zakresu ewakuacji jest sprawdzenie stopnia przygotowania personelu i budynku do działań w sytuacji zagrożenia pożarem, w tym także weryfikację planu ewakuacyjnego. Okresowe ćwiczenia pozwalają wyrobić u personelu nawyki i zasady właściwego postępowania na wypadek realnego zagrożenia.

Zasadne jest ćwiczenie różnych metod ewakuacji, szczególnie przeprowadzenie ćwiczeń w godzinach wieczornych bądź nocą, czyli wówczas, gdy znacznie zmniejszona jest ilość personelu medycznego na oddziałach. Pamiętać przy tym należy, iż o ćwiczeniach muszą zostać powiadomieni chorzy, którzy jednak nie biorą w nich czynnego udziału. Role osób hospitalizowanych powinni odgrywać pozoranci.

Przed dokonaniem praktycznego sprawdzenia organizacji oraz warunków ewakuacji powinien odbyć się instruktaż z pracownikami poprzedzający na kilka dni ćwiczenie (krótkie omówienie celu ewakuacji, zadań pracowników i osób funkcyjnych, znajomości sygnałów alarmowych, dróg ewakuacji i miejsca ewakuacji).

## **8. ZADANIA I OBOWIĄZKI W ZAKRESIE OCHRONY PRZECIWOŻAROWEJ**

Uwzględniając zakres zadań i kompetencji stanowisk służbowych, określa się następujący zakres zadań i odpowiedzialności w zakresie zachowania warunków bezpieczeństwa pożarowego w obiekcie:

### **8.1. Zadania i obowiązki w zakresie ochrony przeciwpożarowej Dyrektora szpitala**

Dyrektor szpitala odpowiada m.in. za:

- zapewnienie prawidłowych warunków budowlanych, instalacyjnych i technologicznych oraz zapobieganie wszelkim zagrożeniom w tym zakresie;
- przestrzeganie przeciwpożarowych wymagań zawartych w dokumentacji technicznej;
- określenie sposobów usuwania zagrożeń pożarowych i innych;
- zaopatrzenie w stosowny sprzęt przeciwpożarowy i urządzenia techniczne służące do alarmowania, ewakuacji i gaszenia pożarów;
- nadzorowanie i kontrolowanie podległych pracowników w zakresie przestrzegania zasad bezpieczeństwa pożarowego.
- w przypadku wystąpienia pożaru lub innego zagrożenia kieruje działaniami do czasu przybycia Straży Pożarnej. Rozpoznaje sytuację pożarową i w razie konieczności podejmuje decyzję o konieczności ewakuacji, jej zasięgu i kolejności.
- po przybyciu Straży Pożarnej współpracuje z jej dowódcą.

### **8.2. Pracownik prowadzący sprawy ochrony ppoż. odpowiada za:**

- zapewnienie przestrzegania przeciwpożarowych wymagań budowlanych oraz bezpiecznej eksploatacji instalacji i urządzeń stanowiących wyposażenie eksploatowanych pomieszczeń;
- bieżącą kontrolę drożności dróg ewakuacyjnych i ich oznakowania;
- zapewnienie systematycznej konserwacji sprzętu gaśniczego oraz utrzymywanie tego sprzętu w pełnej sprawności technicznej
- zapewnienie właściwego przeszkolenia przeciwpożarowego wszystkich pracowników;
- przygotowanie obiektów i pomieszczeń do akcji ratowniczo-gaśniczej;
- ustalenie sposobów postępowania na wypadek pożaru lub innego miejscowego zagrożenia;
- nadzorowanie przestrzegania przez pracowników postanowień zawartych w „Instrukcji bezpieczeństwa pożarowego” oraz w przepisach ogólnych;

- stosowanie odpowiednich sankcji w stosunku do pracowników winnych zaniedbań stwarzających możliwość powstania pożaru
- prowadzenie okresowych analiz stanu zabezpieczenia przeciwpożarowego na terenie obiektu;
- wyznaczenie miejsc, w których dopuszczalne jest palenia tytoniu - podejmowanie wszelkich przedsięwzięć zmierzających do poprawy zabezpieczenia przeciwpożarowego obiektu.

### **8.3. Obowiązki wszystkich pracowników szpitala**

Wszyscy pracownicy bez względu na zajmowane stanowisko ponoszą odpowiedzialność za wykonywanie następujących zadań w zakresie ochrony przeciwpożarowej:

- znajomość zagrożenia pożarowego występującego na terenie obiektu, a w szczególności na stanowisku pracy oraz sposobów przeciwdziałania możliwości powstania i rozprzestrzeniania się pożarów;
- znajomość zasad postępowania w przypadku powstania pożaru i orientacja w rozmieszczeniu sprzętu gaśniczego i urządzeń przeciwpożarowych, a także umiejętność obsługi sprzętu gaśniczego;
- znajomość warunków przeprowadzania sprawnej ewakuacji osób i mienia;
- udział w akcji ratowniczo-gaśniczej i podporządkowanie się poleceniom kierującego akcją;
- udział w szkoleniach przeciwpożarowych;
- niezwłoczne zgłaszanie usterek mogących spowodować pożar osobom kompetentnym do ich usuwania;
- przestrzeganie obowiązujących przepisów i instrukcji bezpieczeństwa pożarowego.

### **8.4. Obowiązki ordynatorów i lekarzy dyżurnych.**

Poza wykonywaniem obowiązków przewidzianych dla każdego pracownika, osoby te powinny być zobowiązane:

- sprawować nadzór nad stanem bezpieczeństwa pożarowego szpitala w czasie nieobecności Dyrektora.
- znać plan ewakuacji i umiejętnie się nim posługiwać.
- zwracać uwagę na przestrzeganie przepisów ppoż. przez pracowników i pacjentów na terenie podległych sobie oddziałów.
- wszelkie uwagi dotyczące stanu bezpieczeństwa pożarowego zgłaszane przez personel bądź zauważone osobiście wpisywać do książki dyżurów i przekazywać przełożonym.

- znać miejsce przechowywania, rodzaj i ilość sprzętu ewakuacyjnego
- znać ilość personelu oraz pacjentów przebywających w danym momencie na terenie podległego oddziału.

#### **8.5. Obowiązki osób odpowiedzialnych za utrzymanie porządku**

- zgłaszanie przełożonym zauważonych usterek,
- dopilnowanie wyłączenia światła i urządzeń elektrycznych, zamknięcia okien i drzwi,
- dokładne sprawdzenie czy nie pozostawiono w pomieszczeniach tłących się niedopałków papierosów, włączonych urządzeń biurowych, piecyków, wentylatorów,
- znajomość zasad postępowania w przypadku powstania pożaru, umiejętność posługiwania się podręcznym sprzętem gaśniczym znajdującym się w obsługiwanych pomieszczeniach.

W czasie wykonywania pracy nie należy:

- zsypywać niedopałków papierosów z popielniczek do koszy z makulaturą i odpadami,
- używać do zmywania lub czyszczenia podłóg, mebli, wykładzin środków i materiałów łatwo zapalnych, a w szczególności rozpuszczalników,
- pozostawiać materiałów palnych na przewodach elektrycznych i grzewczych lub w bezpośrednim sąsiedztwie,
- zatrzymywać po zakończeniu pracy kluczy do pomieszczeń.

#### **8.6. Obowiązki pielęgniarek i sanitariuszy**

Poza wykonywaniem obowiązków przewidzianych dla każdego pracownika, osoby te powinny być zobowiązane:

- zwracać uwagę na przestrzeganie przepisów ppoż. przez pacjentów i osoby odwiedzające,
- w przypadku zauważenia pożaru natychmiast przystąpić do alarmowania pozostałego personelu,
- prowadzić ewakuację pacjentów oraz dokumentacji i sprzętu według zaleceń kierującego ewakuacją.
- brać udział w innych działaniach związanych z całością akcji ratowniczo-gaśniczej wg wskazań osób funkcyjnych.

#### **8.7. Obowiązki osób hospitalizowanych**

- pacjenci mają obowiązek przestrzegać przepisów ppoż. szpitala, w tym zakazów palenia.

- w razie pożaru oczekują w swych salach na decyzję personelu szpitala- przygotowują się do ewentualnej ewakuacji.
- w przypadku zarządzenia ewakuacji udają się do miejsc wg wskazań personelu pomagając pacjentom o ograniczonej sprawności ruchowej.

## **9. ORGANIZACJA I ZASADY ZAZNAJAMIANA PRACOWNIKÓW Z INSTRUKCJĄ I PRZEPISAMI PRZECIWOŻAROWYMI.**

1. Udział w szkoleniu przeciwpożarowym jest obowiązkiem wszystkich pracowników zatrudnionych w Uniwersyteckiego Dziecięcego Szpitala Klinicznego im. I. Zamenhofs w Białymstoku niezależnie od zajmowanego stanowiska.
2. Szkolenie przeciwpożarowe pracowników – w ramach obowiązujących szkoleń bhp lub niezależnie organizują komórki kadrowe przy współpracy z pracownikiem prowadzącym sprawy ochrony przeciwpożarowej.
3. Szkolenie przeciwpożarowe dzieli się na dwa rodzaje, a mianowicie:
  - a) wstępne przeszkolenie pracowników nowo przyjmowanych (instruktaż ppoż.),
  - b) szkolenie okresowe.
4. Wstępne przeszkolenie pracowników nowo przyjmowanych polega na zapoznaniu ich z występującym w budynku zagrożeniem pożarowym, z obowiązującymi w szpitalu przepisami w zakresie zapobiegania pożarom oraz zasadami zwalczania pożarów (instrukcje, plany, drogi ewakuacyjne, znaki ppoż. itp.).
5. Szkolenie okresowe przeprowadza się, co pięć lat lub częściej, jeżeli tego wymagają przepisy bhp, a także po zasadniczej zmianie warunków ppoż. szpitala, bądź na wniosek organów ochrony ppoż.
6. Szkolenie okresowe przeprowadzać może tylko osoba o wykształceniu kierunkowym w zakresie bezpieczeństwa pożarowego.

Obejmuje ono następującą tematykę:

  - a) zagrożenie pożarowe występujące w budynku i na terenie zajmowanym przez szpital oraz przyczyny powstania i rozprzestrzeniania się pożarów w jego pomieszczeniach.
  - b) zadania i obowiązki w zakresie zapobiegania pożarom,
  - c) zadania i obowiązki pracowników w wypadku powstania pożaru,
  - d) sprzęt gaśniczy, urządzenia przeciwpożarowe i środki gaśnicze – rodzaje, sposób rozmieszczenia oraz użycia w wypadku pożaru.
7. Pracownicy uczestniczący w szkoleniu obowiązani są podpisać oświadczenie o zapoznaniu się z zasadami zapobiegania i zwalczania pożaru (załącznik 10.1.).
8. Oświadczenia, o których mowa w pkt 7 należy przechowywać w teczkach osobowych pracowników.

## 10. ZAŁĄCZNIKI

### 10.1. Oświadczenie o zapoznaniu się z zasadami zapobiegania i zwalczania pożaru

\_\_\_\_\_ dnia \_\_\_\_\_.\_\_\_\_.202\_\_ r.

Nazwisko i Imię \_\_\_\_\_

Stanowisko pracy \_\_\_\_\_

## OŚWIADCZENIE

Oświadczam, że zostałem zapoznany z przepisami bezpieczeństwa pożarowego obowiązującymi na terenie bloku B Uniwersyteckiego Dziecięcego Szpitala Klinicznego im. I. Zamenhofa w Białymstoku, a w szczególności znane są mi sposoby i zasady:

1. Zapobiegania powstaniu i rozszerzania się pożaru na stanowisku pracy i na terenie zakładu.
2. Postępowanie na wypadek pożaru.
3. Użycia podręcznego sprzętu gaśniczego.

\_\_\_\_\_  
( podpis szkolącego )

\_\_\_\_\_  
(składający oświadczenie)

Przyjęto do akt personalnych dnia \_\_\_\_\_.\_\_\_\_.202\_\_r.

## 10.2. Instrukcja postępowania na wypadek powstania pożaru

### INSTRUKCJA POSTĘPOWANIA NA WYPADEK POWSTANIA POŻARU

#### ALARMOWANIE

1. W przypadku powstania pożaru należy zachować spokój, nie wywoływać paniki i natychmiast zaalarmować najbliższe otoczenie, szczególnie osoby znajdujące się w części obiektu objętej pożarem lub w jego bezpośrednim sąsiedztwie.

2. Uruchomić przycisk Ręcznego Ostrzegacza Pożaru ROP.

3. Alarmując Straż Pożarną - telefon alarmowy **998** lub **112** należy podać:

- gdzie się pali i co się pali (adres, nazwa obiektu)
- czy istnieje zagrożenie ludzi,
- czy zarządzono ewakuację,
- nazwisko zgłaszającego i numer telefonu, z którego wzywa się Straż Pożarną,

**UWAGA:** Odłożyć słuchawkę dopiero po potwierdzeniu przyjęcia zgłoszenia i odczekać chwilę przy telefonie na ewentualne sprawdzenie.

4. O powstałym pożarze należy ponadto powiadomić:

- Dyrektora Szpitala..... - tel. ....

5. W razie potrzeby (wypadek lub awaria) lub innego zagrożenia należy zaalarmować:

Pogotowie Ratunkowe.....tel. 999

Policję .....tel. 997

Pogotowie Gazowe .....tel. 992

Pogotowie energetyczne .....tel. 991

Pogotowie wod-kan. ....tel. 994

#### AKCJA RATOWNICZO - GAŚNICZA

1. Równolegle z zaalarmowaniem straży pożarnej należy przystąpić do akcji ratowniczo-gaśniczej przy pomocy sprzętu gaśniczego (gaśnice i hydranty) znajdującego się w pobliżu.

**UWAGA:** W sytuacji, gdy pożar jest rozwinięty np. objął całe pomieszczenie, nie należy podejmować akcji gaśniczej ograniczając się jedynie do alarmowania i ewakuacji.

2. Do czasu przybycia straży pożarnej kierownictwo akcją sprawuje Dyrektor lub osoba zastępująca go, odpowiedzialna za bezpieczeństwo osób i mienia w obiekcie.

3. Każda osoba przystępująca do akcji ratowniczo-gaśniczej powinna:

- w pierwszej kolejności przystąpić do ratowania ludzi, przeprowadzając ewakuację z zagrożonego rejonu,
  - w przypadku prowadzenia działań przy użyciu hydrantów należy wyłączyć dopływ prądu elektrycznego do strefy pożaru (nie wolno gasić wodą instalacji i urządzeń elektrycznych będących pod napięciem),
  - usunąć z miejsca pożaru i bezpośredniego sąsiedztwa wszelkie znajdujące się tam materiały palne, a także cenny sprzęt i urządzenia oraz ważne dokumenty, nośniki informacji, itp.
- 4. W przypadku zagrożenia lub na polecenie osób kierujących akcją ratowniczo – gaśniczą ewakuować się w miejsce bezpieczne (wskazany teren przed budynkiem).**

#### **POSTANOWIENIA KOŃCOWE**

- 1. Instrukcja obowiązuje wszystkie osoby znajdujące się w na terenie obiektu.**
- 2. Osoby niestosujące się do postanowień niniejszej instrukcji będą pociągnięte do odpowiedzialności w myśl ustawy z dnia 24 sierpnia 1991 r. o ochronie przeciwpożarowej (t.j. Dz. U. z 2020 r. poz. 961, 1610)**

Białystok, dnia .....

.....  
(zatwierdzam)

### 10.3. Wzór książki prac niebezpiecznych pożarowo

## KSIĄŻKA KONTROLI PRAC NIEBEZPIECZNYCH POŻAROWO

[illegible]

#### 10.4. Wzór protokołu zabezpieczenia prac niebezpiecznych pożarowo

### PROTOKÓŁ ZABEZPIECZENIA POŻAROWEGO PRAC NIEBEZPIECZNYCH POŻAROWO

1. Nazwa i określenie miejsca, pomieszczenia, w którym prowadzone będą prace

2. Charakterystyka pożarowa miejsca, pomieszczenia oraz materiałów w rejonie prowadzenia prac

3. Rodzaj elementów budowlanych występujących w rejonie prac

4. Sposób zabezpieczenia przeciwpożarowego miejsca, pomieszczenia, budynku na okres wykonywania prac

5. Ilość i rodzaje podręcznego sprzętu pożarniczego do zabezpieczenia prowadzonych prac

6. Środki i sposób alarmowania Straży Pożarnej oraz współpracowników w razie zaistnienia pożaru

7. Osoba odpowiedzialna za całokształt przygotowania zabezpieczenia przeciwpożarowego, toku prac

8. Osoba odpowiedzialna za nadzór nad stanem bezpieczeństwa pożarowego w toku wykonywania prac

9. Osoba(-y) zobowiązane do przeprowadzenia kontroli rejonu prac po ich zakończeniu

.....  
(podpis sporządzającego protokół)

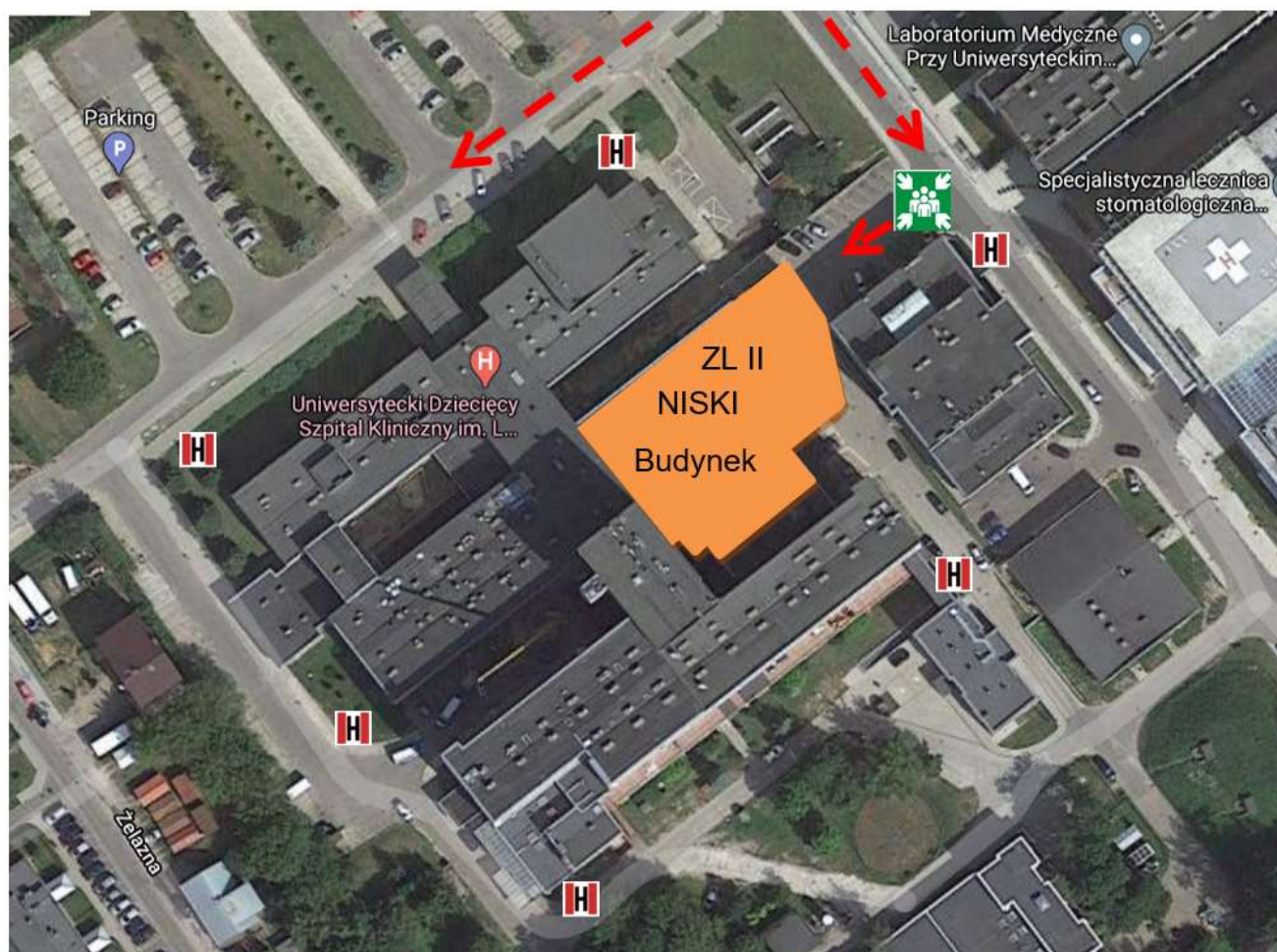
## 10.5. Wzór zezwolenia na przeprowadzenie prac niebezpiecznych pożarowo

### ZEZWOLENIE NA PRZEPROWADZENIE PRAC NIEBEZPIECZNYCH POŻAROWO

1. Miejsce pracy \_\_\_\_\_
2. Rodzaj pracy \_\_\_\_\_
3. Czas pracy, dnia \_\_\_\_|\_\_\_\_|202 \_\_\_\_ r. od godziny \_\_\_\_\_ do godziny \_\_\_\_\_
4. Zagrożenie pożarowe, wybuchowe w miejscu pracy \_\_\_\_\_
5. Sposób zabezpieczenia przed możliwością powstania pożaru, wybuchu \_\_\_\_\_
6. Środki zabezpieczenia:
  - PPOŻ. \_\_\_\_\_
  - BHP \_\_\_\_\_
  - INNE \_\_\_\_\_
7. Sposób wykonania pracy \_\_\_\_\_
8. Odpowiedzialni za:
  - przygotowania miejsca pracy, środków zabezpieczających i zabezpieczenie toku pracy \_\_\_\_\_ wykonano.
  - Podpis \_\_\_\_\_
  - wyłączenie spod napięcia \_\_\_\_\_ wykonano, podpis \_\_\_\_\_
  - dokonanie analizy stężenia par cieczy, gazów, pyłów \_\_\_\_\_ wykonano, podpis \_\_\_\_\_
  - W miejscu nie występują niebezpieczne stężenia podpis \_\_\_\_\_
  - stosowanie środków zabezpieczających organizację pracy i instruktaż \_\_\_\_\_ przyjąłem do wykonania \_\_\_\_\_
9. Zezwalam na rozpoczęcie prac (po złożeniu podpisów przez osoby wymienione w pkt. 8), podpis \_\_\_\_\_
10. Prace zakończono dnia \_\_\_\_|\_\_\_\_|202 \_\_\_\_ r. godzina \_\_\_\_\_
11. Miejsce prowadzenia prac i jego otoczenia sprawdzono i nie stwierdzono zaniedbań mogących zainicjować pożar.

Stwierdzam odebranie prac: \_\_\_\_\_ skontrolował: \_\_\_\_\_

## 10.1. Plan sytuacyjny zewnętrzny



Legenda:



- Hydrant zewnętrzny nadziemny



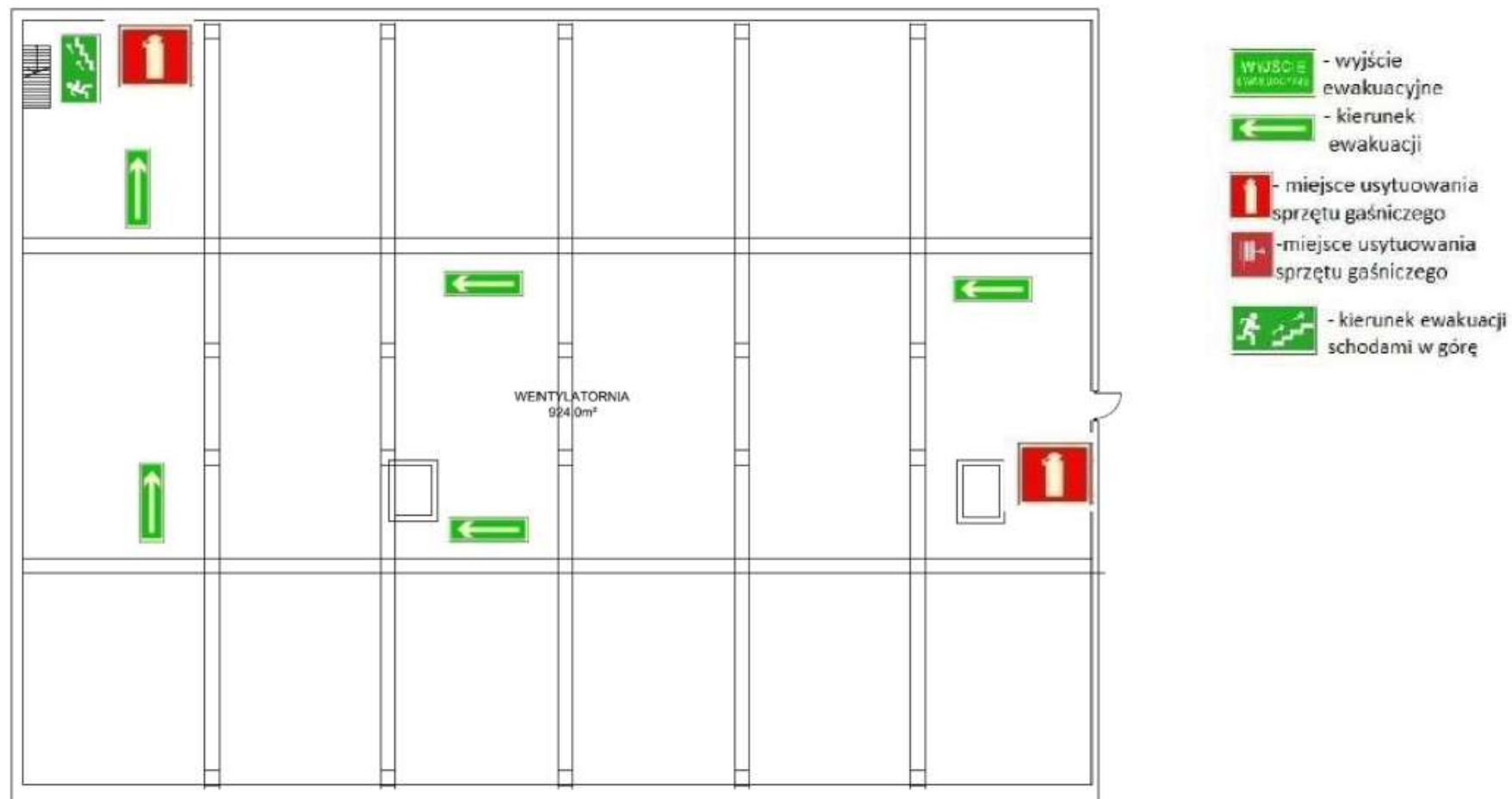
- Miejsce ewakuacji



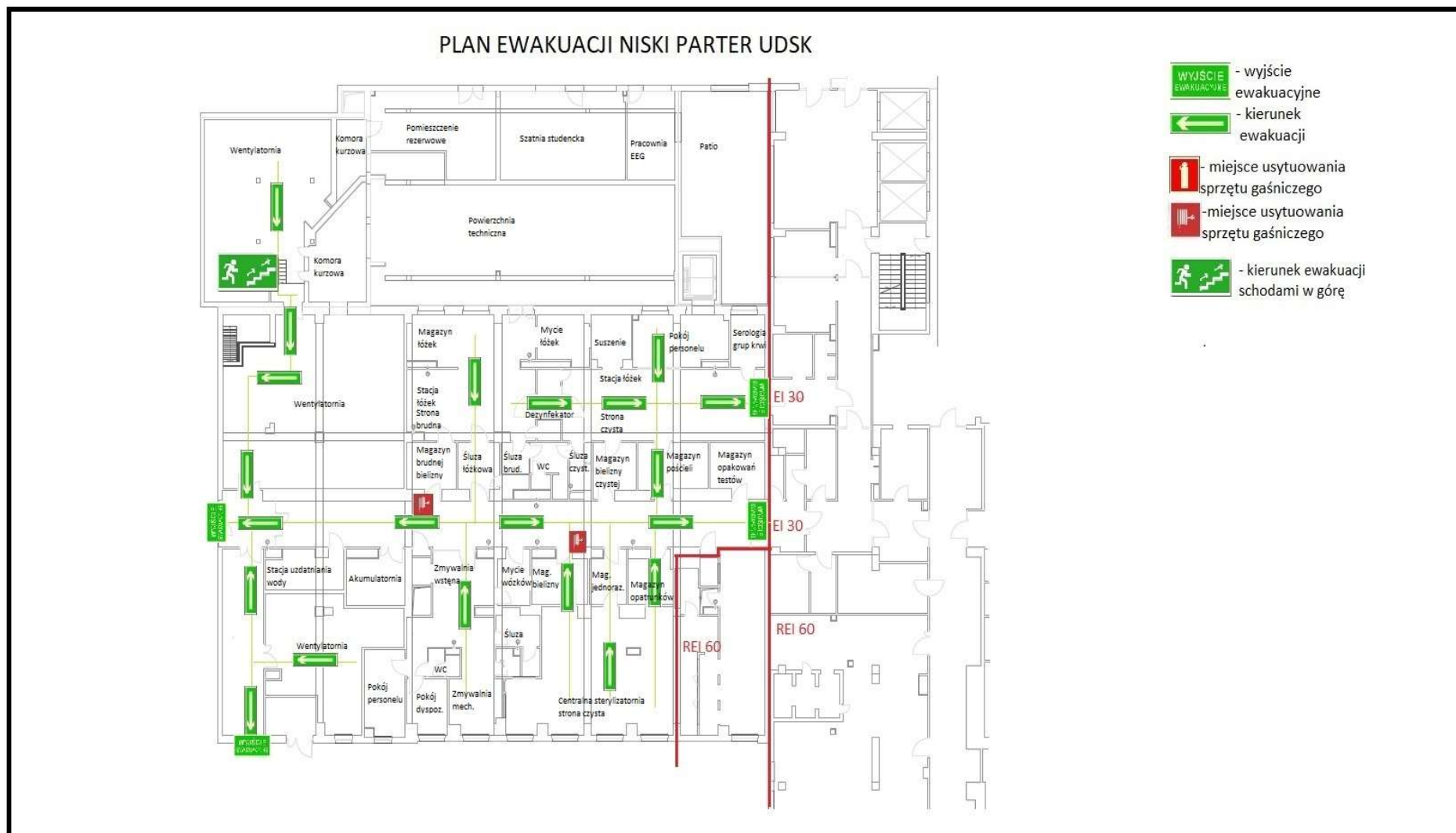
- Dojazd służb ratowniczych

## 10.2. Plan wewnętrzny – piwnica

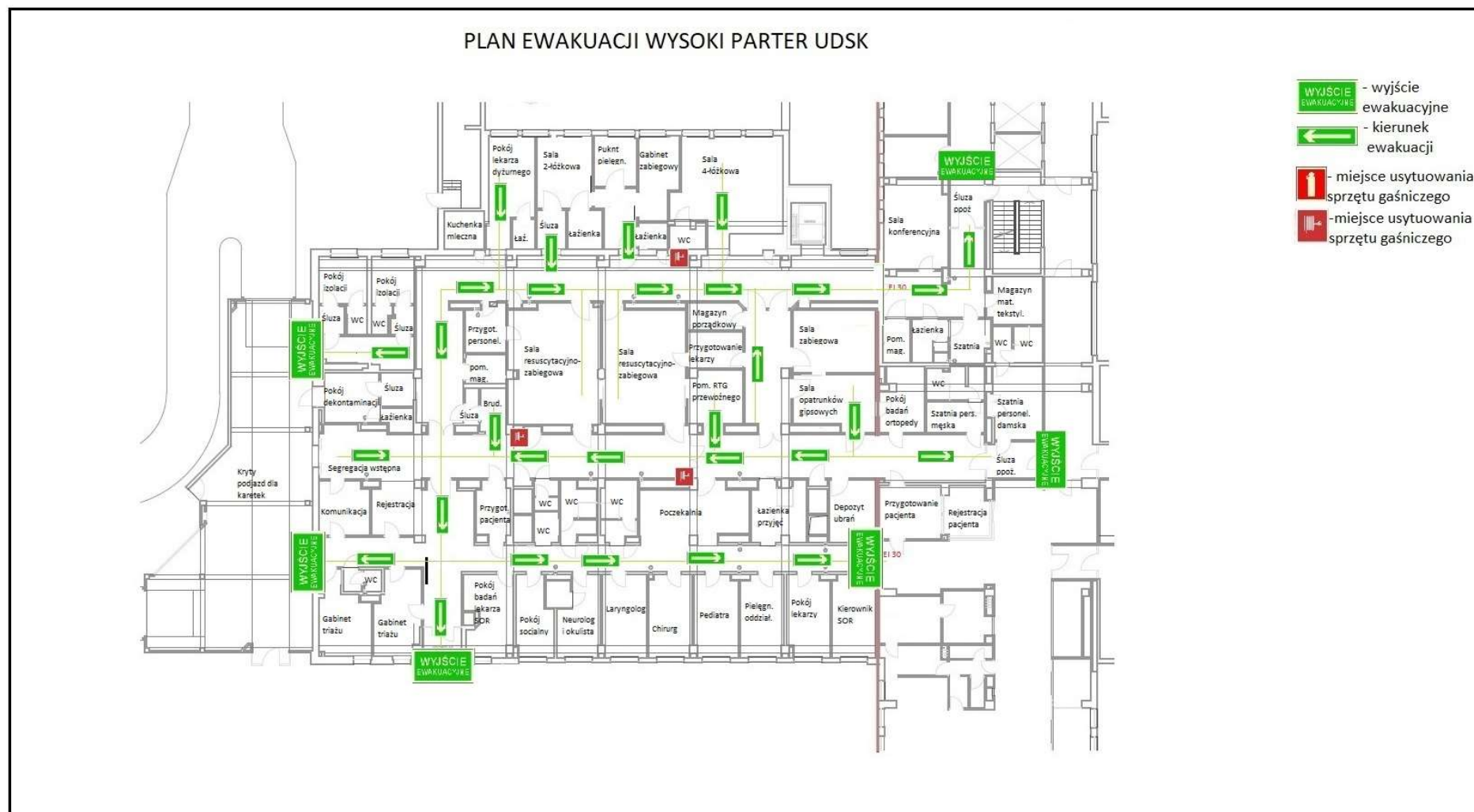
PLAN EWAKUACJI PIWNICA UDSK BLOK „B”



### 10.3. Plan wewnętrzny – niski parter



## 10.4. Plan wewnętrzny – wysoki parter



### 10.5. Plan wewnętrzny – I piętro

