

OPIS PRZEDMIOTU ZAMÓWIENIA

Wynajem sprzętu multimedialnego, nagłośnieniowego, oświetleniowego oraz konstrukcji na potrzeby Festiwalu Muzyki Filmowej 2025

Część postępowania nr 2: Wynajem sprzętu oświetleniowego oraz konstrukcji na koncert w TAURON Arenie Kraków w dniu 30 maja 2025 oraz wydarzenia w Centrum Festiwalowym w dniach 30 maja – 1 czerwca 2025

I. Informacje ogólne

1. Przedmiotem zamówienia jest wynajem sprzętu oświetleniowego wraz z jego montażem, obsługą i demontażem na potrzeby koncertu odbywającego się w Krakowie w ramach Festiwalu Muzyki Filmowej w Krakowie w hali TAURON Arena Kraków (Kraków, ul. Lema 7, 31-571 Kraków) **w dniu 30 maja 2025 r.** (z montażami w dniach 28-30 maja 2025 r.) **oraz Centrum Festiwalowego w dniach 30 maja – 1 czerwca 2025 r.** (z montażami w dniach 30 maja – 1 czerwca 2025 r.)
2. W przypadkach oznaczonych (*) Zamawiający dopuszcza możliwość wykorzystania przy realizacji zamówienia urządzeń równoważnych jakościowo i technicznie urządzeniom opisanym przez Zamawiającego. Przez urządzenia równoważne należy rozumieć urządzenia o takich lub nie gorszych parametrach od urządzeń, które określone zostały w niniejszym opisie. Urządzenia równoważne mają odpowiadać pod względem jakości i funkcjonalności wskazanym w opisie urządzeniom, zapewniać osiągnięcie oczekiwanych efektów oświetleniowych identycznych lub lepszych niż te gwarantowane w wyniku zastosowania wskazanych urządzeń, a także gwarantować współpracę wszystkich elementów systemu oświetleniowego. W przypadku zaoferowania urządzeń równoważnych Wykonawca zobowiązany jest do wskazania opisu tych urządzeń, w tym nazwy producenta, a także modelu i numeru katalogowego oferowanego urządzenia równoważnego, w treści załącznika nr 1F do SWZ (Wykaz oferowanego sprzętu).
3. Zamawiający nie zapewnia noclegów ani wyżywienia pracownikom Wykonawcy.

II. Wymagania ogólne dla koncert w TAURON Arenie Kraków

1. Wykonawca zapewnia na swój koszt transport sprzętu oświetleniowego wraz z urządzeniami niezbędnymi do ich montażu i demontażu.
2. W przypadku poprowadzenia okablowania przez ciągi komunikacyjne lub miejsca widoczne musi być ono zabezpieczone najazdami kablowymi lub czarną taśmą zabezpieczającą.
3. Przedmiot zamówienia obejmuje również:
 - a. doprowadzenie zasilania oraz okablowania sygnałowego do wszystkich wykorzystywanych urządzeń;
 - b. zapewnienie łączności bezprzewodowej pomiędzy realizatorem oświetlenia oraz technikami;

- c. zapewnienie zasilania UPS do konsol;
 - d. zapewnienie wszystkich elementów potrzebnych do montażu i zabezpieczenia urządzeń, w tym wciągarek oraz kompletu linek zabezpieczających do podwieszonych urządzeń;
 - e. zapewnienie okablowania elektrycznego do zasilania 80 lampek pulpitowych zapewnionych przez Zamawiającego. Wymagany podział na min. 4 sekcje oraz zapewnienie dimmerów.
 - f. zapewnienie kompletu zapasowych urządzeń oświetleniowych – po jednym dla każdego rodzaju lamp (jeżeli Wykonawca zaoferował realizację przedmiotu zamówienia w tym zakresie w Formularzu ofertowym Wykonawcy – załączniku nr 2 do SWZ);
 - g. zapewnienie zapasowej konsoli (jeżeli Wykonawca zaoferował realizację przedmiotu zamówienia w tym zakresie w Formularzu ofertowym Wykonawcy – załączniku nr 2 do SWZ);
 - h. zapewnienie zapasowej linii sygnałowej (jeżeli Wykonawca zaoferował realizację przedmiotu zamówienia w tym zakresie w Formularzu ofertowym Wykonawcy – załączniku nr 2 do SWZ);
 - i. zapewnienie do każdej lokalizacji co najmniej 1 technika posługującego się językiem angielskim (jeżeli Wykonawca zaoferował realizację przedmiotu zamówienia w tym zakresie w Formularzu ofertowym Wykonawcy – załączniku nr 2 do SWZ).
4. Zamawiający zapewnia realizatora oświetlenia na wszystkie koncerty.
5. Zamówienie obejmuje zapewnienie przez Wykonawcę dwóch operatorów do lamp typu follow spot w trakcie prób i koncertu.
6. Na cały okres realizacji zamówienia Wykonawca musi zapewnić wykwalifikowanych techników oświetleniowych, w liczbie odpowiedniej do realizacji załączonego harmonogramu.
7. Zamawiający zapewnia obsługę riggerską do montażu i demontażu wciągarek wykonawcy, przy czym wykonawca zapewnia obsługę naziemną do montażu. W przypadku zastosowania wciągarek bez podwójnego hamulca, po stronie wykonawcy pozostaje montaż lin zabezpieczających kratownice. Po stronie Wykonawcy pozostaje również zabezpieczenie kabli do podwieszonego sprzętu.
8. Zamawiający dokonał konfiguracji sprzętu z uwagi na jego właściwości użytkowe i specyfikę miejsca gdzie będzie organizowane wydarzenie. Konfiguracja sprzętu ma wpływ na wymaganą jakość i niezawodność system oświetleniowego.

III. Wymagania ogólne dla wydarzeń w Centrum Festiwalowym

- 1. Wykonawca zapewnia na swój koszt transport sprzętu oświetleniowego wraz z urządzeniami niezbędnymi do ich montażu i demontażu.
- 2. W przypadku poprowadzenia okablowania przez ciągi komunikacyjne lub miejsca widoczne musi być ono zabezpieczone najazdami kablowymi lub czarną taśmą zabezpieczającą.
- 3. Przedmiot zamówienia obejmuje również:
 - a. doprowadzenie zasilania oraz okablowania sygnałowego do wszystkich wykorzystywanych urządzeń;

- b. zapewnienie łączności bezprzewodowej pomiędzy realizatorem oświetlenia oraz technikami;
 - c. zapewnienie zasilania UPS do konsollet;
 - d. zapewnienie wszystkich elementów potrzebnych do montażu i zabezpieczenia urządzeń, w tym wciągarek oraz kompletu linek zabezpieczających do podwieszonych urządzeń;
 - e. zapewnienie kompletu zapasowych urządzeń oświetleniowych – po jednym dla każdego rodzaju lamp (jeżeli Wykonawca zaoferował realizację przedmiotu zamówienia w tym zakresie w Formularzu ofertowym Wykonawcy – załączniku nr 2 do SWZ);
 - f. zapewnienie zapasowej konsolety (jeżeli Wykonawca zaoferował realizację przedmiotu zamówienia w tym zakresie w Formularzu ofertowym Wykonawcy – załączniku nr 2 do SWZ);
 - g. zapewnienie zapasowej linii sygnałowej (jeżeli Wykonawca zaoferował realizację przedmiotu zamówienia w tym zakresie w Formularzu ofertowym Wykonawcy – załączniku nr 2 do SWZ);
 - h. zapewnienie do każdej lokalizacji co najmniej 1 technika posługującego się językiem angielskim (jeżeli Wykonawca zaoferował realizację przedmiotu zamówienia w tym zakresie w Formularzu ofertowym Wykonawcy – załączniku nr 2 do SWZ).
4. Wykonawca zapewnia realizatora oświetlenia na wydarzenia w Centrum Festiwalowym.
5. Na cały okres realizacji zamówienia Wykonawca musi zapewnić wykwalifikowanych techników oświetleniowych, w liczbie odpowiedniej do realizacji załączonego harmonogramu.
6. Zamawiający dokonał konfiguracji sprzętu z uwagi na jego właściwości użytkowe i specyfikę miejsca gdzie będzie organizowane wydarzenie. Konfiguracja sprzętu ma wpływ na wymaganą jakość i niezawodność system oświetleniowego

IV.Spis urządzeń oświetleniowych

1. TAURON Arena Kraków, (Kraków, ul. Lema 7); koncert w dniu: 30 maja 2025 r.

a. oświetlenie

I.p.	Opis urządzenia	Produkt wzorcowy gwarantujący poprawną współpracę wszystkich elementów systemu sprzętu oświetleniowego	LICZBA SZTUK
1	Ruchoma głowa LED RGBW typu wash, źródło światła 7 x RGBW 60W LED	Martin Mac Aura XIP mode Basic *lub równoważne	12
2	Ruchoma głowa LED typu profil, źródło światła: 800W	Martin Mac Era 800 Performance mode 42 channels *lub równoważne	21
3	Ruchoma głowa LED typu profil, źródło światła 475W	Martin Mac Quantum Profile mode Extended *lub równoważne	8

DZP-271-07/2025
Załącznik nr 1B do SWZ

4	Ruchoma głowa LED RGBW typu wash, źródło światła 37x15W RGBW	ClayPaky A.leda B-EYE K20 mode Standard *lub równoważne	18
5	Ruchoma głowa LED, źródło światła: 37 x 15W RGBW LED	Robe Robin 800 LED Wash mode 1 *lub równoważne	35
6	Lampa scenograficzna, źródło światła: 7 x LED filament (tungsten emulation) 7 x RGBW Glow	Portman Custom Light P1 Mini mode Pixel *lub równoważne	11
7	Lampa scenograficzna, źródło światła: 7 x halogen R7s 118mm OSRAM Haloline PRO 230V	Portman Custom Light P1 Retro Lamp *lub równoważne	8
8	Lampa typu strobe/blinder, źródło światła: 1728x1W RGBW LED	Prolights SunBlast 3000 FC mode Advanced- 1; Pixel Groups 1 *lub równoważne	16
9	Lampa scenograficzna, źródło światła: 10 x Showtec 240V/75W GU10	Showtec Sunstrip Active DMX mode 10 Channels *lub równoważne	16
10	Modułowy system oświetlenia z profilu LED	FOS Design LED Shape *lub równoważne	80 mb
11	Oprogramowanie do sterowania systemu	Resolume Arena – sterowanie FOS Design Shape *lub równoważne	1
12	Lampa typu follow spot	Robert Juliat Victor 1800 *lub równoważne	2
13	Komplet filtrów do lamp typu follow spot	Filtry FollowSpot 206, 223, 249, 279 *lub równoważne	Komplet
14	Wytwornica dymu	MDG Atmosphere Haze *lub równoważne	2
15	Regulacja natężenia światła	Generic Dimmer 2 kW 12 Channels *lub równoważne	1
16	Kratownica	Alu Truss Box Section 21 mb *lub równoważne	5
17	Kratownica	Alu Truss Box Section 20 mb *lub równoważne	1

DZP-271-07/2025
Załącznik nr 1B do SWZ

18	Kratownica	Alu Truss Box Section 12 mb *lub równoważne	4
19	Kratownica	Alu Truss Box Corner *lub równoważne	4
20	Wyciągarki	Wyciągarki	Komplet
21	Kratownica	Alu Truss Box Section 5 mb ¹ *lub równoważne	4
22	Kratownica	Alu Truss Box Section 3 mb ² *lub równoważne	4
23	Kratownica	Alu Truss Box Corner ³ *lub równoważne	1
24	Wyciągarki	Wyciągarki ⁴	4
25	Konsoleta	MA Lighting GrandMA 2 Light *lub równoważne	2











¹ Konstrukcja – ekrany boczne oraz oświetlenie

² Konstrukcja – ekrany boczne oraz oświetlenie




³ Konstrukcja – ekrany boczne oraz oświetlenie

⁴ Wyciągarki – j.w.

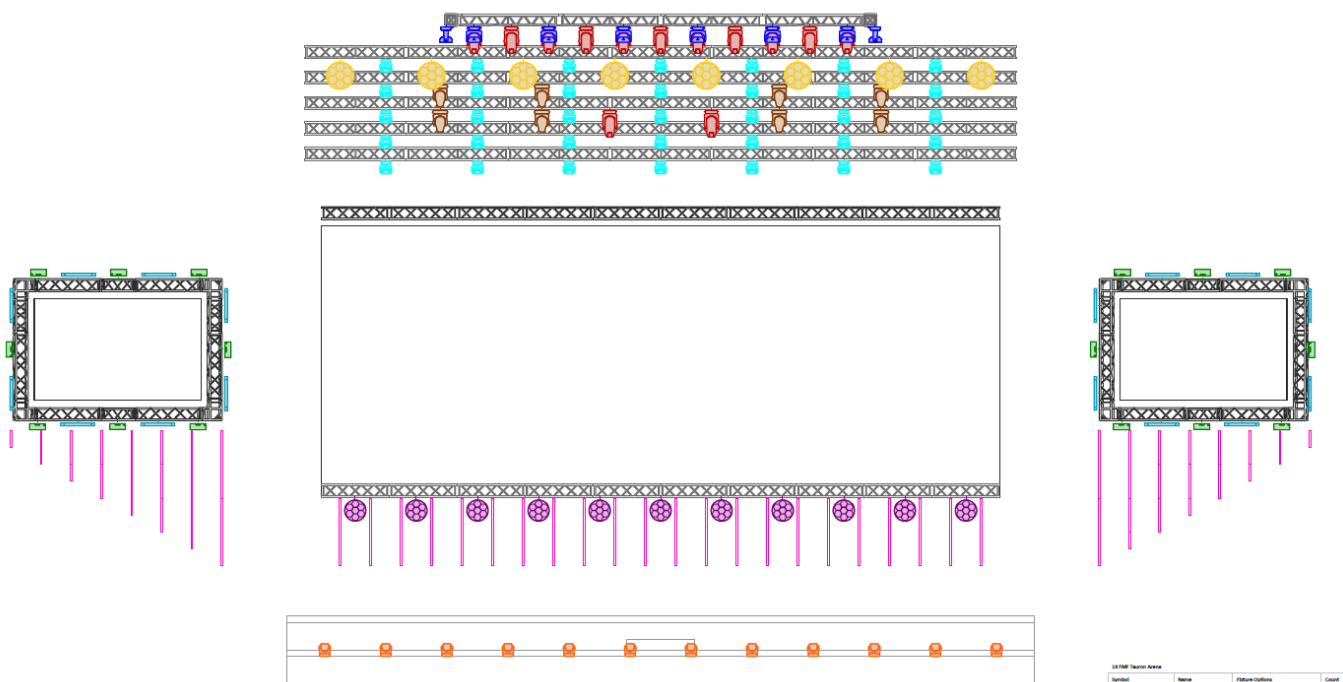
b. rysunki

Symbol	Name	Fixture Options	Count
	Mac Aura XIP	Mode: Basic	12
	Era 800 Performance	Channels: 42	13
	MAC Quantum Profile	Mode: 16-Bit Ex.	8
	A.leda B-EYE K20	Mode: Standard	18
	Robin LEDWash 800	Mode: 1	35
	P1 Mini	Mode: Pixel	11
	P1 Retro Lamp		8
	SunBlast 3000 FC	Mode: Advanced-1; Pixel Groups: 1	16
	Sunstrip Active Dmx	Channel Mode: 10	16
	Victor	–	2

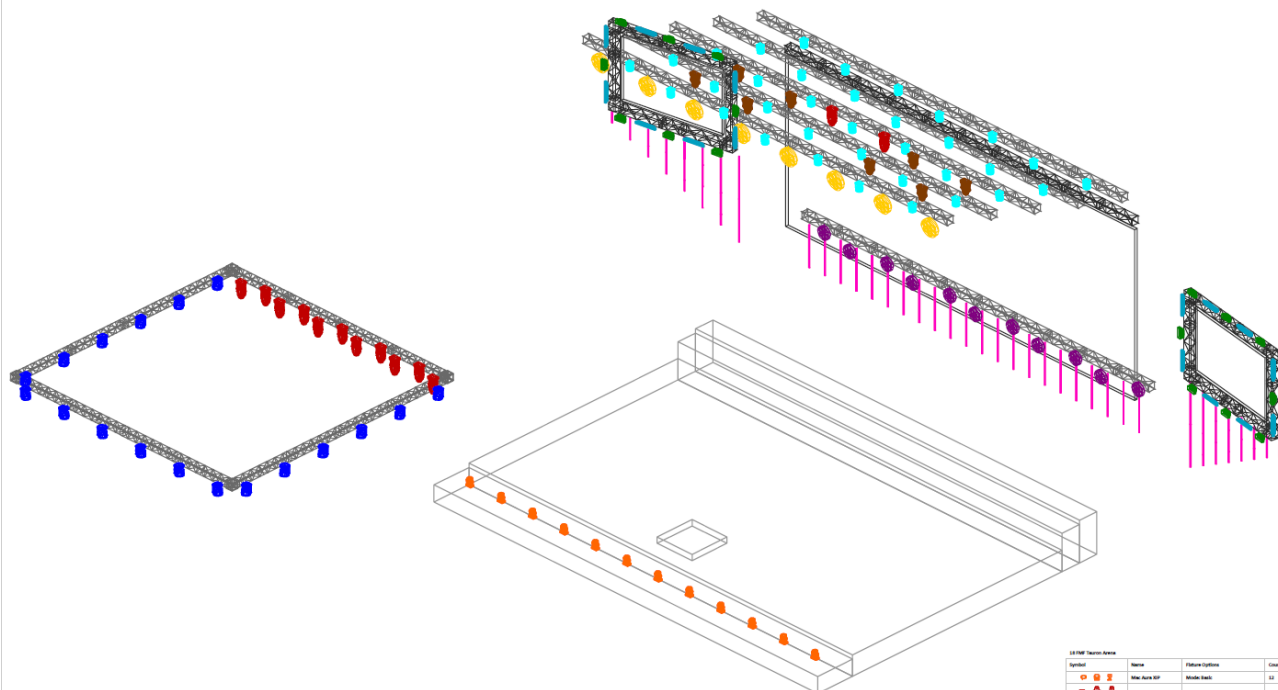


Symbol	Name	Status/Options	Count
	Mini-Servo RSP	Module-Brain	12
	Gr-E9 Performance	Chassis-40	40
	M&C Quantum-Profile	Module-300-Ex.	9
	A-Jet-8-DYE-320	Module-Standard	18
	Robot-120Watt-300	Module-3	3
	F1 Mini	Module-Adapt	11
	F1 Robot-Lamp	Module-Adapt&C-Plant-Group-1	9
	Sunlight-200W-FC	Module-Adapt&C-Plant-Group-1	16
	Sunlight-Active-Dock	Chassis-Module-20	26

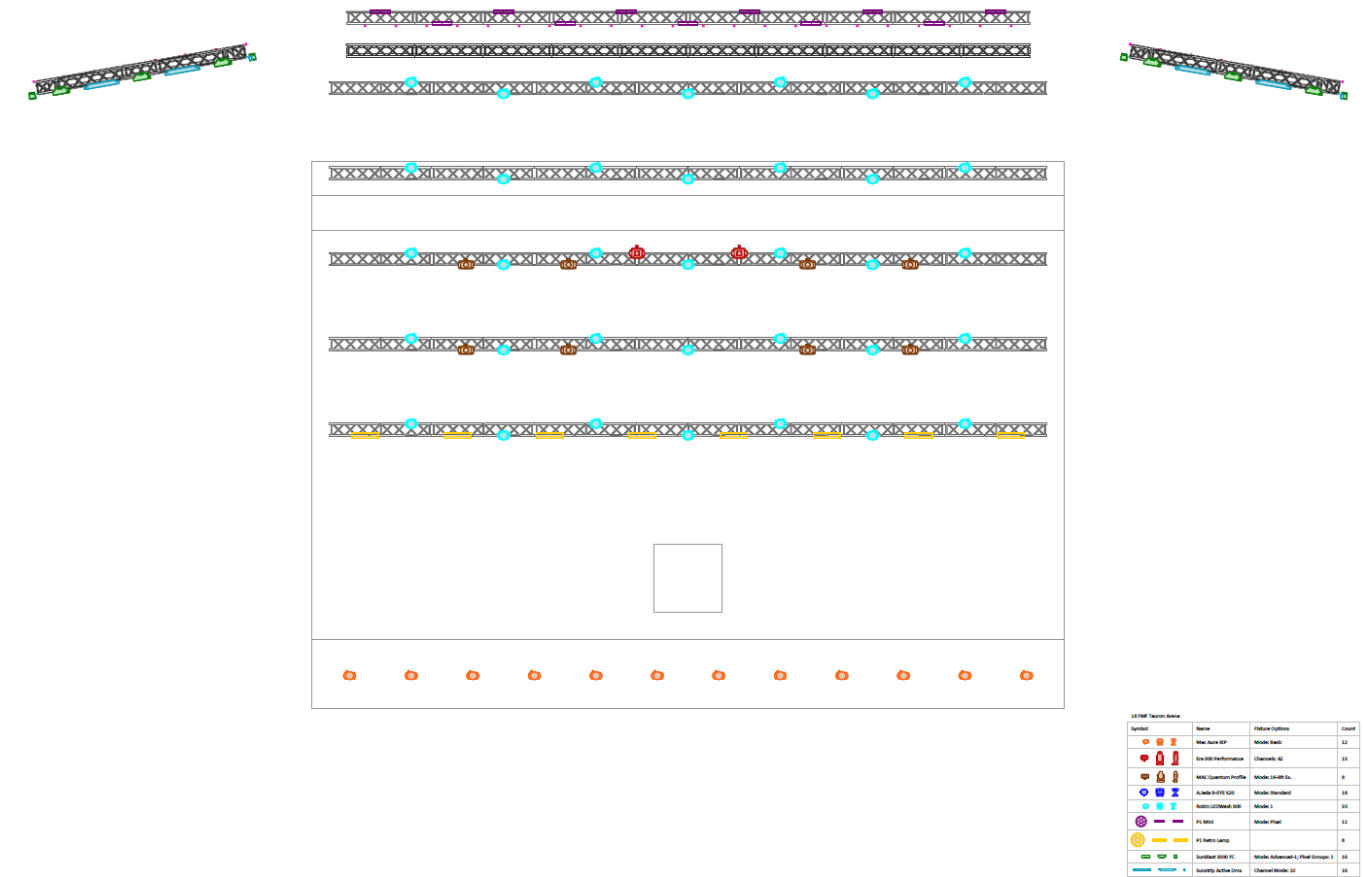
DZP-271-07/2025
Załącznik nr 1B do SWZ

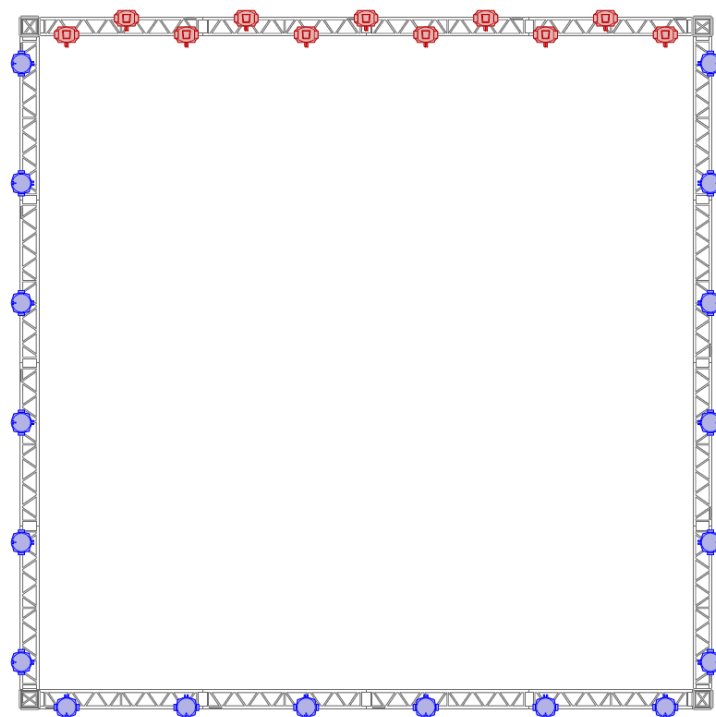


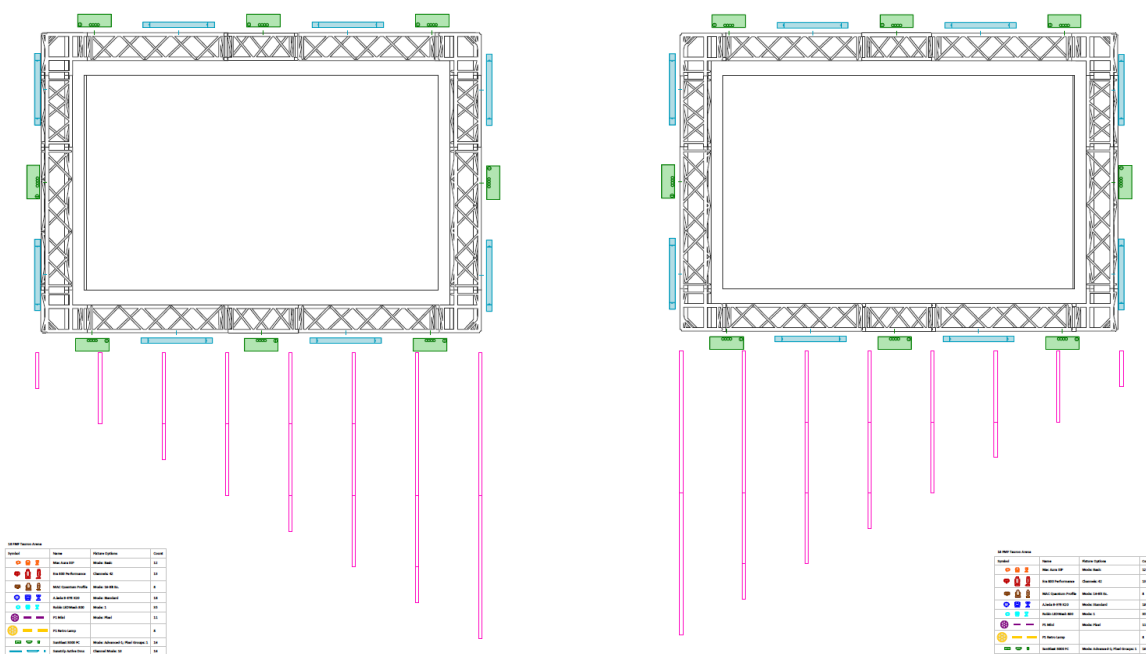
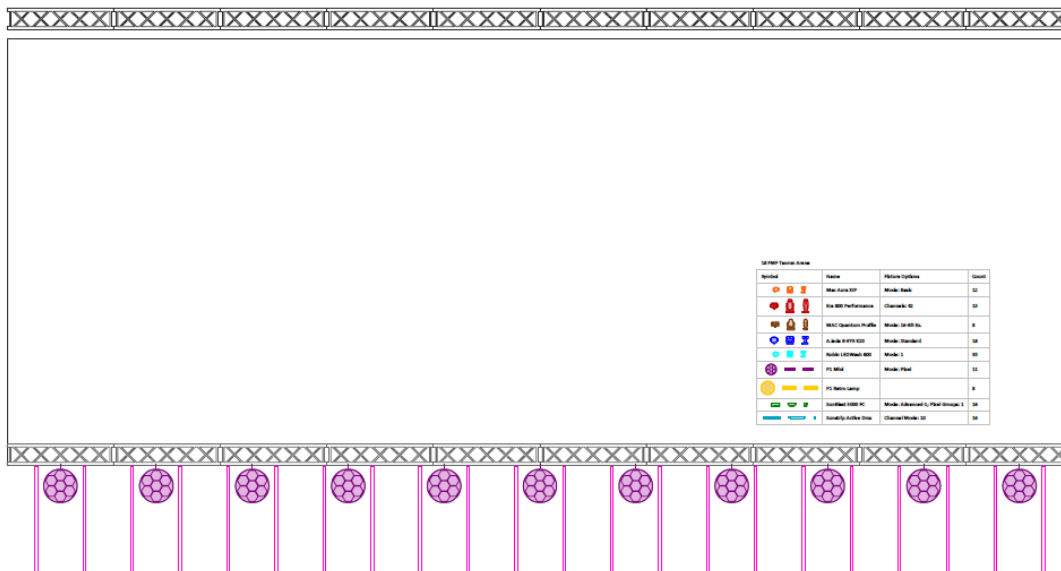
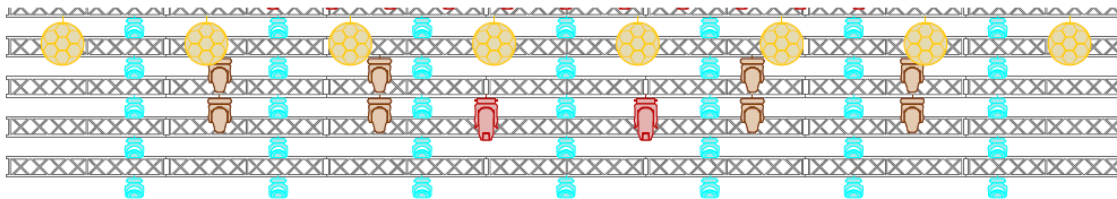
Symbol	Name	Fixture Options	Count
	Mac Area DP	Model Basic	12
	Mac Area DP	Channel 42	12
	Mac Area DP	Model 14-88 Ex	4
	Mac Area DP	Model Standard	18
	Mac Area DP	Model 1	25
	Mac Area DP	Model Plant	12
	Mac Area DP	Model 14-88 Ex	4
	Mac Area DP	Model Advanced 1, Flat Group 1	18
	Mac Area DP	Channel Mode 12	18



Symbol	Name	Fixture Options	Count
	Mac Area DP	Model Basic	12
	Mac Area DP	Channel 42	12
	Mac Area DP	Model 14-88 Ex	4
	Mac Area DP	Model Standard	18
	Mac Area DP	Model 1	25
	Mac Area DP	Model Plant	12
	Mac Area DP	Model 14-88 Ex	4
	Mac Area DP	Model Advanced 1, Flat Group 1	18
	Mac Area DP	Channel Mode 12	18



[illegible]



2. Centrum Festiwalowe, Fabryczna 13 (u. Fabryczna 13, 31-553 Kraków); wydarzenie w dniach 30 maja – 1 czerwca 2025

a. oświetlenie

I.p.	Opis urządzenia	Produkt wzorcowy gwarantujący poprawną współpracę wszystkich elementów systemu sprzętu oświetleniowego	LICZBA SZTUK
1	Ruchoma głowa LED typu beam, źródło światła 280W	ROBE Robin Pointe *lub równoważne	12
2	Ruchoma głowa LED, źródło światła: 37 x 15W RGBW LED	ROBE Robin 800 LED Wash *lub równoważne	2
3	Lampa typu wash, 7x40W RGBW	Flash 7x40W BIG EYE PRO *lub równoważne	12
4	Lampa typu strobe/blinder, źródło światła: 1728x1W RGBW LED	Prolights Sunblast 3000FC *lub równoważne	2
5	Lampa LED, źródło światła 18x10 W RGBWA	LED PAR Cameo Flat PRO 18 IP *lub równoważne	6
6	Listwa LED, źródło światła 18x18W RGBWA + UV	Listwa LED Brighter ProBar 18 IP *lub równoważne	10
7	Wytwornica dymu	Wytwornica dymu	2
8	Wiatrak	Generic FAN	2
9	Statyw	Statyw Manfrotto 126.BU lub Gravity LS 333 *lub równoważne	2
10	Statyw	Statyw VMB TE-076 B *lub równoważne	4
11	Statyw	Statyw Manfrotto 126.BU lub Gravity LS 333 *lub równoważne	4
12	Konsoleta	Konsoleta ChamSys MQ250M *lub równoważne	1

b. podest sceniczny

Wymagane jest zapewnienie podestu scenicznego w rozmiarze 6x4m. Jednopoziomowy podest o wysokości 40cm zbudowany z modułów o wymiarach nie mniejszych niż 1x1m i nie większych niż 2x2m. Wymagane wysłonięcie czarnym materiałem z trzech stron – front, lew bok i prawy bok.

Wymagane jest, aby wszystkie podesty były czyste i estetyczne, bez plam, przebarwień.

3. Centrum Festiwalowe, Centrum Konferencyjne Fabryczna (u. Fabryczna 13, 31-553 Kraków):
wydarzenie w dniu 1 czerwca 2025

a. **oświetlenie**









I.p.	Opis urządzenia	Produkt wzorcowy gwarantujący poprawną współpracę wszystkich elementów systemu sprzętu oświetleniowego	LICZBA SZTUK
1	Ruchoma głowa LED RGBW typu wash, źródło światła 7 x RGBW 60W LED	Martin Mac Aura XIP mode Basic *lub równoważne	8
2	Ruchoma głowa LED typu profil, źródło światła: 800W	Martin Mac Era 800 Performance mode 42 channels *lub równoważne	5
3	Ruchoma głowa LED typu profil, źródło światła 475W	Martin Mac Quantum Profile mode Extended *lub równoważne	10
4	Ruchoma głowa LED RGBW typu wash, źródło światła 37x15W RGBW	ClayPaky A.leda B-EYE K20 mode Shapes *lub równoważne	8
5	Lampa typu strobe/blinder, źródło światła: 1728x1W RGBW LED	Prolights SunBlast 3000 FC mode Advanced-1; Pixel Groups 1 *lub równoważne	16
6	Lampa scenograficzna, źródło światła: 10 x Showtec 240V/75W GU10	Showtec Sunstrip Active DMX mode 10 Channels *lub równoważne	10
7	Wytwornica dymu	MDG Atmosphere ATM *lub równoważne	1
8	Wiatrak	Generic Fan *lub równoważne	1
9	Kratownica	Alu Truss Box Section 10 mb *lub równoważne	2
10	Kratownica	Alu Truss Tower 2,5 m *lub równoważne	5
11	Kratownica	Alu Truss Base Plate *lub równoważne	5
12	Wyciągarki	Wyciągarki	Komplet

13	Konsoleta	MA Lighting GrandMA 2 Light *lub równoważne	1
----	-----------	--	---

b. konstrukcje

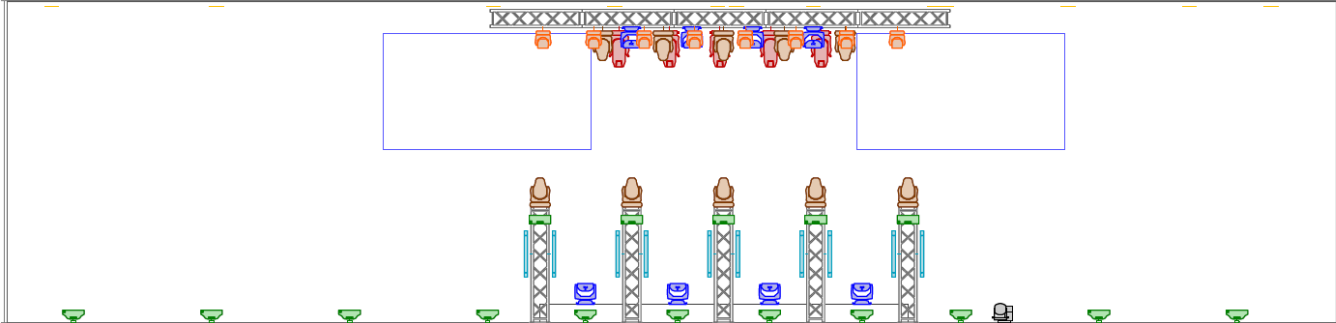
Wymagane jest zapewnienie jednego risera w rozmiarze 2x2m o wysokości 20cm oraz jednego risera w rozmiarze 3x2m o wysokości 20cm. Wymagane wystąpienie czarnym materiałem z trzech stron – front, lewy bok i prawy bok.

c. rysunki

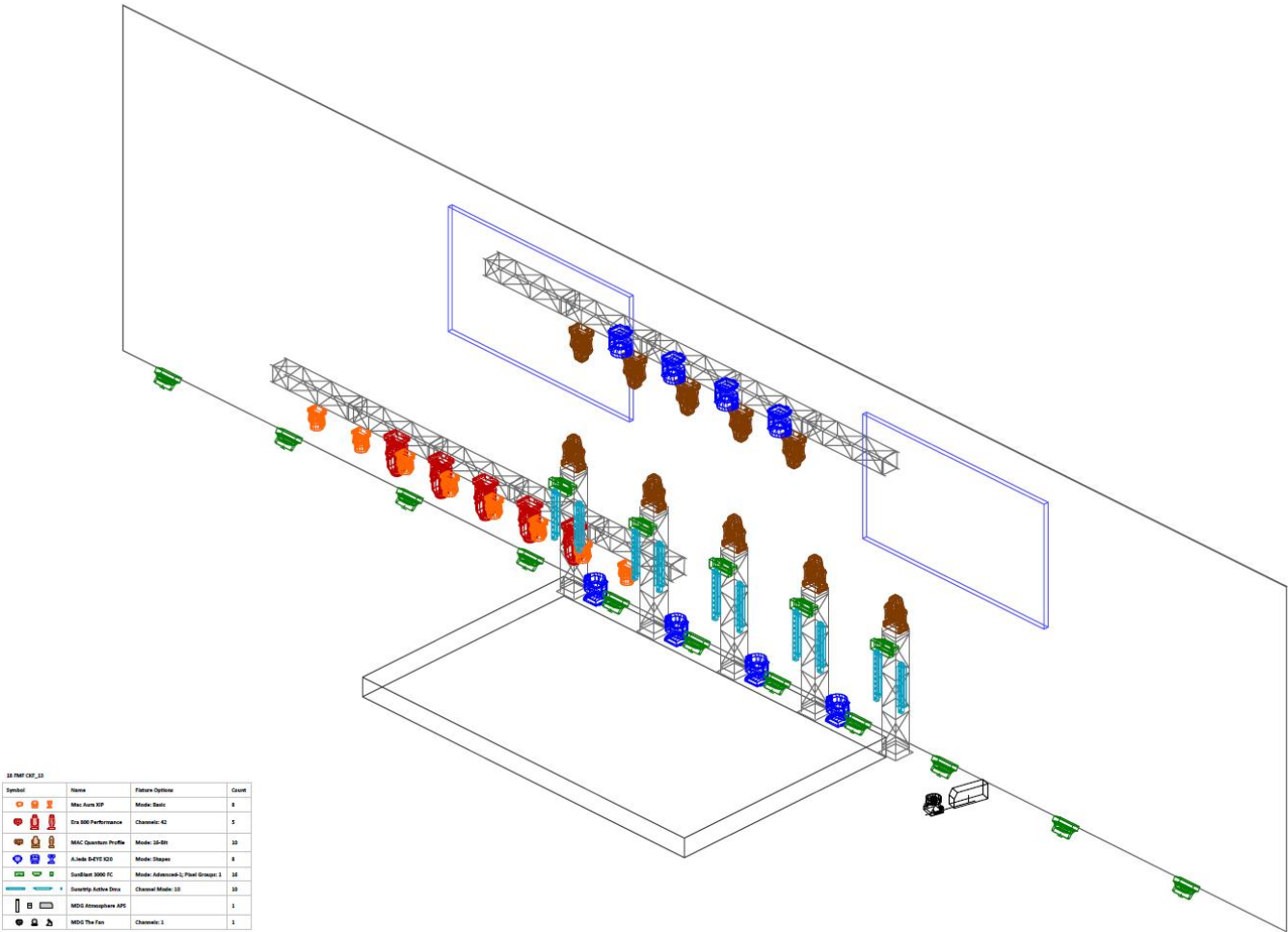
Symbol	Name	Fixture Options	Count
	Mac Aura XIP	Mode: Basic	8
	Era 800 Performance	Channels: 42	5
	MAC Quantum Profile	Mode: 16-Bit	10
	A.leda B-EYE K20	Mode: Shapes	8
	SunBlast 3000 FC	Mode: Advanced-1; Pixel Groups: 1	16
	Sunstrip Active Dmx	Channel Mode: 10	10
	MDG Atmosphere APS		1
	MDG The Fan	Channels: 1	1

Załącznik nr 1B do SWZ





10 RPP CAP_10			
Symbol	Name	Feature Options	Cat
	Mini-Rare XDP	Module: Basic	8
	Die DSD Performance	Channel: 42	5
	MAC Quantum Profile	Module: 16-08	10
	A-July 6-475 K20	Module: 16-08	8
	Landmark 3000-PC	Module: Advanced 2, Fixed Group: 1	10
	Scalable Active Dmx	Channel: Module 10	10
	MDG Microphane 475		1
	MDG The Fan	Channel: 1	1



Harmonogram

Harmonogram obejmuje wszystkie najważniejsze momenty montażu dla wszystkich ekip technicznych.

TAURON Arena Kraków

Harmonogram obejmuje wszystkie najważniejsze momenty montażu dla wszystkich ekip technicznych.

2025-05-28 ŚRODA

Montaże techniczne

Południowa część areny - scena

06:00 - 16:00 montaż ekranu LED głównego

06:00 – 16:00 montaż oświetlenia i równolegle montaż gron PA

16:00 – 20:00 montaż ekranów bocznych i oświetlenia wokół ekranów

16:00 – 17:00 transport sceny na miejsce docelowe

17:00 – 20:00 dobudowanie schodów, linii blatów na froncie sceny oraz stanowiska monitorowego

17:00 – 20:00 montaż oświetlenia na środku Areny

18:00 – 20:00 montaż stanowiska monitorowego i FOH

20:00 – 24:00 montaż wykładziny na scenie + kotarowanie barierek

Północna część areny

06:00 – 16:00 montaż podestu scenicznego

16:00 – 17:00 transport sceny na miejsce docelowe

2025-05-29 CZWARTEK

Montaże techniczne i próba wieczorem

Południowa część areny - scena

07:00 – 09:00 rozstawienie pulpitów, krzeseł na scenie, transport i ustawienie instrumentów

07:00 – 14:00 omikrofonowanie orkiestry + uszy

14:00 gotowość techniki

14:00 – 15:00 przerwa / strojenie fortepianu

15:00 – 17:00 soundcheck

17.00 – 22:00 próba

Północna część areny i widownia

08:00 – 14:00 montaż krzesełek na płycie

12:00 – 14:00 wysłonięcie stanowisk FOH

2025-05-30 PIĄTEK

Dzień koncertowy

Scena

10:00 – 15:00 próby muzyczne

15:00 – 17:00 przerwa

Widownia

16:00 otwarcie korytarzy na poziomach dla widowni

17:00 wpuszczanie ludzi na widownię

19:00 – 22.00 KONCERT

Po koncercie start demontażu zgodnie z harmonogramem ustalonym w trybie roboczym.

2025-05-31 SOBOTA

06:00 zakończenie demontaży

Centrum Festiwalowe – Fabryczna 13

Harmonogram obejmuje wszystkie najważniejsze momenty montażu dla wszystkich ekip technicznych.

2025-05-30 PIĄTEK Montaż techniczny i pierwszy dzień działania Centrum

07:00 - 08:00 wyładunek

08:00 – 15:00 montaż podestu oraz urządzeń oświetleniowych

15:00 gotowość

17:00 – 22:00 spotkania w Centrum

19:00 – 22:00 koncert DJski

2025-05-31 SOBOTA Drugi dzień działania Centrum

12:00 – 21:00 spotkania w Centrum

21:00 – 24:00 Silent Disco

Po zakończeniu Silent Disco demontaż części urządzeń przeznaczonych na potrzeby Silent Disco.

Demontaż możliwy także dzień później rano – do ustalenia w trybie roboczym.

2025-06-01 NIEDZIELA Trzeci dzień działania Centrum

12:00 – 19:00 spotkania w Centrum

Po spotkaniach demontaż pozostałej części urządzeń.

Centrum Festiwalowe – Centrum Konferencyjne Fabryczna

Harmonogram obejmuje wszystkie najważniejsze momenty montażu dla wszystkich ekip technicznych.

2025-06-01 NIEDZIELA Montaż techniczny i koncert

06:00 - 07:00 wyładunek

07:00 – 12:00 montaż oświetlenia i nagłośnienia

12:00 gotowość

12:00 – 13:00 soundcheck

14:00 – 15:00 KONCERT I

17:00 – 18:00 KONCERT II

18:00 – 24:00 demontaż