

UNIWERSYTECKI DZIECIĘCY SZPITAL KLINICZNY
im. L. Zamenhofs w Białymstoku

15-274 Białystok, ul. Waszyngtona 17; tel. (85)7450595,

Białystok, 2024-03-26

Wszyscy uczestnicy

postępowania

PN- 10/24/27/4

Dotyczy: postępowania o udzielenie zamówienia publicznego, prowadzonego w trybie tryb podstawowy na **Modernizację pomieszczeń biurowo – administracyjnych, ciągów komunikacyjnych w budynku Uniwersyteckiego Dziecięcego Szpitala Klinicznego w Białymstoku** – znak sprawy PN-10/24/27

Zamawiający, **Uniwersytecki Dziecięcy Szpital Kliniczny im. L. Zamenhofs w Białymstoku**, działając na podstawie art. 284 ust. 6 ustawy z dnia 11 września 2019 r. Prawo zamówień publicznych (Dz.U. z 2023 poz. 1605), udostępnia poniżej treść zapytań do Specyfikacji Warunków Zamówienia (zwanej dalej "SWZ") wraz z wyjaśnieniami:

Treść pytań:

1. Jaka jest moc obciążenia (moc zainstalowana) obwodów elektrycznych zasilanych z UPS?

Odpowiedź; Moc obciążeniowa obwodów elektrycznych zasilających z UPS wynosi 50 kVA

2. Czy Zamawiający dopuszcza wymianę dwóch istniejących UPS-ów na jeden UPS o mocy równej sumie dwóch obecnie zainstalowanych wraz z wymianą baterii akumulatorów?

Odpowiedź; Nie dopuszcza wymiany dwóch istniejących UPS-ów na jeden UPS o mocy równej sumie dwóch obecnie zainstalowanych wraz z wymianą baterii akumulatorów

3. Czy Zamawiający wymaga wymiany dwóch istniejących UPS-ów na dwa UPS-y o mocy 80kVA każdy w układzie redundantnym 1+1 wraz z wymianą baterii akumulatorów?

Odpowiedź; Zgodnie z SWZ : Wymiana UPS-ów sieci gwarantowanej medycznej UPS-a 3 fazowego o mocy 60 kVA (UPS modułowy 4x15 kVA) z opcją rozbudowy do 80kW i autonomicznej pracy bateryjnej 3 godzinnej wraz z zewnętrznym by-pasem bezprzerwowym, W ramach zadania utylizacja wymienianych ups wraz z akumulatorami . Nie jest konieczna wymiana kabli zasilających.

4. Czy Zamawiający potwierdza, że maksymalna moc pobierana przez urządzenia zasilane z UPS-ów nie przekracza 80kVA?

Odpowiedź; Tak potwierdza, moc obciążeniowa obwodów elektrycznych zasilających z UPS wynosi 50 kVA

5. Jaki ma być czas podtrzymania UPS i przy jakim obciążeniu?

Odpowiedź; UPSy powinny pracować 3 godziny pod obciążeniem 60 kVA

6. Czy w zakresie wymiany UPS-ów zamawiający wymaga wymiany linii zasilających UPS-y?

Odpowiedź; Nie, Zamawiający nie oczekuje wykonania wymiany linii zasilających UPS-y.

7. Czy Zamawiający wymaga modernizacji/remontu pomieszczenia UPS? Jeżeli tak to w jakim zakresie?

Odpowiedź; Zamawiający wymaga modernizacji/remontu pomieszczenia UPS w zakresie odnowienia powłok malarskich, wymiany oświetlenia, systemu SAP, montażu klimatyzacji , wymiany 2szt drzwi na EI60 z kontrolą dostępu .

8. Czy Zamawiający wymaga, aby w istniejącym systemie BMS został zwizualizowany stan nowych UPS-ów i w jakim zakresie parametrów?

Odpowiedź; Tak występuje konieczność wpięcia wymienianych UPS –ów do istniejącego BMS-u oraz kontroli USPa w systemie wizualizacji (Siemens Desigo CC wersja V 5.1, platforma 5.0.0242.0.) , stan UPS należy zwizualizować w taki sposób aby grafika jednoznacznie określała stan UPS, należy skonfigurować alarmy oraz trendy.

9. Czy Zamawiający posiada licencje na punkty danych w ilości odpowiadającej ilości wymaganych odczytywanych parametrów nowych urządzeń UPS?

Odpowiedź; Nie, Zamawiający nie posiada nowych licencji na nowe punkty danych. Należy dokupić punkty danych w ilości koniecznej do zwizualizowania nowych urządzeń , Zamawiający wymaga dostarczenia w ramach postępowania przetargowego wszelkich niezbędnych licencji aby móc odczytać parametry wymienionych UPS w BMS.

10. Czy w ramach rozbudowy systemu BMS należy przewidzieć nową stację roboczą stanowiskową i/lub licencję stanowiskową?

Odpowiedź; Występuje konieczność wstawienia nowej stacji obsługującej wizualizację Minimalne parametry stacji obsługującej wizualizację BMS:

1. Monitor 32", regulowana podstawa góra-dół, pivot, matryca IPS, rozdzielczość natywna WQHD 2560x1440.

2. Komputer, 16 GB RAM, SSD NVME 480 GB, procesor i5, Windows 11 Pro.

3. Mysz + klawiatura przewodowe..

Należy dokupić punkty danych w ilości koniecznej do zwizualizowania UPS oraz licencję na kolejne dwie stacje robocze

11. Czy Zamawiający wymaga aby wszystkie pomieszczenia WC i łazienek objęte modernizacją zostały wyposażone w system przywoławczy? Jeżeli tak, to gdzie ma zostać zlokalizowana centrala systemu?

Odpowiedź; Tak, Zamawiający oczekuje wykonania systemu przywoławczego wszystkich łazienek i WC , Centrala systemu zlokalizowana w portierni szpitala.

12. Czy Zamawiający wymaga aby projektowane urządzenia klimatyzacyjne zostały zwizualizowane w systemie BMS?

Odpowiedź; Nie, Zamawiający nie oczekuje aby projektowane urządzenia klimatyzacyjne zostały zwizualizowane w systemie BMS

13. Czy Zamawiający posiada licencje na punkty danych w ilości odpowiadającej ilości wymaganych odczytywanych parametrów nowych urządzeń klimatyzacyjnych?

Odpowiedź; Nie, Zamawiający nie posiada nowych licencji na nowe punkty danych. Należy dokupić punkty danych w ilości koniecznej do zwizualizowania nowych urządzeń , Zamawiający nie oczekuje aby projektowane urządzenia klimatyzacyjne zostały zwizualizowane w systemie BMS

14. Czy Zamawiający wymaga aby obwody zasilające klimatyzatory były rozłączona w przypadku wystąpienia pożaru (wyłączenie z SSP)?

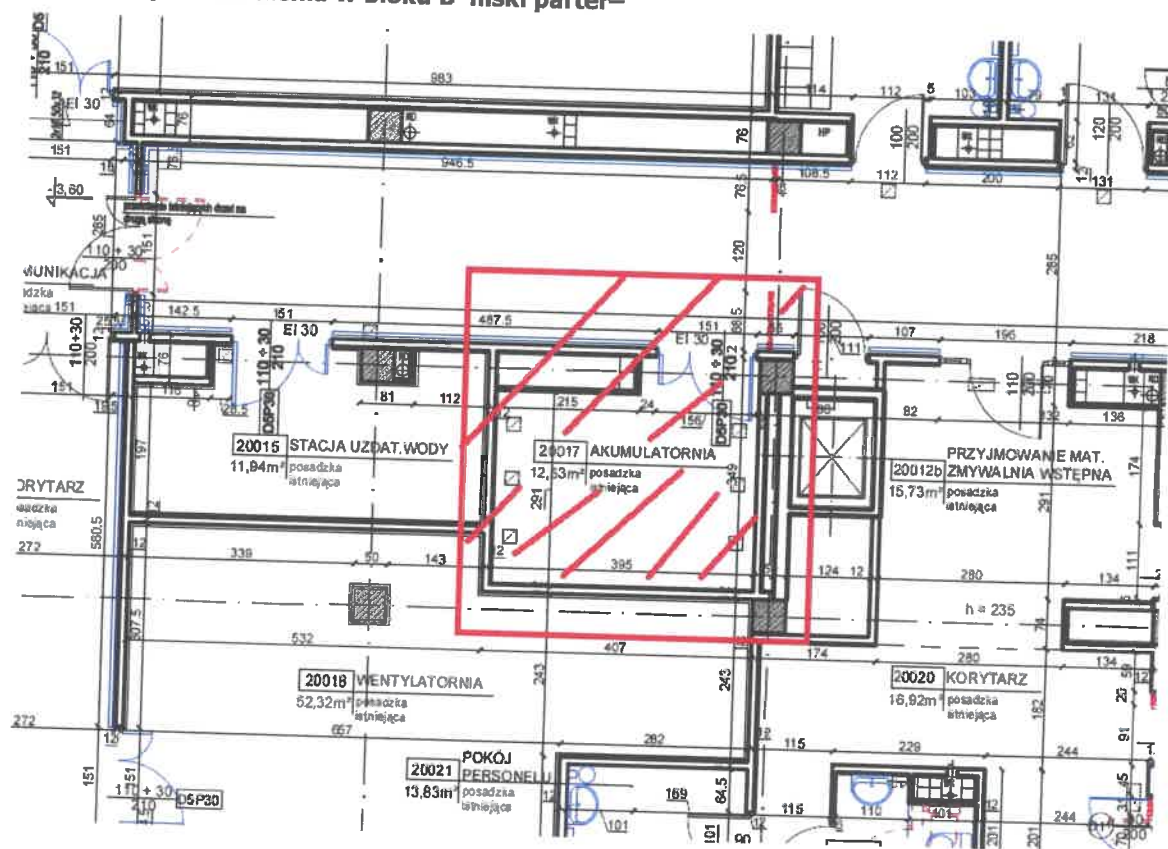
Odpowiedz: Zgodnie z SWZ , należy wykonać dokumentację projektową z której będzie wynikała konieczność lub brak konieczności poruszanej w pytaniu kwestii zasilania klimatyzatorów.

15. W zakresie modernizacji znajdują się sala seminaryjna oraz sala konferencyjna, w jakie systemy mają być wyposażone te pomieszczenia (np. nagłośnienie, projektor, mikrofon bezprzewodowy, elektrycznie rozwijany ekran itp.)?

Odpowiedź; Zgodnie z SIWZ , Zamawiający wymaga aby sala seminaryjna oraz sala konferencyjna były wyposażone w projektor, elektrycznie rozwijany ekran, zestaw wideokonferencyjny.

16. W zakresie modernizacji znajduje się pomieszczenie serwerowni GPD, czy Zamawiający wymaga budowy instalacji sieci strukturalnej/światłowodowej do pomieszczenia do którego zostaną przeniesione urządzenia serwerowni? Jakie to pomieszczenie? Jakich wymagań? Czy w tym pomieszczeniu należy uwzględnić klimatyzację?

Odpowiedź: Zamawiający na czas remontu serwerowni musi przenieść informatyczną infrastrukturę krytyczną do pomieszczenia w bloku B niski parter–



W związku z tym Zamawiający wymaga:

- budowy instalacji sieci strukturalnej – światłowodu 24 parowego wielomodowego z serwerowni GPD do pomieszczenia w bloku B.
- budowy sieci energetycznej - z pomieszczenia z UPS do pomieszczenia w bloku B niski parter
- odnowienie powłok malarskich ścian i sufitów
- dostarczenia i zainstalowania dwóch redundantnych klimatyzacji o wydajności 12 kW w pomieszczeniu w bloku B niski parter
- dostarczenia i zainstalowania klimatyzacji w pomieszczeniu w bloku B niski parter
- wstawienie drzwi EI60 z kontrolą dostępu która ma być oddzielna od zamka patentowego, która musi być połączona z istniejącym systemem kontroli dostępu opartym na systemie firmy ROGER.
- monitoring wejścia do tej serwerowni połączony z portiernią szpitala, wymagania kamer i monitoringu opisane w pkt 20 i pkt. 30

17. Czy istniejące szafy RACK mają zostać wymienione na nowe?

Odpowiedź: Tak Zamawiający wymaga wymiany w pomieszczeniu w bloku B (wymienionej w punkcie 16) jednej szafy RACK na nową oraz w serwerowni GPD dwóch szaf serwerowych na nowe o poniższych parametrach minimalnych:

rodzaj szafy: wolnostojąca (serwerowa),

wysokość robocza: 42U,
szerokość montażowa: 19",
wymiary [mm] (szerokość x głębokość x wysokość): 800x1000x2000,
kolor: czarny,

Dwie listwy (na każdą szafę RACK) zasilające trójfazowe 24U EATON EBAB20

18. Jakie jest wyposażenie pomieszczeń, których przyszłe przeznaczenie nie jest opisane na załączonych do postępowania rzutach?

Odpowiedz: Pomieszczenie UPS należy odmalować i wyposażać w klimatyzację, drzwi ppoż EI60 z kontrolą dostępu która ma być oddzielna od zamka patentowego, która musi być połączona z istniejącym systemem kontroli dostępu opartym na systemie firmy ROGER., wymienić oświetlenie i system SAP. Patrz pytanie 7

19. Czy w ofercie należy uwzględnić nowe urządzenia aktywne na potrzeby remontowanej części?

Odpowiedz: Tak, Zamawiający ci, wymaga aby uwzględnić w swojej ofercie nowe urządzenia aktywne na potrzeby remontowanej części w tym dostarczenie pięć przełączników CISCO C9200L-48P-4X-E każdy z dwoma modułami wielomodowymi SFP+ 10Gbit/s .

20. Czy w ramach rozbudowy należy przewidzieć stanowisko poglądu kamer z systemu CCTV? Jeżeli tak to proszę o określenie lokalizacji oraz wyposażenia stanowiska.

Odpowiedz: Tak, należy przewidzieć stanowisko poglądu kamer z systemu CCTV, (lokalizacja portiernia budynek E wysoki parter) należy wyposażić stanowisko 2x monitor 65" led podwieszony do sufitu. Wszystkie obecnie kamery są podłączone do rejestratora na portierni, stosowane kamery wewnętrzne kopułkowe Hikvision min 4 Mpx w

21. Czy należy przewidzieć wymianę niesprawnej kurtyny powietrznej nad drzwiami wejściowymi do bloku E?

Odpowiedz: Tak, należy przewidzieć wymianę niesprawnej kurtyny powietrznej nad drzwiami wejściowymi o mocy minimum 9 kW, wymienić kabel zasilający .

22. Czy w zakresie prac należy przewidzieć utylizację istniejących izotopowych czujek dymu? Czy Zamawiający dokona utylizacji w swoim zakresie?

Odpowiedz: Tak, należy uwzględnić w swojej ofercie utylizację istniejących izotopowych czujek dymu. Zamawiający nie dokona utylizacji w swoim zakresie.

23. W ramach zamówienia należy przewidzieć centralę wentylacyjną na potrzeby warsztatu. Czy Zamawiający wymaga, aby automatyka AKPiA została zrealizowana w oparciu o sterowniki BMS, czy też dopuszcza wyposażenie centrali w automatykę producenta i tylko integrację do systemu BMS po otwartych protokołach (np. BACnet, Modbus)?

Odpowiedz: Zamawiający wymaga, aby automatyka AKPiA została zrealizowana w oparciu o sterowniki BMS, centrala wizualizacji jej pracy również musi odzwierciedlać się w systemie BMS

24. Czy modernizowane rozdzielnice elektryczne należy wyposażać w liczniki energii elektrycznej? Czy te liczniki należy zwizualizować w systemie BMS?

Odpowiedz: Tak, modernizowane rozdzielnice elektryczne należy wyposażać w liczniki energii elektrycznej, liczniki należy zwizualizować w systemie BMS.

25. Czy Zamawiający posiada system nadzoru oprav awaryjnych i ewakuacyjnych? Czy nowe oprawy awaryjne i ewakuacyjne należy zwizualizować w istniejącym systemie nadzoru? Jeżeli tak, prosimy o podanie producenta centrali nadzoru oprav.

Odpowiedz: Tak, Zamawiający posiada system nadzoru oprav awaryjnych i ewakuacyjnych. Nowe oprawy awaryjne i ewakuacyjne należy zwizualizować w istniejącym systemie nadzoru. Producent istniejącej w szpitalu centrali nadzoru oprav – firma AMATECH

26. Czy w zakresie opracowania należy przewidzieć wymianę lub modernizację systemu oddymiania?

Odpowiedz: Odpowiedz: Tak, należy w swojej ofercie uwzględnić - przewidzieć wymianę systemu oddymiania .

Klatki schodowe wyposażać w:

Klatka schodowa w budynku F:

wyposażać w nowe systemy pożarowe SAP , DSO, oświetlenie ewakuacyjne i awaryjne , wyposażać w system oddymiania i napowietrzania , odnowić powłoki malarskie, zamontować odboje wysokości od cokoliku 120 cm jak na załączonym zdjęciu kolor zostanie ustalony w trakcie prac, wymienić grzejniki na higieniczne o podobnej mocy



wydzielić przeciwpożarowo, zamontować drzwi PPOZ na klatce schodowej przeziernie, a do szachtów elektrycznych , wentylatorowni, i rozdzielni elektrycznych drzwi ppoż stalowe nieprzeziernie białe lub szare, wymienić poręcze i zamontować pochwyt i zabezpieczenie przed schodzeniem po pomieszczeń technicznych ze stali nierdzewnej polerowanej jak na załączonych zdjęciach



Klatka schodową w budynku E – wymagania jak dla poprzedniej klatki opisane powyżej oprócz systemu sap i DSO , systemu napowietrzania i oddymiania, który będzie wykonany w innej inwestycji

27. Prosimy o podanie wymagań minimalnych dla serwerowni. Prosimy o określenie takich parametrów jak: ilość szaf i ich wymiary, wyposażenie w klimatyzację (ile jakiej mocy), system gaszenia gazem itp.)

Odpowiedź: Minimalne wymagania dotyczące serwerowni:

- dostarczenie i zainstalowanie dwóch redundantnych klimatyzacji o wydajności 12 kW
- system monitoringu temperatury, wilgotności, czujnik dymu – z systemem powiadamiania administratorów
- monitoring wejścia do tej serwerowni połączony z portiernią szpitala, wymagania kamer i monitoringu opisane w pkt 20 i pkt. 30
- odnowienie powłok malarskich ścian i sufitów
- wstawienie drzwi EI60 z kontrolą dostępu która ma być oddzielna od zamka patentowego , która musi być połączona z istniejącym systemem kontroli dostępu opartym na systemie firmy ROGER.
- wymagania dwóch szaf serwerowych zgodnie z punktem nr 17.

28. Czy należy przewidzieć wymianę WLZ do szachtu elektrycznego?

Odpowiedź: Tak, należy w swojej ofercie uwzględnić wymianę WLZ do szachtu elektrycznego

29. Czy w całym zakresie opracowania należy przewidzieć sufity podwieszane?

Odpowiedź: Tak, należy w swojej ofercie uwzględnić sufity podwieszane na korytarzach

30. Prosimy o informację, czy istniejące systemy teletechniczne które należy rozbudować (tj. SKD, SSP, DSO, BMS, CCTV) są na gwarancji? Jeżeli tak, to czy Zamawiający dysponuje zgodą gwaranta na ingerencję w te systemy?

Odpowiedź : Zamawiający nie dysponuje zgodą gwaranta na ingerencję w te systemy, należy rozbudować system CCTV, o rejestrator systemu Hikvision na min. 64 kamery z 2 dyskami po 10 TB, komputer do zdalnego podglądu spełniający wymagania systemu, obecnie są stosowane kamery wewnętrzne kopułkowe Hikvision min 4 Mpx w

- Technologii, IP,
- Widoczność w nocy: 30m
- Obiektyw: 2.8mm
- Łączność: przewodowa

31. Czy w ramach modernizacji należy przewidzieć wymianę kabli zasilającego rozdzielnię E2 na poziomie niski parter?

Odpowiedź: Tak, należy w swojej ofercie uwzględnić wymianę kabli zasilających rozdzielnię E2 na poziomie niskiego parteru

32. Czy Zamawiający podtrzymuje informację przekazaną podczas wizji lokalnej zmieniającą plan projektu. Czy Zamawiający wymaga postawienia ściany pomiędzy pomieszczeniami biurowymi w budynku AL ?

Odpowiedź: Zamawiający uwzględnił postawienie ściany pomiędzy dwoma nowotworzonymi pomieszczeniami administracyjnymi, rezygnuje natomiast z otworu drzwiowego między tymi pomieszczeniami.

**KIEROWNIK
Sekcji Zamówień Publicznych**

mgr Iwona Kasiel