

KODEKS ESTETYZACJI MIASTA KĘDZIERZYN-KOŹLE

Kodeks Estetyzacji Miasta Kędzierzyn-Koźle
zwany dalej „Kodeksem”, reguluje działania polegające na wdrażaniu na
obszarze miasta Kędzierzyn-Koźle:

Koncepcji Systemu Informacji Miejskiej, zwanej dalej „SIM” oraz
Strategii Meblowania Przestrzeni Publicznych, zwanej dalej „MMA”.

DZIAŁ I USTALENIA OGÓLNE

Rozdział 1. STREFY ESTETYZACYJNE

1. Na terenie miasta Kędzierzyn-Koźle wprowadza się dwie strefy estetyzacyjne:

- 1) strefę Staromiejską, oznaczoną symbolem S,
- 2) strefę Nowomiejską, oznaczoną symbolem N.

2. Granica strefy Staromiejskiej S, o której mowa w ust. 1 pkt 1, określona została na załączniku nr 1 do Kodeksu.

3. Granica strefy Nowomiejskiej N obejmuje cały obszar miasta, z wyłączeniem obszarów, o których mowa w ust. 2.

4. Ustala się, że strefa Staromiejska S, o której mowa ust. 1 pkt 1 jest strefą szczególnie reprezentacyjną.

5. W obrębie strefy Nowomiejskiej N, o której mowa ust. 1 pkt 2 wskazuje się place miejskie i ulice o reprezentacyjnym charakterze, zwane dalej „**obszarami reprezentacyjnymi**”, dla których dedykuje się meble miejskie i obiekty małej architektury, określone w załączniku nr 4 do Kodeksu.

6. Dopuszcza się odstępstwo od przepisu dotyczącego obszarów reprezentacyjnych, o których mowa w ust. 5 pod warunkiem spełnienia ustaleń Kodeksu dotyczących charakterystycznych elementów oraz materiałów z jakich wykonane miałyby być obiekty małej architektury i meble miejskie.

7. Ustala się, że **obszary reprezentacyjne**, o których mowa w ust. 5, to:

- 1) plac Wolności;
- 2) plac Grunwaldzki;
- 3) plac Młodzieży;
- 4) plac Jana Surzyckiego;
- 5) plac Pamięci Rodła;
- 6) plac Richarda Wagnera;
- 7) aleja Jana Pawła II, na odcinku od wiaduktu kolejowego do skrzyżowania z aleją Armii Krajowej i aleją Ignacego Lisa;
- 8) ulica Wojska Polskiego, na odcinku od skrzyżowania z aleją Jana Pawła II do skrzyżowania z aleją Ignacego Lisa i ulicą Pawła Stalmacha;
- 9) ulica Kozielska.

8. W obrębie strefy Nowomiejskiej N i Staromiejskiej S wyodrębnia się tereny zieleni miejskiej, sportu, rekreacji i wypoczynku, zwane dalej „**obszarami zielonymi**”.

9. Ustala się, że **obszary zielone**, o których mowa w ust. 8, to:

- 1) zielen osiedlowa i międzyblokowa;
- 2) parki miejskie, w tym Planty Staromiejskie, Park Pojednania, Park Orderu Uśmiechu, Park Lotników Amerykańskich, Park Sławięcicki oraz skwery i zieleńce;
- 3) promenady, w tym Promenada ks. Ludwika Rutyny;
- 4) cmentarze;
- 5) place zabaw;
- 6) obiekty sportowe i rekreacyjne;
- 7) obiekty oświatowe.

Rozdział 2. KOLORYSTYKA

10. W zakresie podstawowej kolorystyki elementów **SIM w strefie Staromiejskiej S**, ustala się:

- 1) dla konstrukcji nośnych - ciemnoszary RAL 7024;
- 2) dla treści tablic:
 - a) biały RAL 9016,
 - b) żółty RAL 1003,
 - c) brązowy RAL 8015,
 - d) czarny RAL 9005,
 - e) czerwony RAL 3000 – dotyczy szyldów urzędowych (Rodzaj R9);
- 3) dla tła tablic opisujących obiekty lub osoby (Rodzaj R6) oraz dla tła tablic z planem miasta (Rodzaj R7):
 - a) brązowy RAL 8015,
 - b) ecru CMYK 15,23,43,5.

11. W zakresie podstawowej kolorystyki **MMA w strefie Staromiejskiej S**, ustala się:

- 1) dla elementów drewnianych - kolorystykę zbliżoną do jatoba w kolorze - ciemnobrązowy;
- 2) dla elementów kompozytowych – C14 Siam;
- 3) dla stalowych konstrukcji nośnych - ciemnoszary RAL 7024;
- 4) dla stalowych, uzupełniających elementów konstrukcyjnych - jasnoszary RAL 9006;
- 5) dla opraw, słupów i wysięgników latarnianych - ciemnoszary RAL 7024;
- 6) dla elementów z betonu architektonicznego - naturalny kolor betonu i ciemnoszary RAL 7024;
- 7) dla stalowych elementów wykończeniowych - stal nierdzewna.

12. W zakresie podstawowej kolorystyki elementów **SIM w strefie Nowomiejskiej N**, ustala się:

- 1) dla konstrukcji nośnych - ciemnoszary RAL 7024;
- 2) dla treści tablic:
 - a) biały RAL 9016,
 - b) żółty RAL 1003,
 - c) czarny RAL 9005,
 - d) czerwony RAL 3000 – dotyczy szyldów urzędowych (Rodzaj R9);
- 3) dla tła tablic opisujących obiekty lub osoby (Rodzaj R6) oraz dla tła tablic z planem miasta (Rodzaj R7) - szary RAL 7005.

13. W zakresie podstawowej kolorystyki **MMA w strefie Nowomiejskiej N**, ustala się:

- 1) dla elementów drewnianych - kolorystykę zbliżoną do jatoba w kolorze - ciemnobrązowy;
- 2) dla elementów kompozytowych – C14 Siam;
- 3) dla stalowych konstrukcji nośnych - ciemnoszary RAL 7024 i ocynk;
- 4) dla stalowych, uzupełniających elementów konstrukcyjnych - jasnoszary RAL 9006 i żółty RAL 1003;
- 5) dla opraw, słupów i wysięgników latarnianych - jasnoszary RAL 9006 i anoda inox;
- 6) dla elementów z betonu architektonicznego - naturalny kolor betonu i ciemnoszary RAL 7024;
- 7) dla stalowych elementów wykończeniowych - stal nierdzewna.

Rozdział 3. LITERNICTWO

14. W strefie **Staromiejskiej S** na wszystkich elementach SIM ustala się do stosowania czcionki z rodziny **Merriweather** i **Merriweather Bold**.

15. W strefie **Nowomiejskiej N** na wszystkich elementach SIM ustala się do stosowania czcionki z rodziny **Droid Sans** i **Droid Sans Bold**.

Rozdział 4. MATERIAŁY

16. Podstawowe materiały elementów **SIM** oraz **MMA** stanowią stal ocynkowana i malowana proszkowo, aluminium oraz profile aluminiowe, elementy i detale wykończeniowe ze stali nierdzewnej, drogowe folie odbłaskowe, szkło bezpieczne, drewno, beton, a także elementy oświetleniowe LED.

DZIAŁ II USTALENIA SZCZEGÓŁOWE

Rozdział 5. Koncepcja Systemu Informacji Miejskiej (SIM)

17. Szczegółowe ustalenia dotyczące konstruowania każdego z elementów SIM oraz wymagania dotyczące zasad budowania treści, określone zostały w załączniku nr 3 do Kodeksu.

18. Obiekty i miejsca podlegające oznakowaniu w ramach SIM określa załącznik nr 5 do Kodeksu.

19. SIM wprowadza dziesięć rodzajów informacji, tj.:

- 1) Rodzaj R1 – **tablice adresowe**, oznaczone symbolami **R1-S**, **R1-P** oraz **R1-U**:
 - a) tablice adresowe, oznaczone symbolem **R1-S** są tablicami bazowymi (standardowymi), przeznaczonymi do powszechnego zastosowania,
 - b) tablice adresowe, oznaczone symbolem **R1-P** są tablicami powiększonymi, przeznaczonymi do stosowania w przypadku umieszczenia tablicy w odległości większej niż 30 m od krawędzi jezdni – ulicy, do której przynależy dany numer porządkowy,
 - c) tablice adresowe, oznaczone symbolem **R1-U** stosuje się jako dodatkowe oznaczenie obiektu,
 - d) w treści tablic umieszcza się numer porządkowy lub niezbędny zakres numeracji, a także nazwę alei, ulicy lub placu,
 - e) tabliczki jednostronne, odblaskowe, wykonane na bazie profilu aluminiowego, a w przypadku większych rozmiarów na bazie płyty kompozytowej z dwóch warstw aluminium,
 - f) tablice należy umieszczać w widocznym miejscu na budynkach lub ogrodzeniach posesji, zgodnie z Ustawą z dnia 4 marca 2010 r. o infrastrukturze informacji przestrzennej i rozpatrywanym łącznie Obwieszczeniem Marszałka Sejmu Rzeczypospolitej Polskiej z dnia 22 czerwca 2017 w sprawie ogłoszenia jednolitego tekstu ustawy o informacji przestrzennej,
 - g) w zależności od miejsca w przestrzeni miasta, w którym znajdować się będzie tablica adresowa, należy stosować właściwą dla danej strefy kolorystykę tła tablic:
 - w strefie Staromiejskiej S - obowiązują ustalenia ust. 10 Kodeksu,
 - w strefie Nowomiejskiej N - obowiązują ustalenia ust. 12 Kodeksu;
- 2) Rodzaj R2 – **tablice z nazwą ulicy** (należy przez to rozumieć także tablice z nazwą placu, ronda, mostu, skweru, promenady itp.), oznaczone symbolami **R2-E**, **R2-B** oraz **R2-O**:
 - a) tablice z nazwą ulicy, oznaczone symbolem **R2-E** są tablicami elewacyjnymi, przeznaczonymi do umieszczania na elewacjach budynków i ogrodzeniach,
 - b) tablice z nazwą ulicy, oznaczone symbolem **R2-B** są tablicami dwustronnymi, mocowanymi za bok do dedykowanych im słupków lub do istniejących latarni oświetlenia ulicznego,
 - c) tablice z nazwą ulicy, oznaczone symbolem **R2-O** są tablicami jednostronnymi, mocowanymi osiowo do dedykowanych im słupków lub do istniejących latarni oświetlenia ulicznego,

- d) w treści tablic umieszcza się nazwę ulicy, nazwę osiedla miasta, w którym znajdować się będzie tablica, a także zakres numeracji porządkowej nieruchomości znajdujących się po stronie ulicy, po której umieszczona jest tabliczka, rozpoczynając od numeru znajdującego się najbliżej miejsca umieszczenia tabliczki, aż do numeru nieruchomości znajdującej się najbliżej kolejnej przecznicy,
 - e) tablice dwustronne, a w przypadku tablic elewacyjnych jednostronne, odbłaskowe, wykonane na bazie profilu aluminiowego. Słupki stanowiące konstrukcje wsporcze do tablic, wykonane z rur kwadratowych,
 - f) tablice należy umieszczać w pasie drogowym. Tablice powinny się znajdować blisko krawędzi jezdni, zawsze z zachowaniem skrajni drogowej pionowej i poziomej każdego uczestnika ruchu (samochody, piesi, rowerzyści). Tablice nie mogą przesłaniać istniejących znaków drogowych,
 - g) w zależności od miejsca w przestrzeni miasta, w którym znajdować się będzie tablica z nazwą ulicy, należy stosować właściwą dla danej strefy kolorystykę tła tablic:
 - w strefie Staromiejskiej S - obowiązują ustalenia ust. 10 Kodeksu,
 - w strefie Nowomiejskiej N - obowiązują ustalenia ust. 12 Kodeksu;
- 3) Rodzaj R3 – **informacja kierująca pieszych**, oznaczona symbolem **R3**:
- a) w treści tablic znajduje się nazwa obiektu w języku polskim,
 - b) dopuszcza się stosowanie tłumaczenia obiektu, o którym mowa w lit. a powyżej, na język angielski,
 - c) w przypadku obiektu „Informacja turystyczna” dodatkowo umieszczony jest piktogram,
 - d) tablice dwustronne, odbłaskowe, wykonane np. na bazie profilu aluminiowego,
 - e) słupki stanowiące konstrukcje wsporcze do tablic wykonane z rur kwadratowych,
 - f) tablice umieszczać należy w pasie drogowym oraz na pozostałych terenach publicznych – wszędzie tam, gdzie uzasadnione jest wskazanie kierunku dojścia (lub dojazdu rowerem) do obiektu. Tablice nie mogą naruszać skrajni ruchu kołowego, pieszego i rowerowego oraz przesłaniać istniejących znaków drogowych,
 - g) w zależności od miejsca w przestrzeni miasta, w którym znajdować się będzie informacja kierująca pieszych, należy stosować właściwą dla danej strefy kolorystykę tła tablic:
 - w strefie Staromiejskiej S - obowiązują ustalenia ust. 10 Kodeksu,
 - w strefie Nowomiejskiej N - obowiązują ustalenia ust. 12 Kodeksu;
- 4) Rodzaj R4 – **informacja kierująca kierowców**, oznaczona symbolem **R4**:
- a) w treści tablicy umieszcza się strzały kierunkowe wskazujące kierunek jazdy do poszczególnych osiedli miasta, ważniejszych obiektów użyteczności publicznej, a także obiektów i miejsc zabytkowych,
 - b) tablice jednostronne, wykonane z arkusza blachy aluminiowej, z treściami drukowanymi na drogowej folii odbłaskowej drugiego typu,
 - c) tablice umieszczać należy w pasie drogowym i mocować na dedykowanych im konstrukcjach wsporczych, z zachowaniem skrajni ruchu kołowego, pieszego i rowerowego oraz w sposób nieprzysłaniający istniejących znaków drogowych,
 - d) obowiązują tablice w jednolitej formie na obszarze całego miasta, bez względu na strefę estetyczną, o której mowa w ust. 1 Kodeksu;

5) Rodzaj R5 – **informacja kierująca rowerzystów**, oznaczona symbolem **R5**:

- a) w treści tablic umieszczany jest logotyp rowerzysty, strzała kierunkowa wskazująca kierunek trasy lub nazwę obiektu docelowego wraz z podaną odległością do niego, a także uproszczony schemat trasy z oznaczeniem miejsc pośrednich i odległościami do poszczególnych z nich,
- b) tablice dwustronne, z treścią odbłaskową, wykonane np. na bazie profilu aluminiowego,
- c) tablice - pylony umieszczać należy na przebiegu tras rowerowych, w pasie drogowym, w szczególności wzdłuż ścieżek rowerowych, z zachowaniem odpowiednich skrajni. Pylony należy również umieszczać na pozostałych terenach publicznych – wszędzie tam, gdzie uzasadnione jest wskazanie przebiegu trasy/ścieżki rowerowej i kierunku dojazdu do celu podróży,
- e) obowiązują tablice w jednolitej formie na obszarze całego miasta, bez względu na strefę estetyczną, o której mowa w ust. 1 Kodeksu;

6) Rodzaj R6 – **informacja o obiektach i osobach** (w tym tablice z regulaminami), oznaczona symbolami **R6-S** i **R6-E**:

- a) tablice z informacją o obiekcie lub osobie, oznaczone symbolem **R6-S** są tablicami jednostronnymi, wolnostojącymi,
- b) tablice z informacją o obiekcie lub osobie, oznaczone symbolem **R6-E** są tablicami jednostronnymi, elewacyjnymi,
- c) treść tablicy zawiera:
 - w nagłówku nazwę opisywanego obiektu, obszaru albo historycznego etapu rozwoju miasta wraz z dedykowanym piktogramem obiektu wskazanego na stronie R7/3 i R7/4,
 - część graficzną, tj. monochromatyczne fotografie, ryciny, grafiki, a następnie opisy przybliżające rys historyczny lub inne informacje związane z opisywanym obiektem, osobą lub obszarem,
- d) informacje merytoryczne, o których mowa w lit. c powyżej, powinny dotyczyć również zagadnień dotyczących charakterystycznych etapów rozwoju miasta Kędzierzyn-Koźle, tj. etapu obronnego (Twierdza Koźle), dworsko-pałacowego, wodnego (żegluga śródlądowa), kolejowego albo przemysłowego, w zależności od miejsca lokalizacji tablicy,
- e) treści opisów:
 - obligatoryjnie: w języku polskim,
 - fakultatywnie: w językach angielskim, niemieckim lub czeskim,
- f) opisy regulaminów obligatoryjnie w języku polskim,
- g) tablice należy umieszczać przy lub na opisywanym obiekcie, w szczególności na ścianach budynków oraz przed nimi, na ogrodzeniach, w rejonach wejść na opisywany obszar (w szczególności tablice z Regulaminami użytkowania),
- h) tablice lokalizować należy w przestrzeniach publicznych związanych z obronnością miasta (w sensie historycznym), na terenach dworsko-pałacowych, kolejowych, żeglugowych, przemysłowych oraz w strefie byłego obozu koncentracyjnego,
- i) w zależności od miejsca w przestrzeni miasta, w którym znajdować się będzie tablica z informacją o obiektach i osobach, należy stosować właściwy dla danej strefy zestaw kolorystyczny tablic, z zastrzeżeniem lit. j poniżej:
 - w strefie Staromiejskiej S - obowiązują ustalenia ust. 10 Kodeksu,
 - w strefie Nowomiejskiej N - obowiązują ustalenia ust. 12 Kodeksu,
- j) w strefie byłego niemieckiego podoboju KL Auschwitz III – Blechhammer obowiązuje tło nagłówka tablicy w kolorze – biały RAL 9016;

7) Rodzaj R7 – **tablice z planem miasta**, oznaczone symbolem **R7**:

- a) tablice wolnostojące, w stalowej ramie, jednostronne lub dwustronne, przeszkłone, z możliwością podświetlenia,
- b) treść tablicy zawiera:
 - w nagłówku nazwę opisywanego obiektu, obszaru albo historycznego etapu rozwoju miasta wraz z dedykowanym piktogramem obiektu wskazanego na stronie R7/3 i R7/4,
 - obszar z informacjami rozprawdzającymi i nawigującymi ruch do obiektów wyróżnionych w systemie oraz przystanków komunikacji miejskiej, następnie plan mapowy z oznaczeniem „Tu jesteś” i dodatkowymi oznaczeniami piktogramowymi wybranych obiektów, oznaczeniami tras rowerowych, schematów komunikacyjnych. Na tablicy znajdować się powinna również informacyjna część opisowo-graficzna dla wyróżnionych obiektów,
- c) informacje merytoryczne, o których mowa w lit. a powyżej, powinny dotyczyć również zagadnień dotyczących charakterystycznych etapów rozwoju miasta Kędzierzyn-Koźle, tj. etapu obronnego (Twierdza Koźle), dworsko-pałacowego, wodnego (żegluga śródlądowa), kolejowego albo przemysłowego, w zależności od miejsca lokalizacji tablicy,
- d) tablice umieszczać należy na terenach publicznych, w centralnych punktach miasta, przy obiektach generujących ruch (dworce, urzędy), a także w przestrzeniach miejskich związanych w sensie historycznym z obronnością miasta, na terenach dworsko-pałacowych, kolejowych, żeglugowych i przemysłowych oraz w strefie byłego obozu koncentracyjnego,
- e) w zależności od miejsca w przestrzeni miasta, w którym znajdować się będzie tablica z planem miasta, należy stosować właściwy dla danej strefy zestaw kolorystyczny tablic, z zastrzeżeniem lit. f poniżej:
 - w strefie Staromiejskiej S - obowiązują ustalenia ust. 10 Kodeksu,
 - w strefie Nowomiejskiej N - obowiązują ustalenia ust. 12 Kodeksu,
- f) w strefie byłego niemieckiego podoboju KL Auschwitz III – Blechhammer obowiązuje tło nagłówka tablicy w kolorze – biały RAL 9016;

8) Rodzaj R8 – **informacja przystankowa**, oznaczona symbolem **R8**:

- a) w treści dwustronnych tablic przystankowych umieszcza się znak drogowy D-15 Przystanek autobusowy, poniżej nazwę przystanku, oraz numer przystanku i numery linii komunikacyjnych obsługiwanych przez dany przystanek,
- b) gabloty z rozkładami jazdy umieszcza się w wiatach przystankowych lub na konstrukcji wsporczej tablic ze znakiem drogowym D-15,
- c) każdy z numerów linii komunikacyjnych oznaczany jest dedykowanym mu kolorem, określonym w załączniku nr 3 na stronie R8/3,
- d) tablice dwustronne, z blachy stalowej lub aluminiowej, odblaskowe, osadzona w słupie kwadratowym,
- e) tablice ze znakiem drogowym D-15 umieszczać należy na każdym przystanku komunikacji miejskiej, w sposób zgodny z wymogami określonymi w Rozporządzeniu Ministra Infrastruktury z dnia 3 lipca 2003 r. w sprawie szczegółowych warunków technicznych dla znaków i sygnałów drogowych oraz urządzeń bezpieczeństwa ruchu drogowego i warunków ich umieszczania,
- f) obowiązuje informacja przystankowa w jednolitej formie na obszarze całego miasta, bez względu na strefę estetyczną, o której mowa w ust. 1 Kodeksu;

9) Rodzaj R9 – **szyldy**, oznaczone symbolami **R9-U** i **R9-F**:

- a) szyldy, oznaczone symbolem **R9-U** przeznaczone są do umieszczania na obiektach użyteczności publicznej należących do organów administracji rządowej i samorządowej,
- b) szyldy, oznaczone symbolem **R9-F** przeznaczone są do umieszczania na obiektach podmiotów komercyjnych oraz obiektach, w których prowadzona jest działalność gospodarcza,
- c) w treści szyldów umieszcza się nazwę instytucji, ewentualne logotypy i inne oznaczenia graficzne,
- d) szyldy jednostronne, odbłaskowe, wykonane na bazie profilu aluminiowego,
- e) szyldy należy umieszczać na budynkach lub ogrodzeniach posesji, w rejonie głównych wejść do obiektu lub na teren instytucji albo podmiotu,
- f) szyldy, oznaczone symbolem **R9-U** obowiązują w jednolitej formie na obszarze całego miasta, bez względu na strefę estetyczną, o której mowa w ust. 1 Kodeksu,
- g) w zależności od miejsca w przestrzeni miasta, w którym znajdować się będą szyldy, oznaczone symbolem **R9-F**, należy stosować właściwą dla danej strefy kolorystykę tła:
 - w strefie Staromiejskiej S dominujący kolor - brązowy RAL 8015,
 - w strefie Nowomiejskiej N dominujący kolor - żółty RAL 1003 lub biały RAL 9016;

10) Rodzaj R10 – **witacze**, oznaczone symbolami **R10**:

- a) w treści witacza znajduje się herb miasta, a pod nim nazwa miasta,
- b) ustala się, że witacze będą podświetlane,
- c) witacze należy umieszczać w rejonie skrzyżowania granicy miasta z drogą krajową DK40 oraz drogami wojewódzkimi DW408, DW410, DW418, DW423, DW426, a także z drogami powiatowymi nr DP1402, DP1434, DP1435, DP1458, DP1477 oraz z drogami gminnymi: wjazd z kierunku wsi Raszowa, Większyce nr 000018 oraz przy ul. Mostowej przy Zakładach Azotowych „Kędzierzyn”,
- d) witacze umieszczać należy w rejonie pasa drogowego lub bezpośrednio w pasie drogowym, za zgodą i na warunkach określonych przez zarządcę drogi,
- e) obowiązują witacze w jednolitej formie na obszarze całego miasta, bez względu na strefę estetyczną, o której mowa w ust. 1 Kodeksu.

Rozdział 6.

Strategia Meblowania Przestrzeni Publicznych (MMA)

20. Szczegółowe ustalenia architektoniczne i konstrukcyjno-technologiczne dotyczące poszczególnych mebli miejskich i obiektów małej architektury, określone zostały w załączniku nr 4 do Kodeksu.

21. Strategia Meblowania Przestrzeni Publicznych wprowadza następujące obiekty małej architektury i meble miejskie (MMA):

- 1) **stojaki rowerowe**, oznaczone symbolem **MMA-STO**, określone w załączniku nr 4 na stronie 1/1:
 - a) stojaki rowerowe stalowe, malowane proszkowo,
 - b) stojaki rowerowe należy stosować w formie standardowego zestawu lub jego wielokrotności,
 - c) zestaw standardowy, o którym mowa w lit. b powyżej, powinien składać się z pięciu stojaków rowerowych,
 - d) ustala się, że jeden stojak rowerowy w zestawie, o którym mowa w lit. b powinien być w kolorze właściwym jak dla danej strefy poniżej:
 - w strefie Staromiejskiej S, w tym na obszarach reprezentacyjnych i zielonych kolor - jasnoszary RAL 9006,
 - w strefie Nowomiejskiej N, w tym na obszarach reprezentacyjnych i zielonych kolor - żółty RAL 1003,
 - e) dopuszcza się odstępstwo od zasady wyrażonej w lit. b powyżej, jeśli warunki terenowe uniemożliwiają stosowanie stojaków w formie zestawu,
 - f) w przypadku konieczności zastosowania zestawu składającego się z jednego lub dwóch stojaków rowerowych, obowiązuje kolor jak w lit. a powyżej,
 - g) dla zestawu składającego się z trzech, czterech, sześciu, siedmiu, ośmiu i dziewięciu stojaków rowerowych, obowiązuje zasada opisana w lit. d,
 - h) zestawy stojaków rowerowych, o których mowa w lit. b i g powyżej szczególnie należy umieszczać wzdłuż ciągów rowerowych i przy ich przecięciach, przy obiektach komunikacyjnych takich jak dworce, przy innych obiektach użyteczności publicznej, a także w rejonie przystanków komunikacji autobusowej,
 - i) do stosowania w strefach Nowomiejskiej N i Staromiejskiej S oraz na obszarach reprezentacyjnych i zielonych obu stref;
- 2) **wiaty rowerowe**, oznaczone symbolem **MMA-WIA**, określone w załączniku nr 4 na stronach 1/2 do 1/4:
 - a) wiaty stalowe z wypełnieniem szklanym,
 - b) wprowadza się wiaty w czterech rozmiarach [długość x szerokość] do stosowania w zależności od potrzeb:
 - 3,9 m x 2,5 m,
 - 7,74 m x 2,5 m,
 - 3,9 m x 5,115 m,
 - 7,74 m x 5,115 m,
 - c) wiaty rowerowe szczególnie należy umieszczać wzdłuż ciągów rowerowych, przy obiektach komunikacyjnych takich jak dworce, przy innych obiektach użyteczności publicznej, a także w rejonie przystanków komunikacji autobusowej,
 - d) do stosowania w strefach Nowomiejskiej N i Staromiejskiej S oraz na obszarach reprezentacyjnych i zielonych obu stref;

- 3) **barierki, ogrodzenia i poręcze**, oznaczone symbolami **MMA-BAR-1, MMA-BAR-2, MMA-BAR-3, MMA-BAR-4** oraz **MMA-POR**, określone w załączniku nr 4 na stronach 2/1 do 2/4:
- a) barierki i ogrodzenia, oznaczone symbolem **MMA-BAR-1** wykonane są z pręseł składających się ze słupków oraz wypełnienia z rur stalowych ocynowanych i malowanych proszkowo,
 - b) barierki i ogrodzenia, oznaczone symbolem **MMA-BAR-2** wykonane są z pręseł składających się ze słupków oraz wypełnienia z rur ze stali nierdzewnej polerowanej,
 - c) barierki i ogrodzenia, oznaczone symbolem **MMA-BAR-3** wykonane są z pręseł składających się ze słupków oraz wypełnienia z rur ze stali nierdzewnej polerowanej oraz szkła hartowanego,
 - d) barierki i ogrodzenia, oznaczone symbolem **MMA-BAR-4** wykonane są z pręseł składających się ze słupków oraz wypełnienia z łańcuchów ze stali nierdzewnej,
 - e) barierki i ogrodzenia należy umieszczać wzdłuż miejsc wymagających zabezpieczenia związanego z różnicą poziomów terenów, w miejscach wymagających zabezpieczenia przed wtargnięciem na jezdnię oraz w miejscach, w których pożądane jest regulowanie ruchu,
 - f) poręcze, oznaczone symbolem **MMA-POR** wykonane są z rur ze stali nierdzewnej polerowanej, mocowanych do ścian i innych konstrukcji znajdujących się przy ciągach schodowych i pochylniach,
 - g) poręcze należy stosować wzdłuż schodów, pochylni i innych miejscach, w których wskazane jest zapewnienie możliwości przytrzymania się,
 - h) barierki, ogrodzenia i poręcze, oznaczone symbolami **MMA-BAR-1, MMA-BAR-2, MMA-BAR-4** oraz **MMA-POR** - do stosowania w strefach Nowomiejskiej N i Staromiejskiej S oraz na obszarach reprezentacyjnych i zielonych obu stref,
 - i) barierki i ogrodzenia, oznaczone symbolem **MMA-BAR-3** dedykowane do stosowania w strefie Staromiejskiej S oraz na obszarach reprezentacyjnych w strefie Nowomiejskiej N;
- 4) **ławki i siedziska**, oznaczone symbolami **MMA-ŁAW-1, MMA-ŁAW-2, MMA-ŁAW-3, MMA-ŁAW-4, MMA-ŁAW-5, MMA-ŁAW-6, MMA-ŁAW-7, MMA-ŁAW-8** oraz **MMA-ŁAW-9**, określone w załączniku nr 4 na stronach 3/1 do 3/11:
- a) ławki, oznaczone symbolem **MMA-ŁAW-1**, wykonane ze stopów aluminium malowanego proszkowo oraz ze szczepelinami drewnianymi, z oparciem lub bez – dedykowane do stosowania w strefie Staromiejskiej S, w tym na obszarach zielonych, z zastrzeżeniem lit. b poniżej,
 - b) nie dopuszcza się stosowania ławek, oznaczonych symbolem **MMA-ŁAW-1** z oparciem na obszarach zielonych, o których mowa w ust. 9 pkt. 6 i 7 Kodeksu,
 - c) ławki, oznaczone symbolem **MMA-ŁAW-2**, konstrukcja nośna żeliwna ze szczepelinami drewnianymi, z oparciem – dedykowane do stosowania w strefie Nowomiejskiej N, z wyłączeniem obszarów reprezentacyjnych i zielonych,
 - d) ławki, oznaczone symbolem **MMA-ŁAW-3**, konstrukcja nośna żeliwna ze szczepelinami drewnianymi, bez oparcia – dedykowane do stosowania w strefie Nowomiejskiej N, z wyłączeniem obszarów reprezentacyjnych i zielonych,
 - e) ławki, oznaczone symbolem **MMA-ŁAW-4**, konstrukcja nośna betonowa ze szczepelinami drewnianymi, bez oparcia – dedykowane do stosowania:
 - w strefie Staromiejskiej S, w tym na obszarach zielonych z zastrzeżeniem lit. f poniżej, w której elementy betonowe ławki malowane na kolor - RAL 7024,
 - na obszarach reprezentacyjnych i zielonych w strefie Nowomiejskiej N, z zastrzeżeniem lit. f poniżej, w której elementy betonowe ławki w kolorze - naturalny beton,

- f) nie dopuszcza się stosowania ławek, oznaczonych symbolem **MMA-ŁAW-4** na obszarach zielonych, o których mowa w ust. 9 pkt. 1, 2, 3, 4 i 5 Kodeksu,
 - g) leżaki, oznaczone symbolem **MMA-ŁAW-5**, konstrukcja nośna stalowa ocynkowana i malowana proszkowo, ze szczepelinami drewnianymi – dedykowane do stosowania na obszarach zielonych w strefie Staromiejskiej S,
 - h) siedziska, oznaczone symbolem **MMA-ŁAW-6**, konstrukcja betonowa – dedykowane do stosowania na terenach leśnych w strefie Nowomiejskiej N,
 - i) siedziska, oznaczone symbolem **MMA-ŁAW-7**, konstrukcja nośna betonowa, z siedziskami drewnianymi – dedykowane do stosowania na obszarach zielonych w strefie Nowomiejskiej N,
 - j) ławki, oznaczone symbolem **MMA-ŁAW-8**, konstrukcja nośna betonowa z siedziskiem drewnianym – dedykowane do stosowania:
 - w strefie Staromiejskiej S, w tym na obszarach zielonych, w której elementy betonowe ławki malowane na kolor - ciemnoszary RAL 7024,
 - na obszarach reprezentacyjnych w strefie Nowomiejskiej N, w której elementy betonowe ławki w kolorze - naturalny beton,
 - k) dopuszcza się stosowanie ławek, oznaczonych symbolem **MMA-ŁAW-8** w strefie Staromiejskiej S, w tym na obszarach zielonych z elementami betonowymi malowanymi w kolorze – naturalny beton, za zgodą Architekta Miejskiego,
 - l) ławki, oznaczone symbolem **MMA-ŁAW-9**, konstrukcja nośna z odlewów aluminiowych, ze szczepelinami drewnianymi, z oparciem lub bez – dedykowane do stosowania na obszarach reprezentacyjnych i zielonych w strefie Nowomiejskiej N;
- 5) **latarnie uliczne**, oznaczone symbolami **MMA-LAT-1**, **MMA-LAT-2**, **MMA-LAT-3**, **MMA-LAT-4**, **MMA-LAT-5**, **MMA-LAT-6**, **MMA-LAT-7a**, **MMA-LAT-7b**, **MMA-LAT-8**, **MMA-LAT-9**, **MMA-LAT-10**, **MMA-LAT-11**, **MMA-LAT-12** oraz **MMA-SLU**, określone w załączniku nr 4 na stronach 4/1 do 4/12:
- a) oprawy latarni ulicznych, oznaczone symbolem **MMA-LAT-1** wykonane jako odlew aluminiowy, wyposażony w moduł LED – dedykowane do stosowania na obszarach reprezentacyjnych w strefie Nowomiejskiej N, i z zastrzeżeniem lit. b poniżej,
 - b) oprawy latarni ulicznych, oznaczone symbolem **MMA-LAT-1** stosuje się wyłącznie na obszarach reprezentacyjnych, o których mowa w ust. 7 pkt. 7, 8 i 9,
 - c) oprawy latarni ulicznych, oznaczone symbolem **MMA-LAT-2** wykonane jako odlew aluminiowy, wyposażony w moduł LED – dedykowane do stosowania w strefie Staromiejskiej S, z wyłączeniem obszarów zielonych i z zastrzeżeniem lit. d poniżej,
 - d) oprawy latarni ulicznych, oznaczone symbolem **MMA-LAT-2** stosuje się wyłącznie w pasie drogowym,
 - e) oprawy latarni ulicznych, oznaczone symbolem **MMA-LAT-3** wykonane jako odlew aluminiowy, wyposażony w moduł LED – dedykowane do stosowania w strefie Nowomiejskiej N, z wyłączeniem obszarów reprezentacyjnych i zielonych,
 - f) oprawy latarni ulicznych, oznaczone symbolem **MMA-LAT-4** wykonane jako odlew aluminiowy, wyposażony w moduł LED – dedykowane do stosowania w strefie Staromiejskiej S, z wyłączeniem obszarów zielonych,
 - g) oprawy latarni ulicznych, oznaczone symbolem **MMA-LAT-5** wykonane jako odlew aluminiowy, wyposażony w moduł LED – dedykowane do stosowania na obszarach zielonych w strefie Nowomiejskiej N,
 - h) oprawy latarni ulicznych, oznaczone symbolem **MMA-LAT-6** wykonane jako odlew aluminiowy, wyposażony w moduł LED – dedykowane do stosowania na obszarach reprezentacyjnych w strefie Nowomiejskiej N,

- i) kinkiety, oznaczone symbolem **MMA-LAT-7a** wykonane jako odlew aluminiowy, wyposażony w moduł LED – dedykowane do stosowania w strefie Staromiejskiej S, w tym na obszarach zielonych,
 - j) oprawy oświetleniowe w kształcie kinkietu mocowane do niskich słupów, oznaczone symbolem **MMA-LAT-7b**, wykonane jako odlew aluminiowy, wyposażony w moduł LED – dedykowane do stosowania w strefie Staromiejskiej S, w tym na obszarach zielonych,
 - k) oprawy latarni ulicznych, oznaczone symbolem **MMA-LAT-8** wykonane jako odlew aluminiowy, wyposażony w moduł LED – dedykowane do stosowania na obszarach zielonych w strefie Staromiejskiej S,
 - l) oprawy latarni ulicznych, oznaczone symbolem **MMA-LAT-9** wykonane jako odlew aluminiowy, wyposażony w moduł LED – dedykowane do stosowania w strefie Staromiejskiej S, w tym na obszarach zielonych,
 - m) oprawy latarni ulicznych, oznaczone symbolem **MMA-LAT-10** wykonane jako odlew aluminiowy, wyposażony w moduł LED – dedykowane do stosowania w strefie Nowomiejskiej N, w tym na obszarach reprezentacyjnych i zielonych,
 - n) oprawy latarni ulicznych, oznaczone symbolem **MMA-LAT-11** i **MMA-LAT-12** wykonane jako odlew aluminiowy, wyposażony w moduł LED – do stosowania w strefach Nowomiejskiej N i Staromiejskiej S oraz na obszarach reprezentacyjnych i zielonych obu stref, z przeznaczeniem na oświetlenie tuneli i wiaduktów drogowych;
- 6) **słupy ogłoszeniowe**, oznaczone symbolami **MMA-OGŁ-1** i **MMA-OGŁ-2**, określone w załączniku nr 4 na stronach 5/1 do 5/2:
- a) słupy ogłoszeniowe, oznaczone symbolem **MMA-OGŁ-1** z profili aluminiowych malowanych proszkowo, z przeszkleniami z poliwęglanu, podświetlane lub niepodświetlane – dedykowane do stosowania w strefie Staromiejskiej S oraz na obszarach reprezentacyjnych w strefie Nowomiejskiej N,
 - b) słupy ogłoszeniowe, oznaczone symbolem **MMA-OGŁ-2** z rur akrylowych posadowione na cokole betonowym, niepodświetlane – do stosowania w strefach Nowomiejskiej N i Staromiejskiej S oraz na obszarach reprezentacyjnych i zielonych obu stref;
- 7) **wiaty przystankowe**, oznaczone symbolem **MMA-PRZ**, określone w załączniku nr 4 na stronach 6/1 do 6/5:
- a) wiaty przystankowe stalowe ocynkowane i malowane proszkowo, z wypełnieniem ze szkła hartowanego, z siedziskiem z kompozytu,
 - b) obowiązuje kolorystyka stalowych, uzupełniających elementów konstrukcyjnych wiaty przystankowej:
 - w strefie Staromiejskiej S, w tym na obszarach zielonych kolor - jasnoszary RAL 9006,
 - w strefie Nowomiejskiej N, w tym na obszarach reprezentacyjnych i zielonych kolor - żółty RAL 1003,
 - c) na wiatkach umieszcza się w widocznym miejscu nazwę przystanku oraz na odpowiednim tle, określonym w załączniku nr 3 na stronie R8/3, numer linii komunikacyjnej,
 - d) wiaty przystankowe należy wyposażyć w tablicę lub zamykaną gablotę na rozkłady jazdy,
 - e) dopuszcza się stosowanie podświetlanych gablot reklamowych umieszczanych w ścianach bocznych wiaty; ściany bocznej z gablotami nie należy stosować od strony dojazdu środka transportu publicznego,
 - f) w zależności od uwarunkowań lokalizacyjnych dopuszcza się stosowanie wiat ze ściankami bocznymi lub bez nich,

- g) w zależności od uwarunkowań lokalizacyjnych i liczby pasażerów korzystających z danego przystanku, należy stosować wiaty o długościach określonych w załączniku nr 4 na stronie 6/5, z zastrzeżeniem lit. h poniżej,
 - h) w przypadku niewielkiej liczby pasażerów korzystających z danego przystanku, dopuszcza się stosowanie tylko informacji przystankowej, oznaczanej symbolem R8, o której mowa w ust. 19 pkt. 8 powyżej,
 - i) wiaty przystankowe umieszcza się wyłącznie w pasie drogowym, w rejonie przystanku autobusowego;
- 8) **wodopoje dla ludzi i zwierząt**, oznaczone symbolem **MMA-WOD**, określone w załączniku nr 4 na stronie 7/1:
- a) postument wodopoju wykonany ze stali ocynkowanej, malowanej proszkowo, misa ze stali nierdzewnej,
 - b) do stosowania w strefach Nowomiejskiej N i Staromiejskiej S oraz na obszarach reprezentacyjnych i zielonych obu stref;
- 9) **kosze na odpadki**, oznaczone symbolami **MMA-KOS-1**, **MMA-KOS-2**, **MMA-KOS-3** oraz **MMA-KOS-4**, określone w załączniku nr 4 na stronach 8/1 do 8/4:
- a) kosze, oznaczone symbolem **MMA-KOS-1** o konstrukcji nośnej stalowej ocynkowanej, malowanej proszkowo, z drewnianymi szczelinami – dedykowane do stosowania w strefie Staromiejskiej S, w tym na obszarach zielonych,
 - b) kosze, oznaczone symbolem **MMA-KOS-2** o konstrukcji stalowej ocynkowanej, malowanej proszkowo, z uchylnym pojemnikiem – dedykowane do stosowania, z zastrzeżeniem lit. c poniżej:
 - w strefie Staromiejskiej S, w tym na obszarach zielonych, w kolorze pojemnika - jasnoszary RAL 9006,
 - w strefie Nowomiejskiej N, w tym na obszarach reprezentacyjnych i zielonych, w kolorze pojemnika – żółty RAL 1003,
 - c) kosze, oznaczone symbolem **MMA-KOS-2** umieszcza się wyłącznie w pasie drogowym, na przystanku autobusowym, obok wiaty przystankowej;
 - d) kosze, oznaczone symbolem **MMA-KOS-3** o konstrukcji z betonu architektonicznego – dedykowane do stosowania w strefie Nowomiejskiej N, w tym na obszarach reprezentacyjnych, z wyłączeniem obszarów zielonych,
 - e) kosze, oznaczone symbolem **MMA-KOS-4** o konstrukcji z betonu architektonicznego, z popielnicą ze stali ocynkowanej – dedykowane do stosowania na obszarach zielonych w strefie Nowomiejskiej N;
- 10) **popielnice**, oznaczone symbolem **MMA-POP**, określone w załączniku nr 4 na stronie 9/1:
- a) popielnice stalowe ocynowane i malowane proszkowo,
 - b) popielnik ze stali nierdzewnej,
 - c) do stosowania w strefach Nowomiejskiej N i Staromiejskiej S oraz na obszarach reprezentacyjnych i zielonych obu stref;
- 11) **słupki wygradzające**, oznaczone symbolem **MMA-SŁU-1**, **MMA-SŁU-2** określone w załączniku nr 4 na stronach od 10/1 do 10/2:
- a) słupki oznaczone symbolem **MMA-SŁU-1** jako odlewy aluminiowe lub stalowe ocynkowane i malowane proszkowo lub jako żeliwne,

- b) słupki oznaczone symbolem **MMA-SŁU-2** jako betonowe kule, z możliwością malowania proszkowego,
 - c) do stosowania w strefach Nowomiejskiej N i Staromiejskiej S oraz na obszarach reprezentacyjnych i zielonych obu stref;
- 12) **donice i kwietniki**, oznaczone symbolami **MMA-DON-1**, **MMA-DON-2** oraz **MMA-DON-3**, określone w załączniku nr 4 na stronach 11/1 do 11/3:
- a) donice, oznaczone symbolem **MMA-DON-1** o konstrukcji nośnej stalowej ocynkowanej, z obudową z drewna – dedykowane do stosowania w strefie Staromiejskiej S, w tym na obszarach zielonych,
 - b) donice, oznaczone symbolem **MMA-DON-2** o konstrukcji z betonu architektonicznego – dedykowane do stosowania w strefie Nowomiejskiej N, w tym na obszarach reprezentacyjnych, z wyłączeniem obszarów zielonych,
 - c) donice, oznaczone symbolem **MMA-DON-3** o konstrukcji z betonu architektonicznego – dedykowane do stosowania na obszarach zielonych w strefie Nowomiejskiej N, z zastrzeżeniem lit. d poniżej,
 - d) na obszarach zielonych, o których mowa w ust. 9 pkt. 4 stosuje się wyłącznie donice, oznaczone symbolem **MMA-DON-2** i **MMA-DON-3** wykonane w kolorze – ciemnoszary RAL 7024;
- 13) **stoły do szachów**, oznaczone symbolem **MMA-SZA**, określone w załączniku nr 4 na stronie 12/1:
- a) konstrukcje stołu i krzeseł stalowe ocynkowane i malowane proszkowo – z blatem, siedzisko drewniane, blat granitowy,
 - b) do stosowania w strefach Nowomiejskiej N i Staromiejskiej S oraz na obszarach reprezentacyjnych i zielonych obu stref;
- 14) **parkomaty i biletomaty**, oznaczone symbolem **MMA-PAR**, określone w załączniku nr 4 na stronach 13/1 do 13/5:
- a) urządzenie wg specyfikacji dostawcy systemu sprzedaży do stosowania w strefach Nowomiejskiej N i Staromiejskiej S oraz na obszarach reprezentacyjnych i zielonych obu stref, w kolorze – ciemnoszary RAL 7024,
 - b) obok urządzenia umieszcza się każdorazowo słupek z tabliczką informacyjną:
 - w strefie Staromiejskiej S w kolorze tła - brązowy RAL 8015,
 - w strefie Nowomiejskiej N w kolorze tła - żółty RAL 1003,
 - c) słupek konstrukcji wsporczej, o którym mowa w pkt. b powyżej w kolorze - ciemnoszary RAL 7024;
- 15) **maszty**, oznaczone symbolem **MMA-MAS**, określone w załączniku nr 4 na stronie 14/1:
- a) słupy stożkowe, aluminiowe anodowane,
 - b) maszty wyposażone w elementy do mocowania flagi (linki, poprzeczki, uchwyty i obciążniki), zwieńczone kulą,
 - c) do stosowania w strefach Nowomiejskiej N i Staromiejskiej S oraz na obszarach reprezentacyjnych i zielonych obu stref;

- 16) **ekspozytory**, oznaczone symbolem **MMA-EKS**, określone w załączniku nr 4 na stronie 15/1:
- a) na bazie profili aluminiowych, z możliwością podświetlenia,
 - b) do stosowania w strefach Nowomiejskiej N i Staromiejskiej S oraz na obszarach reprezentacyjnych i zielonych obu stref;
- 17) **osłony pni drzew**, oznaczone symbolami **MMA-OSŁ-1A**, **MMA-OSŁ-1B** oraz **MMA-OSŁ-2**, określone w załączniku nr 4 na stronach 16/1 do 16/2:
- a) osłony, oznaczone symbolem **MMA-OSŁ-1A** pionowe - dedykowane do stosowania w strefie Staromiejskiej S, w tym na obszarach zielonych,
 - b) osłony, oznaczone symbolem **MMA-OSŁ-1B** poziome - dedykowane do stosowania w strefie Staromiejskiej S, w tym na obszarach zielonych,
 - c) osłony, oznaczone symbolem **MMA-OSŁ-2** pionowe i poziome - dedykowane do stosowania w strefie Nowomiejskiej N, w tym na obszarach reprezentacyjnych i zielonych;
- 18) **tablice ogłoszeń dla mieszkańców**, oznaczone symbolem **MMA-TOM**, określone w załączniku nr 4 na stronie 17/1:
- a) gabloty systemowe z profili aluminiowych, do zastosowania zewnętrznego,
 - b) konstrukcja wsporcza pod gablotę ze stalowej ramy ocynkowanej i malowanej proszkowo,
 - c) drzwi gabloty uchylne, zamykane,
 - d) gabloty z możliwością podświetlenia,
 - e) do stosowania w strefach Nowomiejskiej N i Staromiejskiej S oraz na obszarach reprezentacyjnych i zielonych obu stref;
- 19) **tablice z informacją o realizacji zadania**, oznaczone symbolami **MMA-TIR-1**, **MMA-TIR-2**, **MMA-TIR-3** oraz **MMA-TIR-4**, określone w załączniku nr 4 na stronach 18/1 do 18/2:
- a) tablica oznaczona symbolem **MMA-TIR-1** jako stalowy ocynkowany i malowany proszkowo pylon, z treścią informacyjną o formacie A4,
 - b) tablica oznaczona symbolem **MMA-TIR-2** jako stalowy ocynkowany i malowany proszkowo pylon, z treścią informacyjną o formacie A3,
 - c) tablica oznaczona symbolem **MMA-TIR-3** wykonana z blachy aluminiowej o wymiarach 1200x800 mm, oklejonej folią z zadrukowaną treścią i całość osadzona na konstrukcji stalowej,
 - d) tablica oznaczona symbolem **MMA-TIR-4** wykonana z blachy aluminiowej o wymiarach 3000x2000 mm, oklejonej folią z zadrukowaną treścią i całość osadzona na konstrukcji stalowej,
 - e) do stosowania w strefach Nowomiejskiej N i Staromiejskiej S oraz na obszarach reprezentacyjnych i zielonych obu stref.

22. Wszystkie istniejące meble miejskie i obiekty małej architektury, które podlegać będą demontażom z uwagi na ich zły stan techniczny zastępować należy nowymi elementami, zgodnymi z Kodeksem.

23. Na montaż mebli miejskich i obiektów małej architektury należy każdorazowo uzyskać zgodę właściciela nieruchomości oraz inne wymagane prawem uzgodnienia i pozwolenia.

24. Żadne z nowo wykonanych elementów nie może powodować utrudnień, czy zagrożeń w ruchu kołowym, pieszym i rowerowym.

DZIAŁ III USTALENIA KOŃCOWE

25. Załączniki do Kodeksu stanowią:

Załącznik nr 1 – Strefy estetyzacyjne

Załącznik nr 2 – Wytyczne do prac wdrożeniowych

Załącznik nr 3 – Koncepcja Systemu Informacji Miejskiej (SIM)

Załącznik nr 4 – Strategia Meblowania Przestrzeni Publicznych
Meble Miejskie i Mała Architektura

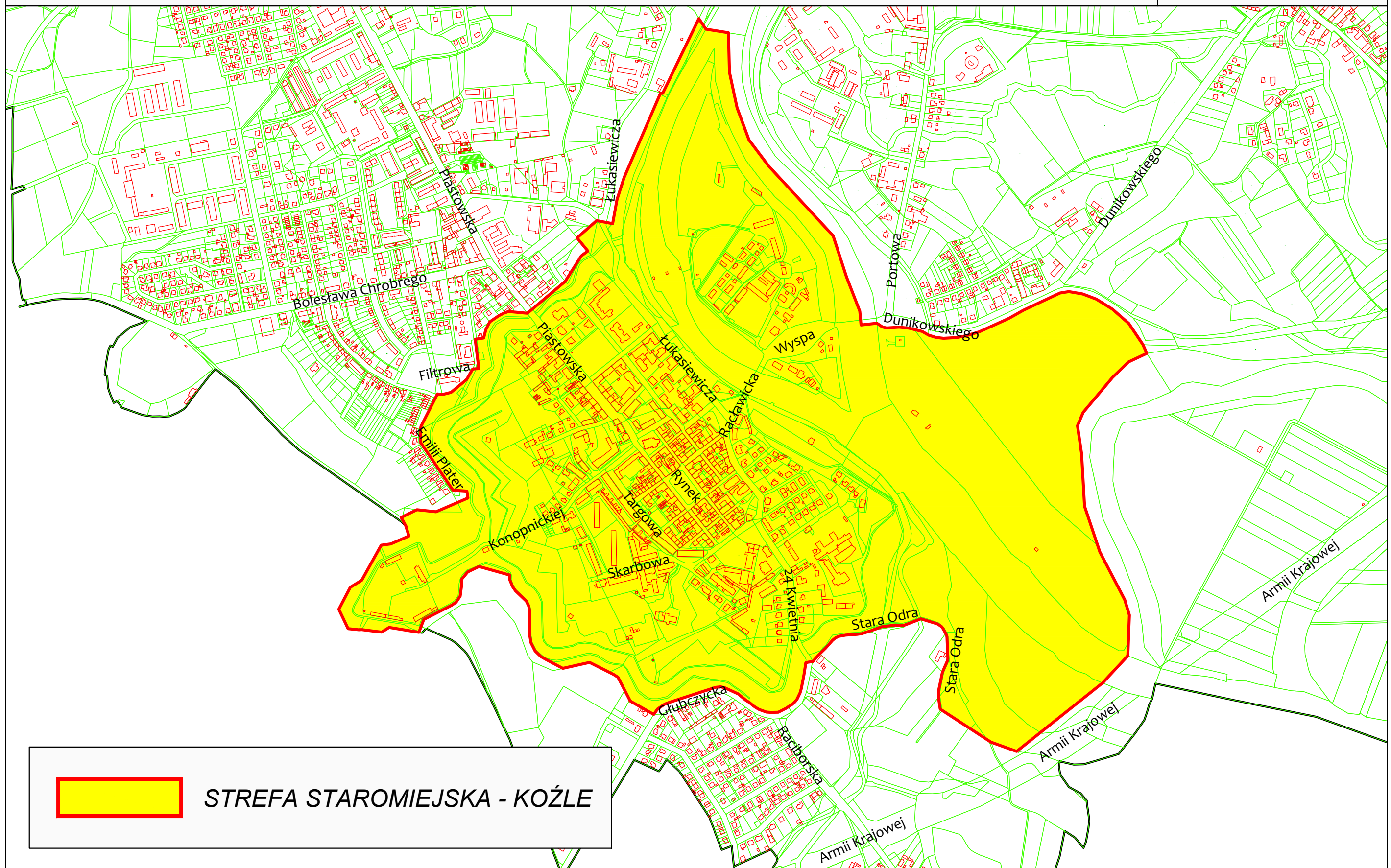
Załącznik nr 5 – Katalog obiektów i miejsc podlegających oznakowaniu w ramach SIM

STREFY ESTETYZACYJNE

załącznik nr 1

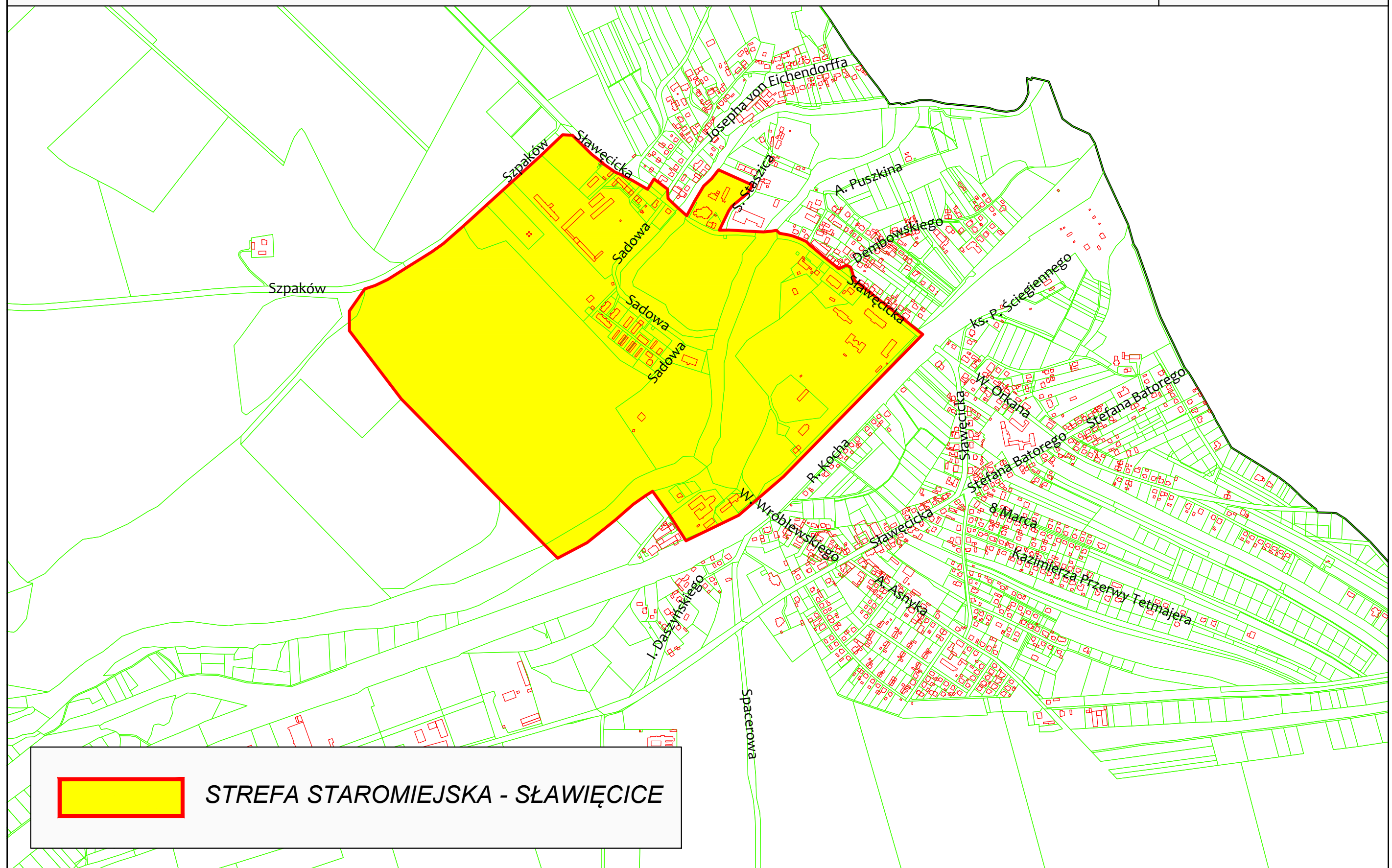
PROGRAM ESTETYZACJI MIASTA KĘDZIERZYN-KOŹŁE
MAPA STREFY STAROMIEJSKIEJ KOŹŁE

ZAŁĄCZNIK NR 1
CZĘŚĆ 1/2



PROGRAM ESTETYZACJI MIASTA KĘDZIERZYN-KOŹŁE
MAPA STREFY STAROMIEJSKIEJ SŁAWIĘCICE

ZAŁĄCZNIK NR 1
CZĘŚĆ 2/2



WYTYCZNE DO PRAC WDROŻENIOWYCH

załącznik nr 2

ZALECENIA OGÓLNE

1. Zaleca się podjęcie Uchwały Rady Miasta ws. wdrożenia Programu Estetyzacji Miasta.
2. Zaleca się aby Program estetyzacji wdrożony został w okresie nie dłuższym niż 10 lat. Jedynie w przypadku latarni oświetleniowych wymiana istniejących mogłaby się odbywać dłużej.
3. Zaleca się jednocześnie (równolegle) wdrażać elementy Systemu Informacji Miejskiej oraz Mebli Miejskich i Małej Architektury.
4. Rodzaj R2 Tablice z nazwami ulic oraz Rodzaj R8 Informacja przystankowa wdrażane powinny być etapowo, przez okres nie dłuższy niż 7 lat.
5. Rozpoczęcie działania wdrożeniowego proponuje się poprzedzić Etapem pilotażowym, polegającym na rozpoczęciu budowy dwóch Rodzajów elementów Systemu Informacji Miejskiej, tj.:
 - tablic z nazwami ulic oraz (Rodzaj R2 Systemu Informacji Miejskiej)
 - podświetlanych tablic z planem miasta (Rodzaj R7 Systemu Informacji Miejskiej), których obecnie na terenie miasta brakuje.

W związku z Ustawą z dnia 1 kwietnia 2016 r. o zakazie propagowania komunizmu lub innego ustroju totalitarnego przez nazwy jednostek organizacyjnych, jednostek pomocniczych gminy, budowli, obiektów i urządzeń użyteczności publicznej oraz pomniki zachodzi potrzeba wymiany oznaczeń zmienionych nazw ulic. jednocześnie i równolegle należy w sposób kompleksowy wdrożyć oznakowanie nazw ulic w obszarze ograniczonym ulicami: ul. Łukasiewicza (od Żeromskiego) → Raławicka → Czechowa → Targowa → Konopnickiej → Kraszewskiego → Kraszewskiego → Piastowska → Żeromskiego (do Łukasiewicza).

6. Na terenie miasta znajdują się tablice trzech miejskich tras turystycznych „citywalk”. Informacje podane na tablicach są uzupełnione danymi przekazywanymi za pomocą urządzeń odsłuchowych, wypożyczanych w bibliotekach. Tablice te powinny pozostać do końca okresu trwałości projektu, następnie treści merytoryczne prezentowane na ww. tablicach należy przenieść na nowe nośniki zgodne z SIM. Wówczas grafika tych treści powinna zostać dostosowana do SIM (treści mogłyby zostać ewentualnie zaktualizowane).
7. ze względu na rozpiętość czasową przed przystąpieniem do realizacji poszczególnych etapów zadania, należy każdorazowo zweryfikować listy obiektów do oznakowania w ramach SIM – ZAL 5.
8. w związku z możliwym długim terminem realizacji projektu oraz zmieniającym się asortymentem, dopuszcza się uzupełnianie Kodeksu o inne, nowe meble miejskie i obiekty małej architektury, które będą zgodne z aktualnymi trendami we wzornictwie.
9. w uzasadnionych przypadkach, dla podkreślenia miejsc wyjątkowych w przestrzeni miasta, dopuszcza się tworzenie obszarów o odmiennej małej architekturze – tak jak to ma miejsce np. w rejonie Rynku,
10. w nowo aranżowanych przestrzeniach miejskich nie zaleca się stosowania małej architektury stylizowanej (ławek, latarni, koszy na śmieci itp.). Istniejące stylizowane

obiekty małej architektury przeznacza się do pozostawienia do czasu naturalnego zużycia.

11. niezbędne ilości mebli miejskich i obiektów małej architektury do zastosowania w przestrzeni wynikać będą od konkretnego miejsca podlegającego zagospodarowaniu - zależnie od potrzeb. Wszystkie istniejące obiekty małej architektury i meble miejskie, które podlegać będą demontażom z uwagi na zły stan techniczny, zastępowane powinny być w tych samych lokalizacjach nowymi elementami, zgodnymi z Kodeksem.
12. Zaleca się, aby Kodeks estetyzacji stał się wytycznymi do stosowania we wszelkich działaniach dotyczących miejskich przestrzeni publicznych (projekty, remonty, utrzymanie i wymiana).
13. Zaleca się udostępnianie niniejszego Kodeksu jednostkom projektowym sporządzającym projekty zagospodarowania terenów publicznych, a także udostępnianie go innym zainteresowanym jednostkom, podmiotom i osobom w celu wykorzystania w prowadzonych pracach na terenie miasta.
14. Zaleca się upublicznienie Kodeksu z jednoczesnym przeprowadzeniem działań informacyjno-promocyjnych Programu Estetyzacji.
15. w celu zastosowania produktu konkretnego producenta - ze względu na prawa autorskie - obowiązkiem dostawcy elementów małej architektury lub mebli miejskich wzorowanych na obiektach zawartych w niniejszym opracowaniu, jest uzyskanie zgody producenta na wykorzystanie jego produktu lub dostarczenie elementu wykonanego wg tabeli równoważności - w tym przypadku z zastrzeżeniem prawa do wcześniejszej oceny elementu przez Zamawiającego.
16. Dopuszcza się stosowanie mebli miejskich i elementów małej architektury o cechach technicznych, jakościowych lub funkcjonalnych odpowiadających cechom technicznym, jakościowym lub funkcjonalnym wskazanym w ramach programu estetyzacji, lecz oznaczonych innym znakiem towarowym, patentem lub pochodzeniem, o ile przedmiot ten spełnia wymogi określone w tabeli równoważności. Stosowanie mebli miejskich i elementów małej architektury wskazanych w programie estetyzacji lub ich elementów równoważnych nie może naruszać czyichkolwiek autorskich praw majątkowych.
17. Zakres prac projektowych związanych z wdrożeniem SIM przedstawiono poniżej:

Rodzaj R1 – tablice adresowe

Rodzaj R9 – szyldy

Wykaz niezbędnych materiałów wyjściowych dla realizacji dokumentacji:

1. szczegółowa lista adresów budynków podlegających oznakowaniu,
2. projekt plastyczno-architektoniczny nośników i wytyczne konstrukcyjno-technologiczne
3. elektroniczna mapa miasta zawierająca budynki wraz z ich numerami porządkowymi, granice osiedli i zapisana w formacie *.shp

Zakres dokumentacji wykonawczej:

4. projekt konstrukcyjno-technologiczny tablic adresowych, uwzględniający wszystkie przewidziane moduły wielkościowe
5. szczegółowy projekt lokalizacji tablic, uwzględniający każdorazowo dobór modułu wielkościowego tablicy w zależności od odległości obserwacji,
6. szczegółowy projekt treści tablicy dla każdej lokalizacji,
7. przedmiary robót,
8. kosztorysy inwestorskie,
9. szczegółowe specyfikacje techniczne wykonania i odbioru robót,
10. każdorazowe uzgodnienie montażu tablic na obiektach zabytkowych,

Podstawa formalno-prawna budowy

11. Ustawa z dnia 4 marca 2010 r. o infrastrukturze informacji przestrzennej i rozpatrywanym łącznie Obwieszczeniem Marszałka Sejmu Rzeczypospolitej Polskiej z dnia 22 czerwca 2017 w sprawie ogłoszenia jednolitego tekstu ustawy o informacji przestrzennej.
12. Zgoda właściciela / zarządcy budynku

Rodzaj R2 – tablice z nazwą ulicy, placu, ronda, mostu, skweru i promenady

Wykaz niezbędnych materiałów wyjściowych dla realizacji dokumentacji:

1. lista nazw ulic podlegających oznakowaniu,
2. projekt plastyczno-architektoniczny nośników i wytyczne konstrukcyjno-technologiczne
3. elektroniczna mapa miasta zawierająca budynki wraz z ich numerami porządkowymi, osie i krawędzie ulic wraz z ich nazwami, granice osiedli i zapisana w formacie *.shp

Zakres dokumentacji wykonawczej:

4. projekt konstrukcyjno-technologiczny tablic ulicznych, uwzględniający wszystkie przewidziane moduły wielkościowe oraz możliwe sposoby montażu
5. projekt konstrukcyjno-technologiczny nowych konstrukcji wsporczych (słupków) wraz z posadowieniem i odbudową nawierzchni
6. szczegółowy projekt lokalizacji tablic,
7. szczegółowy projekt treści awersów i rewersów tablic,
8. przedmiary robót,
9. kosztorysy inwestorskie,
10. szczegółowe specyfikacje techniczne wykonania i odbioru robót,
11. każdorazowe uzgodnienie montażu tablic elewacyjnych na budynkach, w tym obiektach zabytkowych
12. uzgodnienie montażu tablic z właścicielem pasa drogowego
13. przygotowanie wzornika kolorów systemu, tj. wykonanie wydruku treści wybranej tabliczki na materiałach i w technologii przewidzianej projektem

Podstawa formalno-prawna budowy

14. Ustawa z dnia 4 marca 2010 r. o infrastrukturze informacji przestrzennej oraz Prawo geodezyjne i kartograficzne (Dz. U. z 2005 r. Nr 240, poz. 2027, z późn. zm. - „...do obowiązku gmin należy m.in. umieszczanie i utrzymywanie w należyтым stanie tabliczek z nazwami ulic i placów w miastach oraz innych miejscowościach na obszarze gminy”;
15. Zgoda właściciela terenu

Rodzaj R3 – informacja kierująca pieszych

Rodzaj R5 – informacja kierująca rowerzystów

Wykaz niezbędnych materiałów wyjściowych dla realizacji dokumentacji:

1. lista obiektów podlegających oznakowaniu,
2. projekt plastyczno-architektoniczny nośników i wytyczne konstrukcyjno-technologiczne

Zakres dokumentacji wykonawczej:

3. projekt konstrukcyjno-technologiczny tablic kierunkujących oraz sposobu ich montażu do konstrukcji wsporczej
4. projekt konstrukcyjno-technologiczny konstrukcji wsporczych wraz z ich posadowieniem i odbudową nawierzchni
5. schemat lokalizacji, przedstawiający rozmieszczenie nośników na obszarze miasta oraz sposób kierowania ruchem
6. szczegółowy projekt lokalizacji kierunkowskazów,
7. szczegółowy projekt treści awersów i rewersów tablic dla każdej lokalizacji,
8. przedmiary robót,
9. kosztorysy inwestorskie
10. szczegółowe specyfikacje techniczne wykonania i odbioru robót
11. każdorazowe uzgodnienie lokalizacji kierunkowskazu z właścicielem działki

Podstawa formalno-prawna budowy

12. Zgoda właściciela terenu

Rodzaj R4 – informacja kierująca kierowców

Wykaz niezbędnych materiałów wyjściowych dla realizacji dokumentacji:

1. lista obiektów podlegających oznakowaniu,
2. projekt plastyczno-architektoniczny nośników i wytyczne konstrukcyjno-technologiczne

Zakres dokumentacji wykonawczej:

3. projekt konstrukcyjno-technologiczny tablic kierunkujących oraz sposobu ich montażu do konstrukcji wsporczej
4. projekt konstrukcyjno-technologiczny konstrukcji wsporczych wraz z ich posadowieniem i odbudową nawierzchni
5. schemat lokalizacji, przedstawiający rozmieszczenie nośników na obszarze miasta oraz sposób kierowania ruchem
6. szczegółowy projekt lokalizacji kierunkowskazów - tablic drogowaskazowych, opracowany na podkładach geodezyjnych do celów opiniodawczych (nieaktualizowanych) - przygotowany w formie projektu organizacji ruchu docelowego (stałej organizacji ruchu), który powinien zostać wykonany zgodnie z Rozporządzeniem Ministra infrastruktury z dnia 23 września 2003 r. w sprawie szczegółowych warunków zarządzania ruchem na drogach oraz wykonywania nadzoru nad tym zarządzaniem
7. szczegółowe projekty treści tablic dla każdej lokalizacji, uwzględniające m.in. właściwy dobór wysokości liter na znakach w zależności od kategorii i parametrów technicznych drogi
8. uzyskanie niezbędnych opinii i uzgodnień
9. przedmiary robót,
10. kosztorysy inwestorskie
11. szczegółowe specyfikacje techniczne wykonania i odbioru robót
12. każdorazowe uzgodnienie lokalizacji kierunkowskazu z właścicielem działki

Podstawa formalno-prawna budowy

13. Zgoda zarządcy drogi na ustawienie w pasie drogowym w postaci znaku informacyjnego.

Rodzaj R6 – informacja o obiektach i osobach

Wykaz niezbędnych materiałów wyjściowych dla realizacji dokumentacji:

1. lista obiektów podlegających oznakowaniu,
2. projekt plastyczno-architektoniczny nośników i wytyczne konstrukcyjno-technologiczne
3. layout (wzór) graficzno-plastyczny pola ekspozycji,
4. treści opisów w języku polskim,
5. fotografie/grafiki/ryciny oznakowywanych obiektów

Zakres dokumentacji wykonawczej:

6. projekt konstrukcyjno-technologiczny tablic naściennych
7. projekt konstrukcyjno-technologiczny nośnika wolno stojącego wraz ze sposobem posadowienia i odbudową nawierzchni
8. szczegółowy projekt lokalizacji nośników opracowany na podkładach geodezyjnych do celów opiniodawczych (nieaktualizowanych) dla tablic wolno stojących i na fotografiach cyfrowych dla tablic naściennych
9. szczegółowy projekt treści tablic dla każdej lokalizacji, uwzględniający tłumaczenie na język angielski
10. przedmiary robót,
11. kosztorysy inwestorskie
12. szczegółowe specyfikacje techniczne wykonania i odbioru robót
13. każdorazowe uzgodnienie lokalizacji kierunkowskazu z właścicielem działki dla nośników wolno stojących
14. każdorazowe uzgodnienie lokalizacji kierunkowskazu z właścicielem / zarządcą budynku oraz BKonserwatorem Zabytków
15. uzyskanie niezbędnych decyzji

Podstawa formalno-prawna budowy

16. Decyzja Konserwatora Zabytków ws. umieszczenia na zabytkach tablic informacyjnych.
17. Uzgodnienie z właścicielem / zarządcą budynku (ew. działki).

Rodzaj R7 – tablice z planem miasta

Wykaz niezbędnych materiałów wyjściowych dla realizacji dokumentacji:

1. projekt plastyczno-architektoniczny nośników i wytyczne konstrukcyjno-technologiczne
2. layout (wzór) graficzno-plastyczny pól ekspozycji,

Zakres dokumentacji wykonawczej:

3. projekt konstrukcyjno-technologiczny tablic
4. projekt konstrukcyjno-technologiczny posadowienia oraz odbudowy/dobudowy nawierzchni utwardzonej wokół punktu
5. pozyskanie map do celów projektowych,
6. wykonanie szczegółowego projektu lokalizacji nośnika planu mapowego oraz przyłącza elektroenergetycznego – w formie projektu zagospodarowania terenu, o którym mowa w Prawie budowlanym,
7. przygotowanie lub zakup map poszczególnych miejscowości oraz całej gminy, zawierających budynki wraz z ich numeracją porządkową, przebiegi ulic (wraz z ich nazwami), granice osiedli oraz miasta, oznaczenia rzek, linii kolejowych, zieleni (np. parków). Mapy te stanowić powinny bazę (podstawę) do przygotowania odpowiednich aranżacji graficzno-plastycznych pól ekspozycji, o których mowa w kolejnym punkcie
8. szczegółowe projekty treści – pola ekspozycji dla każdej z lokalizacji - pole ekspozycji przedstawiać powinno i zawierać informacje (elementy) opisane poniżej – do wykonania w ramach niniejszego zadania: powinno przedstawiać plan mapowy danej miejscowości, na którym naniesione zostaną ulice i ich nazwy, oznaczenie numeracji porządkowej budynków, punkt „Tu jesteś” wskazujący miejsce usytuowania tablicy, oznaczenia lokalizacji obiektów znajdujących się w danej miejscowości i wyznaczonych do oznakowania w ramach systemu. Na plan mapowy naniesiona zostanie również ponumerowana siatka kwadratów ułatwiająca zlokalizowanie określonej ulicy. Obok planu mapowego przewiduje się umieszczenie spisu nazw ulic z przyporządkowanym numerem siatki kwadratów, a pod nim fotografii i opisów obiektów znajdujących się na terenie miejscowości i przewidzianych do oznakowania w systemie. Opisy obiektów powinny być również tłumaczone na język angielski. Dodatkowo w treści tablicy zaplanowano umieszczenie schematu przebiegu tras rowerowych i spacerowych na terenie gminy. Na ww. schemacie miejscowość, w której znajduje się dana tablica powinna zostać dodatkowo wyróżniona. Obok schematu zakłada się umieszczanie dodatkowo QRkodu zawierającego adres do map google, na których naniesione zostaną warstwy obrazujące przebieg tras rowerowych i spacerowych. UWAGA: Wersja elektroniczna projektu pola ekspozycji przygotowana powinna zostać w sposób umożliwiający późniejszemu producentowi tablic wykonanie bezpośredniego wydruku projektu – bez dokonywania w nim jakichkolwiek korekt, czy prac dodatkowych. Oprócz tego wersja elektroniczna projektu pola ekspozycji przekazana powinna zostać w wersji edytowalnej.
9. uzyskanie uzgodnienia z właścicielem terenu budowy planu mapowego wraz z zasilaniem, uzyskanie warunków zasilania,
10. opracowanie projektu budowlanego

11. dokonanie zgłoszenia robót budowlanych związanych z budową przyłącza,
12. przedmiary robót
13. kosztorysy inwestorskie
14. szczegółowe specyfikacje techniczne wykonania i odbioru robót

Podstawa formalno-prawna budowy

15. Zgoda właściciela terenu,
16. Przyjęcie zgłoszenia robót budowlanych niewymagających pozwolenia na budowę -
budowa przyłącza elektroenergetycznego

Rodzaj R8 – informacja przystankowa

Wykaz niezbędnych materiałów wyjściowych dla realizacji dokumentacji:

1. lista przystanków podlegających oznakowaniu,
2. projekt plastyczno-architektoniczny nośników i wytyczne konstrukcyjno-technologiczne

Zakres dokumentacji wykonawczej:

3. projekt konstrukcyjno-technologiczny tablic przystankowych oraz sposobu ich montażu do konstrukcji wsporczej
4. szczegółowe projekty treści tablic dla każdej lokalizacji,
5. przedmiary robót,
6. kosztorysy inwestorskie
7. szczegółowe specyfikacje techniczne wykonania i odbioru robót
8. zaopiniowanie projektu u właściwego komendanta policji oraz zarządcy drogi,
9. zatwierdzenie projektu organizacji ruchu

Podstawa formalno-prawna budowy

10. Rozporządzenie Ministra Infrastruktury z dnia 3 lipca 2003r. w sprawie szczegółowych warunków technicznych dla znaków i sygnałów drogowych oraz urządzeń bezpieczeństwa ruchu drogowego i warunków ich umieszczania na drogach dopuszcza mocowanie do istniejących konstrukcji wsporczych znaków D-15 informacji dodatkowych, jak: nazwa przystanku, oznaczenie linii, tip.
11. Zatwierdzenie projektu organizacji ruchu – w zakresie lokalizacji znaku drogowego D-15

Rodzaj R10 – WITACZE

Wykaz niezbędnych materiałów wyjściowych dla realizacji dokumentacji:

1. projekt plastyczno-architektoniczny nośników i wytyczne konstrukcyjno-technologiczne

Zakres dokumentacji wykonawczej:

2. projekt konstrukcyjno-technologiczny witaczy
3. projekt konstrukcyjno-technologiczny posadowienia oraz odbudowy/dobudowy nawierzchni utwardzonej wokół punktu
4. szczegółowy projekt lokalizacji przygotowany na mapach do celów projektowych,
5. uzyskanie decyzji o warunkach zabudowy lub wypisu z miejscowego planu zagospodarowania przestrzennego
6. uzgodnienie wymaganych opinii, uzgodnień decyzji, w tym decyzji o pozwoleniu na budowę lub zgłoszenia robót budowlanych (w zależności od interpretacji organu administracji architektoniczno-budowlanej)
7. przedmiary robót,
8. kosztorysy inwestorskie,
9. szczegółowe specyfikacje techniczne wykonania i odbioru robót,

Podstawa formalno-prawna budowy

10. Decyzja pozwolenia na budowę lub zgłoszenie robót (w zależności od interpretacji organu administracji architektoniczno-budowlanej)