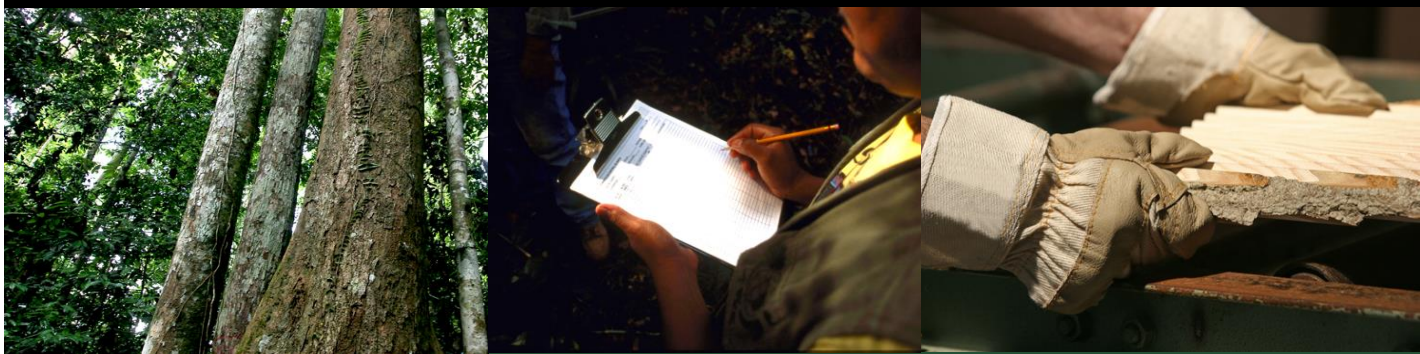




Forest Stewardship Council®
FSC® Polska

KRAJOWY STANDARD GOSPODARKI LEŚNEJ FSC® W POLSCE
FSC-STD-POL-01-01-2013 PL



Tytuł:	Krajowy Standard Gospodarki Leśnej FSC w Polsce
Dokument:	FSC-STD-POL-01-01-2013
Zasięg:	Polska
Zatwierdzony:	1 Sierpień 2013 FSC International Center
Kontakt:	FSC Polska, Związek Stowarzyszeń na rzecz Odpowiedzialnego Leśnictwa al. Wojska Polskiego 25 65-950 Zielona Góra
e-mail:	sekretariat@fsc.pl

UWAGA: wersja angielska dokumentu jest wersją nadrzędną względem wersji polskiej.

Spis treści

1. Wprowadzenie	4
1.1. Informacje o organizacji FSC	4
1.2. Informacje o Grupie Opracowującej Standard	4
1.3. Zakres obowiązywania dokumentu	8
1.4. Informacje na temat procesu opracowywania standardu	9
2. Wprowadzenie do standardu	9
3. Kontekst	9
3.1. Ogólny opis powierzchni geograficznej objętej standardem	9
3.2. Dokumentacja powiązana ze standardem	10
4. Struktura hierarchiczna	10
5. Uwagi dotyczące sposobu interpretacji wskaźników	11
Zasada 1	12
Zasada 2	14
Zasada 3	16
Zasada 4	17
Zasada 5	20
Zasada 6	22
Zasada 7	30
Zasada 8	32
Zasada 9	34
Zasada 10	36
Aneks I Lista przepisów prawnych, wiążących umów międzynarodowych związanych z gospodarką leśną oraz źródła list gatunków chronionych	40
Aneks II Polskie tłumaczenie najważniejszych definicji użytych w dokumencie.....	54
Aneks III Kryteria wyznaczania lasów o szczególnych wartościach przyrodniczych – niniejszy załącznik stanowi osobny dokument.....	55

1. Wprowadzenie

1.1. Informacje o organizacji FSC

Forest Stewardship Council (FSC) jest międzynarodową organizacją pozarządową typu "non-profit", której celem jest promowanie odpowiedzialnej gospodarki leśnej poprzez system certyfikacji. Misją FSC jest dążenie do odpowiedzialnego gospodarowania zasobami leśnymi przy zachowaniu najwyższych standardów przyrodniczych i społecznych oraz przy jednoczesnym zachowaniu opłacalności prowadzonej gospodarki leśnej.

FSC tworzy i promuje standardy międzynarodowe i krajowe, które odzwierciedlają misję organizacji. Ponadto, FSC ocenia, akredytuje i monitoruje jednostki certyfikujące, zajmujące się weryfikacją standardów FSC wśród posiadaczy certyfikatów FSC. Zapewnia także szkolenia oraz wszelkie niezbędne informacje na temat systemu certyfikacji FSC, jak również promuje logo FSC oraz produkty opatrzone tym znakiem.

Więcej informacji na stronie: www.fsc.org lub www.fsc.pl

1.2. Informacje o Grupie Opracowującej Standard (GOS)

Zgodnie z misją organizacji FSC oraz w związku z charakterem Standardu Odpowiedzialnej Gospodarki Leśnej FSC, Grupa Opracowująca Standard składa się z przedstawicieli trzech odrębnych izb reprezentujących przyrodnicze, społeczne i ekonomiczne interesy.

Wymagane jest, by każda izba składała się z minimum dwóch członków i była reprezentowana przez równą liczbę osób. Podejmowane decyzje muszą być wynikiem kompromisu uzyskanego w obrębie wszystkich izb.

Członkowie grupy zobowiązani są do przedstawienia swojego życiorysu, który powinien dostarczać zwięzłych informacji na temat ich przygotowania i stanu wiedzy na temat FSC.

Grupa Opracowująca Standard powinna podejmować decyzje zgodnie, co oznacza generalne porozumienie na korzyść propozycji oraz brak utrzymującego się sprzeciwu wobec proponowanej treści.

Członkowie Polskiej Grupy Opracowującej Standard

Izba przyrodnicza	Izba społeczna	Izba ekonomiczna
Imię, nazwisko: Oleg Sanocki	Imię, nazwisko: Marian Kociołek	Imię, nazwisko: Robert Knysak
Organizacja: Polski Klub Ekologiczny, (okręg lubuski)	Organizacja: Krajowy Sekretariat Zasobów Naturalnych Ochrony Środowiska i Leśnictwa „NSZZ Solidarność”	Organizacja: Stowarzyszenie Przedsiębiorców Leśnych

Izba przyrodnicza	Izba społeczna	Izba ekonomiczna
Doświadczenie: 8 lat doświadczenia w FSC Polska, przygotowanie przyrodnicze w związku z zaangażowaniem w krajowe i międzynarodowe projekty, znany działacz w terenie województwa lubuskiego.	Doświadczenie: 40 lat doświadczenia w pracy leśnej, członek związku zawodowego, zatrudniony w Lasach Państwowych. Od 8 lat reprezentant FSC w Polsce.	Doświadczenie: 12 lat doświadczenia w FSC, wyższe wykształcenie leśne, właściciel leśnej firmy usługowej, członek Stowarzyszenia Przedsiębiorców Leśnych, członek Rady Europejskiej Sieci Przedsiębiorców Leśnych, był zatrudniony w FSC Polska.

Konsultanci i doradcy Grupy Opracowującej Standard

Imię, nazwisko eksperta	Przynależność	Lista dokumentów (warunki referencyjne, plan działań, tworzona dokumentacja)
Tomasz Markiewicz	Regionalna Dyrekcja Lasów Państwowych w Poznaniu	Wsparcie merytoryczne jako doradca techniczny w czasie procesu opracowywania i rewizji standardu
Urszula Zabrocka	Dyrekcja Generalna Lasów Państwowych	Wsparcie merytoryczne jako doradca techniczny w czasie procesu opracowywania i rewizji standardu
W celu wyjaśnienia krytycznych wskaźników zorganizowano dwa dodatkowe spotkania ekspertów.	11.12.2008 – spotkanie z udziałem 7 ekspertów 9.04.2009 – spotkanie z udziałem 20 ekspertów	

Forum konsultacyjne (funkcjonujące na etapie powstawania standardu, 2010 r.):

Grupa interesu	Organizacja / Podmiot indywidualny	Dane Kontaktowe
a) grupa interesów ekonomicznych		
Właściciele/ zarządcy dużych i średnich lasów	Regionalna Dyrekcja Lasów Państwowych w Gdańsku / Andrzej Skulski	ul. Ks. Rogaczewskiego 9/19, 80-804 Gdańsk sekretariat@lasy.gdansk.gov.pl
	Regionalna Dyrekcja Lasów Państwowych w Toruniu / Jerzy Bargiel	ul. Mickiewicza 9 87-100 Toruń rdlp@torun.lasy.gov.pl

Grupa interesu	Organizacja / Podmiot indywidualny	Dane Kontaktowe
	Regionalna Dyrekcja Lasów Państwowych w Szczecinie / Kazimierz Pawłowski	ul. Słowackiego 2, 70-965 Szczecin rdlp@szczecin.lasy.gov.pl
	Regionalna Dyrekcja Lasów Państwowych w Radomiu / Piotr Kacprzak	ul. 25 Czerwca 68 26-600 Radom rdlp@radom.lasy.gov.pl
	Nadleśnictwo Poddębice	ul. Targowa 3, 99-200 Poddębice poddebice@lodz.lasy.gov.pl
	Nadleśnictwo Dynów/ Adam Pilch	Jakłów 2 36-065 Dynów
	Nadleśnictwo Łobez	ul. Bema 15 73-150 Łobez lobez@szczecin.lasy.gov.pl
	Nadleśnictwo Trzebież	trzebiez@szczecin.lasy.gov.pl 72-004 Zalesie
	Regionalna Dyrekcja Lasów Państwowych w Białymstoku / Zdzisław Szkiroć	ul. Lipowa 51; 15-424 Białystok rdlp@bialystok.lasy.gov.pl
	Nadleśnictwo Turek / Jerzy Sosiński	jerzy.sosinski@poznan.lasy.gov.pl
	Nadleśnictwo Kościan / Ewa Naparty-Baczyńska	64-000 Kościan, Kurza Góra, ul. Gostyńska 89 koscian@poznan.lasy.gov.pl
	Nadleśnictwo Międzychód	PRZEDLESIE 12. 64-400 MIĘDZYCHÓD miedzychod@szczecin.lasy.gov.pl
	Nadleśnictwo Przedbórz / Arkadiusz Sikorski	przedborz@lodz.lasy.gov.pl
	Regionalna Dyrekcja Lasów Państwowych w Zielonej Górze / Anna Niemiec	ul. Kazimierza Wielkiego 24a 65-950 Zielona Góra RDLP@zielonagora.lasy.gov.pl
	Nadleśnictwo Bolewice	ul. Świebodzińska 9 64-305 BOLEWICE bolewice@szczecin.lasy.gov.pl
	Nadleśnictwo Żagań	ul. Żarska 14 68-100 Żagań Zagan@zielonagora.lasy.gov.pl
	Regionalna Dyrekcja Lasów Państwowych w Olsztynie	rdlp@olsztyn.lasy.gov.pl
	Biuro Urządzania Lasu i Geodezji Leśnej w Zielonej Górze	wp.zgora@poznan.buligl.pl

Grupa interesu	Organizacja / Podmiot indywidualny	Dane Kontaktowe
	Instytut Badawczy Leśnictwa / Kazimierz Zajączkowski	Sękocin Stary, ul. Braci Leśnej nr 3, 05-090 Raszyn
b) grupa interesów społecznych:		
Pracownicy leśni	Krajowa Sekcja Pracowników Leśnictwa NSZZ "Solidarność" / Czesław Czochra Członek FSC Polska	ul. J. Słowackiego 2, 70-964 Szczecin
	Polskie Towarzystwo Leśne Bogdan Gieburowski Członek FSC Polska	Polskie Towarzystwo Leśne ul. Bitwy Warszawskiej 1920 r. nr 3 02-362 Warszawa
Ludność rdzenna	Nie dotyczy Polski	
c) grupa interesów przyrodniczych		
Różnorodność biologiczna	Liga Ochrony Przyrody (Zielona Góra) Członek FSC Polska	Piękna 24 65-223 Zielona Góra
	Uniwersytet Rzeszowski Andrzej Bobiec	Wydział Biologiczno-Rolniczy Uniwersytetu w Rzeszowie ul. Ćwiklińskiej 2, 35-601 Rzeszów a_bobiec@univ.rzeszow.pl
	Ogólnopolskie Towarzystwo Ochrony Ptaków (OTOP)/ Krystyna Stachura-Skierczyńska Członek FSC Polska	OTOP ul. Odrowąża 24 05-270 Marki k. Warszawy
	Liga Ochrony Przyrody Kraków / Tadeusz Stanowski Członek FSC Polska	ul. Krakusa 8/12 31-162 Kraków stanowski.tadeusz@op.pl
	Klub Przyrodników / Paweł Pawlaczyk Członek FSC Polska	ul. 1-Maja 22 66-200 Świebodzin pawpawla@wp.pl
Woda	Klub Przyrodników / Paweł Pawlaczyk Członek FSC Polska	ul. 1-Maja 22 66-200 Świebodzin pawpawla@wp.pl
	Uniwersytet Rzeszowski / Rzeszow University / Andrzej Bobiec	Wydział Biologiczno-Rolniczy UR ul. Ćwiklińskiej 2, 35-601 Rzeszów a_bobiec@univ.rzeszow.pl
	Ogólnopolskie Towarzystwo Ochrony Ptaków (OTOP)/ Krystyna Stachura-Skierczyńska Członek FSC Polska	OTOP ul. Odrowąża 24 05-270 Marki k. Warszawy

Grupa interesu	Organizacja / Podmiot indywidualny	Dane Kontaktowe
Gleby	Klub Przyrodników / Paweł Pawlaczyk Członek FSC Polska	ul. 1-Maja 22 66-200 Świebodzin pawpawla@wp.pl
	Uniwersytet Rzeszowski / Andrzej Bobiec	Wydział Biologiczno-Rolniczy UR ul. Ćwiklińskiej 2, 35-601 Rzeszów a_bobiec@univ.rzeszow.pl
	Ogólnopolskie Towarzystwo Ochrony Ptaków (OTOP)/ Krystyna Stachura-Skierczyńska Członek FSC Polska	OTOP ul. Odrowąża 24 05-270 Marki k. Warszawy
Ekosystem i krajobraz	Liga Ochrony Przyrody Zielona Góra Członek FSC Polska	LOP Zielona Góra ul. Piękna 24 65-223 Zielona Góra
	Klub Przyrodników / Paweł Pawlaczyk Członek FSC Polska	ul. 1-Maja 22 66-200 Świebodzin pawpawla@wp.pl
	Uniwersytet Rzeszowski / Andrzej Bobiec	Wydział Biologiczno-Rolniczy Uniwersytet Rzeszowski ul. Ćwiklińskiej 2, 35-601 Rzeszów a_bobiec@univ.rzeszow.pl
	Ogólnopolskie Towarzystwo Ochrony Ptaków (OTOP) / Krystyna Stachura-Skierczyńska Członek FSC Polska	OTOP ul. Odrowąża 24 05-270 Marki k. Warszawy
	Liga Ochrony Przyrody Kraków / Tadeusz Stanowski Członek FSC Polska	ul. Krakusa 8/12 31-162 Kraków stanowski.tadeusz@op.pl

1.3. Zakres obowiązywania dokumentu

Niniejszy dokument ma zastosowanie dla wszystkich typów lasów na terenie Polski. Niektóre ze wskaźników mają zastosowanie dla lasów o niewielkiej powierzchni lub niskiej intensywności użytkowania, lasów o średniej lub dużej powierzchni lub dla obydwu typów jednocześnie. Dla celów niniejszego dokumentu określono następujące wartości progowe:

- lasy o niewielkiej powierzchni lub niskiej intensywności użytkowania (tzw. SLIMF):

- a) lasy o powierzchni poniżej 500 ha (jednej własności lub współwłasności – wspólnoty)
- b) lasy, w których współczynnik pozyskania drewna jest mniejszy niż 20% rocznego przyrostu, a całkowite roczne pozyskanie jest mniejsze niż 5000 m³

- lasy o średniej powierzchni: lasy o powierzchni od 500 do 10 000 ha (jednej własności lub współwłasności – wspólnoty)
- lasy o dużej powierzchni: lasy o powierzchni ponad 10 000 ha (jednej własności lub współwłasności – wspólnoty)

1.4. Informacje na temat procesu opracowywania standardu (w oparciu o dokument FSC-STD-60-006)

25 listopada 2005 r. pierwszy szkic polskich standardów FSC został zatwierdzony przez członków FSC Polska po 5-letnim okresie przygotowań. Poraz pierwszy, standard został przesłany do akredytacji wiosną 2006 r. Niemniej jednak, z uwagi na wymogi formalne oraz prowadzoną rewizję międzynarodowych standardów FSC, krajowy standard dla Polski nie został rozpatrzony przez Komitet Akredytacyjny działający przy FSC IC w Bonn.

Jednocześnie prawie 7 mln ha lasów w Polsce było certyfikowane w systemie FSC w oparciu o wewnętrzne standardy jednostek certyfikujących.

Z uwagi na występujące różnice w wewnętrznych standardach stosowanych przy certyfikacji FSC w Polsce w latach 2007 i 2010, jednostki certyfikujące zostały wezwane przez Dyrektora Generalnego FSC IC do dostosowania swoich standardów do wersji roboczej standardu zatwierdzonego przez Walne Zgromadzenie Członków FSC Polska.

2. Wprowadzenie do standardu

Niniejszy standard przedstawia wymagane zasady, kryteria i wskaźniki, według których audytorzy jednostek certyfikujących powinni dokonywać oceny gospodarki leśnej w Polsce.

Standard odpowiedzialnej gospodarki leśnej FSC składa się z 10 Zasad oraz 56 Kryteriów ustalanych na poziomie międzynarodowym. Aby uwzględnić lokalny kontekst i dostosować międzynarodowy standard do warunków lokalnych, standard uzupełniany jest o wskaźniki ustalone na szczeblu krajowym.

Zasady i kryteria wraz z opracowanym lokalnie zestawem wskaźników akredytowanych przez FSC, stanowią standard odpowiedzialnej gospodarki leśnej FSC dla danego kraju.

3. Kontekst

3.1. Ogólny opis powierzchni geograficznej objętej standardem

Zgodnie z danymi zawartymi w *Raporcie o stanie lasów w Polsce 2012*, lasy pokrywają blisko 30% powierzchni Polski (9 163 800 ha). Dominuje w nich krajobraz nizinny, który stopniowo przechodzi w wyżynny, a następnie górski na południu kraju. W składzie gatunkowym przeważają gatunki iglaste (ok. 70%) z dominującą sosną pospolitą (*Pinus sylvestris*, ok. 60%). Średni wiek drzewostanów wynosi 56 lat.

Większość powierzchni leśnej w Polsce (ponad 77%) jest administrowana w imieniu Skarbu Państwa przez Państwowe Gospodarstwo Leśne Lasy Państwowe. Powierzchnia lasów administrowanych przez PGL LP przekracza 7,5 mln hektarów.

W obrębie kraju wyróżnia się 17 Regionalnych Dyrekcji Lasów Państwowych i 430 nadleśnictw. Powierzchnia lasów prywatnych przekracza 18%. Pozostała powierzchnia leśna (3%) jest zarządzana przez Parki Narodowe i inne jednostki publiczne.

Głównymi jednostkami administracyjnymi, które posiadają certyfikat FSC FM/CoC w Polsce są Regionalne Dyrekcje Lasów Państwowych.

3.2. Dokumentacja powiązana ze standardem

FSC STD 01 001 V4 0 EN FSC Principles and Criteria

FSC-STD-60-006 Process requirements for the development and maintenance of National Forest Stewardship Standards

FSC STD 20 002 V 3-0 EN Structure, content and local adaptation of Generic Forest Stewardship Standards

FSC STD 01 003 V1 0 EN SLIMF Eligibility Criteria

FSC STD 01 003a EN SLIMF eligibility criteria addendum 2008 02 13

FSC STD 01 002 Glossary of Terms

FSC-GUI-60-001 Guidance on the interpretation of FSC Principles and Criteria to take account of small scale and low intensity

FSC-GUI-20-200 EN FSC Guidelines for Certification Bodies 2005

FSC POL 30 401 EN FSC certification and ILO Conventions 2002

FSC POL 20 002 EN Partial Certification of large ownership

FSC-GUI-30-004 EN FSC Guidance on Interpretation of Principles 2 and 3

FSC GUI 30 001 V2 0 EN FSC Pesticides Policy Guidance 2007

FSC GUI 30 001a V1 0 EN Approved derogations for use of 'highly hazardous' pesticides

FSC POL 30 001 EN FSC Pesticides policy 2005

FSC PRO 01 004 V2-2 EN Processing pesticide derogation applications

FSC POL 30 602 EN FSC Interpretation on GMO

FSC ADV 30 901 EN Interpretation of Criterion 9-2

FSC ADV 31 001 EN Interpretation of C10-9

4. Struktura hierarchiczna

Krajowy standard FSC zbudowany jest hierarchicznie z zasad, kryteriów i powiązanych wskaźników. Zgodność ze standardem FSC powinna być określona poprzez ocenę prowadzonej gospodarki leśnej względem wdrożenia zapisów wskaźników krajowego standardu w jednostce certyfikowanej.

Zgodność gospodarki leśnej ze standardem

Podstawą oceny prowadzonej w Polsce gospodarki leśnej względem standardu FSC, są zapisy wskaźników opisanych w dokumencie FSC-NSTD-FM-PL „Krajowy Standard Odpowiedzialnej Gospodarki Leśnej FSC w Polsce”.

W przypadku zidentyfikowania niezgodności prowadzonej gospodarki leśnej z zapisami niniejszego dokumentu, fakt ten jest odnotowywany w raporcie certyfikacyjnym, wraz z zaklasyfikowaniem niezgodności jako zasadniczej lub drugorzędnej.

Opis niezgodności wraz z procedurą ich nadawania znajduje się w dokumencie FSC-STD-20-007 *Forest Management Evaluations*

Podstawa dokumentu

Niniejszy standard jest dokumentem zatwierdzonym przez Komitet ds. Krajowych Standardów działający przy FSC IC w Bonn. Wraz z datą jego publikacji tj. 20.01.2014 r. jest on dokumentem normatywnym dla certyfikacji gospodarki leśnej w systemie FSC w Polsce.

5. Uwagi dotyczące sposobu interpretacji wskaźników

Jeśli wskaźnik wymaga udokumentowania procedury lub systemu, tym samym wymaga ich wdrożenia i wyznaczenia osoby odpowiedzialnej za wdrożenie. Kiedy wskaźnik odnosi się do systemu lub procedury, sprawdzenie czy procedura została prawidłowo wdrożona pozostaje zadaniem audytora jednostki certyfikującej.

Podwykonawcy są dodatkowo ujęci we wskaźniku, jeśli wskaźnik zakłada różne wymagania dla pracowników zarządcy i podwykonawców.

W przypadkach gdzie wyszczególnione są dodatkowe wymagania odnoszące się tylko dla danego typu lasu, (np. lasu o małej powierzchni lub niskiej intensywności gospodarowania - SLIMF), odpowiednia adnotacja jest dodana.

Sposoby weryfikacji poszczególnych wskaźników należy traktować jako normatywne.

Romuald Roman
dr Piotr S. Mederski
Marian Kociołek
Zarząd FSC Polska

Związku Stowarzyszeń na Rzecz Odpowiedzialnego Leśnictwa 2012-2015

ZASADA 1: PRZESTRZEGANIE PRZEPISÓW PRAWNYCH I ZASAD FSC

Gospodarka leśna powinna uwzględniać prawo danego kraju, międzynarodowe traktaty i porozumienia, których dany kraj jest sygnatariuszem, oraz winna być zgodna ze wszystkimi zasadami i kryteriami FSC.	
Kryterium	Wskaźniki
1.1. Gospodarka leśna prowadzona jest z uwzględnieniem wszystkich przepisów prawa krajowego, miejscowego i wymogów administracyjnych.	1.1.1. Gospodarka leśna prowadzona jest zgodnie z obowiązującymi w Polsce międzynarodowymi, krajowymi i miejscowymi przepisami prawa. <i>Wywiad z zarządzającym, organami jego nadzoru, zainteresowanymi stronami i inspekcja terenowa.¹</i>
	1.1.2. <u>W przypadku zarządzających lasami o dużej powierzchni</u> , w ich głównej siedzibie znajduje się dostęp do stosownych przepisów dla całego personelu. <i>Sprawdzenie dokumentów, oraz dostępności do nich.</i>
	1.1.3. W razie wykrycia niezgodności z prawem, podejmowane są działania naprawcze. Niezgodność z przepisami jest udokumentowana. <i>Sprawdzanie dokumentów, konsultacje ze specjalistami, organami kontroli i pracownikami.</i>
	1.1.4. W przypadku wykrycia niezgodności z prawem lub wymogami administracyjnymi przez przedsiębiorstwo lub strony trzecie, niezgodności te są udokumentowane przez przedsiębiorstwo, właściwie skorygowane oraz są podjęte skuteczne działania zabezpieczające przed ich powtórzeniem. <i>Sprawdzenie dokumentów, wywiad z organami nadzoru i pracownikami.</i>
1.2. Uiszczane są wszelkie przewidziane prawem opłaty, honoraria, podatki oraz inne obciążenia.	1.2.1. Zarządzający i właściciele lasów posiadają dokumentację uiszczenia na czas wszystkich honorariów, podatków oraz innych zobowiązań finansowych. <i>Sprawdzenie dokumentacji finansowej.</i>
	1.2.2. W momencie pojawienia się niezgodności, przedsiębiorstwo dysponuje pełną dokumentacją podjętych działań oraz wskazaniem co do sposobu ich rozwiązania. <i>Sprawdzanie dokumentów, potwierdzenia z urzędu skarbowego, wywiady z pracownikami i zainteresowanymi.</i>
1.3. W krajach – sygnatariuszach przestrzegane są przepisy wszelkich wiążących umów międzynarodowych, zwłaszcza CITES, Konwencji ILO, ITTA oraz Konwencja	1.3.1. <u>W przypadku zarządzających lasami o dużej i średniej powierzchni</u> zarządzający są świadomi przepisów wydanych przez Państwo, a wynikających z konwencji międzynarodowych i zgodnie z nimi prowadzą działania gospodarcze w lesie. <i>Wywiad z zarządzającymi.</i>
	1.3.2. Zarządzający wywiązuje się z wszelkich przepisów wynikających z wiążących umów międzynarodowych, zwłaszcza CITES, Konwencji ILO, ITTA oraz

¹ Zgodnie z wymogami organizacji Forest Stewardship Council, przy każdym opracowanym wskaźniku podano ogólny sposób jego weryfikacji przez jednostki certyfikujące.

o Różnorodności Biologicznej	Konwencji o Różnorodności Biologicznej. <i>Sprawdzenie dokumentów, wizyty terenowe.</i>
1.4. Rozbieżności pomiędzy odnośnymi przepisami prawnymi oraz Zasadami i Kryteriami FSC podlegają ocenie dla celów certyfikacji przez organizację prowadzącą proces certyfikacji oraz zaangażowane, bądź zainteresowane strony.	<p>1.4.1. Zarządzający identyfikuje niezgodności między przepisami prawnymi a standardami. <i>Sprawdzenie dokumentów, wywiad z zarządzającymi.</i></p> <p>1.4.2. Rozbieżności między wymogami FSC oraz przepisami prawnymi wyjaśniane są poprzez konsultacje między organem certyfikującym, zarządzającym i krajową inicjatywą FSC Polska. <i>Sprawdzenie dokumentów, wywiad z zarządzającym.</i></p>
1.5. Obszary podlegające gospodarce leśnej powinny być chronione przed nielegalnym użytkowaniem, zabudową, bądź inną nielegalną działalnością.	<p>1.5.1. Zarządzający lasami o dużej i średniej powierzchni posiadają system monitoringu nielegalnego pozyskania, osadnictwa i innych bezprawnych działań w lesie z formalnie udokumentowanymi okresowymi kontrolami. <i>Sprawdzanie dokumentów.</i></p> <p>1.5.2. Nielegalne użytkowanie, osadnictwo i inne nielegalne działania naruszające prawo są zgłaszane odpowiednim władzom. <i>Sprawdzenie dokumentów.</i></p> <p>1.5.3. Zarządzający podejmuje legalne działania zapobiegające nielegalnemu wykorzystaniu obszarów leśnych lub zasobów naturalnych, kradzieżom i bezprawnemu pozyskiwaniu drewna. <i>Sprawdzenie dokumentów, wizyty terenowe.</i></p>
1.6. Zarządzający wykazują trwałe zaangażowanie w przestrzeganie standardów i kryteriów FSC.	<p>1.6.1. Zarządzający lasami o dużej powierzchni postępują zgodnie z postanowieniami dokumentu dla certyfikacji częściowej FSC-POL-20-002 (2000). <i>Ocena zgodności z wymogami polityki FSC.</i></p> <p>1.6.2. Zarządzający pisemnie zobowiązują się do przestrzegania zasad, kryteriów i wskaźników odpowiedzialnej gospodarki leśnej FSC w długim okresie. <i>Sprawdzenie dokumentów.</i></p> <p>1.6.3. Przedsiębiorstwo posiada publicznie dostępną, popartą przez właściciela deklarację wyraźnie stanowiącą zgodność gospodarki leśnej z wymogami FSC w długim okresie. <i>Sprawdzanie dokumentów.</i></p> <p>1.6.4. Zarządzający lasami o dużej powierzchni: w siedzibie głównej znajduje się informacja o treści wymogów FSC i sposobach ich stosowania w gospodarce leśnej w długim okresie. <i>Sprawdzanie dokumentów, wywiady z pracownikami.</i></p>

ZASADA 2. ODPOWIEDZIALNOŚĆ WYNIKAJĄCA Z TYTUŁÓW WŁASNOŚCI I PRAW

Tytuły własności i długoterminowe prawa użytkowania zasobów lądowych i leśnych są jasno określone, udokumentowane i powinny posiadać moc prawną.	
Kryterium	Wskaźniki
2.1. Konieczne jest wykazanie tytułów własności oraz prawa leśnego użytkowania lasu (np. własność gruntów, prawa zwyczajowe lub prawa wynikające z umowy dzierżawnej).	<p>2.1.1. Zarządzający posiada dokument prawny, potwierdzający jego prawo własności lub prawo do gospodarowania lasem. <i>Sprawdzenie dokumentów, wpisów do ksiąg wieczystych, wywiady ze stronami trzecimi, które udostępniły prawa zwyczajowe.</i></p> <p>2.1.2. Granice własności są oznaczone lub wskazane wyraźnie w inny sposób (np. pokrywające się z granicami naturalnymi). <i>Wizyta terenowa, sprawdzenie map.</i></p>
	<p>2.2.1. Prawa społeczności lokalnych lub innych stron zainteresowanych, które mają ustawowe zwyczajowe prawo własności lub tradycyjne prawo użytkowania, są zidentyfikowane i respektowane. <i>Sprawdzenie dokumentów, wywiady z pracownikami i lokalnymi partnerami.</i></p> <p>2.2.2. <u>Zarządzający lasami o dużej i średniej powierzchni</u> zapewni, że społeczności lokalne mają możliwość zbierania niedrzewnych produktów leśnych (m.in. owoce leśne, grzyby) na własne potrzeby. <i>Wywiad z lokalnymi społecznościami.</i></p> <p>2.2.3. Planowanie gospodarki leśnej uwzględnia jej wpływ na zasoby służące realizacji praw określonych we wskaźnikach 2.2.1. oraz 2.2.2. i jest prowadzone w konsultacji z zainteresowanymi społecznościami. <i>Sprawdzanie planu gospodarowania lasu.</i></p> <p>2.2.4. W sytuacjach, gdy społeczności lokalne oddelegowały kontrolę nad ich własnością i użytkowaniem zasobów, jest to udokumentowane pisemnie i/lub potwierdzone przez wywiady z reprezentantami społeczności lokalnych. <i>Wywiad z przedstawicielami społeczności lokalnych, przegląd dokumentów.</i></p>
2.3. Istnieją mechanizmy służące rozwiązywaniu sporów dotyczących prawa własności i prawa użytkowania. Stan istniejącego sporu zostanie w procesie certyfikacji poddany dokładnej	<p>2.3.1. Akta dotyczące przebiegu i stanu sporów będą przechowywane i udostępniane na życzenie audytorów. <i>Sprawdzenie dokumentów.</i></p> <p>2.3.2. Zarządzający winien zaprzestać działalności będących przedmiotem sporu do czasu jego rozwiązania, w sposób akceptowalny przez strony sporu. <i>Sprawdzenie dokumentów, wizyty terenowe.</i></p>

<p>analizie. Spory o zasadniczym znaczeniu lub angażujące znaczącą liczbę grup interesów, eliminują podmiot z procesu certyfikacji.</p>	<p>2.3.3. Strony dążą do zawarcia ugody. <i>Wywiad z zainteresowanymi.</i></p> <p>2.3.4. W przypadku zaistnienia sporu dotyczącego praw własności lub użytkowania, istnieje mechanizm służący do rozwiązania tego sporu, uznany przez wszystkie strony. <i>Sprawdzenie dokumentów, wywiad z reprezentantami stron.</i></p>
--	--

ZASADA 3. PRAWA LUDNOŚCI RDZENNEJ – nie dotyczy warunków Polski

Nie ma jednoznacznej oficjalnej definicji, określającej ludność rdzenną. Obecnie w użyciu są definicje robocze, z których najbardziej rozpowszechnioną jest definicja autorstwa Jose R. Martineza Cobo, opublikowana w raporcie pt. *Study on the Problem of Discrimination against Indigenous Populations*². Pojęcie ludności rdzennej zdefiniowano także w *Draft Declaration on the Rights of Indigenous Peoples*³ jako:

Społeczności, grupy i narody żyjące na danym terenie w okresie przedkolonialnym, posiadające świadomość własnej odrębności (społecznej, językowej, religijnej, kulturowej) od innych grup społecznych obecnie dominujących na danym terytorium oraz dążące do zachowania tej odrębności jako podstawowego wyznacznika dalszej egzystencji. Pojęcie rdzenności może dotyczyć m.in.:

- ciągłości zasiedlenia danego obszaru,
- specyficznych zwyczajów, tradycyjnej obrzędowości, stylu życia,
- odrębności językowej.

Według powyższej definicji, w Polsce nie ma żadnej grupy ludności, którą można określić jako ludność rdzenną. Z uwagi na położenie geograficzne w centrum Europy, na skrzyżowaniu głównych szlaków komunikacyjnych i handlowych, Polska była od najdawniejszych czasów obszarem migracji, przemieszczania się i osiedlania różnych plemion i grup narodowościowych, z których kilka odegrało znaczącą rolę w ukształtowaniu współczesnego narodu polskiego. Żadna z tych grup nie może rościć sobie prawa do uznania za ludność rdzenną, która zamieszkiwała obszar Polski przed pojawieniem się innych grup. Obecnie na terenie państwa polskiego istnieją grupy wyróżniające się odrębnym dialektem, kulturą lub językiem, z których najliczniejszą stanowią Kaszubi (Pomeranians). Żadna z tych grup nie posiada cech ludności rdzennej (np. wielu Kaszubów identyfikuje się zarówno z narodowością polską, jak i z kulturą kaszubską, niemal wszyscy posługują się językiem polskim i kaszubskim), gdyż wszyscy ich przedstawiciele funkcjonują we współczesnym społeczeństwie na równych prawach z pozostałymi mieszkańcami Polski jako pełnoprawni obywatele. Dodatkowo nie ma w Polsce żadnej grupy społecznej, dla której lasy stanowiłyby niezbywalną podstawę egzystencji i która poza terenami leśnymi nie mogłaby przetrwać i funkcjonować.

Źródło: UN Doc. PFII/2004/WS.1/3, 2004.

Należy jasno zdefiniować, udokumentować i uznać prawnie normy prawne i zwyczajowe ludności rdzennej do posiadania, użytkowania oraz gospodarowania własnością leśną.

Kryterium	Wskaźniki
3.1. Ludność rdzenna będzie sprawować kontrolę nad procesem gospodarowania lasami na własnym terenie, chyba, że sprawowanie kontroli dobrowolnie i zgodnie powierzy innym jednostkom.	Nie dotyczy.
3.2. Procesy gospodarcze w lesie nie będą zagrażać lub negatywnie wpływać, bezpośrednio lub pośrednio, na wielkość zasobów lub prawa własności ludności rdzennej.	Nie dotyczy.
3.3. Obszary o szczególnym znaczeniu kulturowym, ekologicznym, gospodarczym lub religijnym dla ludności rdzennej, zostaną wyraźnie wskazane przy współpracy z tą ludnością oraz uznane i chronione przez gospodarzy lasu.	Nie dotyczy.
3.4. Ludność rdzenna zostanie wynagrodzona za wykorzystanie ich tradycyjnych metod użytkowania lasu (roślin i zwierząt) lub metod gospodarowania. Forma wynagrodzenia zostanie formalnie uzgodniona z ludnością rdzenną zanim rozpoczęte zostaną działania związane z użytkowaniem lasu.	Nie dotyczy.

² UN Doc. E/CN.4/Sub.2/1986/7 and Add. 1-4. The conclusions and recommendations of the study, in Addendum 4, are also available as a United Nations sales publication (U.N. Sales No. E.86.XIV.3). The study was launched in 1972 and was completed in 1986, thus making it the most voluminous study of its kind, based on 37 monographs.

³ The Draft Declaration is contained in UN Doc. E/CN.4/Sub.2/1994/2/Add.1 and is currently under consideration by a Working Group of the Commission on Human Rights.

ZASADA 4. WSPÓŁPRACA ZE SPOŁECZEŃSTWEM I PRAWA PRACOWNIKÓW

Proces gospodarowania lasami przyczynia się do długotrwałego dobrobytu społecznego i ekonomicznego danego społeczeństwa i pracowników leśnych.	
Kryterium	Wskaźniki
4.1. Społecznościom lokalnym jest oferowana możliwość zatrudnienia, korzystania z edukacji i inne świadczenia (np. rekreacja, turystyka).	<p>4.1.1. Brak jest dowodów na dyskryminację ludności lokalnej w: dostępie do pracy na rzecz zarządzającego, awansowaniu, zwalnianiu, wynagradzaniu i premiowaniu pracowników.</p> <p><i>Wywiad z zatrudnionymi i społecznością lokalną.</i></p>
	<p>4.1.2. Zarządzający gwarantuje zgodnie z wymogami prawa wynagrodzenie wszystkim pracownikom, wykonawcom i podwykonawcom prac leśnych zgodnie z dokumentem Ponadzakładowy Układ Zbiorowy Pracy dla Pracowników Państwowego Gospodarstwa Leśnego Lasy Państwowe.</p> <p><i>Wywiady z pracownikami, wykonawcami i podwykonawcami.</i></p>
	<p>4.1.3. Brak jest dowodów na ograniczanie dostępu do edukacji leśnej oraz korzystania z innych świadczeń jak rekreacja i turystyka.</p> <p><i>Wywiad z zatrudnionymi i społecznością lokalną.</i></p>
4.2. Zarządzający lasem spełnia istniejące wymogi przepisów prawa i regulacji z zakresu ochrony zdrowia, higieny i bezpieczeństwa pracy pracowników oraz ich rodzin, a w miarę możliwości powinien dążyć do podwyższenia tych standardów.	<p>4.2.1. Prace leśne wykonywane są przez podmioty gwarantujące i stosujące wymagany przepisami prawa poziom usług co do bezpieczeństwa, jakości, troski o środowisko i techniki prac.</p> <p><i>Sprawdzenie dokumentów (np. licencji firm leśnych), wizyty terenowe.</i></p>
	<p>4.2.2. W terenie wykorzystywany jest sprzęt gwarantujący bezpieczeństwo i higienę pracy, w tym kaski ochronne, kontrastowe kamizelki, buty ochronne, spodnie ochronne. Wszyscy pracownicy mają dostęp do apteczki pierwszej pomocy. Każda osoba przebywająca na terenie, gdzie prowadzone jest pozyskanie drewna, wyposażona jest w kask ochronny i kontrastową kamizelkę.</p> <p><i>Wizyty terenowe, wywiad z pracownikami.</i></p>
	<p>4.2.3. Pracownicy wspinający się na drzewa są przeszkoleni w zakresie bezpieczeństwa pracy i sposobu prowadzenia prac oraz posiadają niezbędne wyposażenie zabezpieczające.</p> <p><i>Wywiad z odnośnymi pracownikami, sprawdzenie dokumentów.</i></p>
	<p>4.2.4. Pracownicy wykonujący niebezpieczne prace takie jak ścinka dużych drzew, usuwanie wiatrolomów, wspinający się na drzewa nigdy nie pracują sami.</p> <p><i>Wywiad z pracownikami, wizyty terenowe.</i></p>
	<p>4.2.5. Pracownicy są przeszkoleni i znają procedury postępowania w razie wypadku, pożaru, wycieku substancji chemicznych lub innego zdarzenia zagrażającego życiu i zdrowiu pracowników lub środowisku pracy.</p> <p><i>Wywiad z pracownikami.</i></p>

	<p>4.2.6. Zarządzający regularnie sprawdza i zapewnia, że wszystkie procedury dotyczące bezpieczeństwa są przestrzegane, a środki techniczne są stosowane i są w pełnej sprawności do wykonywania określonych czynności.</p> <p><i>Sprawdzenie dokumentów, wywiad z pracownikami, wizyty terenowe</i></p> <p>4.2.7. <u>W przypadku działań gospodarczych w lasach o dużej i średniej powierzchni</u> występuje system nadzoru, dzięki któremu możliwe jest systematyczne identyfikowanie potencjalnych niebezpieczeństw i niezwłoczne podejmowanie działań zapobiegawczych w razie konieczności.</p> <p><i>Sprawdzenie dokumentów (kwalifikacji nadzoru), wizyty terenowe.</i></p> <p>4.2.8. <u>Zarządzający lasami o dużej i średniej powierzchni</u> posiadają system podnoszenia kwalifikacji, poprawy warunków bezpieczeństwa i higieny pracy, jak również wdrażania nowoczesnych technik i technologii w leśnictwie.</p> <p><i>Sprawdzenie dokumentów, wywiad z pracownikami.</i></p>
<p>4.3. Prawo pracowników do zrzeszania oraz konsultacji z pracodawcami jest gwarantowane przepisami konwencji 87 i 98 Międzynarodowej Organizacji Pracy.</p>	<p>4.3.1. Wszyscy pracownicy mają prawo zrzeszania się w związkach zawodowych. Nie będą z tego powodu dyskryminowani.</p> <p><i>Wywiad z pracownikami.</i></p> <p>4.3.2. <u>W przypadku działań gospodarczych w lasach o dużej i średniej powierzchni</u> układy zbiorowe z przedstawicielami związków zawodowych są zawierane w dobrej wierze, a poprzedzające je negocjacje prowadzone są z dołożeniem wszelkich starań do osiągnięcia porozumienia.</p> <p><i>Wywiad z reprezentantami związków zawodowych, sprawdzenie protokołów negocjacji.</i></p> <p>4.3.3. Pracownicy są informowani o zmianach dotyczących ich stanowisk i sytuacji socjalnej oraz wynagradzania. Zarządzający wspiera i zachowuje dokumentację konsultacji z pracownikami.</p> <p><i>Sprawdzenie dokumentów, wywiad z pracownikami (bez obecności ich przełożonych).</i></p>
<p>4.4. W procesie planowania i samej działalności są brane pod uwagę wyniki oceny jej oddziaływania na społeczeństwo. Ze stronami, na które dana działalność gospodarcza może mieć bezpośredni wpływ, przeprowadzane są konsultacje.</p>	<p>4.4.1. <u>Zarządzający lasami o dużej i średniej powierzchni</u> posiadają system umożliwiający udział społeczności lokalnych i stron zainteresowanych (niezależnie od płci) w procesie planowania.</p> <p><i>Sprawdzenie dokumentów.</i></p> <p>4.4.2. <u>Zarządzający lasami o dużej i średniej powierzchni</u> konsultują i dokumentują wszelkie wnioski i prośby zgłaszane przez strony zainteresowane (niezależnie od płci) i odpowiedzi zarządzającego.</p> <p><i>Sprawdzenie dokumentów, wywiad z zainteresowanymi.</i></p> <p>4.4.3. <u>Zarządzający lasami o niewielkiej powierzchni lub niskiej intensywności:</u> Zarządzający lasem prowadzi i dokumentuje konsultacje z zainteresowanymi stronami mając na uwadze wartości społeczne, społeczno-ekonomiczne, kulturowe, na które może mieć wpływ sposób i skala działań prowadzonej gospodarki leśnej.</p>

	<i>Wywiad z zainteresowanymi, dowody prowadzonych ocen.</i>
4.5. W przypadku zaistniałej szkody lub straty na rzecz społeczności lokalnej dotyczącej własności bądź prawa użytkowania zasobów, wykorzystuje się odpowiednie mechanizmy służące rozwiązywaniu sporów i udzielania rekompensat. Należy przedsięwziąć środki zapobiegające powstawaniu takich szkód lub strat.	<p>4.5.1. Zarządzający lasami podejmują akcje mające na celu zapobieganie stratom lub szkodom w zasobach społeczności lokalnych.</p> <p><i>Sprawdzanie dokumentów, wywiad ze społecznościami lokalnymi i zarządcami lasów.</i></p> <p>4.5.2. Zarządzający lasami wprowadzają system rozwiązywania skarg, uwzględniający konsultacje w celu osiągnięcia porozumienia (w odniesieniu do strat własności, uszkodzenia zdrowia i własności, naruszenia prawa).</p> <p><i>Sprawdzanie dokumentów, wywiad ze społecznościami lokalnymi i zarządcami lasów.</i></p> <p>4.5.3. W przypadkach jakichkolwiek strat lub szkód spowodowanych przez zarządzającego lasem i oddziałujących na legalne lub zwyczajowe prawa, własność, zasoby lub środki życia lokalnych mieszkańców, są oferowane sprawiedliwe rekompensaty.</p> <p><i>Sprawdzanie dokumentów, wywiady z lokalnymi mieszkańcami.</i></p>

ZASADA 5. KORZYŚCI Z LASU

Gospodarka leśna prowadzi do efektywnego wykorzystania różnorodnych produktów i usług leśnych tak, aby zapewnić dobrą kondycję ekonomiczną oraz korzyści środowiskowe i społeczne.

Kryterium	Wskaźniki
5.1. Proces gospodarowania lasami zmierza do osiągnięcia stabilności gospodarczej, przy uwzględnieniu całkowitych przyrodniczych, ekologicznych, społecznych i operacyjnych kosztów produkcji oraz zagwarantowaniu inwestycji niezbędnych do zachowania biologicznej produktywności lasu.	<p>5.1.1. <u>Zarządzający lasami o dużej i średniej powierzchni</u>: uzyskane przychody wystarczają na pokrycie kosztów gospodarowania lasami, np.: działalności planistycznej, utrzymania dróg, prac leśnych, utrzymania długotrwałej zdrowotności lasu, monitorowania wzrostu i produktywności oraz inwestycji niezbędnych do zachowania biologicznej produktywności lasu.</p> <p style="text-align: center;"><i>Sprawdzenie dokumentów.</i></p> <p>5.1.2. Zarządca lasu dostarcza dowodów na aktywne zaangażowanie w fundusze skierowane na poprawę społecznych i środowiskowych funkcji lasu.</p> <p style="text-align: center;"><i>Sprawdzenie dokumentów.</i></p>
5.2. Proces gospodarowania lasami oraz działania marketingowe powinny zachęcać do optymalnego wykorzystania i lokalnego przetwarzania szerokiego zasobu produktów leśnych.	<p>5.2.1. Mając na względzie lokalne i regionalne potrzeby ekonomiczne wytwarza się i wprowadza na rynek szeroki asortyment wysokiej jakości produktów leśnych.</p> <p style="text-align: center;"><i>Wywiad z zarządzającymi, sprawdzenie dokumentów.</i></p>
5.3. W ramach procesu gospodarowania lasami minimalizuje się ilość pozostałości wytwarzanych podczas pozyskania i obróbki drewna oraz unika się niszczenia innych zasobów leśnych.	<p>5.3.1. Sieć istniejących i planowanych dróg leśnych, mostów i szlaków operacyjnych będzie stosowna do skali i intensywności działań gospodarczych i będzie uwzględniać ograniczenia środowiskowe.</p> <p style="text-align: center;"><i>Sprawdzenie dokumentów, wizyty terenowe.</i></p> <p>5.3.2. Zarządzający stosuje techniki pozyskiwania i zrywki drewna minimalizujące niekorzystny wpływ na zasoby leśne oraz monitoruje ten wpływ.</p> <p style="text-align: center;"><i>Sprawdzenie dokumentów, wizyty terenowe.</i></p> <p>5.3.3. Pozyskane i wyrobione drewno i/lub produkty wyrabiane na miejscu powinny zostać wywiezione z lasu przed wystąpieniem oznak pogorszenia (jakości).</p> <p style="text-align: center;"><i>Sprawdzenie w terenie, sprawdzenie dokumentów.</i></p> <p>5.3.4. Usuwanie niewykorzystanej biomasy jest minimalizowane; gałęzie i kawałki kory pozostają w lesie tak długo, jak to możliwe, pozyskiwanie całych drzew nie powinno być praktykowane.</p> <p style="text-align: center;"><i>Sprawdzenie w terenie.</i></p>

5.4. Gospodarka leśna powinna dążyć do wzmocnienia i urozmaicenia lokalnej gospodarki tak, aby uniknąć jej uzależnienia od pojedynczego produktu leśnego.	<p>5.4.1. Polityka marketingowa i procedury sprzedaży zarządzającego uwzględniają potrzeby lokalnego rynku. <i>Sprawdzenie dokumentów (dane sprzedaży), wywiad z lokalnymi przetwórcami.</i></p> <p>5.4.2. Zarządca lasu dąży do zróżnicowania produktów leśnych w przypadkach uzasadnionych ekonomicznie. Powyższe odnosi się do drewna i produktów nieдрzewnych, włącznie z usługami niematerialnymi, jak turystyka, aktywność wypoczynkowa i edukacja. <i>Sprawdzenie dokumentacji, wizyty terenowe.</i></p>
5.5. W ramach prowadzenia gospodarki leśnej identyfikuje się, zachowuje, a gdzie to możliwe podnosi wartość usług i zasobów związanych z lasami.	<p>5.5.1. <u>Zarządzający lasami o dużej i średniej powierzchni</u> identyfikują, zachowują i prowadzą ewidencje przychodów z usług związanych z zasobami leśnymi (np.: gospodarstwa rybackie, łowieckie, komercyjne wykorzystanie płodów runa leśnego, przychody z turystyki, itp.). <i>Sprawdzenie dokumentów.</i></p> <p>5.5.2. <u>Zarządzający lasami o niewielkiej powierzchni lub niskiej intensywności:</u> W planowaniu działań w lasach uwzględniono wartość szerokiego zakresu funkcji lasu, próbując je oszacować przy pomocy znanych metod. <i>Wywiad z zarządzającymi.</i></p>
5.6. Wielkość pozyskania zasobów leśnych nie może przekroczyć poziomu, który trwale uniemożliwi ich odnowienie.	<p>5.6.1. Planowana miąższościowa i powierzchniowa wielkość pozyskania drewna jest ustalana w oparciu o istniejące i dobrze udokumentowane wskaźniki przyrostu i dotychczasowego pozyskania. <i>Sprawdzenie dokumentów.</i></p> <p>5.6.2. Wielkość pozyskania drewna jest ściśle udokumentowana. Dokumentacja uwzględnia opis terenu, daty, gatunki, ilość, sortymenty, wykonawców i warunki pozyskania. <i>Sprawdzenie dokumentów, wizyty terenowe.</i></p> <p>5.6.3. Granice obszarów przeznaczonych do pozyskania drewna są wyraźnie oznaczone lub łatwe do identyfikacji. <i>Wizyty terenowe.</i></p> <p>5.6.4. <u>Zarządzający lasami o dużej i średniej powierzchni:</u> pozyskanie nieдрzewnych produktów leśnych takich jak nasiona, choinki, stroisz, zwierzyna łowna jest udokumentowane. <i>Sprawdzenie dokumentów.</i></p>

ZASADA 6. ODDZIAŁYWANIE NA ŚRODOWISKO

Gospodarka leśna chroni różnorodność biologiczną i wartości z nią związane: zasoby wodne, gleby, rzadkie i nietrwałe ekosystemy oraz walory krajobrazowe, co w rezultacie utrzuca ekologiczne funkcje lasu.

Kryterium	Wskaźniki
6.1. Ocena oddziaływania gospodarki leśnej na środowisko jest przeprowadzana w sposób odpowiedni do jej rozmiaru, intensywności oraz do stopnia unikalności zasobów, na które wywierany jest ten wpływ. Ocena wpływu gospodarki leśnej jest prowadzona w kontekście całego krajobrazu jak również z uwzględnieniem danego obszaru, na którym bezpośrednio prowadzi się działania gospodarcze. Ocena oddziaływania na środowisko jest opracowana zanim podjęte zostaną działania potencjalnie zakłócające stan tego środowiska na etapie sporządzania odnośnych planów.	<p>6.1.1. Podczas planowania działań gospodarczych w lesie uwzględnia się ocenę ich wpływu na środowisko, która odbywa się na etapie planowania i przed podjęciem działań gospodarczych w lesie. Ocena uwzględnia wszelkie opublikowane opracowania specjalistyczne.</p> <p><i>Sprawdzenie dokumentów przygotowanych przed rozpoczęciem działań gospodarczych (plan gospodarowania, oceny oddziaływania na środowisko).</i></p>
	<p>6.1.2. W planach uwzględnia się odpowiednie środki łagodzące negatywne skutki działań gospodarczych.</p> <p><i>Sprawdzenie dokumentów przygotowanych przed rozpoczęciem działań gospodarczych (plan gospodarowania, oceny oddziaływania na środowisko)</i></p>
	<p>6.1.3. W terenie stosuje się środki mające na celu zmniejszenie lub wyeliminowanie negatywnego wpływu działań gospodarczych na środowisko leśne w wilgotnych typach siedliskowych lasu</p> <p><i>Sprawdzenie dokumentów, wizyty terenowe.</i></p>
	<p>6.1.4. Wilgotne, bagienne i łęgowe typy siedliskowe lasu (i ich wyżynne i górskie odpowiedniki) są traktowane ze szczególną troską, polegającą na minimalizowaniu uszkodzeń gleb oraz unikaniu zaburzania stosunków wodnych.</p> <p><i>Sprawdzenie dokumentów, wizyty terenowe.</i></p>
	<p>6.1.5. Prace leśne prowadzi się zgodnie z prawem ochrony przyrody (patrz aneks nr 1).</p> <p><i>Sprawdzenie dokumentów, wizyty terenowe.</i></p>
	<p>6.1.6. Sposób prowadzenia operacji (również czas rozpoczęcia i zakończenia w danym roku), uwzględnia lokalne warunki przyrodnicze oraz typ uwilgotnienia siedliska.</p> <p><i>Sprawdzenie dokumentów, wizyty terenowe.</i></p>
	<p>6.1.7. Działania gospodarcze w lesie w okresie lęgów ptaków respektują przepisy obowiązującego prawa w tym zakresie.</p> <p><i>Sprawdzenie dokumentów, wizyty terenowe.</i></p>
	<p>6.1.8. <u>Zarządzający lasami o niewielkiej powierzchni lub niskiej intensywności użytkowania:</u> ocena wpływu na środowisko odbywa się przed podjęciem działań gospodarczych w lesie lub podjęciem działań, które mogą w inny sposób zakłócić normalne funkcjonowanie lasu (budowa, renowacja drogi i inne), zgodnie z obowiązującym prawem ochrony środowiska.</p> <p><i>Sprawdzenie dokumentów, wizyty terenowe.</i></p>
	<p>6.1.9. Dokonuje się oceny i kontroli uszkodzeń drzewostanu oraz gleby przez środki techniczne służące do pozyskiwania i zrywki drewna na obszarach podlegających zabiegom pielęgnacyjnym i zrębowym.</p>

	<p>6.1.10. Dopuszczalne są uszkodzenia drzew, ale szkody te są minimalizowane.</p> <p><i>Sprawdzenie dokumentów, wizyty terenowe.</i></p> <p>6.1.11. Uszkodzenia drzew ponad przyjęty próg, spowodowane na etapie prac leśnych są opisane przy odbiorze prac.</p> <p><i>Sprawdzenie dokumentów, wizyty terenowe.</i></p> <p>6.1.12. Zarządzający sporządza udokumentowaną ocenę oddziaływania na środowisko planowanej gospodarki leśnej.</p> <p><i>Sprawdzenie dokumentów</i></p> <p>6.1.13. Zarządzający sporządza udokumentowaną ocenę oddziaływania na środowisko prowadzonej działalności przetwórczej na obszarach leśnych.</p> <p><i>Sprawdzenie dokumentów</i></p>
<p>6.2. Ochronie podlegają rzadkie i zagrożone gatunki oraz ich siedliska. Strefy ochronne i powierzchnie chronione są utworzone, odpowiednio do zakresu i intensywności gospodarki leśnej oraz unikalności zasobów podlegających zabiegom gospodarczym. Nieprawidłowo prowadzona gospodarka łowiecka, rybactwo, odłowy zwierząt i zbieractwo powinny podlegać zwalczaniu.</p>	<p>6.2.1. <u>Zarządzający lasami o dużych powierzchniach</u> gromadzą i korzystają z rozpoznanych, skatalogowanych i zaznaczonych na mapach stanowisk gatunków objętych ochroną ścisłą, gatunków z czerwonej księgi, wpisanych na oficjalne listy gatunków chronionych (patrz aneks nr 1), rzadkich siedlisk z Załącznika 1 oraz gatunków priorytetowych z Załącznika 2 Dyrektywy Siedliskowej UE i gatunków wymienionych w Załączniku 1 Dyrektywy Ptasiej UE i rzadkich siedlisk z zał. 1 dyrektywy UE na terenie prowadzenia działań oraz realizują obowiązujące plany ochrony.</p> <p><i>Sprawdzenie dokumentów (Program Ochrony Przyrody dla nadleśnictwa i ewentualnie inne), wizyta terenowa, wywiad z lokalnymi przyrodnikami, wywiady z pracownikami.</i></p> <p>6.2.2. <u>Zarządzający lasami o niewielkiej powierzchni lub niskiej intensywności użytkowania oraz średniej powierzchni</u> są świadomi obowiązku ochrony i chronią gatunki wpisane na oficjalne listy gatunków chronionych, rzeczywiście występujące na terenie lasu (patrz 6.2.1).</p> <p><i>Wywiad z zarządzającym, wizyty terenowe.</i></p> <p>6.2.3. Pracownicy lub osoby podejmujące decyzje mające wpływ na chronione gatunki i siedliska, znają, rozpoznają i identyfikują je w terenie lub korzystają z wiedzy eksperckiej.</p> <p><i>Wywiad z pracownikami, weryfikacja w terenie.</i></p> <p>6.2.4. Działania w stanowiskach gatunków chronionych i siedliskach chronionych są prowadzone przez pracowników lub osoby podejmujące decyzje w sposób nie zagrażający wartościom chronionym, z respektowaniem przepisów prawa.</p> <p><i>Sprawdzenie dokumentów, wizyty terenowe.</i></p> <p>6.2.5. Nie rozpoczyna się eksploatacji torfu z aktualnie nie użytkowanych torfowisk, ani nie wydzierżawia w celu takiej eksploatacji. Nie odwadnia się aktualnie nie użytkowanych torfowisk.</p> <p><i>Wizyty terenowe</i></p>

	<p>6.2.6. Naturalne i półnaturalne chronione tereny nieleśne w obszarze leśnym są zachowane. <i>Wizyty terenowe.</i></p> <p>6.2.7. Źródłiska oraz koryta rzek i potoków są chronione podczas prowadzenia prac leśnych. <i>Wizyty terenowe.</i></p> <p>6.2.8. Zarządzający podejmuje działania w celu wyeliminowania niewłaściwego i nielegalnie prowadzonego łowiectwa, rybactwa, odłowu zwierząt i zbieractwa. <i>Sprawdzenie dokumentów, wizyty terenowe.</i></p> <p>6.2.9. Strefy ochronne, w których głównym celem zarządzania jest ochrona bioróżnorodności, powinny być zidentyfikowane i zaznaczone na mapach <i>Sprawdzanie dokumentów.</i></p> <p>6.2.10. Wymaga się wyznaczenia stref ochronnych i powierzchni ochronnych w celu maksymalizacji ich wpływu na zachowanie i ochronę bioróżnorodności w zależności od ich wielkości (np. poprzez tworzenie korytarzy ekologicznych, chronionych mokradel, utrzymanie powierzchni naturalnych). Rozmiar i położenie stref ochronnych i powierzchni ochronnych są odpowiednie dla zapewnienia ciągłej obecności rzadkich i zagrożonych gatunków (patrz wskaźnik 6.2.1. i aneks nr 1) oraz ekosystemów referencyjnych (patrz kryterium 6.4.). Łącznie powierzchnie wyznaczone dla celów ochrony bioróżnorodności z tytułu wskaźników 6.2.10 i 6.4.1 są nie mniejsze niż 10 % powierzchni certyfikowanej (patrz również wskaźnik nr 6.4.1).</p> <p>Uwaga: strefy ochronne i powierzchnie ochronne mogą stanowić powierzchnie nieleśne. Mogą zawierać mokradła, powierzchnie otwarte oraz mogą spełniać różne cele (np. mogą być zlokalizowane częściowo na zboczach podatnych na erozję, w celu ochrony zasobów wodnych). Jednakże, w każdym przypadku, ich wyznaczenie musi być uzasadnione przede wszystkim dążeniem do maksymalizacji ochrony bioróżnorodności w jednostce gospodarowania. <i>Sprawdzanie dokumentów, wizyty terenowe.</i></p>
<p>6.3. Funkcje i walory ekologiczne lasu są zachowane w stanie nienaruszonym, zwiększane lub przywracane poprzez:</p> <p>a) odnowienie i sukcesję,</p> <p>b) zróżnicowanie na poziomie genetycznym, gatunkowym oraz ekosystemowym,</p> <p>c) poprzez naturalne cykle, które wpływają na produktywność ekosystemów leśnych.</p>	<p><i>Odnowienie i sukcesja</i></p> <p>6.3.1. Przy odnowieniu lasu należy w pierwszej kolejności wykorzystywać istniejące już odnowienia naturalne drzew i krzewów - zgodne z celami hodowli lasu, a także inicjować, utrzymywać i rozwijać nowe odnowienia naturalne pożądanych gatunków. <i>Wizyty terenowe, sprawdzenie dokumentów.</i></p> <p>6.3.2. Na terenach, gdzie występują bagienne, łęgowe i wilgotne typy siedliskowe lasu (nizinne, wyżynne i górskie) stosuje się rębnie dostosowane do typu siedliskowego lasu i właściwości gatunków przewidzianych do odnowienia, prowadzące do różnicowania wiekowego i w miarę możliwości strukturalnego. <i>Wizyty terenowe, sprawdzanie dokumentów.</i></p> <p>6.3.3. Na siedliskach podmokłych w miarę możliwości odstępuje się od użytkowania. <i>Wizyty terenowe, sprawdzanie dokumentów.</i></p>

	<p>6.3.4. Powierzchnia planowych zrębów zupełnych nie przekracza 4 hektarów, a okres ich nawrotu wynosi minimum 5 lat. Linia brzegowa zrębu powinna mieć przebieg zatokowy, falisty lub schodkowy.</p> <p><i>Wizyty terenowe, sprawdzenie dokumentów, szkiców zrębowych.</i></p> <p>6.3.5. Trzebieże i pozyskanie drewna będą służyć rozwojowi drzewostanów mieszanych na odpowiednich siedliskach.</p> <p><i>Wizyty terenowe, wywiad z pracownikami.</i></p> <p>Zróżnicowanie na poziomie genetycznym, gatunkowym oraz ekosystemowym</p> <p>6.3.6. Naturalne elementy ekosystemów leśnych (np.: wykroty, leżanina, drzewa zamierające, martwe stojące drzewa, drzewa dziuplaste, gatunki drzew i krzewów lekko nasiennych i owocodajnych, np. jarzębina, iwa, osika) nie są eliminowane w wyniku gospodarki leśnej, jeżeli nie koliduje to z zasadą powszechnej ochrony lasu oraz ich usuwanie nie zagraża gatunkom i siedliskom będącym przedmiotem ustanowienia form ochrony przyrody.</p> <p><i>Wizyty terenowe, wywiad z pracownikami.</i></p> <p>6.3.7. Nie usuwa się drzew dziuplastych, jeśli nie zagraża to bezpieczeństwu ludzi. Przed wycięciem sprawdza się czy drzewo nie jest dziuplaste. Dba się o zapewnienie w drzewostanach obecności drzew, w których mogą tworzyć się dziuple, na przykład pozostawiając stare drzewa na kolejne pokolenia drzewostanu, zapewniając obecność gatunków, w których tworzą się dziuple (np. wiąz, grab).</p> <p><i>Wizyty terenowe, wywiad z pracownikami, konsultacje z zainteresowanymi.</i></p> <p>6.3.8. Zarządzający lasem pozostawia drewno martwe rozkładające się w lesie zróżnicowane pod względem formy i gatunku (leżanina, martwe stojące drzewa). Ilość pozostawianego martwego drewna powinna wynikać z badań naukowych uwzględniających warunki lokalne i dominującą funkcję lasu oraz jest zróżnicowana przestrzennie (większe ilości winny znajdować się w rezerwach przyrody, użytkach ekologicznych, powierzchniach wyłączonych z użytkowania i stanowiskach ksylobiontów).</p> <p><i>Wizyty terenowe, wywiady i konsultacje z zainteresowanymi.</i></p> <p>6.3.9. Dla potrzeb monitoringu, do czasu opracowania jednolitej metodyki badań i inwentaryzacji martwego drewna, należy opierać się na danych z monitoringu zewnętrznego, uznając za poziom wyjściowy wyniki wielkoobszarowej inwentaryzacji stanu lasów dla certyfikowanej jednostki.</p> <p><i>Wizyty terenowe, wywiady i konsultacje z zainteresowanymi.</i></p> <p>6.3.10. Ilość martwego drewna różnych form i gatunków wzrasta w wieloletnim przedziale czasowym.</p> <p><i>Wizyty terenowe, wywiady i konsultacje z zainteresowanymi.</i></p>
--	---

	<p>6.3.11. <u>Zarządzający lasami o dużych powierzchniach</u>: fragmenty drzewostanów, które uzyskały wiek rębności, o minimalnej powierzchni 5% każdego bloku drzewostanów rębnych, przeznaczonych do wycięcia w pierwszym dziesięcioleciu i nie mniejsze niż 5 arów, pozostają nienaruszone do naturalnej śmierci i rozkładu drewna.</p> <p><i>Wizyty terenowe, wywiad z pracownikami, kontrola dokumentów.</i></p> <p>* szczegółowa interpretacja wskaźnika 6.3.11 opisana jest w Aneksie IV na stronie 56</p> <p><i>Naturalne cykle, które wpływają na produktywność ekosystemów leśnych</i></p> <p>Porównaj wymogi kryterium 6.5.</p>
<p>6.4. W ramach danego obszaru, reprezentatywne przykłady istniejących ekosystemów są zachowywane w stanie naturalnym, stosownie do zakresu działań gospodarczych oraz unikalnego charakteru danych zasobów, a także zaznaczone na mapach.</p>	<p>6.4.1. <u>Zarządzający lasami o dużych powierzchniach</u> wyznacza, zachowuje i zaznacza na mapach przykłady istniejących w krajobrazie ekosystemów (tzw. ekosystemy referencyjne, Representative Sample Areas). W pierwszej kolejności, jako ekosystemy referencyjne wyznaczane są powierzchnie w stanie naturalnym lub maksymalnie zbliżonym do naturalnego. Takie obszary, stosownie do ich planów są pozostawione bez ingerencji w naturalnym stanie.</p> <p><i>Wizyty terenowe, sprawdzenie dokumentów.</i></p> <p>6.4.2. <u>Zarządzający lasami dużej powierzchni</u>: wybór obszarów leśnych objętych ochroną według wymagań z punktu 6.4.1., będzie prowadzony w oparciu o rozpoznanie kluczowych walorów biologicznych między innymi poprzez konsultacje z jednostkami naukowymi, organizacjami przyrodniczymi oraz samorządami.</p> <p><i>Wizyty terenowe, wywiady z zainteresowanymi.</i></p> <p>6.4.3. <u>Zarządzający lasami o niewielkiej powierzchni lub niskiej intensywności użytkowania oraz średniej powierzchni</u>: reprezentatywne przykłady istniejących ekosystemów rzadkich i/lub zagrożonych podlegają ochronie w swym stanie naturalnym.</p> <p><i>Wizyty terenowe, sprawdzenie dokumentów.</i></p> <p>6.4.4. Nie pozyskuje się drewna na obszarach wskazanych we wskaźnikach 6.4.1 lub 6.4.3.</p> <p><i>Wizyty terenowe, sprawdzenie dokumentów.</i></p> <p>6.4.5. Istniejące systemy odwadniające nie są utrzymywane w obszarach chronionych, o ile jest to zgodne z odpowiednim planem ochrony danego obszaru.</p> <p><i>Wizyty terenowe.</i></p>
<p>6.5. Pisemne wytyczne są opracowane i wdrożone na rzecz przeciwdziałania erozji, minimalizowania szkód w ekosystemach leśnych podczas pozyskania drewna, budowy dróg, ochrony zasobów wodnych oraz innych działań</p>	<p>6.5.1. <u>Zarządzający lasami o dużych powierzchniach</u>: istnieją i są przestrzegane pisemne wytyczne dotyczące minimalizowania erozji i szkód w lesie podczas jego użytkowania i innych prac.</p> <p><i>Sprawdzenie dokumentów, wizyty terenowe.</i></p> <p>6.5.2. <u>Zarządzający lasami o niewielkiej powierzchni lub niskiej intensywności użytkowania oraz średniej powierzchni</u> są świadomi typów gleb, na których dla uniknięcia ich uszkodzenia, pozyskuje się drewno zależnie od warunków pogodowych.</p> <p><i>Wywiady z pracownikami.</i></p> <p>6.5.3. Wytyczne dla pracowników terenowych dotyczą technicznych wymogów szlaków operacyjnych (lokalizacja, szerokość, gęstość), obalania drzew, utrzymania</p>

<p>mechanicznych.</p>	<p>bioróżnorodności, stref buforowych, ochrony drzew pozostających, ochrony siedlisk gatunków, projektowania i utrzymania dróg.</p> <p><i>Wywiady z pracownikami, sprawdzenie dokumentów.</i></p> <p>6.5.4. W trakcie pozyskiwania drewna podejmuje się działania mające na celu zmniejszenie erozji, uszkodzenia gleb i drzew, jak na przykład: prowadzenie zrywki siecią właściwie zaprojektowanych i założonych szlaków, minimalizowanie poruszania się maszyn poza szlakami operacyjnymi, stosowanie sprawnego technicznie sprzętu.</p> <p><i>Sprawdzenie dokumentów, wizyty terenowe.</i></p> <p>6.5.5. Do koryt cieków, mokradeł i zbiorników wodnych nie są wrzucane narzut drogowy, inne pozostałości (np.: kamienie, fragmenty skał, gałęzie) powstałe w wyniku przygotowywania danego terenu do działań gospodarczych lub innych prac.</p> <p><i>Wizyty terenowe, wywiady z wykonawcami.</i></p> <p>6.5.6. Pozostawia się strefy ochronne o szerokości przynajmniej dwóch wysokości drzewostanu wzdłuż zbiorników i cieków oraz terenów otwartych, bagien, torfowisk, źródeł i źródeł (także źródleńskich). Użytkowanie takich stref zrębami zupełnymi jest zabronione.</p> <p><i>Wizyty terenowe</i></p>
<p>6.6. W ramach prowadzonej gospodarki leśnej należy promować stosowanie przyjaznych środowisku metod regulacji liczebności szkodników bez użycia środków chemicznych ze szczególnym uwzględnieniem unikania pestycydów chemicznych. Zabrania się stosowania: pestycydów Typ 1A, 1B (wg WHO); węglowodorów chlorowanych; pestycydów nie ulegających rozkładowi, toksycznych i tych, których pochodne są aktywne biologicznie i akumulują się w łańcuchach pokarmowych po terminie ich oczekiwanego działania oraz jakichkolwiek pestycydów zakazanych w porozumieniach międzynarodowych. Jeżeli stosuje się środki chemiczne, należy zapewnić odpowiedni</p>	<p>6.6.1. Należy dążyć do minimalizacji korzystania z chemicznych środków ochrony roślin w hodowli i ochronie lasu. Stosowanie ich w lasach certyfikowanych odbywa się na podstawie pisemnych procedur uzasadniających konieczność ich użycia.</p> <p><i>Wizyty terenowe i sprawdzenie dokumentów.</i></p> <p>6.6.2. Używanie środków chemicznych powinno być minimalizowane zgodnie z postępującym rozwojem metod i technik ochrony i hodowli lasu.</p> <p><i>Wizyty terenowe, wywiad z pracownikami.</i></p> <p>6.6.3. Zabrania się używania pestycydów Typ 1A i 1B (wg WHO), chlorowanych węglowodorów, pestycydów nierozkładalnych, toksycznych, bądź takich, których pochodne pozostają biologicznie aktywne oraz akumulują się w łańcuchach pokarmowych przekraczając termin planowanego użycia.</p> <p><i>Sprawdzenie dokumentów i miejsc przechowywania chemikaliów.</i></p> <p>6.6.4. Tymczasowe stosowanie zabronionych środków chemicznych odbywa się w oparciu o zatwierdzoną przez organizację FSC A.C procedurę „Rozpatrywanie wniosków o tymczasową zgodę na stosowanie pestycydów FSC-PRO-01-004 (Wersja 2-1 z 2005 r.) EN</p> <p><i>Sprawdzenie wniosków i otrzymanych aprobat.</i></p> <p>6.6.5. Wymagane jest właściwe stosowanie pestycydów. Dokumentuje się fakty użycia w lesie środków chemicznych wraz z nazwą i ilością środka, oznaczeniem terenu i datą zastosowania.</p> <p><i>Sprawdzenie dokumentów.</i></p> <p>6.6.6. Sposoby przechowywania, mieszania i stosowania środków chemicznych powinny</p>

sprzęt oraz przeszkolenie, aby zminimalizować ryzyko zdrowotne i środowiskowe.	<p>być bezpieczne oraz spełniać stosowne przepisy.</p> <p><i>Wywiad z pracownikami, sprawdzenie dokumentów i miejsc przechowywania chemikaliów.</i></p> <p>6.6.7. Odpowiedni pracownicy znają procedury postępowania i są w stanie je wdrożyć w sytuacji kryzysowej, tzn. w następstwie wycieku środków chemicznych i innych wypadków.</p> <p><i>Wywiad z pracownikami, sprawdzanie dokumentów.</i></p> <p>6.6.8. Zarządzający lasem identyfikują i unikają stosowania „wysoce niebezpiecznych” pestycydów, zgodnie z Polityką pestycydową FSC POL 30 001 i wytycznymi wdrożeniowymi do Polityki pestycydowej FSC GUI 30 001 V2 0.</p> <p><i>Sprawdzanie dokumentów</i></p> <p>6.6.9. ‘Niechemiczne’ metody zwalczania szkodników są promowane jako element zintegrowanej strategii ochrony przed szkodnikami.</p> <p><i>Sprawdzanie dokumentów</i></p>
6.7. Środki chemiczne, pojemniki, płyny (w tym paliwa i oleje) oraz nieorganiczne nieczystości (odpady) stałe są składowane w sposób najmniej inwazyjny dla środowiska w miejscach do tego celu przystosowanych i przeznaczonych.	<p>6.7.1. Środki chemiczne, ich opakowania, nieorganiczne odpady w stanie ciekłym lub stałym powstałe w wyniku działań gospodarczych w lesie lub funkcjonowania sprzętu, są składowane poza lasem w sposób przyjazny dla środowiska i zgodnie z prawem.</p> <p><i>Wizyty terenowe.</i></p> <p>6.7.2. Podejmuje się starania, mające na celu kontrolowanie i zminimalizowanie ilości wszelkiego rodzaju odpadów, w tym śmieci pozostawionych przez turystów.</p> <p><i>Wizyty terenowe, sprawdzenie dokumentów.</i></p> <p>6.7.3. Odpowiednie zestawy do pochłaniania oleju znajdują się na wyposażeniu maszyn leśnych.</p> <p><i>Wizyty terenowe.</i></p> <p>6.7.4. Minimalizowane są awaryjne wycieki oleju/paliwa ze sprzętu mechanicznego. Nie obserwuje się wycieków o charakterze stałym.</p> <p><i>Wizyty terenowe.</i></p> <p>6.7.5. Do pilarek i sprzętu hydraulicznego używane są jedynie oleje ulegające biodegradacji.</p> <p><i>Wizyty terenowe, wywiad z pracownikami leśnymi.</i></p>
6.8. Środki kontroli biologicznej są stosowane rzadko, ponadto ich użycie jest dokumentowane, monitorowane i kontrolowane zgodnie z prawem krajowym. Zabrania się wykorzystywania organizmów	<p>6.8.1. W hodowli i ochronie lasu należy wykorzystywać biologiczne środki ochrony roślin tworzone z komponentów występujących na terenie kraju (<i>Bacillus thuringiensis</i>, <i>Trichoderma sp</i>, <i>Phlebiopsis gigantea</i> i inne) w biologicznej i integrowanej metodzie ochrony lasu w zastępstwie chemicznych środków ochrony roślin.</p> <p><i>Sprawdzenie dokumentów, wywiad z odpowiednimi pracownikami.</i></p> <p>6.8.2. Stosowanie środków kontroli biologicznej dozwolone jest w uzasadnionych przypadkach, jest dokumentowane, monitorowane i ściśle kontrolowane.</p> <p><i>Sprawdzenie dokumentów, wywiad z odpowiednimi pracownikami.</i></p>

modyfikowanych genetycznie.	<p>6.8.3. Zabrania się wykorzystywania organizmów modyfikowanych genetycznie.</p> <p><i>Wywiad z pracownikami, sprawdzenie dokumentów.</i></p>
6.9. Stosowanie gatunków obcych jest ściśle kontrolowane i monitorowane dla uniknięcia negatywnego efektu ekologicznego.	<p>6.9.1. Wykorzystywanie gatunków obcych jest zgodne z obowiązującym prawem oraz jest monitorowane tak, aby uniknąć ich negatywnego wpływu na ekosystem leśny.</p> <p><i>Wizyty terenowe.</i></p> <p>6.9.2. Rozprzestrzenianie się gatunków obcych (szczególnie inwazyjnych) wprowadzonych do lasu jest monitorowane. W miarę potrzeby podejmowane są działania mające na celu ich kontrolę, ograniczenie liczebności lub eliminację.</p> <p><i>Wizyty terenowe, sprawdzenie dokumentów.</i></p> <p>6.9.3. Do mikoryzacji sadzonek stosuje się rodzime gatunki grzybów.</p> <p><i>Sprawdzenie dokumentów, wizyty w terenie.</i></p>
6.10. Przekształcenie lasu na plantację lub teren nieleśny wyjątkowo może mieć miejsce gdy: dotyczy to małej powierzchni i nie obejmuje obszarów o szczególnej wartości przyrodniczej i spowoduje oczywiste, istotne, dodatkowe i długoterminowe korzyści dla terenu objętego ochroną.	<p>6.10.1. Przekształcenie lasu w użytek nieleśny jest dopuszczalne wyłącznie procedurami ustanowionymi prawnie i tylko jeżeli służyć będzie interesom kulturowym, krajobrazowym, rekreacyjnym, naturalnym lub społecznym.</p> <p><i>Sprawdzenie dokumentów.</i></p> <p>6.10.2. Przekształcenie lasu w teren nieleśny przez właściciela lub zarządzającego jest dopuszczalne tylko gdy spełnia następujące warunki:</p> <ul style="list-style-type: none"> a) dotyczy powierzchni nie większej niż 5% powierzchni certyfikowanej (FMU) ORAZ, b) nie obejmuje obszarów o szczególnej wartości przyrodniczej (HCV) ORAZ, c) powoduje oczywiste, istotne, dodatkowe i długoterminowe korzyści dla terenu objętego ochroną. <p><i>Wywiad z zainteresowanymi, sprawdzenie dokumentów.</i></p> <p>6.10.3. Plany przekształceń mają poparcie stron zainteresowanych, w tym społeczności lokalnych i instytucji rządowych.</p> <p><i>Wywiad z zainteresowanymi, sprawdzenie dokumentów.</i></p> <p>6.10.4. Zarządzający nie dokonuje przekształceń lasów w plantacje w innych przypadkach niż wymienione w pkt.6.10.1. i 6.10.2.</p> <p><i>Wizyty terenowe, sprawdzenie dokumentów.</i></p>

ZASADA 7. PLAN GOSPODAROWANIA

Należy sporządzić, wprowadzić w życie oraz uaktualniać plan gospodarowania stosownie do zakresu i intensywności działań. Plan powinien jasno definiować długofalowe cele gospodarowania i środki do ich osiągnięcia.

Kryterium	Wskaźniki
7.1. Plan gospodarowania oraz dokumentacja pomocnicza powinny obejmować: <ul style="list-style-type: none"> cele gospodarowania; opis zasobów leśnych podlegających gospodarowaniu, ograniczenia środowiskowe, użytkowania terenu, status własnościowy, warunki socjalno-ekonomiczne oraz charakter przyległych terenów; opis systemu gospodarki leśnej i innych systemów zarządzania opartych na ekologii, z uwzględnieniem listy zidentyfikowanych zasobów; racjonalne uzasadnienie poziomu rocznego pozyskania i selekcji gatunków; zasady monitorowania wzrostu i dynamiki lasu; zapewnienie ochrony środowiska w oparciu o ocenę wpływu na środowisko; plany identyfikacji i ochrony rzadkich, zagrożonych i ginących gatunków; mapy opisujące bazę surowcową lasu, zawierające obszary chronione, planowane działania gospodarcze i własność ziemi, opis i uzasadnienie stosowanych technik użytkowania i wykorzystywanego sprzętu. 	<p>7.1.1. <u>Zarządzający lasami o niewielkiej powierzchni lub niskiej intensywności użytkowania</u> posiadają ważny uproszczony plan urządzenia lasu przygotowany według wymogów obowiązującego prawa zawierający uproszczoną inwentaryzację przyrodniczą obejmującą w szczególności siedliska i gatunki chronione prawnie.</p> <p><i>Sprawdzenie, czy istnieje plan urządzenia lasu i czy zawiera wszystkie wymagane informacje.</i></p> <p>7.1.2. <u>Zarządzający lasami o dużej i średniej powierzchni:</u> plan gospodarowania oraz dokumentacja pomocnicza powinny obejmować:</p> <ul style="list-style-type: none"> a) cele gospodarowania, b) ogólny opis historii lasu, w tym tytuł własności oraz sposób użytkowania obszaru gospodarki leśnej, c) opis zasobów leśnych jakie obejmuje obszar jednostki na poziomie drzewostanu, w tym: powierzchnię, typy siedliskowe lasu, typ drzewostanu, typy gleb, skład gatunkowy drzewostanów, rozkład klas wieku, przeciętną wysokość i pierśnicę, całkowity przyrost roczny oraz przeciętną zasobność; procent pokrycia jednostki lasami, d) wytyczne monitorowania wzrostu i dynamiki elementów zasobów leśnych, e) opis stosowanego systemu monitorującego, wdrożonego w celu ochrony obszarów chronionych i obszarów o wysokich walorach ochronnych, f) mapy opisujące bazę surowcową lasu, zawierające obszary chronione, planowane działania gospodarcze oraz własność ziem, g) opis i uzasadnienie stosowanych technik pozyskania drewna oraz wykorzystywanego sprzętu. <p><i>Sprawdzenie dokumentów.</i></p> <p>7.1.3. Plan gospodarowania jest technicznie spójny i wystarczająco szczegółowy, wzięwszy pod uwagę zakres działań gospodarczych oraz ich złożoność i intensywność.</p> <p><i>Sprawdzenie dokumentów.</i></p> <p>7.1.4. Mapy są takiej jakości, by umożliwiały efektywne prowadzenie działań gospodarczych.</p> <p><i>Sprawdzenie map, dokumentów, wizyty terenowe.</i></p> <p>7.1.5. Plany gospodarowania oraz wynikające z niego roczne plany gospodarcze lub plany pozyskania, są w posiadaniu personelu i są wykorzystywane w terenie.</p> <p><i>Wizyty terenowe, wywiad z personelem, sprawdzanie dokumentów.</i></p> <p>Oдноśnie ocen potencjalnego oddziaływania planu gospodarowania na środowisko porównaj wskaźniki kryterium 6.1.</p>

<p>7.2. Należy dokonywać okresowych rewizji planu gospodarowania tak, by możliwym było włączenie wyników monitoringu, nowych informacji naukowych i technicznych oraz reagowanie na zmieniające się warunki środowiskowe, społeczne i ekonomiczne.</p>	<p>7.2.1. Plan gospodarowania (i/lub roczny plan gospodarczy) jest poddawany uaktualnieniu lub dostosowaniu regularnie, w okresie nie dłuższym niż 10 lat.</p> <p><i>Sprawdzenie dokumentów.</i></p> <p>7.2.2. <u>Zarządzający lasami o dużej i średniej powierzchni</u>: uaktualnienia planu gospodarowania dokonywane są według obowiązujących w kraju procedur oraz uwzględniają zmieniające się uwarunkowania leśne, środowiskowe, społeczne i ekonomiczne.</p> <p><i>Sprawdzenie dokumentów.</i></p> <p>7.2.3. <u>Zarządzający lasami o niewielkiej powierzchni lub niskiej intensywności użytkowania</u>: rewizje planów gospodarowania dokonywane są według obowiązujących w kraju procedur.</p> <p><i>Sprawdzenie dokumentów.</i></p>
<p>7.3. Pracownicy leśni są odpowiednio przeszkoleni i będą nadzorowani tak, by zapewnić właściwe wdrożenie zadań w ramach planu gospodarowania.</p>	<p>7.3.1. <u>Zarządzający lasami o dużej i średniej powierzchni</u>: pracownicy będą posiadać odpowiednie kwalifikacje - najlepiej uznane w skali krajowej – gwarantujące, że są oni w stanie planować i organizować działania gospodarcze oraz realizować inne założenia planu gospodarowania.</p> <p><i>Wywiad z pracownikami, sprawdzenie kwalifikacji.</i></p> <p>7.3.2. <u>Zarządzający lasami o dużej i średniej powierzchni</u> posiadają i realizują plan szkoleń pracowników.</p> <p><i>Sprawdzenie dokumentów, wywiad z pracownikami.</i></p> <p>7.3.3. <u>Zarządzający lasami o dużej i średniej powierzchni</u>: pracownicy zostali przeszkoleni w zakresie zagadnień związanych z różnorodnością biologiczną.</p> <p><i>Wywiad z pracownikami.</i></p> <p>7.3.4. Wszystkie prace wykonywane przez pracowników i podwykonawców są nadzorowane i wykonywane zgodnie z treścią planów gospodarowania oraz elementów wprowadzonych w trakcie uaktualnień.</p> <p><i>Wywiad z pracownikami, sprawdzenie dokumentów.</i></p> <p>Patrz także 4.1.</p>
<p>7.4. Uwzględniając poufność informacji, gospodarze lasu udostępnią opinii publicznej podsumowanie podstawowych elementów gospodarowania lasu, z uwzględnieniem tych, ujętych w kryterium 7.1.</p>	<p>7.4.1. <u>Zarządzający lasami o dużej powierzchni</u> udostępniają publicznie streszczenia (podsumowania) planów gospodarowania uwzględniające podstawowe elementy, w tym opisane w kryterium 7.1. Streszczenia są dostępne w wersji drukowanej lub na stronach internetowych.</p> <p><i>Sprawdzenie dostępności streszczeń.</i></p> <p>7.4.2. <u>Zarządzający lasami o niewielkiej powierzchni lub niskiej intensywności użytkowania oraz średniej powierzchni</u> zapewniają na życzenie dostęp do odpowiednich części planów gospodarowania stronom zainteresowanym, mającym interes w działaniach gospodarczych na terenie lasu (właściciele gruntów przyległych, lokalni mieszkańcy, organizacje przyrodnicze).</p> <p><i>Wywiad z zainteresowanymi.</i></p>

ZASADA 8. MONITOROWANIE I OCENA

Należy prowadzić monitorowanie stosownie do zakresu i intensywności gospodarki leśnej w celu dokonania oceny stanu lasu, ilości pozyskiwanych produktów leśnych, kontroli pochodzenia produktu, działań gospodarczych oraz ich wpływu społecznego i środowiskowego.

Kryterium	Wskaźniki
8.1. Częstotliwość i intensywność monitoringu powinna zależeć od skali i intensywności działań gospodarczych oraz stopnia złożoności i wrażliwości środowiska, którego te działania dotyczą. Procedury monitorowania powinny być spójne i powtarzalne tak, by można było dokonywać porównywania wyników i oceny zmian.	<p>8.1.1. <u>Zarządzający lasami o dużej i średniej powierzchni</u> posiadają procedury spójnego i okresowego monitoringu wszystkich aspektów wymienionych w kryterium 8.2, pozwalających na porównanie wyników i ocenę zmian.</p> <p><i>Sprawdzenie dokumentów.</i></p> <p>8.1.2. <u>Zarządzający lasami o niewielkiej powierzchni lub niskiej intensywności użytkowania</u> prowadzą monitoring przynajmniej w związku z operacjami pozyskania drewna i zalesiania.</p> <p><i>Sprawdzenie dokumentów.</i></p>
8.2. W zakres gospodarki leśnej powinno wchodzić prowadzenie badań naukowych i gromadzenie danych, niezbędnych do monitorowania przynajmniej poniższych wskaźników: <ul style="list-style-type: none"> ilości pozyskiwanych produktów, wielkości przyrostu, odnowienia oraz stanu lasu, składu oraz obserwowanych zmian w faunie i florze, środowiskowego i społecznego oddziaływania procesu pozyskiwania drewna i innych prac, kosztów, produktywności oraz wydajności gospodarki leśnej. 	<p>8.2.1. <u>Zarządzający lasami o dużej i średniej powierzchni</u> posiadają wdrożony plan monitoringu, który pozwala na obserwowanie zmian:</p> <ul style="list-style-type: none"> a) tempa przyrostu, odnowienia, składu gatunkowego i struktury wiekowej zasobów leśnych, b) gospodarczego pozyskania nieдрzewnych produktów leśnych, takich jak nasiona, sadzonki, zwierzyna łowna, stroisz i choinki, c) zmian środowiskowych, wpływających na florę, faunę, glebę, zasoby wodne (erozja, gradacje szkodników, gatunki inwazyjne, miejsca gniazdowania zagrożonych gatunków ptaków), patrz punkt 6.2.1., d) społeczno-gospodarczych aspektów (koszty gospodarki leśnej, ilości wszystkich pozyskiwanych produktów, zmiany relacji i warunków społecznych i pracowniczych), e) zidentyfikowanych obszarów leśnych o szczególnych walorach ochronnych (kryterium 9, HCV). <p><i>Sprawdzenie dokumentów.</i></p> <p>8.2.2. <u>Zarządzający lasami o niewielkiej powierzchni lub niskiej intensywności użytkowania</u> posiadają przynajmniej ewidencję roczną pozyskiwanego drewna (mas i gatunków) w okresie obowiązywania planu urządzenia lasu.</p> <p><i>Sprawdzenie dokumentów.</i></p> <p>8.2.3. <u>Zarządzający lasami o niewielkiej powierzchni lub niskiej intensywności użytkowania:</u> zarządzający lasem zapewnia, że dane inwentaryzacyjne są regularnie aktualizowane wraz z okresowym planem urządzenia lasu.</p> <p><i>Sprawdzenie dokumentów.</i></p>

8.3. Gospodarz lasu udostępni dokumentację, która umożliwi organizacjom monitorującym i certyfikującym prześledzenie drogi powstania każdego produktu leśnego, czyli procesu określanego mianem kontroli pochodzenia produktu.	<p>8.3.1. Faktury, listy przewozowe oraz inne stosowne dokumenty związane z transportem produktów leśnych są przechowywane w siedzibie głównej i są dostępne dla celów kontroli.</p> <p><i>Sprawdzenie dokumentów</i></p> <p>8.3.2. W przypadku, gdy zarządzający prowadzi obrót drewnem lub innymi produktami niecertyfikowanymi, certyfikowane produkty leśne wyróżniać będą odpowiednie oznaczenia, osobne miejsca przechowywania oraz stosownie oznaczone faktury i listy przewozowe.</p> <p><i>Sprawdzenie dokumentów.</i></p> <p>8.3.3. Są wdrożone pisemne procedury zapewniające możliwość jasnego oznaczenia na fakturach i dokumentach transportowych faktu certyfikacji wyrobów.</p> <p><i>Sprawdzenie dokumentów.</i></p> <p>8.3.4. Drewno pozyskane nielegalnie, które zostało skonfiskowane przez zarządzającego lasem nie może być sprzedane jako certyfikowane.</p> <p><i>Sprawdzenie dokumentów, wywiady z pracownikami odpowiedzialnymi za sprzedaż.</i></p>
8.4. Wyniki monitoringu zostaną włączone w proces wdrażania i rewizji planu gospodarowania.	<p>8.4.1. <u>Zarządzający lasami o dużej i średniej powierzchni</u>: dane zebrane podczas monitoringu wymaganego według wskaźnika 8.2.1. brane są pod uwagę podczas uaktualnienia planu gospodarowania.</p> <p><i>Sprawdzanie dokumentów.</i></p> <p>8.4.2. <u>Zarządzający lasami o niewielkiej powierzchni lub niskiej intensywności użytkowania</u>: plan urządzenia lasu jest uaktualniany okresowo według krajowego prawa.</p> <p><i>Sprawdzenie dokumentów.</i></p> <p>Patrz także kryterium 7.2.</p>
8.5. Uznając poufność informacji, gospodarze lasu udostępnią opinii publicznej podsumowanie wyników monitorowania, z uwzględnieniem ujętych w kryterium 8.2.	<p>8.5.1. <u>Zarządzający lasami o dużych powierzchniach</u>: publikuje się ogólnie dostępne podsumowanie wyników monitoringu (np. w internecie) uwzględniającego wskaźniki opisane w kryterium 8.2.</p> <p><i>Sprawdzenie dostępności dokumentów.</i></p> <p>8.5.2. <u>Zarządzający lasami o niewielkiej powierzchni lub niskiej intensywności użytkowania oraz średniej powierzchni</u>: zarządzający umożliwia na życzenie dostęp do rezultatów monitoringu opisanego we wskaźnikach 8.1.2., 8.2.2., 8.2.3. i odpowiednie części planu gospodarowania zainteresowanym, posiadającym interes w działaniach gospodarczych na terenie lasu (właściciele gruntów przyległych, lokalni mieszkańcy, przyrodnicy).</p> <p><i>Wywiad z zainteresowanymi i zarządzającymi.</i></p>

ZASADA 9. ZACHOWANIE LASÓW O SZCZEGÓLNEJ WARTOŚCI

Gospodarka leśna w lasach o szczególnej wartości ochronnej służy zachowaniu i wzmacnianiu cech charakterystycznych dla tych lasów. Zasada zapobiegania zawsze jest wiodącą w procesie podejmowania decyzji dotyczących lasów o szczególnej wartości.

Kryterium	Wskaźniki
9.1. Opracowana jest ocena umożliwiająca stwierdzenie występowania cech świadczących o szczególnej wartości lasów, stosownie do skali i intensywności działań gospodarczych w lesie.	9.1.1. <u>Zarządzający lasami o dużej i średniej powierzchni</u> posiadają pisemne procedury identyfikowania lasów o szczególnej wartości ochronnej, poprzedzane analizą ich biologicznej wartości i walorów społeczno-kulturowych. <i>Sprawdzenie dokumentów.</i>
	9.1.2. <u>Zarządzający lasami o dużej i średniej powierzchni</u> określili występowanie lasów o szczególnych wartościach ochronnych zgodnie z dostępnymi kryteriami, uznanymi przez FSC-Polska. <i>Sprawdzenie dokumentów.</i>
	Patrz aneks nr 3 (kryteria wyznaczania lasów HCVF)
	9.1.3. <u>Zarządzający lasami o dużej i średniej powierzchni</u> obszary określone jako posiadające szczególne wartości, są zaznaczone na mapach. <i>Sprawdzenie map.</i>
9.2. Część konsultacyjna procesu certyfikacyjnego musi skoncentrować się na zidentyfikowanych cechach, świadczących o szczególnej wartości lasu oraz na alternatywnych sposobach ich ochrony.	9.1.4. <u>Zarządzający lasami o niewielkiej powierzchni lub niskiej intensywności użytkowania</u> : została przeprowadzona ogólna ocena występowania lasów o szczególnych wartościach przez zarządzającego lasem zgodnie z dostępnymi kryteriami uznanymi przez FSC-Polska, wraz z analizą ich cech ochronnych. <i>Wywiad z zarządzającym, sprawdzenie dokumentów.</i>
	9.2.1. <u>Zarządzający lasami o dużej powierzchni</u> : w celu zidentyfikowania lasów o szczególnej wartości ochronnej prowadzi się konsultacje z miejscowymi stronami zainteresowanymi, uwzględniając przedstawicieli przyrodniczych organizacji pozarządowych. <i>Sprawdzenie dokumentów, wywiad z zainteresowanymi.</i>
	9.2.2. <u>Zarządzający lasami o dużej powierzchni</u> : proces konsultacji stron zainteresowanych jest pisemnie udokumentowany. <i>Sprawdzenie dokumentów.</i>
9.3. Plan gospodarowania zawiera konkretne wskazania, gwarantujące zachowanie i/lub poprawę określonych walorów lasów	9.2.3. Konsultacje ze stronami zainteresowanymi mają na celu dostosowanie działań gospodarczych do wymogów ochrony wartości tych lasów. <i>Sprawdzenie dokumentów. Wizyty terenowe.</i>
	9.3.1. <u>Zarządzający lasami o dużej powierzchni</u> : środki i działania służące ochronie, zachowaniu i wzmacnianiu szczególnych wartości lasów i powierzchni podlegających oficjalnej ochronie są opisane w publicznie dostępnym podsumowaniu planu gospodarowania. <i>Sprawdzenie dostępności i treści podsumowania.</i>
	9.3.2. <u>Zarządzający lasami o niewielkiej powierzchni lub niskiej intensywności użytkowania oraz średniej powierzchni</u> : udostępnia się na żądanie informacje na temat stosowanych sposobów ochrony szczególnych wartości lasów.

<p>o szczególnej wartości ochronnej, w myśl zasady zapobiegania. Wskazania te zostaną wdrożone w oparciu o plan gospodarowania i wyszczególnione w ramach publicznie dostępnego podsumowania tego planu.</p>	<p><i>Wywiad z zarządzającym i zainteresowanymi.</i></p> <p>9.3.3. Sposób gospodarowania w lasach o szczególnej wartości ochronnej obejmuje podejście zapobiegawcze w celu utrzymania charakterystycznych wartości ochronnych tych lasów.</p> <p><i>Wizyty terenowe, wywiad z zarządzającymi.</i></p>
<p>9.4. Prowadzi się regularny monitoring, mający na celu ocenę efektywności zastosowanych środków, służących zachowaniu lub poprawie stosownych walorów lasów o szczególnej wartości ochronnej.</p>	<p>9.4.1. Lasy o szczególnej wartości są monitorowane regularnie tak, by uniknąć działań, które mogłyby zagrozić walorom tych lasów.</p> <p><i>Sprawdzenie dokumentów.</i></p> <p>9.4.2. Wartości warunkujące uznanie lasów za szczególne należy monitorować i analizować poszerzając zakres działań wymienionych w kryterium 8.2. Monitoring umożliwia ocenę negatywnych trendów w nawiązaniu do wartości ochronnych.</p> <p><i>Sprawdzenie dokumentów.</i></p> <p>Patrz także 8.2.</p>

ZASADA 10. PLANTACJE

Plantacje należy planować i prowadzić zgodnie z Zasadami i Kryteriami 1-9, Zasadą 10 i jej kryteriami. Plantacje mogą dostarczać szeregu korzyści społecznych i ekonomicznych oraz mogą się przyczyniać do zaspokojenia światowego zapotrzebowania na produkty leśne. Plantacje powinny uzupełniać proces gospodarowania lasami naturalnymi oraz promować odnowę i ochronę lasów naturalnych. Szkółki leśne, plantacje nasienne i inne obszary dostarczające materiału koniecznego do utrzymania odnowienia lasu nie są traktowane jako plantacje w myśl niniejszej zasady. Z uwagi na trwający obecnie proces rewizji międzynarodowych standardów w zakresie Plantacji oraz kształtującą się nową politykę międzynarodową dotyczącą plantacji, wskaźniki do niżej wymienionych aktualnie obowiązujących kryteriów zostaną opracowane w terminie późniejszym.

Kryterium	Wskaźniki
10.1. Cele gospodarcze plantacji, w tym ochrona lasów naturalnych, zostaną wyraźnie określone w planie gospodarowania i wskazane w trakcie wdrażania planu.	10.1.1. Cel założenia każdej plantacji, a także cel zalesienia gruntu nieleśnego, jest jasno określony. <i>Sprawdzenie celu założenia plantacji dla wybranych przypadków.</i>
10.2. Plan i projekt plantacji powinien promować ochronę lasów naturalnych, a nie zwiększać presję na lasy naturalne. Przy projektowaniu plantacji, w zależności od skali działań gospodarczych, uwzględnione zostaną korytarze dla zwierzyny, strefy cieków wodnych oraz mozaika drzewostanów zróżnicowanych wiekowo oraz pod względem okresów rotacyjnych. Skala i układ zespołu plantacji będą zgodne z układem drzewostanów leśnych, występujących w naturalnym krajobrazie.	10.2.1. Założone plantacje nie wpływają negatywnie na środowisko ani na lasy naturalne. <i>Analiza przypadków zakładania plantacji, o ile takie istnieją.</i> 10.2.2. Zalesienia gruntów porolnych nie wpływają negatywnie na środowisko ani na różnorodność biologiczną. <i>Analiza wybranych zalesień - czy nie spowodowały zniszczenia cennych przyrodniczych elementów nieleśnych. Wywiad ze stronami trzecimi.</i> 10.2.3. Zakładając zalesienia powinno się uwzględniać potrzebę odtworzenia korytarzy ekologicznych dla gatunków nieleśnych. <i>Poszukiwanie przykładów zalesień tworzonych dla odbudowy korytarzy ekologicznych.</i> 10.2.4. Zakładając plantacje i zalesienia, uwzględniono konieczność ochrony i zachowania przestrzeni i korytarzy ekologicznych dla gatunków nieleśnych, oczek wodnych i bagienek, ich stref brzegowych, stref brzegowych cieków wodnych. <i>Analiza plantacji i wybranych zalesień. Wywiad ze stronami trzecimi.</i> 10.2.5. Zakładane plantacje ani zalesienia gruntów porolnych nie stanowią dysonansu w krajobrazie naturalnym lub półnaturalnym. <i>Wizja terenowa wybranych zalesień. Wywiad ze stronami trzecimi.</i>

<p>10.3. Preferowane jest zróżnicowanie w składzie gatunkowym plantacji, co umożliwi poprawę stabilności ekonomicznej, ekologicznej i społecznej. Zróżnicowanie to może przejawiać się poprzez wielkość i przestrzenny rozkład jednostek gospodarowania lasami na danym obszarze; liczbę i skład gatunkowy, klasy wiekowe i strukturę.</p>	<p>10.3.1. Wprowadza się zróżnicowanie składu i struktury plantacji oraz zalesień w maksymalnym stopniu możliwym z punktu widzenia celu ich prowadzenia.</p> <p><i>Analiza kształtowanego składu i struktury plantacji i zalesień.</i></p> <p>10.3.2. Monolityczne plantacje nie są zbyt duże.</p> <p><i>Analiza wielkości plantacji, w aspekcie ich stabilności. Szczególna uwaga powinna być zwrócona na plantacje > 10ha.</i></p> <p>10.3.3. Skład gatunkowy zalesień wprowadzanych na grunty porolne zapewnia ich stabilność.</p> <p><i>Analiza kształtowanego składu zalesień w aspekcie późniejszej stabilności powstających drzewostanów, z uwzględnieniem m.in. huby korzeniowej (Fomes annosus Fr.), zagrożeń od innych grzybów i owadów, zagrożenia pożarowego itp.</i></p>
<p>10.4. O wyborze gatunków na plantację decyduje ich właściwość względem danego obszaru oraz ich stosowność z perspektywy celów gospodarczych. Aby poprawić ochronę bioróżnorodności, przy tworzeniu plantacji oraz odnowie zdegradowanych ekosystemów pierwszeństwo mają gatunki rodzime. Gatunki egzotyczne - stosowane na plantacjach wyłącznie wtedy, gdy ich oddziaływanie przewyższa wpływ gatunków rodzimych – są dokładnie monitorowane w celu wykrycia nadzwyczajnej śmiertelności, epidemii chorobowych, inwazji owadów oraz negatywnych wpływów ekologicznych.</p>	<p>10.4.1. Do uprawy wprowadza się tylko gatunki mogące trwale egzystować w lokalnych warunkach przyrodniczych.</p> <p><i>Analiza składu gatunkowego, ze szczególnym prześledzeniem każdego przypadku zastosowania gatunku nierodzimego.</i></p> <p>10.4.2. W składzie gatunkowym plantacji nie wprowadza się gatunków, które mogłyby wykazywać tendencje inwazyjne.</p> <p><i>Analiza składu gatunkowego, ze szczególnym prześledzeniem każdego przypadku zastosowania gatunku nierodzimego.</i></p> <p>10.4.3. W składzie gatunkowym zalesień nie wprowadza się gatunków obcego pochodzenia.</p> <p><i>Analiza składu gatunkowego.</i></p>
<p>10.5. Proporcja całkowitego obszaru podlegającego działaniom gospodarczym, stosowna do skali plantacji oraz określona w standardach regionalnych, będzie zagospodarowana w taki sposób, by przekształcić siedlisko w naturalne pokrycie leśne.</p>	<p>10.5.1. Powierzchnia plantacji nie przekracza 10% powierzchni leśnej.</p> <p><i>Sprawdzenie powierzchni. Limit dotyczy tylko plantacji, a nie zalesień.</i></p>
<p>10.6. Podjęte zostaną działania mające na celu zachowanie bądź poprawę struktury glebowej, żyzności oraz biologicznej aktywności. Techniki i tempo pozyskiwania drewna, budowa dróg i szlaków oraz ich utrzymanie, a także wybór gatunków nie spowodują długookresowej degradacji gleby, zmiany jakości wody oraz ilości lub znaczących odchyień od przyjętych norm odwadniania cieków wodnych.</p>	<p>10.6.1. Plantacje i zalesienia nie degradują gleby.</p> <p><i>Sprawdzenie plantacji pod kątem ich ew. wpływu na glebę. Sprawdzenie wybranych zalesień, zgodności ich składu gatunkowego z potencjalnym typem siedliskowym.</i></p> <p>10.6.2. Plantacje i zalesienia nie degradują zasobów wodnych.</p> <p><i>Sprawdzenie plantacji i wybranych zalesień pod kątem wpływu stosowanych na nich technologii prac na sąsiednie wody. Szczególną uwagę należy zwrócić na stosowanie herbicydów, mechaniczne przygotowanie i utrzymanie gleby itp.</i></p>

<p>10.7. Podjęte zostaną kroki mające na celu zapobieganie lub zminimalizowanie możliwości inwazji szkodników, epidemii, wybuchu pożarów lub wprowadzania inwazyjnych gatunków roślin. Zintegrowany system zwalczania szkodników stanowić będzie zasadniczą część planu gospodarowania; nacisk położony będzie na metody zapobiegania i kontroli biologicznej raczej niż na walkę ze szkodnikami za pomocą chemicznych pestycydów i nawozów. Zarządzający plantacjami dołożą wszelkich starań, aby zminimalizować konieczność używania pestycydów i nawozów, również na szkółkach. Kwestia użycia substancji chemicznych została również poruszona w kryterium 6.6 i 6.7.</p>	<p>10.7.1. Plantacje są chronione przed pożarami i wszelkimi szkodami które mogłyby zniweczyć cel ich istnienia.</p> <p><i>Analiza stosowanych sposobów ochrony. Analiza przypadków wystąpienia szkód, pod kątem możliwości ich uniknięcia.</i></p> <p>Odnośnie użycia pestycydów patrz także kryterium 6.6, 6.7, Odnośnie gatunków inwazyjnych patrz także kryterium 6.9</p>
<p>10.8. Stosownie do skali i zróżnicowania działań gospodarczych w lesie, monitorowanie plantacji obejmować będzie również regularną ocenę potencjalnego oddziaływania ekologicznego i społecznego w ramach plantacji i poza nią (np. naturalne odnowienia, wpływ na zasoby wodne, wpływ na dobrobyt społeczny). Ocena taka stanowić będzie uzupełnienie wskazań, zawartych w zasadach 8, 6 i 4. Żadne gatunki nie będą hodowane na szeroką skalę bez wcześniejszych prób i/lub doświadczeń, które potwierdzałyby ich ekologiczne dostosowanie do danego obszaru, brak inwazyjności oraz brak negatywnego, ekologicznego oddziaływania na inne ekosystemy. Szczególną uwagę będzie się przypisywać kwestiom społecznym, związanym z pozyskiwaniem terenów pod plantację, zwłaszcza zaś kwestiom ochrony miejscowych praw własności, użytkowania i dostępu.</p>	<p>10.8.1. Ilość i rodzaje pozyskiwanych produktów, wielkość przyrostu lub produkcji na plantacjach oraz stan plantacji są regularnie obserwowane.</p> <p><i>Sprawdzenie dokumentów.</i></p>

<p>10.9. Plantacje utworzone na obszarach przekształconych z lasów naturalnych po listopadzie 1994 normalnie nie są dopuszczane do certyfikacji. Certyfikacja może jednak nastąpić pod warunkiem, że istnieje wystarczający dowód, przedłożony organowi certyfikującemu, że gospodarz/właściciel nie jest bezpośrednio ani pośrednio odpowiedzialny za takie przekształcenie.</p>	<p>10.9.1. Nie tworzy się nowych plantacji kosztem lasów naturalnych ani półnaturalnych.</p> <p><i>Sprawdzenie dat i miejsc założenia plantacji.</i></p>
--	--

Aneks I. Lista przepisów prawnych, wiążących umów międzynarodowych związanych z gospodarką leśną oraz źródła list gatunków chronionych.

Przepisy prawne w odniesieniu do gospodarki leśnej:

KONSTYTUCJA Rzeczypospolitej Polskiej z dnia 2 kwietnia 1997 roku (Dz.U. nr 78, poz. 483 z 2001 r. Nr 28, poz. 319, z 2006 r. Nr 200, poz. 1471, z 2009 r. Nr 114, poz. 946)

Ustawy

USTAWA z dnia 14 czerwca 1960 r. Kodeks postępowania administracyjnego. Dz.U. z 2000 r. Nr 98, poz. 1071, z 2001 r. Nr 49, poz. 509, z 2002 r. Nr 113, poz. 984, Nr 153, poz. 1271, Nr 169, poz. 1387, z 2003 r. Nr 130, poz. 1188, Nr 170, poz. 1660, z 2004 r. Nr 162, poz. 1692, z 2005 r. Nr 64, poz. 565, Nr 78, poz. 682, Nr 181, poz. 1524, z 2008 r. Nr 229, poz. 1539.

USTAWA z dnia 23 kwietnia 1964 r. Kodeks cywilny. (Dz. U. z 1964 r. Nr 16, poz. 93, z 1971 r. Nr 27, poz. 252, z 1976 r. Nr 19, poz. 122, z 1982 r. Nr 11, poz. 81, Nr 19, poz. 147, Nr 30, poz. 210, z 1984 r. Nr 45, poz. 242, z 1985 r. Nr 22, poz. 99; z 1989 r. Nr 3, poz. 11, z 1990 r. Nr 34, poz. 198, Nr 55, poz. 321, Nr 79, poz. 464, z 1991 r. Nr 107, poz. 464, Nr 115, poz. 496, z 1993 r. Nr 17, poz. 78, z 1994 r. Nr 27, poz. 96, Nr 85, poz. 388, Nr 105, poz. 509, z 1995 r. Nr 83, poz. 417, z 1996 r. Nr 114, poz. 542, Nr 139, poz. 646, Nr 149, poz. 703, z 1997 r. Nr 43, poz. 272, Nr 115, poz. 741, Nr 117, poz. 751, z 1998 r. Nr 106, poz. 668, Nr 117, poz. 758, z 1999 r. Nr 52, poz. 532, z 2000 r. Nr 22, poz. 271, Nr 74, poz. 855 i 857, Nr 88, poz. 983, Nr 114, poz. 1191, z 2001 r. Nr 11, poz. 91, Nr 71, poz. 733; Nr 130, poz. 1450, Nr 145, poz. 1638 z 2002 r. Nr 113, poz. 984, Nr 141, poz. 1176, z 2003 r. Nr 49, poz. 408, Nr 60, poz. 535, Nr 64, poz. 592, Nr 124, poz. 1151, z 2004 r. Nr 91, poz. 870, Nr 96, poz. 959, Nr 162, poz. 1692, Nr 172, poz. 1804, Nr 281, poz. 2783, z 2005 r. Nr 48, poz. 462, Nr 157, poz. 1316, Nr 172, poz. 1438, z 2006 r. Nr 133, poz. 935, Nr 164, poz. 1166, z 2007 r. Nr 80, poz. 538, Nr 82, poz. 557, Nr 181, poz. 1287, z 2008 r. Nr 116, poz. 731, Nr 163, poz. 1012, Nr 220, poz. 1425 i 1431, Nr 228, poz. 1506, z 2009 r. Nr 42, poz. 341, Nr 79, poz. 662, Nr 131, poz. 1075)

USTAWA z dnia 26 czerwca 1974 r. Kodeks pracy. (Dz. U. z 1998 r. Nr 21, poz. 94, Nr 106, poz. 668, Nr 113, poz. 717, z 1999 r. Nr 99, poz. 1152, z 2000 r. Nr 19, poz. 239, Nr 43, poz. 489, Nr 107, poz. 1127, Nr 120, poz. 1268, z 2001 r. Nr 11, poz. 84, Nr 28, poz. 301, Nr 52, poz. 538, Nr 99, poz. 1075, Nr 111, poz. 1194, Nr 123, poz. 1354, Nr 128, poz. 1405, Nr 154, poz. 1805, z 2002 r. Nr 74, poz. 676, Nr 135, poz. 1146, Nr 196, poz. 1660, Nr 199, poz. 1673, Nr 200, poz. 1679, z 2003 r. Nr 166, poz. 1608, Nr 213, poz. 2081, z 2004 r. Nr 96, poz. 959, Nr 99, poz. 1001, Nr 120, poz. 1252, Nr 240, poz. 2407, z 2005 r. Nr 10, poz. 71, Nr 68, poz. 610, Nr 86, poz. 732, Nr 167, poz. 1398, z 2006 r. Nr 104, poz. 708 i 711, Nr 133, poz. 935, Nr 217, poz. 1587, Nr 221, poz. 1615, z 2007 r. Nr 64, poz. 426, Nr 89, poz. 589, Nr 176, poz. 1239, Nr 181, poz. 1288, Nr 225, poz. 1672, z 2008 r. Nr 93, poz. 586, Nr 223, poz. 1460, Nr 237, poz. 1654, z 2009 r. Nr 6, poz. 33, Nr 56, poz. 458, Nr 58, poz. 485, Nr 98, poz. 817, Nr 99, poz. 825, Nr 115, poz. 958, Nr 157, poz. 1241)

USTAWA z dnia 6 marca 1981 r. o Państwowej Inspekcji Pracy. (Dz. U. Nr 54 poz. 276)***

USTAWA z dnia 21 marca 1985 r. o drogach publicznych (Dz. U. z 2004 r. Nr 204, poz. 2086, Nr 273, poz. 2703, z 2005 r. Nr 163, poz. 1362 i 1364, Nr 169, poz. 1420, Nr 172, poz. 1440 i 1441, Nr 179, poz. 1486, z 2006 r. Nr 104, poz. 708 i 711, Nr 170, poz. 1217)

USTAWA z dnia 18 kwietnia 1985 r. o rybactwie śródlądowym. (Dz. U. z 1999 r. Nr 66, poz. 750, z 2000 r. Nr 120, poz. 1268, z 2001 r. Nr 81, poz. 875, Nr 110, poz. 1189, Nr 115, poz. 1229, z 2004 r. Nr 92, poz. 880, z 2005 r. Nr 130, poz. 1087, Nr 175, poz. 1462, z 2007 r. Nr 21, poz. 125, z 2009 r. Nr 92, poz. 753)

USTAWA z dnia 17 maja 1989 r. Prawo geodezyjne i kartograficzne. (Dz. U. z 2005 r. Nr 240, poz. 2027, z 2006 r. Nr 170, poz. 1217, z 2007 r. Nr 21, poz. 125, z 2008 r. Nr 201, poz. 1237, Nr 227, poz. 1505, z 2009 r. Nr 31, poz. 206, Nr 42, poz. 334, Nr 98, poz. 817, Nr 157, poz. 1241)

USTAWA z dnia 20 lipca 1991 r. o Inspekcji Ochrony Środowiska. Dz. U. z 2002 r. Nr 112, poz. 982, Nr 113, poz. 984, Nr 153, poz. 1271, z 2003 r. Nr 170, poz. 1652, Nr 190, poz. 1865, Nr 217, poz. 2124, z 2004 r. Nr 121, poz. 1263, Nr 191, poz. 1956, Nr 273, poz. 2703, Nr 281, poz. 2784, z 2005 r. Nr 25, poz. 202, Nr 113, poz. 954, Nr 163, poz. 1362, Nr 180, poz. 1495, z 2006 r. Nr 50, poz. 360, Nr 169, poz. 1200, Nr 170, poz. 1217, Nr 249, poz. 1834)

USTAWA z dnia 24 sierpnia 1991 r. o ochronie przeciwpożarowej. (Dz. U. z 2002 r. Nr 147, poz. 1229, z 2003 r. Nr 52, poz. 452, z 2004 r. Nr 96, poz. 959, z 2005 r. Nr 100, poz. 835 i 836, z 2006 r. Nr 191, poz. 1410, z 2007 r. Nr 89, poz. 590, z 2008 r. Nr 163, poz. 1015, z 2009 r. Nr 11, poz. 59)

USTAWA z dnia 28 września 1991 r. o lasach (Dz. U. z 2005 r. Nr 45, poz. 435, Nr 157, poz. 1315, Nr 167, poz. 1399, Nr 175, poz. 1460 i 1462, z 2006 r. Nr 227, poz. 1658, Nr 245, poz. 1775, z 2007 r. Nr 59, poz. 405, Nr 64, poz. 427, Nr 181, poz. 1286, z 2008 r. Nr 163, poz. 1011, Nr 199, poz. 1227, z 2009 r. Nr 18, poz. 97, Nr 42, poz. 340, Nr 69, poz. 595, Nr 92, poz. 753)

USTAWA z dnia 19 października 1991 r. o gospodarowaniu nieruchomościami rolnymi Skarbu Państwa (Dz. U. z 2004 r. Nr 208, poz. 2128, Nr 281, poz. 2772, z 2005 r. Nr 132, poz. 1110, Nr 163, poz. 1362, Nr 167, poz. 1398, Nr 169, poz. 1420, Nr 175, poz. 1459, z 2006 r. Nr 104, poz. 708, Nr 141, poz. 997, Nr 170, poz. 1217, Nr 195, poz. 1437, Nr 249, poz. 1832, z 2007 r. Nr 35, poz. 218, Nr 123, poz. 851, Nr 173, poz. 1219)

USTAWA z dnia 4 lutego 1994 r. Prawo geologiczne i górnicze. (Dz.U. z 2005 r. Nr 228, poz. 1947, z 2006 r. Nr 133, poz. 934, Nr 170, poz. 1217, Nr 190, poz. 1399, Nr 249, poz. 1834, z 2007 r. Nr 21, poz. 125, Nr 82, poz. 556, z 2008 r. Nr 138, poz. 865, Nr 154, poz. 958, Nr 199, poz. 1227, Nr 227, poz. 1505, z 2009 r. Nr 18, poz. 97)

USTAWA z dnia 7 lipca 1994 r. Prawo budowlane. (Dz. U. z 2006 r. Nr 156, poz. 1118, Nr 170, poz. 1217, z 2007 r. Nr 88, poz. 587, Nr 99, poz. 665, Nr 127, poz. 880, Nr 191, poz. 1373, Nr 247, poz. 1844, z 2008 r. Nr 123, poz. 803, Nr 145, poz. 914, Nr 199, poz. 1227, Nr 206, poz. 1287, Nr 210, poz. 1321, Nr 227, poz. 1505, z 2009 r. Nr 18, poz. 97, Nr 31, poz. 206)

USTAWA z dnia 3 lutego 1995 r. o ochronie gruntów rolnych i leśnych. (Dz. U. z 2004 r. Nr 121, poz. 1266 oraz z 2005 r. Nr 175, poz. 1462, z 2006 r. Nr 12, poz. 63, z 2007 r. Nr 75, poz. 493, Nr 80, poz. 541, Nr 191, poz. 1374, z 2008 r. Nr 237, poz. 1657, z 2009 r. Nr 1, poz. 3)

USTAWA z dnia 12 lipca 1995 r. o ochronie roślin uprawnych (Dz. U. z 2002 r. Nr 171 poz.1398 - tekst jednolity)***

USTAWA z dnia 13 października 1995 r. Prawo łowieckie. (Dz. U. z 2005 r. Nr 127, poz. 1066 i Nr 175, poz. 1462, z 2006 r. Nr 220, poz. 1600, z 2007 r. Nr 176, poz. 1238, z 2008 r. Nr 201, poz. 1237, z 2009 r. Nr 92, poz. 753)

USTAWA z dnia 25 kwietnia 1996 r. o zmianie ustawy o gospodarowaniu nieruchomościami rolnymi Skarbu Państwa (Dz. U. Nr 18, poz. 82)

USTAWA z dnia 21 sierpnia 1997 r. o ochronie zwierząt. (Dz. U. Nr 111 poz. 724, Dz. U. z 2003 r. Nr 106, poz. 1002, z 2004 r. Nr 69, poz. 625, Nr 92, poz. 880, Nr 96, poz. 959, z 2005 r. Nr 33, poz. 289, Nr 175, poz. 1462, z 2006 r. Nr 249, poz. 1830, z 2008 r. Nr 199, poz. 1227, z 2009 r. Nr 18, poz. 97, Nr 79, poz. 668, Nr 92, poz. 753.)

USTAWA z dnia 22 stycznia 1999 r. o ochronie informacji niejawnych. (Dz. z 2005 r. Nr 196, poz. 1631, z 2006 r. Nr 104, poz. 708 i 711, Nr 149, poz. 1078, Nr 218, poz. 1592, Nr 220, poz. 1600, z 2007 r. Nr 25, poz. 162)

USTAWA z dnia 26 lipca 2000 r. o nawozach i nawożeniu. (Dz. U. Nr 89, poz. 991)***

USTAWA z dnia 27 kwietnia 2001 r. o odpadach. (Dz. U. z 2007 r. Nr 39, poz. 251, Nr 88, poz. 587, z 2008 r. Nr 138, poz. 865, Nr 199, poz. 1227, Nr 223, poz. 1464, z 2009 r. Nr 18, poz. 97, Nr 79, poz. 666.)

USTAWA z dnia 27 kwietnia 2001 r. Prawo ochrony środowiska, (Dz. U. z 2008 r. Nr 25, poz. 150, Nr 111, poz. 708, Nr 138, poz. 865, Nr 154, poz. 958, Nr 171, poz. 1056, Nr 199, poz. 1227, Nr 223, poz. 1464, Nr 227, poz. 1505, z 2009 r. Nr 19, poz. 100, Nr 20, poz. 106, Nr 79, poz. 666, Nr 130, poz. 1070)

USTAWA z dnia 7 czerwca 2001 r. o leśnym materiale rozmnożeniowym. (Dz. U. Nr 73, poz. 761, z 2004 r. Nr 96, poz. 959, z 2005 r. Nr 64, poz. 565)

USTAWA z dnia 8 czerwca 2001 r. o przeznaczeniu gruntów rolnych do zalesienia (Dz. U. Nr 73 poz. 764, z 2003 r. Nr 46, poz. 392)

USTAWA z dnia 6 lipca 2001 r. o ustanowieniu programu wieloletniego "Program dla Odry - 2006". (Dz. U. Nr 98, poz. 1067)

USTAWA z dnia 6 lipca 2001 r. o zachowaniu narodowego charakteru strategicznych zasobów naturalnych kraju. (Dz. U. Nr 97, poz. 1051, z 2003r. Dz. U. Nr 113, poz. 1068)

USTAWA z dnia 18 lipca 2001 r. Prawo wodne, tekst jednolity z uwzględnieniem ustawy zmieniającej z 3.06.2005 (Dz. U. z 2005 r. Nr 239, poz. 2019, Nr 267, poz. 2255, z 2006 r. Nr 170, poz. 1217, Nr 227, poz. 1658, z 2007 r. Nr 21, poz. 125, Nr 64, poz. 427, Nr 75, poz. 493, Nr 88, poz. 587, Nr 147, poz. 1033, Nr 176, poz. 1238, Nr 181, poz. 1286, Nr 231, poz. 1704, z 2008 r. Nr 199, poz. 1227, Nr 227, poz. 1505)

USTAWA z dnia 27 lipca 2001 r. o wprowadzeniu ustawy - Prawo ochrony środowiska, ustawy o odpadach oraz o zmianie niektórych ustaw. (Dz. U. Nr 100, poz. 1085)

USTAWA z dnia 6 września 2001 r. o dostępie do informacji publicznej. (Dz. U. Nr 112, poz. 1198, z 2002 r. Nr 153, poz. 1271, z 2004 r. Nr 240, poz. 2407, z 2005 r. Nr 64, poz. 565 i Nr 132, poz. 1110)

USTAWA z dnia 30 października 2002 r. o podatku leśnym. (Dz. U. Nr 200, poz. 1682, Nr 216, poz. 1826)

USTAWA z dnia 19 grudnia 2002 r. o zmianie ustawy o odpadach oraz niektórych innych ustaw (Dz. U. z 2003 r. Nr 7, poz. 78)

USTAWA z dnia 14 lutego 2003 r. o zmianie ustawy o przeznaczeniu gruntów rolnych do zalesienia oraz ustawy - Prawo ochrony środowiska (Dz. U. Nr 46, poz. 392)

USTAWA z dnia 27 marca 2003 r. o planowaniu i zagospodarowaniu przestrzennym (Dz. U. Nr 80, poz. 717)

USTAWA z dnia 10 kwietnia 2003 r. o szczególnych zasadach przygotowania i realizacji inwestycji w zakresie dróg krajowych (Dz. U. Nr 80, poz. 721)

USTAWA z dnia 26 czerwca 2003 r. o nasiennictwie (Dz. U. z 2007 r. Nr 41, poz. 271, Nr 80, 541, Nr 191, poz. 1362, z 2009 r. Nr 69, poz. 591, Nr 98, poz. 817)

USTAWA z dnia 26 czerwca 2003 r. o ochronie prawnej odmian roślin (Dz. U. Nr 137, poz. 1300)

USTAWA z dnia 28 listopada 2003 r. o wspieraniu rozwoju obszarów wiejskich ze środków pochodzących z Sekcji Gwarancji Europejskiego Funduszu Orientacji i Gwarancji Rolnej (Dz. U. Nr 229, poz. 2273)

USTAWA z dnia 18 grudnia 2003 r. o ochronie roślin (Dz. U. z 2004 r. Nr 11, poz. 94)

USTAWA z dnia 29 stycznia 2004 r. Prawo zamówień publicznych (Dz. U. Nr 19, poz. 177)

USTAWA z dnia 31 marca 2004 r. o klasyfikacji drewna surowego nieobrobionego (Dz. U. Nr 93, poz. 886)***

USTAWA z dnia 2 kwietnia 2004 r. o zmianie ustawy o nawozach i nawożeniu (Dz. U. Nr 91, poz. 876)***

USTAWA z dnia 16 kwietnia 2004 r. o ochronie przyrody (Dz. U. z 2009 r. Nr 151, poz. 1220)

USTAWA z dnia 20 kwietnia 2004 r. o rolnictwie ekologicznym (Dz. U. Nr 93, poz. 898, z 2007 r. Nr 80, poz. 541, Nr 147, poz. 1033)

USTAWA z dnia 17 grudnia 2004 r. o rejestracji i ochronie nazw i oznaczeń produktów rolnych i środków spożywczych oraz o produktach tradycyjnych (Dz. U. z 2005 r. Nr 10, poz. 68)

USTAWA z dnia 13 kwietnia 2007 r. o Państwowej Inspekcji Pracy (Dz. U. Nr 89, poz. 589, z 2008 r. Nr 237, poz. 1656, z 2009 r. Nr 6, poz. 33, Nr 20, poz. 106)

Ustawa z dnia 13 kwietnia 2007 r. o zapobieganiu szkodom w środowisku i ich naprawie (Dz. U. Nr 75, poz. 493)

USTAWA z dnia 10 lipca 2007 r. o nawozach i nawożeniu. (Dz. U. Nr 147, poz. 1033)

USTAWA z dnia 12 czerwca 2008 r. uchylająca ustawę o klasyfikacji drewna surowego nieobrobionego (Dz. U. Nr 138, poz. 863)

Rozporządzenia Rady Ministrów

ROZPORZĄDZENIE RADY MINISTRÓW z dnia 2 września 1997 r. w sprawie służby bezpieczeństwa i higieny pracy. (Dz. U. Nr 109 poz. 704.)

ROZPORZĄDZENIE RADY MINISTRÓW z dnia 28 lipca 1998 r. w sprawie ustalania okoliczności i przyczyn wypadków przy pracy oraz sposobu ich dokumentowania, a także zakresu informacji zamieszczanych w rejestrze wypadków przy pracy. (Dz. U. Nr 115, poz. 744)

ROZPORZĄDZENIE RADY MINISTRÓW z dnia 4 grudnia 2002 r. w sprawie gatunków zwierząt chronionych wyrządzających szkody, za które odpowiada Skarb Państwa. (Dz. U. Nr 205, poz. 1732)

ROZPORZĄDZENIE RADY MINISTRÓW z dnia 10 grudnia 2002 r. w sprawie przebiegu granic obszarów dorzeczy, przyporządkowania zbiorników wód podziemnych do właściwych obszarów

ROZPORZĄDZENIE RADY MINISTRÓW z dnia 17 grudnia 2002 r. w sprawie śródlądowych wód powierzchniowych lub ich części stanowiących własność publiczną (Dz. U. z 2003 r. Nr 16, poz. 149)

ROZPORZĄDZENIE RADY MINISTRÓW z dnia 23 grudnia 2002 r. w sprawie wysokości opłat rocznych za oddanie w użytkowanie gruntów pokrytych wodami. (Dz. U. Nr 239, poz. 2036)

ROZPORZĄDZENIE RADY MINISTRÓW z dnia 29 czerwca 2004 r. zmieniające rozporządzenie w sprawie szczegółowych warunków i trybu udzielania pomocy finansowej na wspieranie działalności rolniczej na obszarach o niekorzystnych warunkach gospodarowania objętej planem rozwoju obszarów wiejskich (Dz. U. Nr 158, poz. 1652)

ROZPORZĄDZENIE RADY MINISTRÓW z dnia 20 lipca 2004 r. w sprawie szczegółowych warunków i trybu udzielania pomocy finansowej na wspieranie przedsięwzięć rolnośrodowiskowych i poprawy dobrostanu zwierząt objętej planem rozwoju obszarów wiejskich (Dz. U. Nr 174, poz. 1809)

ROZPORZĄDZENIE RADY MINISTRÓW z dnia 24 sierpnia 2004 r. w sprawie szczegółowych warunków i trybu udzielania pomocy finansowej na pomoc techniczną dla jednostek organizacyjnych i organów realizujących zadania związane z rozwojem obszarów wiejskich (Dz. U. Nr 198, poz. 2036)

ROZPORZĄDZENIE RADY MINISTRÓW z dnia 2 listopada 2004 r. zmieniające rozporządzenie w sprawie służby bezpieczeństwa i higieny pracy (Dz. U. Nr 246, poz. 2468)

ROZPORZĄDZENIE RADY MINISTRÓW z dnia 9 listopada 2004 r. w sprawie określenia rodzajów przedsięwzięć mogących znacząco oddziaływać na środowisko oraz szczegółowych uwarunkowań związanych z kwalifikowaniem przedsięwzięcia do sporządzenia raportu o oddziaływaniu na środowisko (Dz. U. Nr 257, poz. 2573)

ROZPORZĄDZENIE RADY MINISTRÓW z dnia 18 stycznia 2006 r. w sprawie wysokości opłat rocznych za oddanie w użytkowanie gruntów pokrytych wodami (Dz. U. Nr 13, poz. 90)

ROZPORZĄDZENIE RADY MINISTRÓW z dnia 27 czerwca 2006 r. w sprawie przebiegu granic obszarów dorzeczy i regionów wodnych (Dz. U. Nr 126, poz. 878)

ROZPORZĄDZENIE RADY MINISTRÓW z dnia 23 listopada 2006 r. zmieniające rozporządzenie w sprawie ustalania okoliczności i przyczyn wypadków przy pracy oraz sposobu ich dokumentowania, a także zakresu informacji zamieszczanych w rejestrze wypadków przy pracy (Dz. U. Nr 215, poz. 1582)

Rozporządzenia Ministrów

ROZPORZĄDZENIE MINISTRA OCHRONY ŚRODOWISKA, ZASOBÓW NATURALNYCH I LEŚNICTWA z dnia 25 sierpnia 1992 r. w sprawie szczegółowych zasad i trybu uznawania lasów za ochronne oraz szczegółowych zasad prowadzenia w nich gospodarki leśnej. (Dz. U. z dnia 7 września 1992 r.; nr 67 poz. 337.)

ROZPORZĄDZENIE MINISTRA OCHRONY ŚRODOWISKA, ZASOBÓW NATURALNYCH I LEŚNICTWA z dnia 29 listopada 1995 r. w sprawie bezpieczeństwa i higieny pracy przy wykonywaniu prac z zakresu gospodarki leśnej (Dz. U. Nr 147, poz. 716)

ROZPORZĄDZENIE MINISTRA OCHRONY ŚRODOWISKA, ZASOBÓW NATURALNYCH I LEŚNICTWA z dnia 28 grudnia 1998 r. w sprawie szczegółowych zasad sporządzania planu urządzenia lasu, uproszczonego planu urządzenia lasu oraz inwentaryzacji stanu lasu. (Dz. U. z 1999 r. Nr 3, poz. 16)

ROZPORZĄDZENIE MINISTRA OCHRONY ŚRODOWISKA, ZASOBÓW NATURALNYCH I LEŚNICTWA z dnia 28 grudnia 1998 r. w sprawie szczegółowych zasad ochrony i zbioru produktów runa leśnego oraz zasad lokalizowania pasiek na obszarach leśnych. (Dz. U. z 1999 r. Nr 6, poz. 42)

ROZPORZĄDZENIE MINISTRA OCHRONY ŚRODOWISKA, ZASOBÓW NATURALNYCH I LEŚNICTWA z dnia 16 sierpnia 1999 r. w sprawie szczegółowych zasad zabezpieczenia przeciwpożarowego lasów. (Dz. U. Nr 73, poz. 824)***

ROZPORZĄDZENIE MINISTRA ŚRODOWISKA z dnia 20 lutego 2001 r. w sprawie określenia wzoru publicznie dostępnego wykazu danych o dokumentach zawierających informacje o środowisku i jego ochronie. (Dz. U. Nr 15, poz. 164)

ROZPORZĄDZENIE MINISTRA ŚRODOWISKA z dnia 14 sierpnia 2001 r. w sprawie określenia rodzajów siedlisk podlegających ochronie (Dz. U. Nr 92, poz. 1092)

ROZPORZĄDZENIE MINISTRA ŚRODOWISKA z dnia 27 września 2001 r. w sprawie katalogu odpadów. (Dz. U. Nr 112, poz. 1206)

ROZPORZĄDZENIE MINISTRA ŚRODOWISKA z dnia 9 listopada 2001 r. w sprawie stwierdzania kwalifikacji w zakresie gospodarowania odpadami. (Dz. U. Nr 140, poz. 1584)

ROZPORZĄDZENIE MINISTRA ŚRODOWISKA z dnia 27 lutego 2002 r. w sprawie zezwoleń na przewożenie przez granicę państwa określonych roślin i zwierząt. (Dz. U. Nr 39, poz. 357)

FSC-STD-POL-01-01-2013 PL
KRAJOWY STANDARD GOSPODARKI LEŚNEJ FSC W POLSCE
Wszelkie prawa zastrzeżone® FSC Polska F000225

ROZPORZĄDZENIE MINISTRA ŚRODOWISKA z dnia 20 czerwca 2002 r. w sprawie jednorazowego odszkodowania za przedwczesny wyrąb drzewostanu. (Dz. U. Nr 99, poz. 905)

ROZPORZĄDZENIE MINISTRA ŚRODOWISKA z dnia 26 czerwca 2002 r. w sprawie wzorów wykazów zawierających informacje i dane o zakresie korzystania ze środowiska i sposobu ich przedstawiania. (Dz. U. Nr 100, poz. 920; zm. Dz. U. Nr 113, poz. 1075 z 2003)

ROZPORZĄDZENIE MINISTRA ŚRODOWISKA z dnia 9 września 2002 r. w sprawie opracowań ekofizjograficznych. (Dz. U. Nr 155, poz. 1298)

ROZPORZĄDZENIE MINISTRA ŚRODOWISKA z dnia 9 września 2002 r. w sprawie standardów jakości gleby oraz standardów jakości ziemi. (Dz. U. Nr 165, poz. 1359)

ROZPORZĄDZENIE MINISTRA ŚRODOWISKA z dnia 24 września 2002 r. w sprawie zakresu wykroczeń, za które uprawnieni pracownicy Lasów Państwowych, pracownicy parków narodowych oraz strażnicy łowieccy są upoważnieni do nakładania grzywien w drodze mandatu karnego. (Dz. U. Nr 174, poz. 1432)

ROZPORZĄDZENIE MINISTRA ŚRODOWISKA z dnia 6 listopada 2002 r. w sprawie metodyk referencyjnych badania stopnia biodegradacji substancji powierzchniowoczynnych zawartych w produktach, których stosowanie może mieć wpływ na jakość wód. (Dz. U. Nr 196, poz. 1658)

ROZPORZĄDZENIE MINISTRA ŚRODOWISKA z dnia 12 listopada 2002 r. w sprawie rocznych planów łowieckich i wieloletnich łowieckich planów hodowlanych. (Dz. U. Nr 194, poz. 1640)

ROZPORZĄDZENIE MINISTRA ŚRODOWISKA z dnia 27 listopada 2002 r. w sprawie wymagań, jakim powinny odpowiadać wody powierzchniowe wykorzystywane do zaopatrzenia ludności w wodę przeznaczoną do spożycia. (Dz. U. Nr 204, poz. 1728)

ROZPORZĄDZENIE MINISTRA ŚRODOWISKA z dnia 9 grudnia 2002 r. w sprawie zakresu, czasu, sposobu oraz warunków prowadzenia monitoringu składowisk odpadów. (Dz. U. Nr 220, poz. 1858)

ROZPORZĄDZENIE MINISTRA ŚRODOWISKA z dnia 23 grudnia 2002 r. w sprawie kryteriów wyznaczania wód wrażliwych na zanieczyszczenie związkami azotu ze źródeł rolniczych. (Dz. U. Nr 241, poz. 2093)

ROZPORZĄDZENIE MINISTRA ŚRODOWISKA z dnia 23 grudnia 2002 r. w sprawie szczegółowych wymagań, jakim powinny odpowiadać programy działań mających na celu ograniczenie odpływu azotu ze źródeł rolniczych (Dz. U. z 2003 r. Nr 4, poz. 44)

ROZPORZĄDZENIE MINISTRA ŚRODOWISKA z dnia 14 stycznia 2003 r. w sprawie stanowisk, stopni służbowych oraz zasad wynagradzania w Służbie Leśnej (Dz. U. Nr 11, poz. 123)

ROZPORZĄDZENIE MINISTRA ŚRODOWISKA z dnia 25 lutego 2003 r. w sprawie stawek opłat za udostępnianie informacji o środowisku i jego ochronie oraz sposobu uiszczania opłat (Dz. U. Nr 50, poz. 435)

ROZPORZĄDZENIE MINISTRA ŚRODOWISKA z dnia 14 kwietnia 2003 r. w sprawie wzorów wniosków o wydanie świadectwa pochodzenia leśnego materiału rozmnożeniowego (Dz. U. Nr 86, poz. 802)

ROZPORZĄDZENIE MINISTRA ŚRODOWISKA z dnia 14 kwietnia 2003 r. w sprawie wzorów świadectw pochodzenia leśnego materiału rozmnożeniowego (Dz. U. Nr 86, poz. 803)

ROZPORZĄDZENIE MINISTRA ŚRODOWISKA z dnia 23 kwietnia 2003 r. zmieniające rozporządzenie w sprawie rocznych planów łowieckich i wieloletnich łowieckich planów hodowlanych (Dz. U. Nr 89, poz. 841)

ROZPORZĄDZENIE MINISTRA ŚRODOWISKA z dnia 17 czerwca 2003 r. w sprawie określenia wzoru publicznie dostępnego wykazu danych o dokumentach zawierających informacje o środowisku i jego ochronie (Dz. U. Nr 110, poz. 1058)

ROZPORZĄDZENIE MINISTRA ŚRODOWISKA z dnia 11 lutego 2004 r. w sprawie klasyfikacji dla prezentowania stanu wód powierzchniowych i podziemnych, sposobu prowadzenia monitoringu oraz sposobu interpretacji wyników i prezentacji stanu tych wód (Dz. U. Nr 32, poz. 284)

ROZPORZĄDZENIE MINISTRA ŚRODOWISKA z dnia 18 lutego 2004 r. w sprawie szczegółowych wymagań, jakie powinien spełniać leśny materiał rozmnożeniowy (Dz. U. Nr 31, poz. 272)

ROZPORZĄDZENIE MINISTRA ŚRODOWISKA z dnia 9 marca 2004 r. w sprawie wykazu, obszarów i mapy regionów pochodzenia leśnego materiału podstawowego (Dz. U. Nr 67, poz. 621)

ROZPORZĄDZENIE MINISTRA ŚRODOWISKA z dnia 19 kwietnia 2004 r. w sprawie wykorzystywania leśnego materiału rozmnożeniowego poza regionem jego pochodzenia (Dz. U. Nr 84, poz. 791)

ROZPORZĄDZENIE MINISTRA ŚRODOWISKA z dnia 23 kwietnia 2004 r. w sprawie szczegółowych wymagań, jakie powinien spełniać leśny materiał podstawowy (Dz. U. Nr 100, poz. 1026)

ROZPORZĄDZENIE MINISTRA ŚRODOWISKA z dnia 23 kwietnia 2004 r. w sprawie sposobu przeprowadzania testów leśnego materiału podstawowego (Dz. U. Nr 94, poz. 928)

ROZPORZĄDZENIE MINISTRA ŚRODOWISKA z dnia 23 kwietnia 2004 r. w sprawie sposobu prowadzenia przez dostawców dokumentacji w zakresie obrotu leśnym materiałem rozmnożeniowym (Dz. U. Nr 94, poz. 929)

ROZPORZĄDZENIE MINISTRA ŚRODOWISKA z dnia 26 kwietnia 2004 r. w sprawie podmiotów upoważnionych do przeprowadzania testów i oceny leśnego materiału podstawowego oraz badań leśnego materiału rozmnożeniowego (Dz. U. Nr 97, poz. 975)

ROZPORZĄDZENIE MINISTRA ŚRODOWISKA z dnia 28 kwietnia 2004 r. w sprawie zakresu i trybu opracowywania planów gospodarowania wodami na obszarach dorzeczy oraz warunków korzystania z wód regionu wodnego (Dz. U. Nr 126, poz. 1318)

ROZPORZĄDZENIE MINISTRA ŚRODOWISKA z dnia 8 lipca 2004 r. w sprawie warunków, jakie należy spełnić przy wprowadzaniu ścieków do wód lub do ziemi, oraz w sprawie substancji szczególnie szkodliwych dla środowiska wodnego (Dz. U. Nr 168, poz. 1763)

ROZPORZĄDZENIE MINISTRA ŚRODOWISKA z dnia 9 lipca 2004 r. w sprawie gatunków dziko występujących roślin objętych ochroną (Dz. U. Nr 168, poz. 1764)

ROZPORZĄDZENIE MINISTRA ŚRODOWISKA z dnia 9 lipca 2004 r. w sprawie gatunków dziko występujących grzybów objętych ochroną (Dz. U. Nr 168, poz. 1765)

ROZPORZĄDZENIE MINISTRA ŚRODOWISKA z dnia 28 września 2004 r. w sprawie gatunków dziko występujących zwierząt objętych ochroną (Dz. U. Nr 220, poz. 2237)

ROZPORZĄDZENIE MINISTRA ŚRODOWISKA z dnia 10 grudnia 2004 r. w sprawie wzorów tablic (Dz. U. Nr 268, poz. 2665)

ROZPORZĄDZENIE MINISTRA ŚRODOWISKA z dnia 11 marca 2005 r. w sprawie ustalenia listy gatunków zwierząt łownych (Dz. U. Nr 45, poz. 433)

ROZPORZĄDZENIE MINISTRA ŚRODOWISKA z dnia 16 marca 2005 r. w sprawie określenia okresów polowań na zwierzęta łowne (Dz. U. Nr 48, poz. 459)

ROZPORZĄDZENIE MINISTRA ŚRODOWISKA z dnia 23 marca 2005 r. w sprawie szczegółowych warunków wykonywania polowania i znakowania tusz (Dz. U. Nr 61, poz. 548)

ROZPORZĄDZENIE MINISTRA ŚRODOWISKA z dnia 30 marca 2005 r. w sprawie trybu i zakresu opracowania projektu planu ochrony dla obszaru Natura 2000 (Dz. U. Nr 61, poz. 549)

ROZPORZĄDZENIE MINISTRA ŚRODOWISKA z dnia 30 marca 2005 r. w sprawie rodzajów, typów i podtypów rezerwatów przyrody (Dz. U. Nr 60, poz. 533)

ROZPORZĄDZENIE MINISTRA ŚRODOWISKA z dnia 12 maja 2005 r. w sprawie sporządzania projektu planu ochrony dla parku narodowego, rezerwatu przyrody i parku krajobrazowego, dokonywania zmian w tym planie oraz ochrony zasobów, tworów i składników przyrody (Dz. U. Nr 94, poz. 794)

ROZPORZĄDZENIE MINISTRA ŚRODOWISKA z dnia 16 maja 2005 r. w sprawie typów siedlisk przyrodniczych oraz gatunków roślin i zwierząt, wymagających ochrony w formie wyznaczenia obszarów Natura 2000 (Dz. U. Nr 94, poz. 795)

ROZPORZĄDZENIE MINISTRA ŚRODOWISKA z dnia 18 lipca 2005 r. zmieniające rozporządzenie w sprawie szczegółowych wymagań, jakie powinien spełniać leśny materiał podstawowy (Dz. U. Nr 144, poz. 1212)

ROZPORZĄDZENIE MINISTRA ŚRODOWISKA z dnia 15 grudnia 2005 r. w sprawie wzorów wykazów zawierających informacje i dane o zakresie korzystania ze środowiska oraz o wysokości należnych opłat i sposobu przedstawiania tych informacji i danych (Dz. U. Nr 252, poz. 2128)

ROZPORZĄDZENIE MINISTRA ŚRODOWISKA z dnia 20 grudnia 2005 r. w sprawie szczegółowych warunków i trybu sporządzania planu urządzenia lasu, uproszczonego planu urządzenia lasu oraz inwentaryzacji stanu lasu (Dz. U. Nr 256, poz. 2151)

ROZPORZĄDZENIE MINISTRA ŚRODOWISKA z dnia 22 marca 2006 r. w sprawie szczegółowych zasad zabezpieczenia przeciwpożarowego lasów (Dz. U. Nr 58, poz. 405, Nr 82, poz. 573)

ROZPORZĄDZENIE MINISTRA ŚRODOWISKA z dnia 24 lipca 2006 r. w sprawie warunków, jakie należy spełnić przy wprowadzaniu ścieków do wód lub do ziemi, oraz w sprawie substancji szczególnie szkodliwych dla środowiska wodnego (Dz. U. Nr 283, poz. 2841)

ROZPORZĄDZENIE MINISTRA ŚRODOWISKA z dnia 25 października 2006 r. zmieniające rozporządzenie w sprawie wykazu, obszarów i mapy regionów pochodzenia leśnego materiału podstawowego (Dz. U. Nr 201, poz. 1481)

ROZPORZĄDZENIE MINISTRA ŚRODOWISKA z dnia 2 listopada 2006 r. zmieniające rozporządzenie w sprawie wykorzystywania leśnego materiału rozmnożeniowego poza regionem jego pochodzenia (Dz. U. Nr 206, poz. 1520)

ROZPORZĄDZENIE MINISTRA ŚRODOWISKA z dnia 20 grudnia 2007 r. w sprawie stwierdzania kwalifikacji w zakresie gospodarowania odpadami (Dz. U. 2007 nr 247 poz. 1841)

ROZPORZĄDZENIE MINISTRA PRACY I POLITYKI SPOŁECZNEJ z dnia 11 czerwca 2002 r. zmieniające rozporządzenie w sprawie ogólnych przepisów bezpieczeństwa i higieny pracy (Dz. U. Nr 91, poz. 811)

FSC-STD-POL-01-01-2013 PL
KRAJOWY STANDARD GOSPODARKI LEŚNEJ FSC W POLSCE
Wszelkie prawa zastrzeżone® FSC Polska F000225

ROZPORZĄDZENIE MINISTRA INFRASTRUKTURY z dnia 3 lipca 2003 r. w sprawie szczegółowego zakresu i formy projektu budowlanego (Dz. U. Nr 120, poz. 1133)

ROZPORZĄDZENIE RADY MINISTRÓW z dnia 10 grudnia 2002 r. w sprawie przebiegu granic obszarów dorzeczy, przyporządkowania zbiorników wód podziemnych do właściwych obszarów dorzeczy, utworzenia regionalnych zarządów gospodarki wodnej oraz podziału obszarów dorzeczy na regiony wodne. (Dz. U. Nr 232, poz. 1953)

ROZPORZĄDZENIE MINISTRÓW PRACY I OPIEKI SPOŁECZNEJ ORAZ ZDROWIA z dnia 19 marca 1954 r. w sprawie bezpieczeństwa i higieny pracy przy obsłudze przenośników. (Dz. U. Nr 13 poz. 51)

ROZPORZĄDZENIE MINISTRÓW PRACY I OPIEKI SPOŁECZNEJ ORAZ ZDROWIA z dnia 15 maja 1954 r. w sprawie bezpieczeństwa i higieny pracy przy użytkowaniu butli z gazami sprężonymi, skroplonymi i rozpuszczonymi pod ciśnieniem. (Dz.U.1954.29.115; zmiany:Dz.U. z 1971 r. Nr 23, poz. 216; Dz. U. z 1999 r. Nr 75, poz. 846)

ROZPORZĄDZENIE MINISTRA ZDROWIA I OPIEKI SPOŁECZNEJ z dnia 30 maja 1996 r. w sprawie przeprowadzania badań lekarskich pracowników, zakresu profilaktycznej opieki zdrowotnej nad pracownikami oraz orzeczeń lekarskich wydawanych do celów przewidzianych w Kodeksie pracy. (Dz. U. Nr 69, poz. 332)

ROZPORZĄDZENIE MINISTRA ZDROWIA I OPIEKI SPOŁECZNEJ z dnia 1 lipca 1996 r. w sprawie wprowadzenia zakazu stosowania, obrotu i transportu niektórych niebezpiecznych substancji chemicznych. (Dz. U. Nr 86, poz. 393)

ROZPORZĄDZENIE MINISTRA TRANSPORTU I GOSPODARKI MORSKIEJ z dnia 2 marca 1999 r. w sprawie warunków technicznych, jakim powinny odpowiadać drogi publiczne i ich usytuowanie. (Dz. U. Nr 43, poz. 430)

ROZPORZĄDZENIE MINISTRA ROZWOJU REGIONALNEGO I BUDOWNICTWA z dnia 14 listopada 2000 r. w sprawie wysokości opłat za czynności geodezyjne i kartograficzne oraz udzielanie informacji, a także za wykonywanie wyrysów i wypisów z operatu ewidencyjnego. (Dz. U. Nr 115, poz. 1209)

ROZPORZĄDZENIE MINISTRA ROZWOJU REGIONALNEGO I BUDOWNICTWA z dnia 29 marca 2001 r. w sprawie ewidencji gruntów i budynków. (Dz. U. Nr 38, poz. 454)

ROZPORZĄDZENIE MINISTRA ROZWOJU REGIONALNEGO I BUDOWNICTWA z dnia 15 maja 2001 r. w sprawie określenia rodzajów map, materiałów fotogrametrycznych i teledetekcyjnych, stanowiących państwowy zasób geodezyjny i kartograficzny, których rozpowszechnianie, rozprowadzanie oraz reprodukowanie w celu rozpowszechniania i rozprowadzania wymaga zezwolenia, oraz trybu udzielania tych zezwoleń. (Dz. U. Nr 56, poz. 588)

ROZPORZĄDZENIE MINISTRA ROZWOJU REGIONALNEGO I BUDOWNICTWA z dnia 18 maja 2001 r. w sprawie materiałów geodezyjnych i kartograficznych oznaczanych klauzulą "poufne". (Dz. U. Nr 56, poz. 589)

ROZPORZĄDZENIE MINISTRA ROLNICTWA I ROZWOJU WSI z dnia 1 czerwca 2001 r. w sprawie szczegółowego sposobu stosowania nawozów oraz prowadzenia szkoleń z zakresu ich stosowania. (Dz. U. Nr 60, poz. 616)

ROZPORZĄDZENIE MINISTRA ROLNICTWA I ROZWOJU WSI z dnia 14 sierpnia 2001 r. w sprawie rejestracji odmian i udzielania ochrony wyłącznego prawa do odmiany oraz wytwarzania i kontroli materiału siewnego. (Dz. U. Nr 108, poz. 1184)

ROZPORZĄDZENIE MINISTRA ROLNICTWA I ROZWOJU WSI z dnia 12 listopada 2001 r. w sprawie połowu ryb oraz warunków chowu, hodowli i połowu innych organizmów żyjących w wodzie. (Dz. U. Nr 138, poz. 1559)

ROZPORZĄDZENIE MINISTRA ROLNICTWA I ROZWOJU WSI z dnia 22 maja 2002 r. w sprawie stawek dotacji przedmiotowych dla różnych podmiotów wykonujących zadania na rzecz rolnictwa. (Dz. U. Nr 65, poz. 595)

ROZPORZĄDZENIE MINISTRA ROLNICTWA I ROZWOJU WSI z dnia 24 czerwca 2002 r. w sprawie bezpieczeństwa i higieny pracy przy stosowaniu i magazynowaniu środków ochrony roślin oraz nawozów mineralnych i organiczno-mineralnych (Dz. U. Nr 99, poz. 896)

ROZPORZĄDZENIE MINISTRA ROLNICTWA I ROZWOJU WSI z dnia 30 grudnia 2002 r. w sprawie przeprowadzania ochronnych szczepień lisów wolno żyjących przeciwko wściekliznie (Dz. U. z 2003 r. Nr 8, poz. 100)

ROZPORZĄDZENIE MINISTRA ROLNICTWA I ROZWOJU WSI z dnia 17 stycznia 2003 r. zmieniające rozporządzenie w sprawie połowu ryb oraz warunków chowu, hodowli i połowu innych organizmów żyjących w wodzie (Dz. U. Nr 17, poz. 160)

ROZPORZĄDZENIE MINISTRA ROLNICTWA I ROZWOJU WSI z dnia 18 września 2003 r. w sprawie szczegółowych warunków weterynaryjnych, jakie muszą spełniać gospodarstwa w przypadku, gdy zwierzęta lub środki spożywcze pochodzenia zwierzęcego pochodzące z tych gospodarstw są wprowadzane na rynek (Dz. U. Nr 168, poz. 1643)

ROZPORZĄDZENIE MINISTRA ROLNICTWA I ROZWOJU WSI z dnia 8 marca 2004 r. w sprawie szczegółowych wymagań dotyczących wytwarzania oraz jakości materiału siewnego (Dz. U. Nr 59, poz. 565)

ROZPORZĄDZENIE MINISTRA ROLNICTWA I ROZWOJU WSI z dnia 6 sierpnia 2004 r. w sprawie wzoru wniosku o przyznanie płatności z tytułu realizacji przedsięwzięć rolnośrodowiskowych i poprawy dobrostanu zwierząt oraz zawartości planu tego działania (Dz. U. Nr 181, poz. 1878)

ROZPORZĄDZENIE MINISTRA ROLNICTWA I ROZWOJU WSI z dnia 30 grudnia 2004 r. w sprawie sposobu prowadzenia ewidencji wód, urządzeń melioracji wodnych oraz zmeliorowanych gruntów (Dz. U. z 2005 r. Nr 7, poz. 55)

ROZPORZĄDZENIE MINISTRA ROLNICTWA I GOSPODARKI ŻYWNOŚCIOWEJ z dnia 7 października 1997 r. w sprawie warunków technicznych, jakim powinny odpowiadać budowle rolnicze i ich usytuowanie. (Dz. U. Nr 132, poz. 877)

ROZPORZĄDZENIE MINISTRA ROLNICTWA I GOSPODARKI ŻYWNOŚCIOWEJ z dnia 12 stycznia 1998 r. w sprawie bezpieczeństwa i higieny pracy przy obsłudze ciągników, maszyn, narzędzi i urządzeń technicznych stosowanych w rolnictwie (Dz. U. Nr 12, poz. 51)

ROZPORZĄDZENIE MINISTRA PRACY I POLITYKI SPOŁECZNEJ z dnia 14 marca 2000 r. w sprawie bezpieczeństwa i higieny pracy przy ręcznych pracach transportowych. (Dz. U. Nr 26, poz. 313, Dz. U. Nr 82, poz. 930)

ROZPORZĄDZENIE MINISTRA PRACY I POLITYKI SPOŁECZNEJ z dnia 5 czerwca 2000 r. w sprawie ustalenia wzoru statystycznej karty wypadku przy pracy oraz związanego z nią trybu postępowania. (Dz. U. Nr 51, poz. 612)

ROZPORZĄDZENIE MINISTRA PRACY I POLITYKI SOCJALNEJ z dnia 28 maja 1996 r. w sprawie szczegółowych zasad szkolenia w dziedzinie bezpieczeństwa i higieny pracy. (Dz. U. Nr 62, poz. 285)

ROZPORZĄDZENIE MINISTRA PRACY I POLITYKI SOCJALNEJ z dnia 28 maja 1996 r. w sprawie rodzajów prac wymagających szczególnej sprawności psychofizycznej. (Dz. U. Nr 62, poz. 287)

ROZPORZĄDZENIE MINISTRA PRACY I POLITYKI SOCJALNEJ z dnia 28 maja 1996 r. w sprawie rodzajów prac, które powinny być wykonywane przez co najmniej dwie osoby. (Dz. U. Nr 62, poz. 288)

ROZPORZĄDZENIE MINISTRA PRACY I POLITYKI SOCJALNEJ z dnia 26 września 1997 r. w sprawie ogólnych przepisów bezpieczeństwa i higieny pracy. (Dz. U. Nr 129, poz. 844)

ROZPORZĄDZENIE MINISTRA PRACY I POLITYKI SOCJALNEJ z dnia 1 grudnia 1998 r. w sprawie wprowadzenia obowiązku stosowania niektórych Polskich Norm dotyczących bezpieczeństwa i higieny pracy. (Dz. U. nr 148 poz. 974)

ROZPORZĄDZENIE MINISTRA OBRONY NARODOWEJ z dnia 9 sierpnia 2002 r. w sprawie szczegółowych zasad sporządzania instrukcji szkoleniowej w zakresie zapewnienia wymogów ochrony zwierząt oraz roślin w toku szkolenia Sił Zbrojnych Rzeczypospolitej Polskiej na poligonach. (Dz. U. Nr 137, poz. 1157)

ROZPORZĄDZENIE MINISTRA INFRASTRUKTURY z dnia 12 kwietnia 2002 r. w sprawie warunków technicznych, jakim powinny odpowiadać budynki i ich usytuowanie. (Dz. U. Nr 75, poz. 690)

ROZPORZĄDZENIE MINISTRA INFRASTRUKTURY z dnia 6 lutego 2003 r. w sprawie bezpieczeństwa i higieny pracy podczas wykonywania robót budowlanych (Dz. U. Nr 47, poz. 401)

ROZPORZĄDZENIE MINISTRA INFRASTRUKTURY z dnia 26 sierpnia 2003 r. w sprawie sposobu ustalania wymagań dotyczących nowej zabudowy i zagospodarowania terenu w przypadku braku miejscowego planu zagospodarowania przestrzennego (Dz. U. Nr 164, poz. 1588)

ROZPORZĄDZENIE MINISTRA GOSPODARKI z dnia 14 kwietnia 2000 r. w sprawie bezpieczeństwa i higieny pracy przy obsłudze obrabiarek do drewna (Dz. U. Nr 36, poz. 409)

ROZPORZĄDZENIE MINISTRA GOSPODARKI z dnia 30 października 2002 r. w sprawie minimalnych wymagań dotyczących bezpieczeństwa i higieny pracy w zakresie użytkowania maszyn przez pracowników podczas pracy (Dz. U. Nr 191, poz. 1596)

ROZPORZĄDZENIE MINISTRA GOSPODARKI z dnia 20 września 2001 r. w sprawie bezpieczeństwa i higieny pracy podczas eksploatacji maszyn i innych urządzeń technicznych do robót ziemnych, budowlanych i drogowych (Dz. U. Nr 118, poz. 1263)

Zarządzenia Ministra

ZARZĄDZENIE MINISTRA GOSPODARKI PRZESTRZENNEJ I BUDOWNICTWA z dnia 30 grudnia 1994 r. w sprawie szczegółowego zakresu i formy projektu budowlanego. (M. P. Nr 2/95)

Oświadczenia rządowe

OŚWIADCZENIE RZĄDOWE z dnia 30 marca 2002 r. w sprawie mocy obowiązującej Konwencji o dostępie do informacji, udziale społeczeństwa w podejmowaniu decyzji oraz dostępie do sprawiedliwości w sprawach dotyczących środowiska, sporządzonej w Aarhus dnia 25 czerwca 1998 r.

Wiążące porozumienia międzynarodowe:

KONWENCJA dotycząca inspekcji pracy w przemyśle i handlu, przyjęta w Genewie dnia 11 lipca 1947 r. (Dz. U. 1997 r. Nr 72, poz. 450)

KONWENCJA nr 119 Międzynarodowej Organizacji Pracy dotycząca zabezpieczenia maszyn, przyjęta w Genewie dnia 25 czerwca 1963 r. (Dz. U. z 1977 r. Nr 14, poz. 53)

KONWENCJA o obszarach wodno-błotnych mających znaczenie międzynarodowe, zwłaszcza jako środowisko życiowe ptactwa wodnego, sporządzona w Ramsarze dnia 2 lutego 1971 r. (Dz. U. z 1978 r. Nr 7, poz. 24)

KONWENCJA w sprawie ochrony światowego dziedzictwa kulturalnego i naturalnego, przyjęta w Paryżu dnia 16 listopada 1972 r. przez Konferencję Generalną Organizacji Narodów Zjednoczonych dla Wychowania, Nauki i Kultury na jej siedemnastej sesji (Dziennik Ustaw z 1976 r. Nr 32, poz. 190)

KONWENCJA o międzynarodowym handlu dzikimi zwierzętami i roślinami gatunków zagrożonych wyginięciem (Konwencja Waszyngtońska -CITES) z 1973 r. (Dz.U. nr 27, poz.112 i 113 z 1991 r.)

KONWENCJA o ochronie wędrownych gatunków dzikich zwierząt, sporządzona w Bonn dnia 23 czerwca 1979 r. (Dz. U. z 2003 r. Nr 2, poz. 17)

KONWENCJA o ochronie gatunków dzikiej flory i fauny europejskiej oraz ich siedlisk, sporządzona w Bernie dnia 19 września 1979 r.

PROTOKÓŁ przyjęty w Paryżu dnia 3 grudnia 1982 r. zmieniający Konwencję o obszarach wodno-błotnych mających znaczenie międzynarodowe, zwłaszcza jako środowisko życiowe ptactwa wodnego, sporządzoną w Ramsarze dnia 2 lutego 1971 r. (Dz. U. z dnia 25 lipca 2003 r.)

KONWENCJA o ocenach oddziaływania na środowisko w kontekście transgranicznym, sporządzona w Espoo dnia 25 lutego 1991 r.(Dz. U. z 1999 r. Nr 96, poz. 1110)

POROZUMIENIE o ochronie nietoperzy w Europie, podpisane w Londynie dnia 4 grudnia 1991 r. (Dz. U. z 1999 r. Nr 96, poz. 1112)

KONWENCJA o różnorodności biologicznej, sporządzona w Rio de Janeiro dnia 5 czerwca 1992 r.(Dz. U. z 2002 r. Nr 184, poz. 1532)

OŚWIADCZENIE RZĄDOWE z dnia 31 stycznia 1996 r. w sprawie ratyfikacji przez Rzeczpospolitą Polską Konwencji o ochronie gatunków dzikiej flory i fauny europejskiej oraz ich siedlisk, sporządzonej w Bernie dnia 19 września 1979 r. (Dz. U. Nr 58, poz. 264)

OŚWIADCZENIE RZĄDOWE z dnia 29 grudnia 1999 r. w sprawie ratyfikacji przez Rzeczpospolitą Polską Konwencji o ochronie środowiska morskiego obszaru Morza Bałtyckiego, sporządzonej w Helsinkach dnia 9 kwietnia 1992 r. (Dz. U. z 2000 r. Nr 28, poz. 347)

PROTOKÓŁ KARTAGEŃSKI sporządzony w Montrealu dnia 29 stycznia 2000 r. o bezpieczeństwie biologicznym do Konwencji o różnorodności biologicznej, (Dz. U. z 2004 r. Nr 216, poz. 2201)

OBWIESZCZENIE MINISTRA SPRAW ZAGRANICZNYCH z dnia 31 stycznia 2000 r. o sprostowaniu błędów. (Dz. U. Nr 12, poz. 154)

OŚWIADCZENIE RZĄDOWE z dnia 8 maja 2002 r. w sprawie mocy obowiązującej Konwencji o różnorodności biologicznej, sporządzonej w Rio de Janeiro dnia 5 czerwca 1992 r. (Dz. U. Nr 184, poz. 1533)

OŚWIADCZENIE RZĄDOWE z dnia 8 lipca 2002 r. w sprawie mocy obowiązującej Konwencji o ochronie i użytkowaniu cieków transgranicznych i jezior międzynarodowych, sporządzonej w Helsinkach dnia 17 marca 1992 r. (Dz. U. z 2003 r. Nr 78, poz. 703)

Dyrektywy Unii Europejskiej

DYREKTYWA RADY 79/409/EWG z dnia 2 kwietnia 1979 r. w sprawie ochrony dzikiego ptactwa

DYREKTYWA RADY 81/854/EWG z dnia 19 października 1981 r. dostosowująca, w związku z przystąpieniem Grecji, dyrektywę 79/409/EWG w sprawie ochrony dzikiego ptactwa

DYREKTYWA KOMISJI 91/244/EWG z dnia 6 marca 1991 r. zmieniająca dyrektywę Rady 79/409/EWG w sprawie ochrony dzikiego ptactwa

DYREKTYWA RADY 92/43/EWG z dnia 21 maja 1992 r. w sprawie ochrony siedlisk przyrodniczych oraz dzikiej fauny i flory

DYREKTYWA RADY 94/24/WE z dnia 8 czerwca 1994 r. zmieniająca załącznik II do dyrektywy 79/409/EWG w sprawie ochrony dzikiego ptactwa

DYREKTYWA KOMISJI 97/49/WE z dnia 29 lipca 1997 r. zmieniająca dyrektywę Rady 79/409/EWG w sprawie ochrony dzikiego ptactwa

DYREKTYWA RADY 97/62/WE z dnia 27 października 1997 r. dostosowująca do postępu naukowo - technicznego dyrektywę 92/43/EWG w sprawie ochrony siedlisk przyrodniczych oraz dzikiej fauny i flory

DYREKTYWA NR 2000/60/WE PARLAMENTU EUROPEJSKIEGO I RADY z dnia 23 października 2000 r. ustanawiająca ramy wspólnotowego działania w dziedzinie polityki wodnej

Rozporządzenia i decyzje WE i PE

ROZPORZĄDZENIE RADY (WE) NR 338/97 z dnia 9 grudnia 1996 r. w sprawie ochrony gatunków dzikiej fauny i flory w drodze regulacji handlu nimi

ROZPORZĄDZENIE KOMISJI (WE) NR 1808/2001 z dnia 30 sierpnia 2001 r. ustanawiające szczegółowe zasady dotyczące wykonania rozporządzenia Rady (WE) nr 338/97 w sprawie ochrony gatunków dzikiej fauny i flory w drodze regulacji handlu nimi

DECYZJA NR 2455/2001/WE PARLAMENTU EUROPEJSKIEGO I RADY z dnia 20 listopada 2001 r. ustanawiająca wykaz priorytetowych substancji w dziedzinie polityki wodnej oraz zmieniająca dyrektywę 2000/60/WE

ROZPORZĄDZENIE KOMISJI (WE) NR 349/2003 z dnia 25 lutego 2003 r. zawieszające wprowadzanie do Wspólnoty okazów niektórych gatunków dzikiej fauny i flory

ROZPORZĄDZENIE KOMISJI (WE) NR 1497/2003 z dnia 18 sierpnia 2003 r. zmieniające rozporządzenie Komisji (WE) nr 338/97 w sprawie ochrony gatunków dzikiej fauny i flory w drodze regulacji handlu nimi

ROZPORZĄDZENIE (WE) NR 2152/2003 PARLAMENTU EUROPEJSKIEGO I RADY z dnia 17 listopada 2003 r. dotyczące monitorowania wzajemnego oddziaływania lasów i środowiska naturalnego we Wspólnocie (Forest Focus)

Literatura list gatunków chronionych i zagrożonych wyginięciem:

Lista roślin zagrożonych w Polsce. Zarzycki K., Wojewoda W., Heinrich Z. (red.) 1992.

Polska czerwona księga roślin, Red. R. Kaźmierczakowa, K. Zarzycki, Instytut Ochrony Przyrody PAN, Kraków 2001

Polska czerwona księga zwierząt. Kręgowce, Red. Z. Głowaciński, Instytut Ochrony Przyrody PAN, Kraków 2001

FSC-STD-POL-01-01-2013 PL
KRAJOWY STANDARD GOSPODARKI LEŚNEJ FSC W POLSCE
Wszelkie prawa zastrzeżone® FSC Polska F000225

Czerwona lista zwierząt ginących i zagrożonych w Polsce. (2 części +CD-ROM. Red. Z. Głowaciński. Instytut Ochrony Przyrody PAN, Kraków 2002

Polska Czerwona Księga Zwierząt. Bezkręgowce. Red. Z. Głowaciński, J. Nowacki, Instytut Ochrony Przyrody PAN, Kraków 2004

*** akty prawne aktualnie nieobowiązujące

Aneks II. Polskie tłumaczenie najważniejszych definicji użytych w dokumencie.

Porównaj także *FSC STD 01 002 Glossary of Terms*

Słownik terminów i pojęć używanych w standardzie

Blok drzewostanów rębnych sąsiadujące ze sobą drzewostany w ramach pojedynczego ostępu, spełniające kryteria dopuszczenia do użytkowania rębego.

Gatunek obcy [Introduced species]: gatunek występujący poza swoim naturalnym zasięgiem w postaci osobników lub zdolnych do przeżycia: gamet, zarodników, nasion, jaj lub części osobników, dzięki którym mogą one rozmnażać (**ustawa o ochronie przyrody**).

Jednostka certyfikująca [Certification body]: akredytowana przez wydział akredytacji [Accreditation Business Unit] organizacji FSC jednostka (firma) przeprowadzająca ocenę zgodności ze standardami FSC (**FSC**).

Jednostki kontrolne obejmują drzewostan lub grupę drzewostanów zagospodarowanych rębnią stopniową gniazdową udoskonaloną (IVd) lub rębnią przerębową (ciągłą) i regulują w nich ład przestrzenny. Jednostki kontrolne są odgraniczone od sąsiednich jednostek ładu przestrzennego granicami transportowymi, drogami leśnymi lub liniami oddziałowymi. Powierzchnia jednostki kontrolnej nie powinna być większa niż 35 ha (**Instrukcja urządzania lasu**).

Lasy naturalne [Natural Forests]: Lasy nie będące plantacjami (**FAO. 2001. Global Forest Resources Assessment FRA 2000 – Main report. Rome**).

Ostępy – ostępy regulują ład przestrzenny drzewostanów zagospodarowanych rębniami zupełnymi i złożonymi. Granicami ostępów są linie gospodarcze, wyznaczające w terenie szeregi ostępowe. Szeregi te powinny być z kolei podzielone na ostępy (około 70-100 ha); należy je tak ustalić, aby stwarzały możliwość, przy należyтым przestrzeganiu ładu przestrzennego i wytycznych zawartych w *Zasadach hodowli lasu*, przeprowadzenia kolejno po sobie następujących cięć w całym ostępie, w czasie odpowiadającym w przybliżeniu połowie wieku rębności (**Instrukcja urządzania lasu**).

Nadzór i kontrola warunków pracy - Nadzór i kontrolę przestrzegania prawa pracy, w tym przepisów i zasad bezpieczeństwa i higieny pracy, sprawuje Państwowa Inspekcja Pracy, natomiast nadzór i kontrolę przestrzegania zasad, przepisów higieny pracy i warunków środowiska pracy sprawuje Państwowa Inspekcja Sanitarna (**kodeks pracy**).

Plantacja [Plantation] – specjalna uprawa w której wysadzono sadzonki szybko rosnącego gatunku drzew, aby w skróconym cyklu produkcyjnym (do 60 lat) uzyskać dużą ilość surowca drzewnego, najczęściej dla potrzeb przemysłu opartego na fizykochemicznym przerobie drewna. Celem produkcji w takich plantacjach może być również drewno tartaczne.

Plan gospodarowania [Management plan] – dokument lub zbiór dokumentów zawierający informacje wymagane w standardzie (por. zasada nr 7). W warunkach polskich podstawowym składnikiem planu gospodarowania jest plan urządzenia lasu

Plan urządzenia lasu (def. wg Ustawy o Lasach z dnia 28 września 1991 r.) - podstawowy dokument gospodarki leśnej opracowywany dla określonego obiektu, zawierający opis i ocenę stanu lasu oraz cele, zadania i sposoby prowadzenia gospodarki leśnej (**ustawa o lasach**).

Pracownicy, [Employees]: Pracownikiem jest osoba zatrudniona na podstawie umowy o pracę, powołania, wyboru, mianowania lub spółdzielczej umowy o pracę (**kodeks pracy**).

Środki kontroli biologicznej [agents of biological control] – żyjące organizmy wykorzystywane do eliminacji bądź regulowania populacji innych żywych organizmów.

Typ siedliskowy lasu (typ siedliska leśnego) – jest podstawową jednostką w systemie klasyfikacji siedlisk leśnych, obejmującą powierzchnie leśne o zbliżonych warunkach siedliskowych, wynikających z żyzności i wilgotności gleb, podobieństwa cech klimatu oraz ukształtowania terenu i jego budowy geologicznej. Obszary należące do tego samego typu siedliskowego lasu wykazują podobne zdolności produkcyjne i przydatność dla hodowli lasu. Typy siedliskowe lasu określa się oddzielnie dla terenów nizinnych, wyżynnych i górskich. Listę typów siedliskowych lasu zawiera Instrukcja urządzania lasu (**Instrukcja urządzania lasu**).

Właściciel lasu, zarządzający [Forest owner, forest manager] - osoba fizyczna lub prawna będąca właścicielem albo użytkownikiem wieczystym lasu oraz osobą fizyczną, osobą prawną lub jednostką organizacyjną nie posiadającą osobowości prawnej będącą posiadaczem samoistnym, użytkownikiem, zarządcą lub dzierżawcą lasu, podmiot prowadzący gospodarkę leśną (**def. wg. ustawy o lasach**).

Zasoby leśne [Forest resources]: Ogół składników lasu możliwych do określenia ilościowego, obejmujący elementy biocenozy, a szczególnie drzewostany, runo i zwierzynę oraz składniki biotopu, glebę i wodę.

Zrąb zupełny [Clear-cut]: w których wszystkie drzewa na określonej powierzchni są usuwane jednorazowo, a odnowienie wzrasta bez osłony lub tylko z osłoną boczną drzewostanu (**Zasady hodowli lasu**).

Aneks III. Kryteria wyznaczania lasów o szczególnych wartościach przyrodniczych – niniejszy załącznik stanowi osobny dokument.

Aneks IV. Komentarz Zarządu FSC Polska obowiązujący na podstawie Uchwały nr 3/2014 z dnia 22.04.2014

„Zapis wskaźnika 6.3.11 należy interpretować w sposób następujący:

- a) Wskaźnik 6.3.11 dotyczy zrębów zupełnych i złożonych;*
- b) Zapis: 5% każdego bloku drzewostanów rębnych oznacza, że nie musi to odnosić się do 5% każdej działki zrębowej, ale może to stanowić 5% w stosunku do sumy działek zrębowych zaplanowanych na dane dziesięciolecie;*
- c) Wskaźnik nie może dotyczyć wydzieli o powierzchni mniejszej niż 1 ha, ponieważ niemożliwe jest uzyskanie na takiej powierzchni minimalnej powierzchni biogrupy 5 arów”.*

Treść wykładni w przyjętym wyżej brzmieniu, jako stanowisko FSC Polska wynikające z uchwały Zarządu FSC Polska należy załączać do dokumentów przywołujących treść wskaźnika 6.3.11 krajowego standardu gospodarki leśnej FSC dla Polski uchwalonego przez Walne Zgromadzenie FSC Polska w dniu 27.10.2009 r. w sposób ułatwiający odbiorcy standardu zapoznanie się z treścią wykładni.