

OPIS PRZEDMIOTU ZAMÓWIENIA

Wynajem sprzętu nagłośnieniowego, oświetleniowego i konstrukcji na potrzeby wydarzeń organizowanych przez
Krakowskie Biuro Festiwalowe

Część postępowania nr 1: wynajem sprzętu oświetleniowego na koncerty w Centrum Kongresowym ICE Kraków w dniach 23 i 25 maja 2024 r.

I. Informacje ogólne

1. Przedmiotem zamówienia jest wynajem sprzętu oświetleniowego wraz z jego montażem, obsługą i demontażem na potrzeby dwóch koncertów odbywających się w Krakowie w ramach Festiwalu Muzyki Filmowej w Krakowie w Centrum Kongresowym ICE Kraków (Kraków, ul. Marii Konopnickiej 17, 30-302 Kraków) **w dniach 23 i 25 maja 2024 r.**
2. W przypadkach oznaczonych (*) Zamawiający dopuszcza możliwość wykorzystania przy realizacji zamówienia urządzeń równoważnych jakościowo i technicznie urządzeniom opisanym przez Zamawiającego. Przez urządzenia równoważne należy rozumieć urządzenia o takich lub nie gorszych parametrach od urządzeń, które określone zostały w niniejszym opisie. Urządzenia równoważne mają odpowiadać pod względem jakości i funkcjonalności wskazanym w opisie urządzeniom, zapewniać osiągnięcie oczekiwanych efektów oświetleniowych identycznych lub lepszych niż te gwarantowane w wyniku zastosowania wskazanych urządzeń, a także gwarantować współpracę wszystkich elementów systemu oświetleniowego. W przypadku zaoferowania urządzeń równoważnych Wykonawca zobowiązany jest do wskazania opisu tych urządzeń, w tym nazwy producenta, a także modelu i numeru katalogowego oferowanego urządzenia równoważnego, w treści załącznika nr 1A do SWZ (Wykaz oferowanego sprzętu).
3. Zamawiający nie zapewnia noclegów ani wyżywienia pracownikom Wykonawcy.

II. Wymagania ogólne:

1. Wykonawca zapewnia na swój koszt transport sprzętu oświetleniowego wraz z urządzeniami niezbędnymi do ich montażu i demontażu.
2. W przypadku poprowadzenia okablowania przez ciągi komunikacyjne lub miejsca widoczne musi być ono zabezpieczone najazdami kablowymi lub czarną taśmą zabezpieczającą.
3. Przedmiot zamówienia obejmuje również:
 - a. doprowadzenie zasilania oraz okablowania sygnałowego do wszystkich wykorzystywanych urządzeń;
 - b. zapewnienie łączności bezprzewodowej pomiędzy realizatorem oświetlenia oraz technikami;
 - c. zapewnienie zasilania UPS do konsol;
 - d. zapewnienie wszystkich elementów potrzebnych do montażu i zabezpieczenia urządzeń, w tym kompletu linek zabezpieczających do podwieszonych urządzeń;
 - e. zapewnienie okablowania elektrycznego do zasilania 70 lampek pulpituowych zapewnionych przez Zamawiającego. Wymagany podział na min. 4 sekcje;
 - f. zapewnienie dwóch operatorów do 2 urządzeń typu followspot na próby i koncert;
 - g. zapewnienie kompletu zapasowych urządzeń oświetleniowych – po jednym dla każdego rodzaju lamp (w przypadku gdy Wykonawca potwierdził w punkcie II.1 Formularza ofertowego Wykonawcy [załączniku nr 2 do SWZ] realizację niniejszego wymogu);
 - h. zapewnienie zapasowej konsoli (w przypadku gdy Wykonawca potwierdził w punkcie II.2 Formularza ofertowego Wykonawcy [załączniku nr 2 do SWZ] realizację niniejszego wymogu).
4. Zamawiający zapewnia realizatora oświetlenia na wszystkie koncerty.
5. Na cały okres realizacji zamówienia Wykonawca musi zapewnić wykwalifikowanych techników oświetleniowych, w liczbie odpowiedniej do realizacji załączonego harmonogramu.

6. Projekt oświetlenia przewiduje wykorzystanie urządzeń dostępnych w lokalizacji na wyposażeniu. Ilość urządzeń zostanie określona w trybie roboczym.
7. Zamawiający dokonał konfiguracji sprzętu z uwagi na jego właściwości użytkowe i specyfikę miejsca gdzie będzie organizowane wydarzenie. Konfiguracja sprzętu ma wpływ na wymaganą jakość i niezawodność system oświetleniowego.

III. Spis urządzeń oświetleniowych









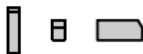



1. CENTRUM KONGRESOWE ICE, sala S1, (Kraków, ul. Konopnickiej 17); koncerty w dniach: 23 i 25 maja 2024 r.

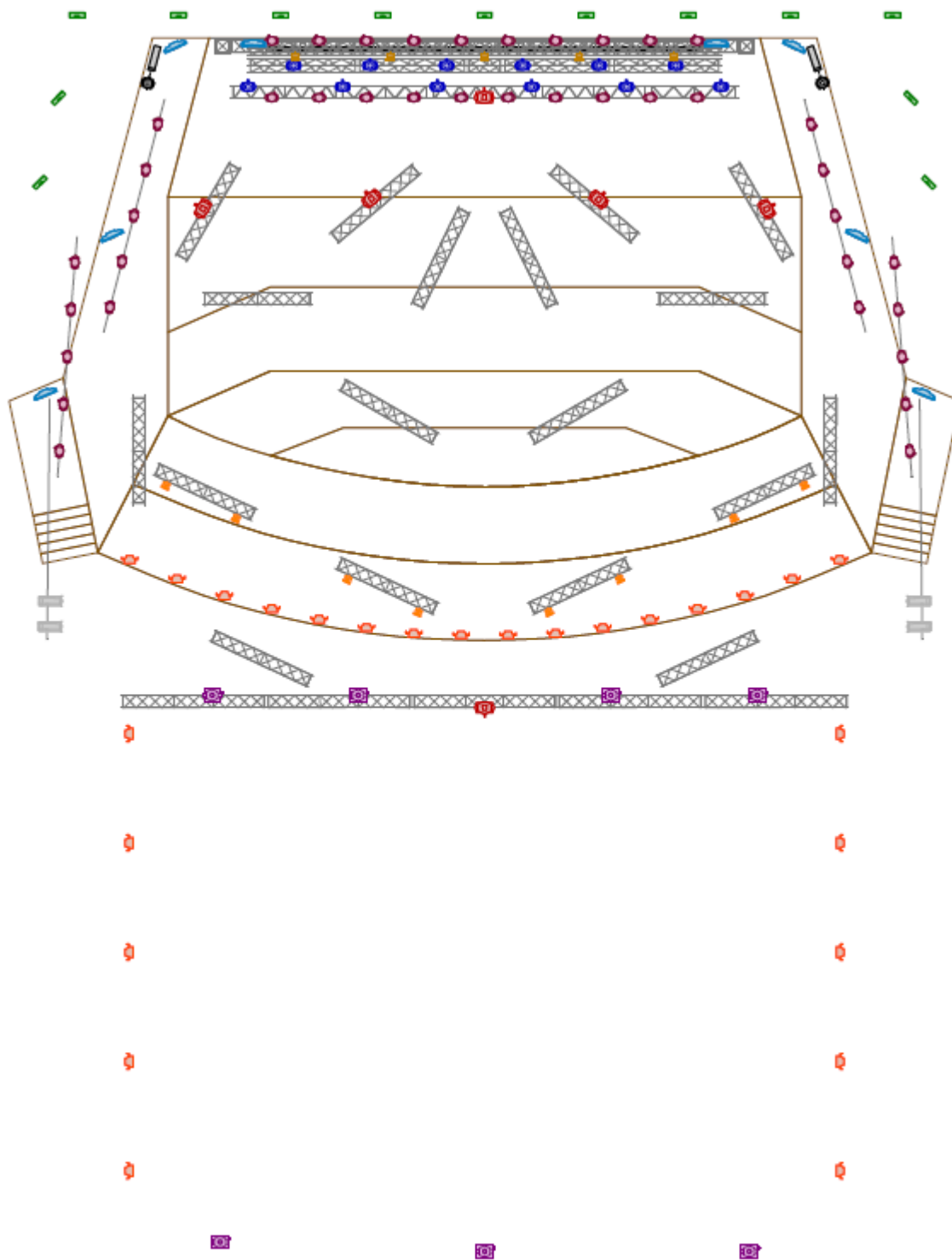
a. Oświetlenie

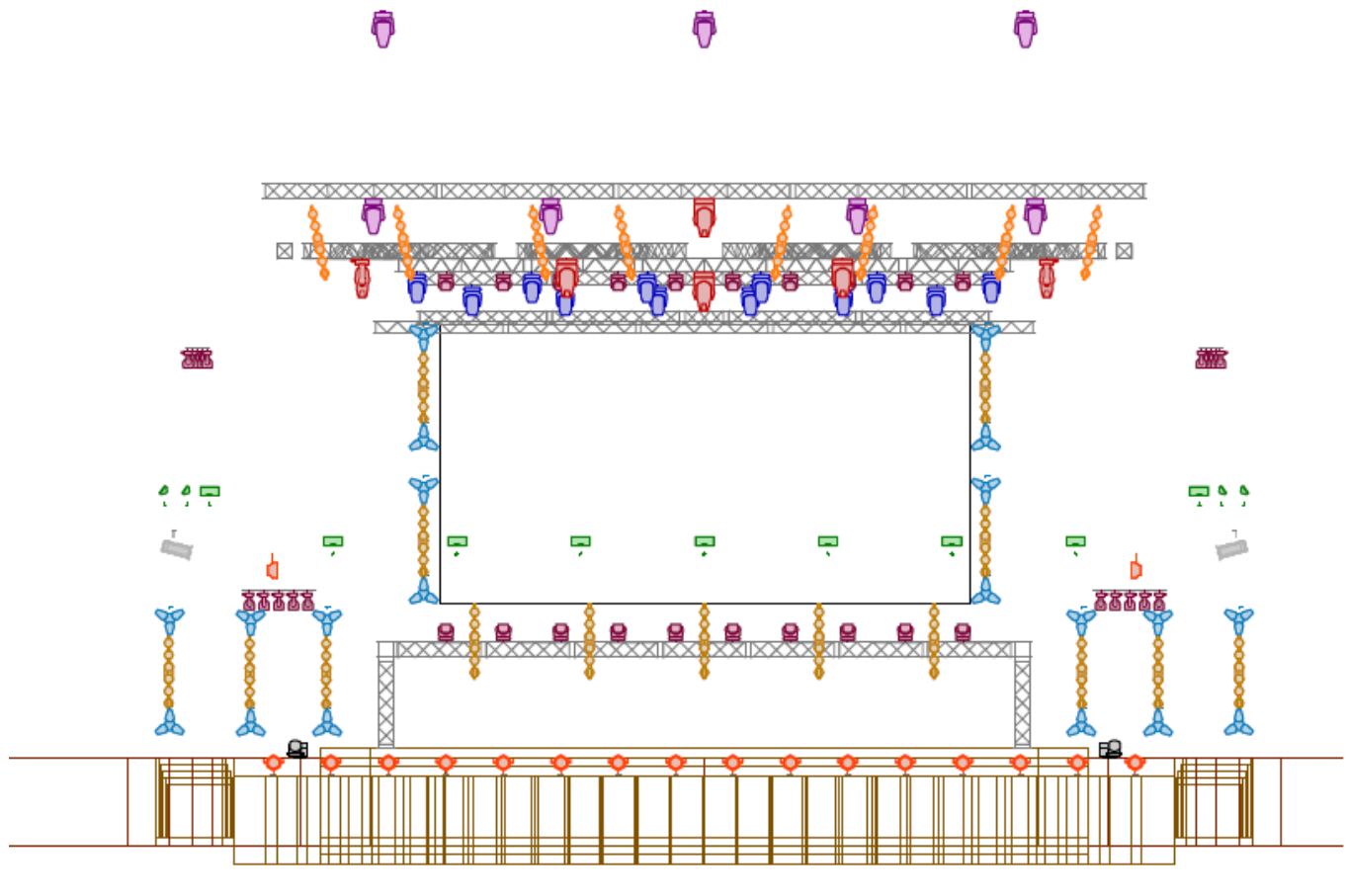
I.p.	Opis urządzenia	Produkt wzorcowy gwarantujący poprawną współpracę wszystkich elementów systemu sprzętu oświetleniowego	Liczba sztuk
1	Ruchoma głowa LED, źródło światła 84 x 20W LED	Martin Mac Ultra Performance mode Ext *lub równoważne	6
2	Ruchoma głowa LED RGBW typu wash, źródło światła 7 x RGBW 60W LED	Martin Mac Aura XIP mode Basic *lub równoważne	40
3	Lampa LED, źródło światła 470W	Robe Robin Mega Pointe mode 1 *lub równoważne	12
4	Lampa scenograficzna, źródło światła: 3 x LED dim to warm white 3 x RGBW Glow 1 x RGBW Center box	Portman Custom Light Mantis mode Pixel *lub równoważne	20
5	Lampa scenograficzna, źródło światła: 6x230W	Portman Custom Light P2 Hexaline *lub równoważne	8
6	Lampa scenograficzna, źródło światła: - 6 x LED dim-to-warm white - RGBW glow	Portman Custom Light P2 EVO mode Pixel *lub równoważne	16
7	Lampa scenograficzna, źródło światła: - 3 x LED dim-to-warm white - RGBW glow	Portman Custom Light P3 EVO mode Pixel *lub równoważne	28
8	Naświetlacz LED 36 x RGBW 10W	CLF Ares mode 11 chann *lub równoważne	13
9	Wytwornica dymu	MDG Atmosphere Haze *lub równoważne	2
10	Wiatrak	Generic Fan	2
11	Kratownica + podstawa	Alu Truss Black Tower 2m + Base Plate Black wysłonięte czarnym materiałem	2
12	Kratownica + podstawa	Alu Truss Black Pipe 3m + Base Plate Black	6
13	Kratownica	Alu Truss Black 14m wysłonięty czarnym materiałem	1
14	Kratownica	Alu Truss Corner Black	2
15	Rura	Alu Pipe Black 6,5m	2
16	Konsoleta	MA Lighting GrandMA 2	1

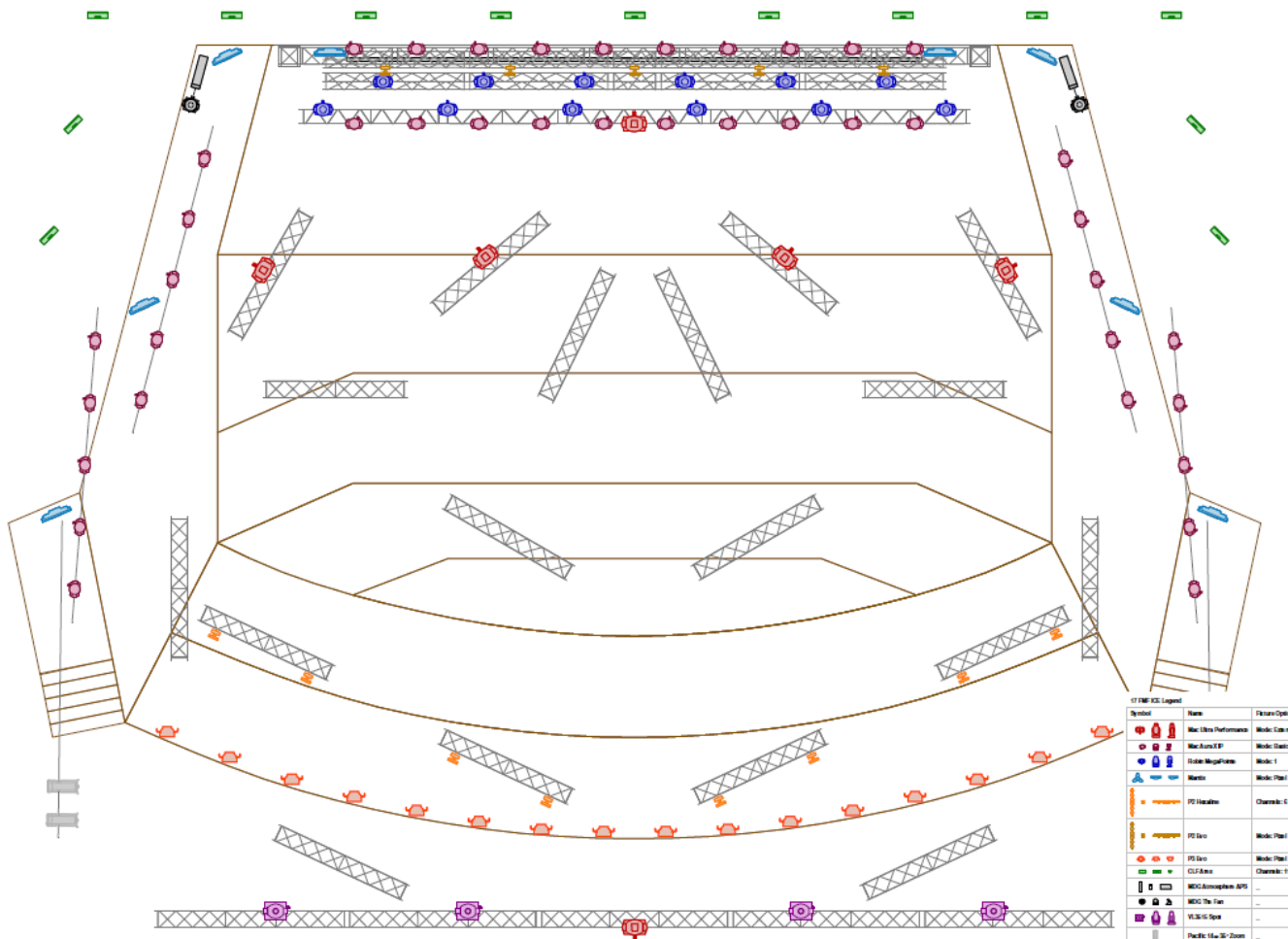
17	Folia	Le Mark BlackTak Light Masking Foil	1
----	-------	-------------------------------------	---

b. Rysunki na koncerty w dniach 23-25 maja 2024 r.

Symbol	Name	Fixture Options	Count
	Mac Ultra Performance	Mode: Extended	6
	Mac Aura XIP	Mode: Basic	40
	Robin MegaPointe	Mode: 1	12
	Mantis	Mode: Pixel	20
	P2 Hexaline	Channels: 6	8
	P2 Evo	Mode: Pixel	15
	P3 Evo	Mode: Pixel	26
	CLF Ares	Channels: 11	13
	MDG Atmosphere APS	—	2
	MDG The Fan	—	2
	VL3515 Spot	—	7
	Pacific 14<35° Zoom	—	4







IV. Harmonogram

Harmonogram FESTIWAL MUZYKI FILMOWEJ 2024

ICE S1

2024-05-22, ŚRODA

Sala S1

- 7.00 – 12.00 montaż wykładziny na scenie
- 9.00 – 15.00 montaż multimediiów (system multimedialny – prace poza sceną)
- 10.00 – 20.00 montaż oświetlenia (najpierw prace na górze, potem scena)
- 14.00 – 18.00 montaż nagłośnienia
- 18.00 – 23.00 przyjazd fortepianu, ustawienie sceny oraz omikrofonowanie orkiestry
- 15.00 – 23.00 sprawdzenie systemu multimedialnego, przygotowanie plików, programowanie etc.
- do 3.00 programowanie oświetlenia

2024-05-23, CZWARTEK

Sala S1

9:00 – 10:00 przygotowanie do próby
10:00 – 13:00 soundcheck orkiestra + band
13:00 – 14:00 przerwa
14:00 – 18:00 próba

19:00 – 22:00 **koncert International Gala**

22:00 – 01:00 przestawki na scenie na koncert kolejny, ewentualne programowanie

2024-05-24, PIĄTEK

09:00 – 10:00 przygotowanie do próby
10:00 – 11.30 soundcheck
11:30 – 20:00 próba (z przerwami)
do 2:00 programowanie oświetlenia

2024-05-25, SOBOTA

09:00 – 11:00 przygotowanie do próby
11:00 – 17:00 próba
19:00 – 22:30 **koncert FMF GALA POLSKA**

Po koncercie demontaż całości. Czas na demontaż całości maksymalnie do 3:00.

OPIS PRZEDMIOTU ZAMÓWIENIA

Wynajem sprzętu nagłośnieniowego i oświetleniowego na potrzeby wydarzeń organizowanych przez Krakowskie Biuro Festiwalowe

**Część postępowania nr II: wynajem sprzętu oświetleniowego na koncert w TAURON Arenie Kraków
w dniu 26 maja 2024 r.**

I. Informacje ogólne

1. Przedmiotem zamówienia jest wynajem sprzętu oświetleniowego wraz z jego montażem, obsługą i demontażem na potrzeby koncertu odbywającego się w Krakowie w ramach Festiwalu Muzyki Filmowej w Krakowie w hali TAURON Arena Kraków (Kraków, ul. Lema 7, 31-571 Kraków) **w dniu 26 maja 2024 r. (z montażami w dniach 24-26 maja 2024 r.)**.
2. W przypadkach oznaczonych (*) Zamawiający dopuszcza możliwość wykorzystania przy realizacji zamówienia urządzeń równoważnych jakościowo i technicznie urządzeniom opisanym przez Zamawiającego. Przez urządzenia równoważne należy rozumieć urządzenia o takich lub nie gorszych parametrach od urządzeń, które określone zostały w niniejszym opisie. Urządzenia równoważne mają odpowiadać pod względem jakości i funkcjonalności wskazanym w opisie urządzeniom, zapewniać osiągnięcie oczekiwanych efektów oświetleniowych identycznych lub lepszych niż te gwarantowane w wyniku zastosowania wskazanych urządzeń, a także gwarantować współpracę wszystkich elementów systemu oświetleniowego. W przypadku zaoferowania urządzeń równoważnych Wykonawca zobowiązany jest do wskazania opisu tych urządzeń, w tym nazwy producenta, a także modelu i numeru katalogowego oferowanego urządzenia równoważnego, w treści załącznika nr 1B do SWZ (Wykaz oferowanego sprzętu).
3. Zamawiający nie zapewnia noclegów ani wyżywienia pracownikom Wykonawcy.

II. Wymagania ogólne:

1. Wykonawca zapewnia na swój koszt transport sprzętu oświetleniowego wraz z urządzeniami niezbędnymi do ich montażu i demontażu.
2. W przypadku poprowadzenia okablowania przez ciągi komunikacyjne lub miejsca widoczne musi być ono zabezpieczone najazdami kablowymi lub czarną taśmą zabezpieczającą.
3. Przedmiot zamówienia obejmuje również:
 - a. doprowadzenie zasilania oraz okablowania sygnałowego do wszystkich wykorzystywanych urządzeń;
 - b. zapewnienie łączności bezprzewodowej pomiędzy realizatorem oświetlenia oraz technikami;
 - c. zapewnienie zasilania UPS do konsol;
 - d. zapewnienie wszystkich elementów potrzebnych do montażu i zabezpieczenia urządzeń, w tym wciągarek oraz kompletu linek zabezpieczających do podwieszonych urządzeń;
 - e. zapewnienie okablowania elektrycznego do zasilania 80 lampek pulpituowych zapewnionych przez Zamawiającego. Wymagany podział na min. 4 sekcje oraz zapewnienie dimmerów.
 - f. zapewnienie dwóch operatorów do 2 urządzeń typu robospot na próby i koncert;
 - g. zapewnienie kompletu zapasowych urządzeń oświetleniowych – po jednym dla każdego rodzaju lamp (w przypadku gdy Wykonawca potwierdził w Formularzu ofertowym Wykonawcy [załączniku nr 2 do SWZ] realizację niniejszego wymogu);
 - h. zapewnienie do lokalizacji co najmniej 1 technika posługującego się językiem angielskim (jeżeli Wykonawca zaoferował realizację przedmiotu zamówienia w tym zakresie w Formularzu ofertowym Wykonawcy – załączniku nr 2 do SWZ);
 - i. zapewnienie zapasowej konsoli (w przypadku gdy Wykonawca potwierdził w Formularzu ofertowym Wykonawcy [załączniku nr 2 do SWZ] realizację niniejszego wymogu);
 - j. zapewnienie zapasowej linii sygnałowej (w przypadku gdy Wykonawca potwierdził w Formularzu ofertowym Wykonawcy [załączniku nr 2 do SWZ] realizację niniejszego wymogu).

4. Zamawiający zapewnia realizatora oświetlenia na wszystkie koncerty.
5. Zamówienie obejmuje zapewnienie przez Wykonawcę dwóch operatorów do lamp typu follow spot w trakcie prób i koncertu.
6. Na cały okres realizacji zamówienia Wykonawca musi zapewnić wykwalifikowanych techników oświetleniowych, w liczbie odpowiedniej do realizacji załączonego harmonogramu.
7. Zamawiający zapewnia obsługę riggerską do montażu i demontażu wyciągarek wykonawcy, przy czym wykonawca zapewnia obsługę naziemną do montażu. W przypadku zastosowania wyciągarek bez podwójnego hamulca, po stronie wykonawcy pozostaje montaż lin zabezpieczających kratownice. Po stronie wykonawcy pozostaje również zabezpieczenie kabli do podwieszonego sprzętu.
8. Zamawiający dokonał konfiguracji sprzętu z uwagi na jego właściwości użytkowe i specyfikę miejsca gdzie będzie organizowane wydarzenie. Konfiguracja sprzętu ma wpływ na wymaganą jakość i niezawodność system oświetleniowego.







III. Spis urządzeń oświetleniowych

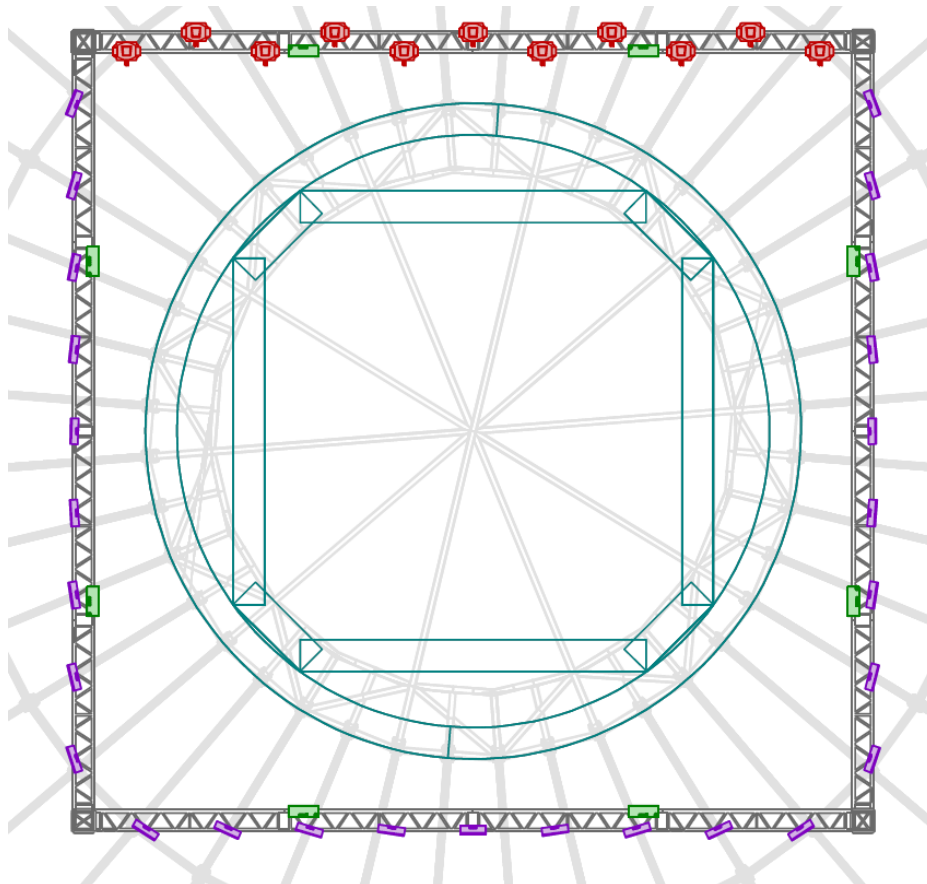
1. TAURON Arena Kraków, (Kraków, ul. Lema 7); koncert w dniu: 26 maja 2024 r.

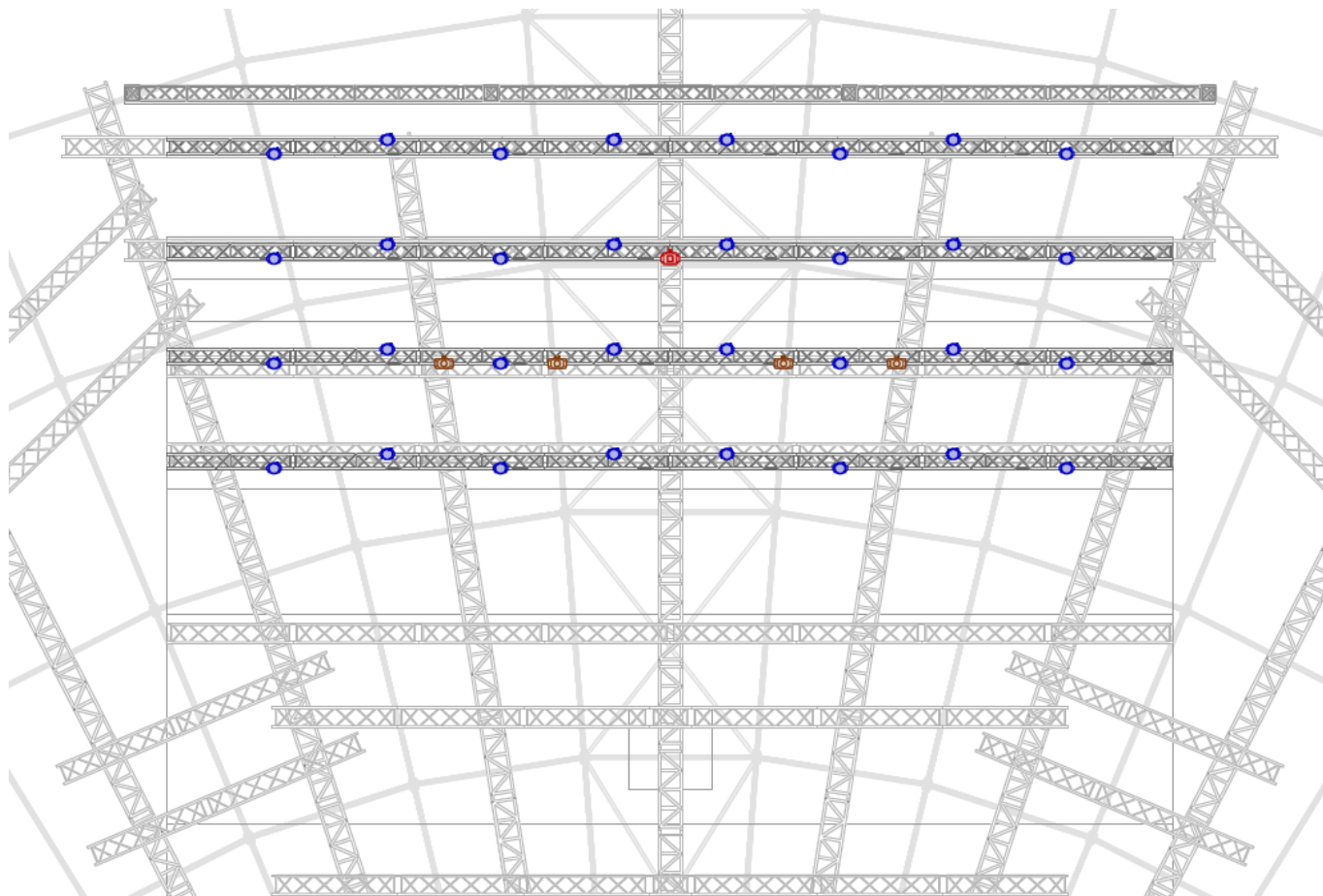
a. Oświetlenie

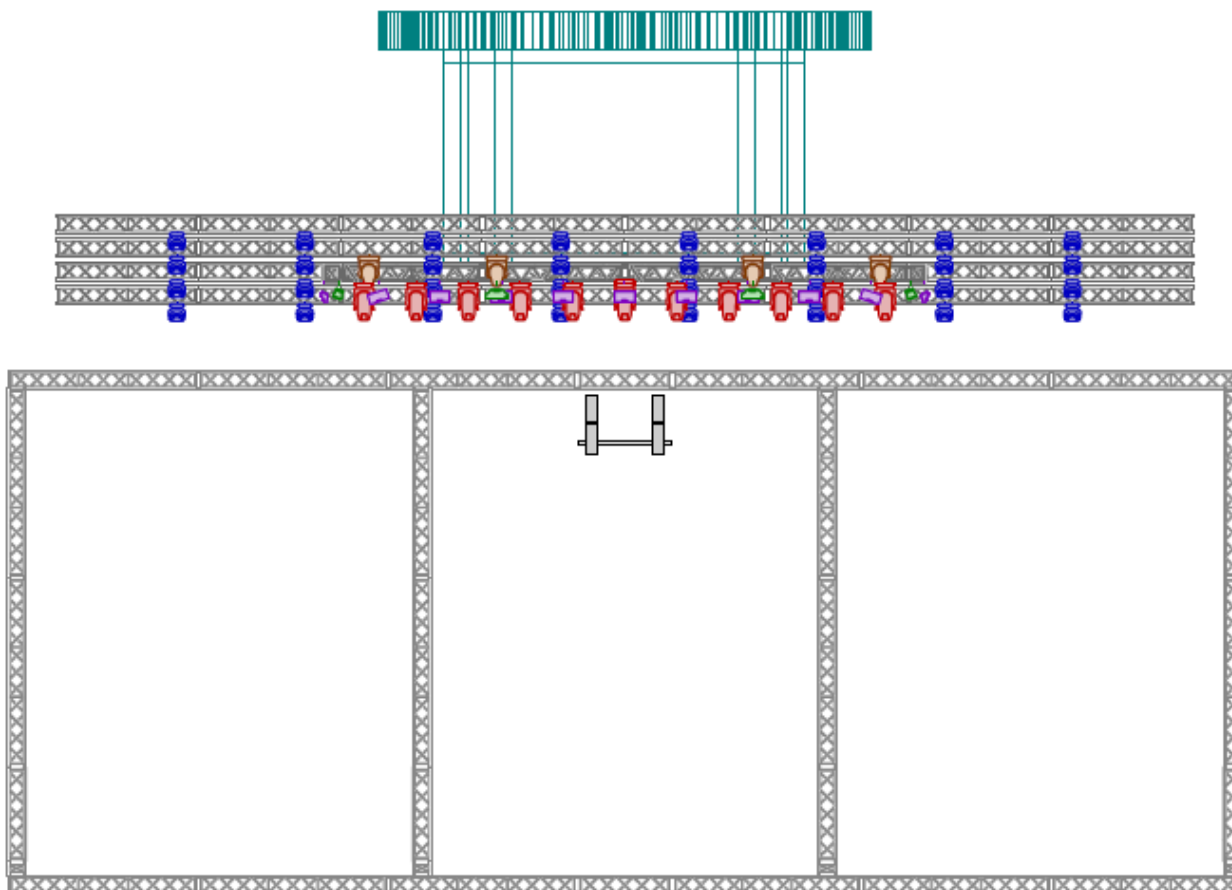
I.p.	Opis urządzenia	Produkt wzorcowy gwarantujący poprawną współpracę wszystkich elementów systemu sprzętu oświetleniowego	LICZBA SZTUK
1	Ruchoma głowa LED, źródło światła: 37 x 15W RGBW LED	Robe Robin 800 LED Wash mode 2 *lub równoważne	32
2	Ruchoma głowa LED typu profil, źródło światła: 800W	Martin Mac Era 800 Performance mode 42 channels *lub równoważne	12
3	Ruchoma głowa LED typu profil, źródło światła 475W	Martin Mac Quantum Profile mode Extended *lub równoważne	4
4	Naświetlacz LED 36 x RGBW 10W	CLF Lighting Ares 54,2° mode 11 channels *lub równoważne	27
5	Lampa typu strobe/blinder, źródło światła: 1728x1W RGBW LED	Prolights SunBlast 3000 FC mode Pixel; Pixel Groups 1 *lub równoważne	8
6	Lampa typu follow spot, źródło światła:	Robert Juliat Victor 1800 *lub równoważne	2
7	Komplet filtrów do lamp	Filtry FollowSpot 206, 223, 249, 279	Komplet
8	Dimmer	Generic Dimmer 2 kW 12 Channels	1
9	Kratownica	Alu Truss Box Section 24 m	4
10	Kratownica	Alu Truss Box Section 12 m	4
11	Kratownica	Alu Truss Box Corner	4
12		Wyciągarki	Komplet
13	Konsoleta	MA Lighting GrandMA 2 Light *lub równoważne	2

b. Rysunki

Symbol	Name	Fixture Options	Count
	Robin LEDWash 800	Mode: 2	32
	Era 800 Performance	Channels: 42	12
	MAC Quantum Profile	Mode: 16-Bit Ex.	4
	CLF Ares	Channels: 11	27
	SunBlast 3000 FC	Mode: Pixel; Pixel Groups: 1	8
	Victor	—	2







IV. Harmonogram

Harmonogram obejmuje wszystkie najważniejsze momenty montażu dla wszystkich ekip technicznych.

TAURON Arena Kraków

Harmonogram obejmuje wszystkie najważniejsze momenty montażu dla wszystkich ekip technicznych.

2024-05-24 Piątek

Montaże techniczne

Południowa część areny - scena

- | | |
|---------------|---|
| 06:00 - 12:00 | montaż ekranu 26 x 11 m |
| 08:00 – 20:00 | montaż oświetlenia i równolegle montaż gron PA |
| 14:00 – 15:00 | transport sceny na miejsce docelowe |
| 15:00 – 20:00 | dobudowanie schodów, linii blatów na froncie sceny oraz stanowiska monitorowego |
| 15:00 – 20:00 | montaż oświetlenia wokół cube |
| 20:00 – 24:00 | montaż wykładziny oraz wysłon na scenie |
| 20:00 – 21:00 | przygotowanie przestrzeni na FOH – stoły, płotki, krzesła |

Północna część areny

- | | |
|---------------|-------------------------------------|
| 06:00 – 14:00 | montaż podestu scenicznego |
| 14:00 – 15:00 | transport sceny na miejsce docelowe |

10:00 – 13:00	montaż podestu pod projektory
13:00 – 18:00	montaż projektorów na widowni
20:00 – 24:00	start montażu krzesełek na płycie areny

2024-05-25 Sobota Montaż techniczny i próba wieczorem

 Południowa część areny - scena

07:00 – 10:00	rozstawienie pulpitów, krzeseł na scenie, transport instrumentów
08:00 – 12:00	montaż stanowiska monitorowego i FOH
08:00 – 12:00	przygotowanie system multimedialnego
12:00 – 15:00	omikrofonowanie orkiestry
15:00	gotowość techniki
16:00 – 18:00	soundcheck
18.30 – 22:00	próba

 Północna część areny i widownia

10:00 – 12:00	wysłonięcie stanowiska projektorowego
12:00 – 14:00	wysłonięcie stanowisk FOH

2024-05-26 Niedziela Dzień koncertowy

 Scena

10:00 – 15:00	próby muzyczne
15:00 – 17:00	przerwa

 Widownia

15:00	otwarcie korytarzy na poziomach dla widowni
16:00	wpuszczanie ludzi na widownię
17:00 – 19.30	KONCERT

 Po koncercie start demontażu zgodnie z harmonogramem ustalonym w trybie roboczym.

2024-05-27 Poniedziałek

06:00	zakończenie demontaży
-------	-----------------------

DZP-271-09/2024
Załącznik nr 1 do SWZ
[ZMIANA]

OPIS PRZEDMIOTU ZAMÓWIENIA

Wynajem sprzętu nagłośnieniowego i oświetleniowego na potrzeby wydarzeń organizowanych przez Krakowskie Biuro Festiwalowe

Część postępowania nr III: Wynajem sprzętu nagłośnieniowego na koncerty w Centrum Kongresowym ICE Kraków w dniach 23 i 25 maja 2024 r. oraz w TAURON Arenie Kraków w dniu 26 maja 2024 r.

I. Informacje ogólne

1. Przedmiotem zamówienia jest wynajem sprzętu nagłośnieniowego wraz z jego montażem, obsługą i demontażem na potrzeby koncertów odbywających się w Krakowie w ramach Festiwalu Muzyki Filmowej w Krakowie w Centrum Kongresowym ICE Kraków (Kraków, ul. Marii Konopnickiej 17) **w dniach 23 i 25 maja 2024 r.** (z montażami i próbami w dniach 22-25 maja 2024 r.) oraz w TAURON Arenie Kraków w dniu **26 maja 2024 r.** (z montażami i próbami w dniach 24-26 maja 2024 r.).
2. W przypadkach oznaczonych (*) Zamawiający dopuszcza możliwość wykorzystania przy realizacji zamówienia urządzeń równoważnych jakościowo i technicznie urządzeniom opisanym przez Zamawiającego. Przez urządzenia równoważne należy rozumieć urządzenia o takich lub nie gorszych parametrach od urządzeń, które określone zostały w niniejszym opisie. Urządzenia równoważne mają odpowiadać pod względem jakości i funkcjonalności wskazanym w opisie urządzeniom, zapewniać osiągnięcie oczekiwanych efektów oświetleniowych identycznych lub lepszych niż te gwarantowane w wyniku zastosowania wskazanych urządzeń, a także gwarantować współpracę wszystkich elementów systemu oświetleniowego. W przypadku zaoferowania urządzeń równoważnych Wykonawca zobowiązany jest do wskazania opisu tych urządzeń, w tym nazwy producenta, a także modelu i numeru katalogowego oferowanego urządzenia równoważnego, w treści załącznika nr 1C do SWZ (Wykaz oferowanego sprzętu).
3. Organizatorem Festiwalu Muzyki Filmowej w Krakowie jest Zamawiający – Krakowskie Biuro Festiwalowe.
4. **Zamawiający nie zapewnia noclegów ani wyżywienia pracownikom wykonawcy.**

II. Wymagania dla koncertów w ICE KRAKÓW:

1. **Zasilanie i okablowanie:** Wykonawca zapewni wszystkie niezbędne kable sygnałowe i zasilające w zakresie odebrania, realizacji, emisji i rejestracji dźwięku. W trybie roboczym zostanie wskazane miejsce poboru mocy znajdujące się na rampie za salą S1 i na pomostach nad salą S1.
2. **Press BOX:** W przypadku wszystkich koncertów Wykonawca zobowiązany jest do wydania sygnału sumy dźwiękowej na potrzeby Zamawiającego poprzez press-box.

DZP-271-09/2024
Załącznik nr 1 do SWZ
[ZMIANA]

3. **Technicy:** Wymagane jest zapewnienie odpowiedniej ilości techników akustyków pozwalającego zrealizować prace zgodnie z harmonogramem. Niedopuszczalne są opóźnienia powstałe w wyniku braków kadrowych lub problemów technicznych z winy Wykonawcy.
4. **Statywy i uchwyty:** przedmiot zamówienia obejmuje zapewnienie przez Wykonawcę wszystkich wymaganych statywów i uchwytów mikrofonowych.
5. **Input lista:** Sposób okablowania i omikrofonowania ustalony zostanie z wybranym Wykonawcą w trybie roboczym, odpowiednio do wymagań występujących artystów. Sprzęt nagłośnieniowy i mikrofony powinny być skonfigurowane w sposób spełniający wymagania występujących podczas koncertów artystów, ok. 70-osobowej orkiestry oraz ok. 6 solistów i ok. 40-osobowego chóru.
6. **Najazdy kablowe:** za zabezpieczenie okablowania odpowiada Wykonawca. Wymagane jest by w przypadku poprowadzenia okablowania przez ciągi komunikacyjne lub miejsca widoczne, było ono zabezpieczone najazdami kablowymi lub taśmą zabezpieczającą.
7. **Transport:** Wykonawca zapewnia na swój koszt transport sprzętu nagłośnieniowego oraz urządzeń niezbędnych do ich montażu i demontażu.
8. **Wyciągarki:** Po stronie Wykonawcy leży zapewnienie wyciągarek wraz z osprzętem do systemów wraz z ich montażem i demontażem.
9. **Realizator MON:** Wykonawca zobowiązany jest do zapewnienia realizatora monitorowego na wszystkie koncerty
10. **Realizator FOH:** Zamawiający zapewnia realizatora nagłośnienia FOH wszystkich koncertów, lecz Wykonawca zobowiązany jest do zapewnienia wykwalifikowanego asystenta realizatora znającego system oraz posiadającego wiedzę o wszystkich wlotach i sposobach połączenia.
11. **Wielośladowa rejestracja plików audio oraz wykonanie miksu audio koncertów Gala Polska w dniu 23 maja oraz koncertu International Gala w dniu 25 maja.** Wykonawca zobowiązany jest do rejestracji wszystkich ścieżek audio niezależnie i przekazanie Zamawiającemu do późniejszej postprodukcji audio.
12. **Zestaw ścianek akustycznych z pleksi:** Wykonawca zapewnienia (wraz z montażem) zestaw (min. 2 szt) ścianek akustycznych z pleksi do separacji akustycznej. Lokalizacja zostanie określona w trybie roboczym.
13. **Cyfrowe źródła dźwięku:** zamówienie obejmuje przyjęcie wielokanałowego sygnału audio z dwóch komputerów (playerów) zapewnionych przez Zamawiającego.

DZP-271-09/2024
Załącznik nr 1 do SWZ
[ZMIANA]

III. System nagłośnienia koncertów w ICE KRAKÓW:

1. Wymagane jest równomierne pokrycie dźwiękiem całej widowni sali S1 w Centrum Kongresowym ICE Kraków za pomocą wielokanałowego systemu nagłośnieniowego, preferowane systemy: **D&B Y** lub **L-Acoustics KARA*** lub **równoważnego**.
2. Wymagane jest aby grono główne w przekroju bocznym nie było wyższe niż 3 m.
3. Wymagane jest zastosowanie wzmacniaczy i osprzętu dedykowanych przez producenta oferowanego systemu. Zamawiający nie dopuszcza odstępstw w tym zakresie.
4. Zamówienie obejmuje wykorzystanie głośników podbalkonowych znajdujących się w sali. Wykonawca zapewni niezbędne połączenia.
5. Za urządzenie równoważne rozumie się sprzęt o jakości równej lub wyższej niż preferowany.
6. Zestaw sprzętu nagłośnieniowego:

I.p.	Opis sprzętu	Produkt wzorcowy gwarantujący poprawną współpracę wszystkich elementów systemu sprzętu nagłośnieniowego	Ilość
1	Zestaw głośnikowy typu line-array	D&B Y 8 Series *lub równoważny	20
2	Zestaw głośnikowy typu line-array	D&B Y 12 Series *lub równoważny	4
3	Głośnik niskotonowy	D&B B22-SUB *lub równoważny	4
4	Zestaw głośnikowy typu line-array	D&B T series *lub równoważny	16
5	Rama dedykowana do systemu	D&B MAIN FRAME Y *lub równoważny	4
6	Rama dedykowana do systemu	D&B T 10 VERT Holder *lub równoważny	12
7	Wzmacniacz mocy dedykowany do systemu	D&B D 80 amp *lub równoważny	12
8	Wzmacniacz mocy dedykowany do systemu	D&B D 20 amp *lub równoważny	6
9	Kardioidalny subwoofer do podwieszenia	D&B Y-SUB *lub równoważny	6
	Kontroler systemu	Meyer Sound Galileo Galaxy 816 AES *lub równoważne	2
10	Zestaw do zabezpieczenia	Atestowane zawiesia, szkielety do 2 klastrow, zabezpieczenie	komplet
SYSTEM MONITOROWY			

DZP-271-09/2024
Załącznik nr 1 do SWZ
[ZMIANA]

11	Dwudrożny monitor sceniczny	D&B MAX12 *lub równoważny	10
12	Dwudrożny monitor sceniczny	Meyer Sound MJF 208 *lub równoważny	10
13	Czterokanałowy wzmacniacz dedykowany do systemu	D&B D 20 *lub równoważny	3
14	Wzmacniacz mocy dedykowany do systemu	D&B B4 *lub równoważny	2
15	Monitor sceniczny na stanowisko dyrygenta	GALAXY MONITOR D&B E3 FOR CONDUCTOR Hot Spot (HSVC) * lub równoważny	2
16	Profesjonalny bezprzewodowy system odsłuchowy o paśmie przenoszenia dźwięku 35Hz - 15kHz	Shure PSM 1000 lub Sennheiser 2000 *lub równoważny: 30 odbiorników ze słuchawkami dousznymi, dystrybucja równoczesna 10 oddzielnych miksów.	komplet
17	System do dystrybucji sygnału	System do dystrybucji sygnału click z indywidualnymi wzmacniaczami z możliwością regulacji poziomu głośności wraz ze słuchawkami dousznymi kablowymi	90
18	Mikser personalny, minimum 40 wlotów	Allen Heath ME-1 *lub równoważny	10
19	Monitor Hub dedykowany do systemu	Dedykowany do systemu: monitor Hub Allen Heath ME-U z kartą MADI *lub równoważny	1
20	Okablowanie	Okablowanie systemu	komplet
KONSOLETY			
21	Cyfrowy zestaw do miksowania frontowego (konsoleta + racki)	DIGICO SD 5 Quantum +3x SD RACK 168 wejść mikrofonowych *lub równoważny	1
22	Okablowanie światłowodowe	OPTOCORE 150mb *lub równoważny	6
23	Cyfrowy zestaw do miksowania monitorowego (konsoleta + racki)	DIGICO SD 10 +3x SD RACK 168 wejść mikrofonowych *lub równoważny	1
24	Serwer rack	WAVES SERVER EXTREME *lub równoważny	2
25	Splitter mikrofonowy	SPLITTER MIKROFONOWY 168 INPUT *lub równoważny	1
26	Interfejs audio	Interfejs audio RME MADIFACE USB: główny i backup *lub równoważny	2

DZP-271-09/2024
Załącznik nr 1 do SWZ
[ZMIANA]

27	Urządzenie do wielośladowej rejestracji sygnałów audio	Urządzenie do wielośladowej (ponad 168 śladów mikrofonowych) rejestracji audio main i backup (rejestracja w pełnej redundancji)	2
----	--	---	---

ZESTAW MIKROFONÓW NA KONCERT w dniu 23 maja 2024 (zgodnie z input listą):

lp	instrument	opis sprzętu	mikrofon	statyw
1	vn I 1	Miniaturowy mikrofon pojemnościowy o charakterystyce kardioidalnej	NEUMANN MCM 114 *lub równoważne	no
2	vn I 2		NEUMANN MCM 114 *lub równoważne	no
3	vn I 3		NEUMANN MCM 114 *lub równoważne	no
4	vn I 4		NEUMANN MCM 114 *lub równoważne	no
5	vn I 5		NEUMANN MCM 114 *lub równoważne	no
6	vn I 6		NEUMANN MCM 114 *lub równoważne	no
7	vn I 7		NEUMANN MCM 114 *lub równoważne	no
8	vn I 8		NEUMANN MCM 114 *lub równoważne	no
9	vn I 9		NEUMANN MCM 114 *lub równoważne	no
10	vn I 10		NEUMANN MCM 114 *lub równoważne	no
11	vn I 11		NEUMANN MCM 114 *lub równoważne	no
12	vn I 12		NEUMANN MCM 114 *lub równoważne	no
13	vn I oh 1	Mikrofon pojemnościowy o charakterystyce kardioidalnej	Schoeps MK 4*lub równoważne	schoeps colette
14	vn I oh 3		Schoeps MK 4*lub równoważne	schoeps colette
15	vn I oh 5		Schoeps MK 4*lub równoważne	schoeps colette
16	vn II 1	Miniaturowy mikrofon pojemnościowy o charakterystyce kardioidalnej	NEUMANN MCM 114 *lub równoważne	no
17	vn II 2		NEUMANN MCM 114 *lub równoważne	no
18	vn II 3		NEUMANN MCM 114 *lub równoważne	no
19	vn II 4		NEUMANN MCM 114 *lub równoważne	no
20	vn II 5		NEUMANN MCM 114 *lub równoważne	no
21	vn II 6		NEUMANN MCM 114 *lub równoważne	no
22	vn II 7		NEUMANN MCM 114 *lub równoważne	no

DZP-271-09/2024
Załącznik nr 1 do SWZ
[ZMIANA]

23	vn II 8		NEUMANN MCM 114 *lub równoważne	no
24	vn II 9		NEUMANN MCM 114 *lub równoważne	no
25	vn II 10		NEUMANN MCM 114 *lub równoważne	no
26	vn II oh 1	Mikrofon pojemnościowy o charakterystyce kardiodoidalnej	Schoeps MK 4*lub równoważne	schoeps colette
27	vn II oh 3		Schoeps MK 4*lub równoważne	schoeps colette
28	vn II oh 5	Miniaturowy mikrofon pojemnościowy o charakterystyce kardiodoidalnej	NEUMANN MCM 114 *lub równoważne	schoeps colette
29	vla 1		NEUMANN MCM 114 *lub równoważne	no
30	vla 2		NEUMANN MCM 114 *lub równoważne	no
31	vla 3		NEUMANN MCM 114 *lub równoważne	no
32	vla 4		NEUMANN MCM 114 *lub równoważne	no
33	vla 5		NEUMANN MCM 114 *lub równoważne	no
34	vla 5		NEUMANN MCM 114 *lub równoważne	no
35	vla 7		NEUMANN MCM 114 *lub równoważne	no
36	vla 8		NEUMANN MCM 114 *lub równoważne	no
37	vla oh 1	Mikrofon pojemnościowy o charakterystyce kardiodoidalnej	Schoeps MK 4*lub równoważne	schoeps colette
38	vla oh 3		Schoeps MK 4*lub równoważne	schoeps colette
39	vlc 1	Miniaturowy mikrofon pojemnościowy o charakterystyce kardiodoidalnej	NEUMANN MCM 114 *lub równoważne	no
40	vlc 2		NEUMANN MCM 114 *lub równoważne	no
41	vlc 3		NEUMANN MCM 114 *lub równoważne	no
42	vlc 4		NEUMANN MCM 114 *lub równoważne	no
43	vlc 5		NEUMANN MCM 114 *lub równoważne	no
44	vlc 6		NEUMANN MCM 114 *lub równoważne	no
45	cb 1		NEUMANN MCM 114 *lub równoważne	no
46	cb 2		NEUMANN MCM 114 *lub równoważne	no
47	cb 3		NEUMANN MCM 114 *lub równoważne	no
48	cb 4		NEUMANN MCM 114 *lub równoważne	no

DZP-271-09/2024
Załącznik nr 1 do SWZ
[ZMIANA]

49	flute 1	Mikrofon o charakterystyce dookólnej	NEUMANN KM 184 *lub równoważne	mid
50	flute 2		NEUMANN KM 184 *lub równoważne	mid
51	flute piccolo		NEUMANN KM 184 *lub równoważne	mid
52	oboe 1		NEUMANN KM 184 *lub równoważne	mid
53	oboe 2		NEUMANN KM 184 *lub równoważne	mid
54	eng.horn		NEUMANN KM 184 *lub równoważne	mid
55	cl 1		NEUMANN KM 184 *lub równoważne	mid
56	cl 2		NEUMANN KM 184 *lub równoważne	mid
57	b.cl	Mikrofon pojemnościowy o charakterystyce kardoidalnej	Schoeps MK 4*lub równoważne	schoeps colette
58	fg 1		Schoeps MK 4*lub równoważne	schoeps colette
59	fg 2		Schoeps MK 4*lub równoważne	schoeps colette
60	c.fg		Schoeps MK 4*lub równoważne	schoeps colette
61	horn 1	Mikrofon pojemnościowy o charakterystyce szerokiej kardioidy	Schoeps MK21 *lub równoważne	schoeps colette
62	horn 2		Schoeps MK21 *lub równoważne	schoeps colette
63	horn 3		Schoeps MK21 *lub równoważne	schoeps colette
64	horn 4		Schoeps MK21 *lub równoważne	schoeps colette
65	tp 1	Przypinany mikrofon instrumentalny pojemnościowy o charakterystyce kardoidalnej	ATM 350 *lub równoważne	no
66	tp 2		ATM 350 *lub równoważne	no
67	tp 3		ATM 350 *lub równoważne	no
68	tb 1		ATM 350 *lub równoważne	no
69	tb 2		ATM 350 *lub równoważne	no
70	b.tb		ATM 350 *lub równoważne	no
71	tuba		ATM 350 *lub równoważne	no

DZP-271-09/2024
Załącznik nr 1 do SWZ
[ZMIANA]

72	eufonium 1		ATM 350 *lub równoważne	no
73	eufonium 2		ATM 350 *lub równoważne	no
74	eufonium 3		ATM 350 *lub równoważne	no
75	HARP out	Mikrofon o charakterystyce dookólnej	NEUMANN KM 184 *lub równoważne	mid
76	HARP in	Mikrofon pojemnościowy o charakterystyce dookólnej	DPA4061 *lub równoważne	no
77	TIMPANI	Mikrofon dynamiczny o charakterystyce kardiodalnej	Sennheiser MD 421 *lub równoważne	standard
78	TIMPANI		Sennheiser MD 421 *lub równoważne	standard
79	G.Cass	Mikrofon o charakterystyce dookólnej	Schoeps MK2 *lub równoważne	standard
80	PERC 1	Mikrofon o charakterystyce dookólnej	NEUMANN KM 184 *lub równoważne	standard
81	PERC 2		NEUMANN KM 184 *lub równoważne	standard
82	PERC 3		NEUMANN KM 184 *lub równoważne	standard
83	PERC 4		NEUMANN KM 184 *lub równoważne	standard
84	PERC 5		NEUMANN KM 184 *lub równoważne	standard
85	PERC 6		NEUMANN KM 184 *lub równoważne	standard
86	PERC 6		NEUMANN KM 184 *lub równoważne	standard
87	PERC 7	Mikrofon dynamiczny o charakterystyce superkardiodalnej	B57 *lub równoważne	standard
88	PERC 8		B57 *lub równoważne	standard
89	KEY L	Urządzenie do symetryzowania sygnału	DN 100 *lub równoważne	mid
90	KEY R		DN 100 *lub równoważne	no
91	pno l	Wielokierunkowy mikrofon do nagłośnienia fortepianu	EARTHWORKS pm 40 *lub równoważne	no
92	pno r		EARTHWORKS pm 40 *lub równoważne	no
93	pno lo	Mikrofon pojemnościowy o charakterystyce kardiodalnej	Schoeps MK 4 *lub równoważne	schoeps colette
94	pno hi		Schoeps MK 4 *lub równoważne	schoeps colette
95	CZELESTA L	Mikrofon pojemnościowy o charakterystyce superkardiodalnej	SENNHEISER MKH 8050 *lub równoważne	standard
96	CZELESTA R		SENNHEISER MKH 8050 *lub równoważne	standard
97	ACC LO		ATM 350 *lub równoważne	NO

DZP-271-09/2024
Załącznik nr 1 do SWZ
[ZMIANA]

98	ACC HI	Przypinany mikrofon instrumentalny pojemnościowy o charakterystyce kardioidalnej	ATM 350 *lub równoważne	NO
99	VIBRAFON 1	Mikrofon pojemnościowy o charakterystyce szerokiej kardioidy	Schoeps MK21 *lub równoważne	schoeps colette
100	VIBRAFON 2		Schoeps MK21 *lub równoważne	schoeps colette
101	BD	Mikrofon pojemnościowy o charakterystyce szerokiej kardioidy	dpa 4015 *lub równoważne	mini
102	SN top	Mikrofon dynamiczny o charakterystyce superkardioidalnej	Shure B57 *lub równoważne	mid
103	SN bot		Shure B57 *lub równoważne	mid
104	SN 2		Shure B57 *lub równoważne	mid
105	HI-H	Mikrofon o charakterystyce dookólnej	NEUMANN KM 184 *lub równoważne	mid
106	T 1	System bezprzewodowy z mikrofonem pojemnościowym	SHURE B 98 *lub równoważne	no
107	T 2		SHURE B 98 *lub równoważne	no
108	T 3		SHURE B 98 *lub równoważne	no
109	OH L	Mikrofon pojemnościowy o charakterystyce kardioidalnej	EARTHWORKS SR25 *lub równoważne	standard
110	OH R		EARTHWORKS SR25 *lub równoważne	standard
111	TOYS		EARTHWORKS SR25 *lub równoważne	standard
112	BAS L	Urządzenie do symetryzowania sygnału	DN 100 *lub równoważne	no
113	BAS R		DN 100 *lub równoważne	no
114	GIT EL	Mikrofon dynamiczny o charakterystyce superkardioidalnej	Sennheiser E-906 *lub równoważne	mid
115	GIT AQ	Urządzenie do symetryzowania sygnału	DN 100 *lub równoważne	no
116	KEY L		DN 100 *lub równoważne	no
117	KEY R		DN 100 *lub równoważne	no
118	SAX	Mikrofon o charakterystyce kardioidalnej	Sennheiser MD 421 *lub równoważne	standard
119	spare			
120	spare			
121	VIDEO L	Interfejs audio	RME MADI	no
122	VIDEO C		RME MADI	no

DZP-271-09/2024
Załącznik nr 1 do SWZ
[ZMIANA]

123	VIDEO R		RME MADI	no
124	VIDEO FX LL		RME MADI	no
125	VIDEO FX RR		RME MADI	no
126	VIDEO SUB		RME MADI	no
127	OFICJAL 1	Bezprzewodowy mikrofon dynamiczny o charakterystyce kardoidalnej	B58/axient *lub równoważne	
128	OFICJAL 2		B58/axient *lub równoważne	

ZESTAW MIKROFONÓW NA KONCERT w dniu 25 maja 2024 (zgodnie z input listą):				
lp	instrument	opis sprzętu	mikrofon	statyw
1	vn I 1	Miniaturowy mikrofon pojemnościowy o charakterystyce kardoidalnej	NEUMANN MCM 114 *lub równoważne	no
2	vn I 2		NEUMANN MCM 114 *lub równoważne	no
3	vn I 3		NEUMANN MCM 114 *lub równoważne	no
4	vn I 4		NEUMANN MCM 114 *lub równoważne	no
5	vn I 5		NEUMANN MCM 114 *lub równoważne	no
6	vn I 6		NEUMANN MCM 114 *lub równoważne	no
7	vn I 7		NEUMANN MCM 114 *lub równoważne	no
8	vn I 8		NEUMANN MCM 114 *lub równoważne	no
9	vn I 9		NEUMANN MCM 114 *lub równoważne	no
10	vn I 10		NEUMANN MCM 114 *lub równoważne	no
11	vn I 11		NEUMANN MCM 114 *lub równoważne	no
12	vn I 12		NEUMANN MCM 114 *lub równoważne	no
13	vn I oh 1	Mikrofon pojemnościowy o charakterystyce kardoidalnej	Schoeps MK 4*lub równoważne	schoeps colette
14	vn I oh 3		Schoeps MK 4*lub równoważne	schoeps colette
15	vn I oh 5		Schoeps MK 4*lub równoważne	schoeps colette
16	vn II 1		NEUMANN MCM 114 *lub równoważne	no

DZP-271-09/2024
Załącznik nr 1 do SWZ
[ZMIANA]

17	vn II 2	Miniaturowy mikrofon pojemnościowy o charakterystyce kardioidalnej	NEUMANN MCM 114 *lub równoważne	no
18	vn II 3		NEUMANN MCM 114 *lub równoważne	no
19	vn II 4		NEUMANN MCM 114 *lub równoważne	no
20	vn II 5		NEUMANN MCM 114 *lub równoważne	no
21	vn II 6		NEUMANN MCM 114 *lub równoważne	no
22	vn II 7		NEUMANN MCM 114 *lub równoważne	no
23	vn II 8		NEUMANN MCM 114 *lub równoważne	no
24	vn II 9		NEUMANN MCM 114 *lub równoważne	no
25	vn II 10		NEUMANN MCM 114 *lub równoważne	no
26	vn II oh 1	Mikrofon pojemnościowy o charakterystyce kardioidalnej	Schoeps MK 4 *lub równoważne	schoeps colette
27	vn II oh 3		Schoeps MK 4 *lub równoważne	schoeps colette
28	vn II oh 5	Miniaturowy mikrofon pojemnościowy o charakterystyce kardioidalnej	NEUMANN MCM 114 *lub równoważne	schoeps colette
29	vla 1	Miniaturowy mikrofon pojemnościowy o charakterystyce kardioidalnej	NEUMANN MCM 114 *lub równoważne	no
30	vla 2		NEUMANN MCM 114 *lub równoważne	no
31	vla 3		NEUMANN MCM 114 *lub równoważne	no
32	vla 4		NEUMANN MCM 114 *lub równoważne	no
33	vla 5		NEUMANN MCM 114 *lub równoważne	no
34	vla 5		NEUMANN MCM 114 *lub równoważne	no
35	vla 7		NEUMANN MCM 114 *lub równoważne	no
36	vla 8		NEUMANN MCM 114 *lub równoważne	no
37	vla oh 1	Mikrofon pojemnościowy o charakterystyce kardioidalnej	Schoeps MK 4 *lub równoważne	schoeps colette
38	vla oh 3		Schoeps MK 4 *lub równoważne	schoeps colette
39	vlc 1	Miniaturowy mikrofon pojemnościowy o charakterystyce kardioidalnej	NEUMANN MCM 114 *lub równoważne	no
40	vlc 2		NEUMANN MCM 114 *lub równoważne	no
41	vlc 3		NEUMANN MCM 114 *lub równoważne	no
42	vlc 4		NEUMANN MCM 114 *lub równoważne	no

DZP-271-09/2024
Załącznik nr 1 do SWZ
[ZMIANA]

43	vlc 5	Miniaturowy mikrofon pojemnościowy o charakterystyce kardioidalnej	NEUMANN MCM 114 *lub równoważne	no
44	vlc 6		NEUMANN MCM 114 *lub równoważne	no
45	cb 1		NEUMANN MCM 114 *lub równoważne	no
46	cb 2		NEUMANN MCM 114 *lub równoważne	no
47	cb 3		NEUMANN MCM 114 *lub równoważne	no
48	cb 4		NEUMANN MCM 114 *lub równoważne	no
49	cb 5		NEUMANN MCM 114 *lub równoważne	no
50	flute 1	Mikrofon o charakterystyce dookólnej	NEUMANN KM 184 *lub równoważne	mid
51	flute 2		NEUMANN KM 184 *lub równoważne	mid
52	flute piccolo		NEUMANN KM 184 *lub równoważne	mid
53	oboe 1		NEUMANN KM 184 *lub równoważne	mid
54	oboe 2		NEUMANN KM 184 *lub równoważne	mid
55	eng.horn		NEUMANN KM 184 *lub równoważne	mid
56	cl 1		NEUMANN KM 184 *lub równoważne	mid
57	cl 2		NEUMANN KM 184 *lub równoważne	mid
58	b.cl	Mikrofon pojemnościowy o charakterystyce kardioidalnej	Schoeps MK 4 *lub równoważne	schoeps colette
59	fg 1		Schoeps MK 4 *lub równoważne	schoeps colette
60	fg 2		Schoeps MK 4 *lub równoważne	schoeps colette
61	c.fg		Schoeps MK 4 *lub równoważne	schoeps colette
62	horn 1	Mikrofon pojemnościowy o charakterystyce szerokiej kardioidy	Schoeps Schoeps MK21 *lub równoważne	schoeps colette
63	horn 2		Schoeps Schoeps MK21 *lub równoważne	schoeps colette
64	horn 3		Schoeps Schoeps MK21 *lub równoważne	schoeps colette
65	tp 1		ATM 350 *lub równoważne	no
66	tp 2		ATM 350 *lub równoważne	no

DZP-271-09/2024
Załącznik nr 1 do SWZ
[ZMIANA]

67	tb 1	Przypinany mikrofon instrumentalny pojemnościowy o charakterystyce kardiodoidalnej	ATM 350 *lub równoważne	no
68	tb 2		ATM 350 *lub równoważne	no
69	tb 3		ATM 350 *lub równoważne	no
70	b.tb		ATM 350 *lub równoważne	no
71	tuba		ATM 350 *lub równoważne	no
72	HARP out	Mikrofon pojemnościowy o charakterystyce kardiodoidalnej	NEUMANN KM 184 *lub równoważne	mid
73	HARP in	Mikrofon pojemnościowy o charakterystyce dookólnej	DPA4061 *lub równoważne	no
74	TIMPANI	Mikrofon dynamiczny o charakterystyce kardiodoidalnej	Sennheiser MD 421 *lub równoważne	standard
75	TIMPANI		Sennheiser MD 421 *lub równoważne	standard
76	G.Cass	Mikrofon o charakterystyce dookólnej	Schoeps MK2 *lub równoważne	standard
77	PERC 1	Mikrofon pojemnościowy o charakterystyce kardiodoidalnej	NEUMANN KM 184 *lub równoważne	standard
78	PERC 2		NEUMANN KM 184 *lub równoważne	standard
79	PERC 3		NEUMANN KM 184 *lub równoważne	standard
80	PERC 4		NEUMANN KM 184 *lub równoważne	standard
81	PERC 5		NEUMANN KM 184 *lub równoważne	standard
82	PERC 6		NEUMANN KM 184 *lub równoważne	standard
83	PERC 6		NEUMANN KM 184 *lub równoważne	standard
84	PERC 7	Mikrofon dynamiczny o charakterystyce superkardiodoidalnej	B57 *lub równoważne	standard
85	PERC 8		B57 *lub równoważne	standard
86	sn top	Mikrofon dynamiczny o charakterystyce superkardiodoidalnej	B57 *lub równoważne	mid
87	sn bot	Mikrofon pojemnościowy o charakterystyce superkardiodoidalnej	DPA 4099 *lub równoważne	no
88	pno l	Wielokierunkowy mikrofon do nagłośnienia fortepianu	EARTHWORKS pm 40 *lub równoważne	no
89	pno r		EARTHWORKS pm 40 *lub równoważne	no
90	pno lo	Mikrofon pojemnościowy o charakterystyce kardiodoidalnej	Schoeps MK4 *lub równoważne	schoeps colette
91	pno hi		Schoeps MK4 *lub równoważne	schoeps colette

DZP-271-09/2024
Załącznik nr 1 do SWZ
[ZMIANA]

92	FL.BAS ETN	Miniaturowy mikrofon nagłowny o charakterystyce kardioidalnej	DPA4088 *lub równoważne	no
93	VOCAL 01	Bezprzewodowy wokalny mikrofon dynamiczny	AKG D-7 *lub równoważne	standard
94	LIRA	Mikrofon pojemnościowy o charakterystyce superkardioidalnej	DPA 4099 *lub równoważne	no
95	LIRA	Zasilanie phantom	XLR +48V *lub równoważne	no
96	VOCAL 02	Bezprzewodowy wokalny mikrofon dynamiczny	AKG D-7 *lub równoważne	standard
97	SUKA	Mikrofon o charakterystyce dookólnej	NEUMANN KM 184 *lub równoważne	standard
98	VOKAL 03	Bezprzewodowy wokalny mikrofon dynamiczny	AKG D-7 *lub równoważne	standard
99	PERC	Mikrofon o charakterystyce dookólnej	NEUMANN KM 184 *lub równoważne	standard
100	BĘBEN OBR	Przypinany mikrofon instrumentalny pojemnościowy o charakterystyce kardioidalnej	ATM 350 *lub równoważne	no
101	VOC SUKA	Bezprzewodowy mikrofon dynamiczny o charakterystyce kardioidalnej	AXIENT B58 *lub równoważne	
102	VOC FIDEL		AXIENT B58 *lub równoważne	no
103	VOC SOLO		AXIENT B58 *lub równoważne	no
104	VOC ACC		AXIENT B58 *lub równoważne	
105	VOC LUC		AXIENT B58 *lub równoważne	
106	SUKA	Miniaturowy mikrofon pojemnościowy o charakterystyce kardioidalnej	NEUMANN MCM 114 *lub równoważne	no
107	FIDEL		NEUMANN MCM 114 *lub równoważne	no
108	LIRA DI	Urządzenie do symetryzowania sygnału	DN 100 *lub równoważne *lub równoważne	
109	LIRA MIC	Mikrofon pojemnościowy o charakterystyce superkardioidalnej	DPA 4099 *lub równoważne	
110	ACC LO	Przypinany mikrofon instrumentalny pojemnościowy o charakterystyce kardioidalnej	ATM 350 *lub równoważne	no
111	ACC HI		ATM 350 *lub równoważne	no

DZP-271-09/2024
Załącznik nr 1 do SWZ
[ZMIANA]

112	CB	Miniaturowy mikrofon pojemnościowy o charakterystyce kardioidalnej	NEUMANN MCM 114 *lub równoważne	no
113	BĘBEN MARSZOWY	Mikrofon dynamiczny do nagłośnienia bębna	akg d112 *lub równoważne	standard
114	BARABAN	Miniaturowy mikrofon pojemnościowy o charakterystyce kardioidalnej	NEUMANN KM 184 *lub równoważne	standard
115	BD	Mikrofon pojemnościowy o charakterystyce szerokiej kardioidy	dpa 4015 *lub równoważne	mini
116	SN top	Mikrofon dynamiczny o charakterystyce superkardioidalnej	Shure B57 *lub równoważne	mid
117	SN bot		Shure B57 *lub równoważne	mid
118	SN 2		Shure B57 *lub równoważne	mid
119	HI-H	Miniaturowy mikrofon pojemnościowy o charakterystyce kardioidalnej	NEUMANN KM 184 *lub równoważne	mid
120	T 1	System bezprzewodowy z mikrofonem pojemnościowym	SHURE B 98 *lub równoważne	no
121	T 2		SHURE B 98 *lub równoważne	no
122	T 3		SHURE B 98 *lub równoważne	no
123	OH L	Mikrofon pojemnościowy o charakterystyce kardioidalnej	EARTHWORKS SR25 *lub równoważne	standard
124	OH R		EARTHWORKS SR25 *lub równoważne	standard
125	TOYS		EARTHWORKS SR25 *lub równoważne	standard
126	BAS L	Urządzenie do symetryzowania sygnału	DN 100 *lub równoważne	no
127	BAS R		DN 100 *lub równoważne	no
128	BAS MIC	Miniaturowy mikrofon pojemnościowy o charakterystyce kardioidalnej	NEUMANN MCM 114 *lub równoważne	no
129	GIT EL	Mikrofon dynamiczny o charakterystyce superkardioidalnej	SENNHEISER E906 *lub równoważne	mid
130	GIT AQ	Urządzenie do symetryzowania sygnału	DN 100 *lub równoważne	no
131	KEY L		DN 100 *lub równoważne	no
132	KEY R		DN 100 *lub równoważne	no
133	SAX	Mikrofon o charakterystyce kardioidalnej	Sennheiser MD 421 *lub równoważne	standard
134	CL	Mikrofon dynamiczny o charakterystyce superkardioidalnej	Shure B57 *lub równoważne	standard

DZP-271-09/2024
Załącznik nr 1 do SWZ
[ZMIANA]

135	VOC	Bezprzewodowy mikrofon dynamiczny o charakterystyce kardioidalnej	B58/axient *lub równoważne	no
136	spare			
137	VOC 1	Bezprzewodowy mikrofon dynamiczny o charakterystyce kardioidalnej	B58/axient *lub równoważne	no
138	VOC 2		B58/axient *lub równoważne	no
139	VOC 3		B58/axient *lub równoważne	no
140	VOC 4		B58/axient *lub równoważne	no
141	VOC 5		B58/axient *lub równoważne	no
142	VOC 6		B58/axient *lub równoważne	no
143	VOC 7		B58/axient *lub równoważne	no
144	PERC	Przypinany mikrofon instrumentalny pojemnościowy o charakterystyce kardioidalnej	ATM 350 *lub równoważne	no
145	SYNTH	Urządzenie do symetryzowania sygnału	DN 100 *lub równoważne	no
146	KLAWESYN LO	Mikrofon pojemnościowy o charakterystyce superkardioidalnej	SENNHEISER MKH 8050 *lub równoważne	standard
147	KLAWESYN HI		SENNHEISER MKH 8050 *lub równoważne	standard
148	LUTNIA	Mikrofon pojemnościowy o charakterystyce szerokiej kardioidy	Schoeps MK21 *lub równoważne	mid
149	MOOG 1	Urządzenie do symetryzowania sygnału	DN 100 *lub równoważne	no
150	MOOG 2		DN 100 *lub równoważne	no
151	SAMP L		DN 100 *lub równoważne	no
152	SAMP R		DN 100 *lub równoważne	no
153	spare			
154	BASS	Urządzenie do symetryzowania sygnału	DN 100 *lub równoważne	
155	GIT AQ		DN 100 *lub równoważne	
156	VOC	Mikrofon pojemnościowy o charakterystyce kardioidalnej	AXIENT KSM11 *lub równoważne	
157	PROW 1	Bezprzewodowy mikrofon dynamiczny o charakterystyce kardioidalnej	AXIENT/B58 *lub równoważne	standard
158	PROW 2		AXIENT/B58 *lub równoważne	standard

DZP-271-09/2024
Załącznik nr 1 do SWZ
[ZMIANA]

Sposób montażu systemu zostanie ustalony z Wykonawcą w trybie roboczym.

IV. Wymagania dla koncertu w TAURON Arenie Kraków:

1. **Zasilanie i okablowanie:** wykonawca zapewni wszystkie niezbędne kable sygnałowe i zasilające w zakresie odebrania, realizacji, emisji i rejestracji dźwięku. W trybie roboczym zostanie wskazane miejsce poboru mocy nie dalej niż 50 m od sceny.
2. **Końcówki mocy:** dla gron należy podwiesić lub postawić poza obszarem ogólnodostępnym. Grona delay oraz center można pozostawić na trapach technicznych, końcówki gron głównych (PA L+R, Outfill) można podwiesić do kratownic lub postawić za horyzontem na poziomie +5m za sceną. Na potrzeby zasilenia końcówek mocy, udostępnione zostaną przyłącza na pomostach. Zasilanie musi zostać poprowadzone w sposób nie ingerujący w widoczność ekranu.
3. **Press BOX:** wykonawca zobowiązany jest do wydania sygnału sumy dźwiękowej na potrzeby Zamawiającego poprzez press-boxy.
4. **Technicy:** Wymagane jest zapewnienie odpowiedniej ilości techników akustyków pozwalającego zrealizować prace zgodnie z harmonogramem. Niedopuszczalne są opóźnienia powstałe w wyniku braków kadrowych lub problemów technicznych z winy Wykonawcy.
5. **Statywy i uchwyty:** wykonawca zapewnia wszystkie wymagane statywy i uchwyty mikrofonowe.
6. **Input lista:** sposób okablowania i omikrofonowania ustalony zostanie z wybranym wykonawcą w trybie roboczym, odpowiednio do wymagań występujących artystów. Sprzęt nagłośnieniowy i mikrofony powinny być skonfigurowane w sposób spełniający wymagania występujących podczas koncertów artystów: 70-osobowej orkiestry oraz 6 solistów i 40-osobowego chóru.
7. **Najazdy kablowe:** zamawiający zapewnia linię najazdów kablowych od FOH do sceny. Za zabezpieczenie reszty okablowania odpowiada wykonawca. Wymagane jest by w przypadku poprowadzenia okablowania przez ciągi komunikacyjne lub miejsca widoczne było ono zabezpieczone najazdami kablowymi lub taśmą zabezpieczającą. Linię najazdów od sceny do FOH zapewni Zamawiający.
8. **Transport:** wykonawca zapewnia na swój koszt transport sprzętu nagłośnieniowego oraz urządzeń niezbędnych do ich montażu i demontażu.
9. **Wyciągarki:** wykonawca zapewnia wyciągarki wraz z osprzętem do podwieszenia systemu. Zamawiający zapewnia obsługę riggerską do montażu i demontażu wyciągarek, przy czym wykonawca zapewnia obsługę naziemną do montażu. W przypadku zastosowania wyciągarek bez podwójnego hamulca, po stronie wykonawcy pozostaje montaż lin zabezpieczających kratownice. Po stronie wykonawcy pozostaje również zabezpieczenie kabli do podwieszonego sprzętu.

DZP-271-09/2024
Załącznik nr 1 do SWZ
[ZMIANA]

10. **Cyfrowe źródła dźwięku:** zamówienie obejmuje przyjęcie wielokanałowego sygnału audio z dwóch komputerów (playerów) zapewnionych przez zamawiającego (4 ścieżki stereo, 2 ścieżki mono)

11. **System nagłośnienia w TAURON Arenie Kraków:**

1. Wymagane jest równomierne nagłośnienie sferycznej widowni o wymiarach 80 x 100 x 27m za pomocą stereofonicznego systemu nagłośnieniowego line array, **L-Acoustics K1* lub równoważnego**.
2. Wymagane jest zastosowanie wzmacniaczy i osprzętu dedykowanych przez producenta oferowanego systemu. Zamawiający nie dopuszcza odstępstw w tym zakresie.
3. Za urządzenie równoważne rozumie się sprzęt o jakości równej lub wyższej niż preferowany.
4. Zestaw sprzętu nagłośnieniowego:

I.p.	Opis sprzętu	Produkt wzorcowy gwarantujący poprawną współpracę wszystkich elementów systemu sprzętu nagłośnieniowego	Ilość
1	Zestaw głośnikowy typu line-array	PA Center: L-Acoustic K2* lub równoważny	4
2	Głośnik niskotonowy	PA Center Sub: L-Acoustic K1SB (dwa gona za K2)	8 (dwa gona po 4)
3	Zestaw głośnikowy typu line-array	PA L+R: L-Acoustic K1* lub równoważny	12 (dwa gona po 6 na stronę)
4	Zestaw głośnikowy typu line-array	PA L+R: L-Acoustic K2* lub równoważny	12 (dwa gona po 6 na stronę)
5	Zestaw głośnikowy typu line-array	Outfill: L-Acoustic K1* lub równoważny	8 (dwa gona po 4 na stronę)
6	Zestaw głośnikowy typu line-array	Outfill: L-Acoustic K2* lub równoważny	12 (dwa gona po 6 na stronę)
7	Głośnik niskotonowy	PA Subs: L-Acoustic KS28* lub równoważny w układzie kardoidalnym, na podłodze.	12
8	Zestaw głośnikowy typu line-array	PA Delay L+R: L-Acoustic KARA* lub równoważny	16 (cztery gona po 4)
9	Zestaw głośnikowy typu line-array	PA Delay Center: L-Acoustic KARA* lub równoważny	6

DZP-271-09/2024
Załącznik nr 1 do SWZ
[ZMIANA]

10	Wzmacniacz dedykowany do systemu	L'Acoustic LA 12 *lub równoważny	30
11	Kontroler systemu	L'Acoustic P1 *lub równoważny	3
SYSTEM MONITOROWY			
12	Cyfrowy zestaw do mikśowania monitorów (konsoleta + racki)	Digico SD 7 Quantum + 3x SD Rack 168 wejść mikrofonowych *lub równoważny	1
13	Monitor sceniczny	L'Acoustic X15 *lub równoważny	20
14	Wzmacniacz dedykowany do systemu	L'Acoustic LA 12 do monitorów *lub równoważny	5
15	Monitor sceniczny na stanowisko dyrygenta	L'Acoustic 5XT HOT SPOT *lub równoważny	2
16	System do dystrybucji sygnału	System do dystrybucji sygnału click z indywidualnymi wzmacniaczami z możliwością regulacji poziomu głośności wraz ze słuchawkami dousznymi kablowymi	90
17	Profesjonalny bezprzewodowy system odsłuchowy o paśmie przenoszenia dźwięku 35Hz - 15kHz	Shure PSM 1000 lub Sennheiser 2000 *lub równoważny: 20 odbiorników ze słuchawkami dousznymi, dystrybucja równoczesna 10 oddzielnych mikśów.	komplet
KONSOLETY			
18	Cyfrowy zestaw do mikśowania frontowego (konsoleta + racki)	SD 7 Quantum + 3x SD Rack 168 wejść mikrofonowych *lub równoważny	1
19	Interfejs audio	Interfejs audio RME MADIFACE USB: główny i backup *lub równoważny	2
20	Splitter mikrofonowy	SPLITTER MIKROFONOWY 168 INPUT *lub równoważny	1
21	Kontroler systemu	LCI 16 D /AES/EBU+MADI Network Audio Converter *lub równoważny	10
22	Serwer rack	WAVES SERVER EXTREME *lub równoważny	2

ZESTAW MIKROFONÓW NA KONCERT w dniu 26 maja 2024 (zgodnie z input listą):

lp	instrument	opis sprzętu	mikrofon	statyw
----	------------	--------------	----------	--------

DZP-271-09/2024
Załącznik nr 1 do SWZ
[ZMIANA]

1	vn I 1	Mikrofon pojemnościowy o charakterystyce dookólnej	DPA4061 *lub równoważne	no
2	vn I 2		DPA4061 *lub równoważne	no
3	vn I 3		DPA4061 *lub równoważne	no
4	vn I 4		DPA4061 *lub równoważne	no
5	vn I 5		DPA4061 *lub równoważne	no
6	vn I 6		DPA4061 *lub równoważne	no
7	vn I 7		DPA4061 *lub równoważne	no
8	vn I 8		DPA4061 *lub równoważne	no
9	vn I 9		DPA4061 *lub równoważne	no
10	vn I 10		DPA4061 *lub równoważne	no
11	vn I 11		DPA4061 *lub równoważne	no
12	vn I 12		DPA4061 *lub równoważne	no
13	vn I oh 1	Mikrofon pojemnościowy o charakterystyce szerokiej kardioidy	Schoeps MK21 *lub równoważne	standard
14	vn I oh 2		Schoeps MK21 *lub równoważne	standard
15	vn I oh 3		Schoeps MK21 *lub równoważne	standard
16	vn I oh 4		Schoeps MK21 *lub równoważne	standard
17	vn I oh 5		Schoeps MK21 *lub równoważne	standard
18	vn I oh 6		Schoeps MK21 *lub równoważne	standard
19	vn II 1	Mikrofon pojemnościowy o charakterystyce dookólnej	DPA4061 *lub równoważne	no
20	vn II 2		DPA4061 *lub równoważne	no
21	vn II 3		DPA4061 *lub równoważne	no
22	vn II 4		DPA4061 *lub równoważne	no
23	vn II 5		DPA4061 *lub równoważne	no
24	vn II 6		DPA4061 *lub równoważne	no
25	vn II 7		DPA4061 *lub równoważne	no
26	vn II 8		DPA4061 *lub równoważne	no
27	vn II 9		DPA4061 *lub równoważne	no
28	vn II 10		DPA4061 *lub równoważne	no
29	vn II oh 1	Mikrofon pojemnościowy o charakterystyce kardioidalnej	Schoeps MK 4 *lub równoważne	standard
30	vn II oh 2		Schoeps MK 4 *lub równoważne	standard
31	vn II oh 3		Schoeps MK 4 *lub równoważne	standard

DZP-271-09/2024
Załącznik nr 1 do SWZ
[ZMIANA]

32	vn II oh 4		Schoeps MK 4 *lub równoważne	standard
33	vn II oh 5		Schoeps MK 4 *lub równoważne	standard
34	vla 1	Mikrofon pojemnościowy o charakterystyce dookólnej	DPA4061 *lub równoważne	no
35	vla 2		DPA4061 *lub równoważne	no
36	vla 3		DPA4061 *lub równoważne	no
37	vla 4		DPA4061 *lub równoważne	no
38	vla 5		DPA4061 *lub równoważne	no
39	vla 5		DPA4061 *lub równoważne	no
40	vla 7		DPA4061 *lub równoważne	no
41	vla 8		DPA4061 *lub równoważne	no
42	vla oh 1	Mikrofon pojemnościowy o charakterystyce kardiodoidalnej	Schoeps MK 4 *lub równoważne	standard
43	vla oh 2		Schoeps MK 4 *lub równoważne	standard
44	vla oh 3		Schoeps MK 4 *lub równoważne	standard
45	vla oh 4		Schoeps MK 4 *lub równoważne	standard
46	vlc 1	Mikrofon pojemnościowy o charakterystyce superkardiodoidalnej	DPA 4099 *lub równoważne	no
47	vlc 2		DPA 4099 *lub równoważne	no
48	vlc 3		DPA 4099 *lub równoważne	no
49	vlc 4		DPA 4099 *lub równoważne	no
50	vlc 5		DPA 4099 *lub równoważne	no
51	vlc 6		DPA 4099 *lub równoważne	no
52	vlc 7		DPA 4099 *lub równoważne	no
53	vlc 8		DPA 4099 *lub równoważne	no
54	cb 1	Dynamiczny mikrofon do nagłośnienia kontrbasu	Schertler Dyn-B-P48 *lub równoważne	no
55	cb 2		Schertler Dyn-B-P48 *lub równoważne	no
56	cb 3		Schertler Dyn-B-P48 *lub równoważne	no
57	cb 4		Schertler Dyn-B-P48 *lub równoważne	no

DZP-271-09/2024
Załącznik nr 1 do SWZ
[ZMIANA]

58	cb 5		Schertler Dyn-B-P48 *lub równoważne	no
59	cb 6		Schertler Dyn-B-P48 *lub równoważne	no
60	flute 1	Mikrofon pojemnościowy o charakterystyce kardioidalnej	Schoeps MK 4 *lub równoważne	standard
61	flute 2		Schoeps MK 4 *lub równoważne	standard
62	flute piccolo		Schoeps MK 4 *lub równoważne	standard
63	oboe 1		Schoeps MK 4 *lub równoważne	standard
64	oboe 2		Schoeps MK 4 *lub równoważne	standard
65	eng.horn		Schoeps MK 4 *lub równoważne	standard
66	cl 1		Schoeps MK 4 *lub równoważne	standard
67	cl 2		Schoeps MK 4 *lub równoważne	standard
68	b.cl		Schoeps MK 4 *lub równoważne	standard
69	fg 1		Schoeps MK 4 *lub równoważne	standard
70	fg 2		Schoeps MK 4 *lub równoważne	standard
71	c.fg		Schoeps MK 4 *lub równoważne	standard
72	horn 1	Przypinany mikrofon instrumentalny pojemnościowy o charakterystyce kardioidalnej	ATM 350 *lub równoważne	no
73	horn 2		ATM 350 *lub równoważne	no
74	horn 3		ATM 350 *lub równoważne	no
75	horn 4		ATM 350 *lub równoważne	no
76	horn 5		ATM 350 *lub równoważne	no
77	horn 6		ATM 350 *lub równoważne	no
78	horn 7		ATM 350 *lub równoważne	no
79	tp 1		ATM 350 *lub równoważne	no
80	tp 2		ATM 350 *lub równoważne	no
81	tp 3		ATM 350 *lub równoważne	no
82	tb 1		ATM 350 *lub równoważne	no
83	tb 2		ATM 350 *lub równoważne	no
84	tb 3		ATM 350 *lub równoważne	no
85	tb 4		ATM 350 *lub równoważne	no
86	tub		ATM 350 *lub równoważne	no

DZP-271-09/2024
Załącznik nr 1 do SWZ
[ZMIANA]

87	HARP out	Miniaturowy mikrofon pojemnościowy o charakterystyce kardioidalnej	NEUMANN KM 184 *lub równoważne	mid
88	HARP in	Mikrofon pojemnościowy o charakterystyce dookólnej	DPA4061 *lub równoważne	no
89	TIMPANI	Mikrofon dynamiczny o charakterystyce kardioidalnej	Sennheiser MD 421 *lub równoważne	standard
90	TIMPANI		Sennheiser MD 421 *lub równoważne	standard
91	G.Cass	Mikrofon pojemnościowy o charakterystyce szerokiej kardioidy	Schoeps MK21 *lub równoważne	standard
92	PERC 1	Mikrofon o charakterystyce dookólnej	NEUMANN KM 184 *lub równoważne	standard
93	PERC 2		NEUMANN KM 184 *lub równoważne	standard
94	PERC 3		NEUMANN KM 184 *lub równoważne	standard
95	PERC 4		NEUMANN KM 184 *lub równoważne	standard
96	PERC 5		NEUMANN KM 184 *lub równoważne	standard
97	PERC 6		NEUMANN KM 184 *lub równoważne	standard
98	PERC 6		NEUMANN KM 184 *lub równoważne	standard
99	PERC 7	Mikrofon dynamiczny o charakterystyce superkardioidalnej	Shure B57 *lub równoważne	standard
100	PERC 8		Shure B57 *lub równoważne	standard
101	pno l	Wielokierunkowy mikrofon do nagłośnienia fortepianu	EARTHWORKS pm 40 *lub równoważne	no
102	pno r		EARTHWORKS pm 40 *lub równoważne	no
103	pno lo	Mikrofon pojemnościowy o charakterystyce kardioidalnej	Schoeps MK 4 *lub równoważne	schoeps colette
104	pno hi		Schoeps MK 4 *lub równoważne	schoeps colette
105	CZELESTA L	Mikrofon pojemnościowy o charakterystyce superkardioidalnej	SENNHEISER MKH 8050 *lub równoważne	standard
106	CZELESTA R		SENNHEISER MKH 8050 *lub równoważne	standard
107	BD	Mikrofon pojemnościowy o charakterystyce szerokiej kardioidy	DPA 4015 *lub równoważne	mini

DZP-271-09/2024
Załącznik nr 1 do SWZ
[ZMIANA]

108	SN top	Mikrofon dynamiczny o charakterystyce superkardioidalnej	Shure B57 *lub równoważne	mid
109	SN bot		Shure B57 *lub równoważne	mid
110	SN 2		Shure B57 *lub równoważne	mid
111	HI-H	Mikrofon o charakterystyce dookólnej	NEUMANN KM 184 *lub równoważne	mid
112	T 1	System bezprzewodowy z mikrofonem pojemnościowym	SHURE B 98 *lub równoważne	no
113	T 2		SHURE B 98 *lub równoważne	no
114	T 3		SHURE B 98 *lub równoważne	no
115	OH L	Stereofoniczny mikrofon pojemnościowy	SHURE VP 88 *lub równoważne	standard
116	OH R		SHURE VP 88 *lub równoważne	standard
117	TOYS	Mikrofon pojemnościowy o charakterystyce kardioidalnej	Schoeps MK 4 *lub równoważne	standard
118	BAS GIT	Urządzenie do symetryzowania sygnału	DN 100	no
119	GIT EL	Mikrofon dynamiczny o charakterystyce superkardioidalnej	SENNHEISER E906 *lub równoważne	mid
120	GIT AQ	Urządzenie do symetryzowania sygnału	DN 100	no
121	KEY L		DN 100	no
122	KEY R		DN 100	no
123	KEY 2 L		DN 100	no
124	KEY 2 R		DN 100	no
125	spare			
126	CHOIR SOP.L	Mikrofon o charakterystyce superkardioidalnej	AXIENT/DPA 4018 *lub równoważne	
127	CHOIR SOP C		AXIENT/DPA 4018 *lub równoważne	
128	CHOIR SOP R		AXIENT/DPA 4018 *lub równoważne	
129	CHOIR ALT L		AXIENT/DPA 4018 *lub równoważne	
130	CHOIR ALT C	Mikrofon pojemnościowy wokalny o charakterystyce kardioidy	AXIENT/SHURE KSM11 *lub równoważne	

DZP-271-09/2024
Załącznik nr 1 do SWZ
[ZMIANA]

131	CHOIR ALT R		AXIENT/SHURE KSM11 *lub równoważne	
132	CHOIR TEN L		AXIENT/SHURE KSM11 *lub równoważne	
133	CHOIR TEN C		B58/axient *lub równoważne	
134	CHOIR TEN R	Bezprzewodowy mikrofon dynamiczny o charakterystyce kardioidalnej	B58/axient *lub równoważne	
135	CHOIR BAS L		B58/axient *lub równoważne	
136	HOIR BAS C		RME MADI	no
137	CHOIR BAS R	Interfejs audio	RME MADI	no
138	VOC 1		AXIENT/DPA 4018 *lub równoważne	
139	VOC 2	Mikrofon o charakterystyce superkardioidalnej	AXIENT/DPA 4018 *lub równoważne	
140	VOC 3		AXIENT/DPA 4018 *lub równoważne	
141	VOC 4		AXIENT/DPA 4018 *lub równoważne	
142	VOC 5		AXIENT/SHURE KSM11 *lub równoważne	
143	VOC 5	Mikrofon pojemnościowy wokalny o charakterystyce kardioidy	AXIENT/SHURE KSM11 *lub równoważne	
144	VOC 7		AXIENT/SHURE KSM11 *lub równoważne	
145	VOC 8		B58/axient *lub równoważne	
146	VOC 9	Bezprzewodowy mikrofon dynamiczny o charakterystyce kardioidalnej	B58/axient *lub równoważne	
147	VOC SPARE		B58/axient *lub równoważne	
148	VIDEO L		RME MADI	no
149	VIDEO C	Interfejs audio	RME MADI	no
150	VIDEO R		RME MADI	no

DZP-271-09/2024
Załącznik nr 1 do SWZ
[ZMIANA]

151	VIDEO FX LL		RME MADI	no
152	VIDEO FX RR		RME MADI	no
153	VIDEO SUB		RME MADI	no
154	PROW 1	Bezprzewodowy mikrofon dynamiczny o charakterystyce kardioidalnej	B58/axient *lub równoważne	standard
155	PROW 2		B58/axient *lub równoważne	standard

IV. Harmonogramy ogólne dla wszystkich ekip

(dokładny harmonogram koncertów zostanie przesłany w trybie roboczym)

ICE KRAKÓW S1

2024-05-22, ŚRODA

Sala S1

7:00 – 12:00 montaż wykładziny na scenie
 9:00 – 15:00 montaż multimedialny (system multimedialny – prace poza sceną)
 10:00 – 20:00 montaż oświetlenia (najpierw prace na górze, potem scena)
 14:00 – 18:00 montaż nagłośnienia
 18:00 – 23:00 przyjazd fortepianu, ustawienie sceny oraz omikrofonowanie orkiestry
 15:00 – 23:00 sprawdzenie systemu multimedialnego, przygotowanie plików, programowanie etc.
 do 3:00 programowanie oświetlenia

2024-05-23, CZWARTEK

Sala S1

9:00 – 10:00 przygotowanie do próby
 10:00 – 13:00 soundcheck orkiestra + band
 13:00 – 14:00 przerwa
 14:00 – 18:00 próba

DZP-271-09/2024
Załącznik nr 1 do SWZ
[ZMIANA]

19:00 – 22:00 koncert International Gala

22:00 – 01:00 przestawki na scenie na koncert kolejny, ewentualne programowanie

2024-05-24, PIĄTEK

09:00 – 10:00 przygotowanie do próby
10:00 – 11:30 soundcheck
11:30 – 20:00 próba (z przerwami)
do 2:00 programowanie oświetlenia

2024-05-25, SOBOTA

09:00 – 11:00 przygotowanie do próby
11:00 – 17:00 próba
19:00 – 22:30 koncert FMF GALA POLSKA

Po koncercie demontaż całości. Czas na demontaż całości maksymalnie do 3:00.

TAURON ARENA KRAKÓW

2024-05-24 Piątek

Montaże techniczne

Południowa część areny - scena

06:00 - 10:00 montaż ekranu 26 x 11 m
08:00 – 20:00 montaż oświetlenia i równolegle montaż gron PA
14:00 – 15:00 transport sceny na miejsce docelowe
15:00 – 20:00 dobudowanie schodów, linii blatów na froncie sceny oraz stanowiska monitorowego
15:00 – 20:00 montaż oświetlenia wokół cube
20:00 – 24:00 montaż wykładziny na scenie
20:00 – 21:00 przygotowanie przestrzeni na FOH – stoły, płotki, krzesła

DZP-271-09/2024
Załącznik nr 1 do SWZ
[ZMIANA]

Północna część areny

06:00 – 14:00	montaż podestu scenicznego
14:00 – 15:00	transport sceny na miejsce docelowe
10:00 – 13:00	montaż podestu pod projektory
13:00 – 18:00	montaż projektorów na widowni

2024-05-25 Sobota **Montaże techniczne i próba wieczorem**

Południowa część areny - scena

07:00 – 10:00	rozstawienie pulpitów, krzeseł na scenie, transport instrumentów
08:00 – 12:00	montaż stanowiska monitorowego i FOH
12:00 – 15:00	omikrofonowanie orkiestry
15:00	gotowość techniki
16:00 – 18:00	soundcheck
18.30 – 22:00	próba

Północna część areny i widownia

08:00 – 14:00	montaż krzesełek na płycie areny
10:00 – 12:00	wysłonięcie stanowiska projektorowego
12:00 – 14:00	wysłonięcie stanowisk FOH

2024-05-26 Niedziela **Dzień koncertowy**

Scena

10:00 – 15:00	próby muzyczne
15:00 – 17:00	przerwa

Widownia

DZP-271-09/2024
Załącznik nr 1 do SWZ
[ZMIANA]

15:00 otwarcie korytarzy na poziomach dla widowni

16:00 wpuszczanie ludzi na widownię

17:00 – 19.30 KONCERT

Po koncercie start demontażu zgodnie z harmonogramem ustalonym w trybie roboczym.

2024-05-27 Poniedziałek

06:00 zakończenie demontaży

DZP-271-09-2024
Załącznik nr 1 do SWZ

OPIS PRZEDMIOTU ZAMÓWIENIA

Wynajem sprzętu nagłośnieniowego i oświetleniowego na potrzeby wydarzeń
organizowanych przez Krakowskie Biuro Festiwalowe

Część postępowania nr IV: Koncert na scenie przy ul. Powiśle 11 oraz w altanie na Plantach w ramach
wydarzenia Wianki 2024 w Krakowie

I. Informacje ogólne

1. Przedmiotem zamówienia jest wynajem sprzętu nagłośnieniowego wraz z jego montażem, obsługą i demontażem na potrzeby koncertów odbywających się w Krakowie:
 - a. w dniu 22 czerwca 2024 r. w ramach wydarzenia Wianki 2024:
 - na placu przy ul. Powiśle 11
 - w Altanie na Plantach
2. W przypadkach oznaczonych (*) Zamawiający dopuszcza możliwość wykorzystania przy realizacji zamówienia urządzeń równoważnych jakościowo i technicznie urządzeniom opisanym przez Zamawiającego. Przez urządzenia równoważne należy rozumieć urządzenia o takich lub nie gorszych parametrach od urządzeń, które określone zostały w niniejszym opisie. Urządzenia równoważne mają odpowiadać pod względem jakości i funkcjonalności wskazanym w opisie urządzeniom, zapewniać osiągnięcie oczekiwanych efektów oświetleniowych identycznych lub lepszych niż te gwarantowane w wyniku zastosowania wskazanych urządzeń, a także gwarantować współpracę wszystkich elementów systemu oświetleniowego. W przypadku zaoferowania urządzeń równoważnych Wykonawca zobowiązany jest do wskazania opisu tych urządzeń, w tym nazwy producenta, a także modelu i numeru katalogowego oferowanego urządzenia równoważnego, w treści załącznika nr 1D do SWZ (Wykaz oferowanego sprzętu).
3. Organizatorem wydarzeń jest Krakowskie Biuro Festiwalowe.
4. Zamawiający nie zapewnia noclegów ani wyżywienia pracownikom wykonawcy.

II. Wymagania wspólne dla wszystkich lokalizacji:

1. **Zasilanie i okablowanie:** Wykonawca zapewni wszystkie niezbędne kable sygnałowe i zasilające w zakresie odebrania, realizacji, emisji i rejestracji dźwięku. W trybie roboczym zostanie wskazane miejsce poboru mocy nie dalej niż 50 m od sceny.
2. **Press BOX:** W przypadku wszystkich koncertów wykonawca zobowiązany jest do wydania sygnału sumy dźwiękowej na potrzeby Zamawiającego poprzez press-boxy.

DZP-271-09-2024
Załącznik nr 1 do SWZ

3. **Technicy:** Wymagane jest zapewnienie odpowiedniej liczby techników i akustyków pozwalającej zrealizować prace zgodnie z harmonogramem. Niedopuszczalne są opóźnienia powstałe w wyniku braków kadrowych lub problemów technicznych z winy Wykonawcy.

Dla koncertów w Altanie wymagane jest zapewnienie jednego technika akustyka i realizatora dźwięku.

4. **Statywy i uchwyty:** przedmiot zamówienia obejmuje zapewnienie przez wykonawcę wszystkich wymaganych statywów i uchwytów mikrofonowych.
5. **Input lista:** Sposób okablowania i omikrofonowania ustalony zostanie z wybranym wykonawcą w trybie roboczym, odpowiednio do wymagań występujących artystów. Sprzęt nagłośnieniowy i mikrofony powinny być skonfigurowane w sposób spełniający wymagania występujących podczas koncertów artystów.
6. **Najazdy kablowe:** Zamawiający zapewnia linię najazdów kablowych od FOH do sceny. Za zabezpieczenie reszty okablowania odpowiada wykonawca. Wymagane jest by w przypadku poprowadzenia okablowania przez ciągi komunikacyjne lub miejsca widoczne, było ono zabezpieczone najazdami kablowymi lub taśmą zabezpieczającą (w tym konieczność zapewnienia najazdów w linii od sceny do FOH).
7. **Transport:** Wykonawca zapewnia na swój koszt transport sprzętu nagłośnieniowego oraz urządzeń niezbędnych do ich montażu i demontażu.
- a. Nie później niż do 4 tygodni przed rozpoczęciem prac wykonawca jest zobowiązany do przekazania listy samochodów wykorzystywanych do realizacji zamówienia w celu uzyskania zgody na ich wjazd do strefy ograniczonego parkowania. Wszystkie samochody muszą spełniać wymagania wjazdu do strefy, czyli maksymalny tonaż nie może przekroczyć 24t masy całkowitej oraz 9 t na oś. W toku procedury uzyskiwania zgody na wjazd pojazdów do strefy, wykonawca zobowiązuje się do udzielenia Zamawiającemu wszelkich informacji i wyjaśnień koniecznych do uzyskania zgody.
 - b. Wykonawca bierze na siebie pełną odpowiedzialność i ponosi wszystkie koszty związane ze skutkami wjazdu do strefy ograniczonego parkowania pojazdów niewskazanych na liście, o której mowa w lit. a lub pojazdów niespełniających wymagań wjazdu do strefy.
 - c. Po stronie Wykonawcy leży zapewnienie wszelkich urządzeń technicznych niezbędnych do montażu i demontażu nagłośnienia, w tym dźwigów, żurawek koszowych, wózków widłowych. Wszystkie urządzenia wykorzystywane do montażu i demontażu muszą posiadać zgodę na wjazd do strefy ograniczonego parkowania i pracę zgodnie z obowiązującymi przepisami.
8. **Wyciągarki:** Po stronie Wykonawcy leży zapewnienie wyciągarek wraz z osprzętem do systemów wraz z ich montażem i demontażem.
9. **Realizator MON:** Wykonawca zobowiązany jest do zapewnienia realizatora monitorowego na koncert.

DZP-271-09-2024
Załącznik nr 1 do SWZ

10. **Realizator FOH:** Wykonawca zobowiązany jest do zapewnienia realizatora frontowego na wszystkie koncerty. Wykonawca zobowiązany jest do kontaktu z realizatorami zespołów wskazanych w riderach w celu omówienia kwestii związanych z nagłośnieniem koncertu (tam gdzie jest to wymagane w riderze).

III. Koncert na ul. Powiśle 11 w dniu 22 czerwca 2024 r.

1. **SYSTEM NAGŁOŚNIENIA:** Wymagane jest równomierne nagłośnienie widowni na **placu Wielkiej Armii Napoleona przy ul. Powiśle 11** o wymiarach 20 x 30 m za pomocą stereofonicznego systemu nagłośnieniowego **D&B Y lub równoważnego z dedykowanymi procesorami**.
2. W zakresie zapewnienia sprzętu nagłośnieniowego na FOH, stanowisko MON, omikrofonowania i odsłuchów bezwzględnie wymagane jest spełnienie w 100% wymogów riderowych zespołów stanowiących załącznik do niniejszego zapytania.
3. Za urządzenie równoważne rozumie się sprzęt o jakości równej lub wyższej niż preferowany.
4. Zamawiający dokonał konfiguracji sprzętu z uwagi na jego właściwości użytkowe i specyfikę miejsca gdzie będzie organizowane wydarzenie. Konfiguracja sprzętu ma wpływ na wymaganą jakość i niezawodność systemu nagłośnieniowego.

*Tabela nr 2 zestaw sprzętu nagłośnieniowego dla koncertów Wianki na **placu przy ul. Powiśle 11***

I.p.	Opis sprzętu	Produkt wzorcowy gwarantujący poprawną współpracę wszystkich elementów systemu sprzętu nagłośnieniowego.	Ilość
SYSTEM LINE ARRAY			
1	Zestaw głośnikowy typu line-array	D&B Y* lub równoważne	24 (po 12) sztuki
2	Zestaw głośnikowy typu line-array	D&B T10 na scenie * lub równoważne	10
3	Głośnik niskotonowy	D&B B22* lub równoważne	6
4	Wzmacniacze	D80* lub równoważne	9
FOH			
6	Cyfrowy zestaw do miksowania frontowego	Behringer x32 lub Midas* lub równoważne	1
7	Cyfrowy zestaw do miksowania frontowego (konsoleta + racki)	Allen Heath S5000* lub równoważne	1
	Cyfrowy zestaw do miksowania frontowego (konsoleta + racki)	Allen Heath C1500 + rack CDM 32	1

DZP-271-09-2024
Załącznik nr 1 do SWZ

8	Stage rack dedykowany do konsoly	FOH RACK Mic Inputs 96 i min. 24 Line Outputs* lub równoważne	Komplet
9	Stage rack dedykowany do konsoly	FOH RACK CDM 48* lub równoważne	Komplet
10	Okablowanie	Połączenie światłowodowe do konsol	komplet
SYSTEM MONITOROWY			
10	Cyfrowy zestaw do miksowania monitorowego (konsola)	Allen Heath S2500 *lub równoważne	1
11	Splitter analogowy 64-kanalowy	Splitter analogowy 64/64/64 *lub równoważne	1
12	Stage rack dedykowany do konsoly	Rack dLive CDM 64 rack + DX32 Expander	1
13	Ekspander	Allen & Heath DX18 Portable DX Expander	1
14	Odsłuchy douszne	IEM Monitor stereo bezprzewodowy douszny – zestaw zgodny z riderami	komplet
15	Monitor sceniczny	Zestaw monitorów zgodny z riderami	10
ZESTAW MIKROFONÓW			
<p>Wymagane jest zapewnienie odpowiedniego zestawu mikrofonów oraz odsłuchów potrzebnych do nagłośnienia koncertu zgodnie z riderami zespołów, które stanowią załącznik do niniejszego zapytania.</p> <p>Dodatkowo wymagane jest zapewnienie 2 bezprzewodowych mikrofonów (+ zapas) Shure Axient/SM58 WIRELESS * lub równoważne w każdej lokalizacji dla prowadzących koncert.</p>			

5. Harmonogram

Scena – ul. Powiśle 11

2024-06-18 wtorek montaż konstrukcji

06:00 – 08:00 wygrodzenie terenu montażu
06:30 – 10:00 wyładunki elementów konstrukcji i początek montażu
08:00 – 10:00 rozstawienie namiotów dla techniki i KBF
08:00 – 10:00 przygotowanie i uruchomienie przyłączy prądowych
10:00 – 18:00 montaż konstrukcji scenicznych

2024-06-19 środa dalszy montaż

10:00 – 18:00 dalszy montaż konstrukcji scenicznych

DZP-271-09-2024
Załącznik nr 1 do SWZ

2024-06-20 czwartek dalszy montaż

10:00 – 18:00 dalszy montaż konstrukcji scenicznych i FOH
10:00 – 18:00 montaż oświetlenia
08:00 – 09:00 wygradzenie terenu FOH i poprowadzenie linii jacketów do FOH
18:00 gotowość konstrukcji oraz zadaszania

2024-06-21 piątek dalszy montaż

10:00 – 22:00 dalszy montaż oświetlenia
10:00 – 14:00 rozstawienie namiotów na potrzeby garderób
14:00 – 16:00 wyposażenie garderób
08:00 – 14:00 wyładunek i montaż wciągarek pod nagłośnienie oraz systemu PA
16:00 – 8:00 wysłonięcie mauserów
22:00 gotowość oświetlenia do koncertów + programowanie

2024-06-22 sobota próby i koncert

06:00 – 08:00 montaż systemu nagłośnieniowego
09:00 – 15:30 próby
10:00 – 12:00 wygradzenie strefy imprezy masowej
15:30 – 17:00 przerwa
16:45 gotowość do koncertu
17:00 – 23:00 koncerty

Po koncercie start demontażu.

2024-06-23 niedziela demontaże

08:00 – 20:00 demontaż nagłośnienia konstrukcji scenicznych i oświetlenia

2024-06-24 poniedziałek demontaże zakończenie

08:00 – 18:00 demontaż konstrukcji scenicznych i oświetlenia

2024-06-25 wtorek demontaże zakończenie

08:00 – 18:00 demontaż konstrukcji scenicznych i oświetlenia

DZP-271-09-2024
Załącznik nr 1 do SWZ

W ciągu dnia sprzątanie zgodnie z zapotrzebowaniem.

Po zakończeniu demontażu sprzątanie strefy.

IV. Koncert w Altanie na Plantach w dniu 22 czerwca 2024 r.

- 1. SYSTEM NAGŁOŚNIENIA:** Wymagane nagłośnienie widowni zgromadzonej wokół altanki na Plantach Krakowskich

Tabela nr 2 zestaw sprzętu nagłośnieniowego

I.p.	Opis sprzętu	Produkt wzorcowy gwarantujący poprawną współpracę wszystkich elementów systemu sprzętu nagłośnieniowego.	Ilość
SYSTEM			
1	Zestaw głośnikowy	QSC K10 lub HiQ 115XT Dynacord na statywach* lub równoważny	6
FOH			
2	Cyfrowy zestaw do miksowania frontowego (konsola + rack)	Mikser Allen Heath SQ5* lub równoważne	1
SYSTEM MONITOROWY			
3	Monitor sceniczny	Monitor sceniczny 12'	4
ZESTAW MIKROFONÓW			
4	Mikrofon pojemnościowy o charakterystyce kardoidalnej	Neumann KM 184* lub równoważne	5
5	Mikrofon dynamiczny o charakterystyce kardoidalnej	Shure SM 57* lub równoważne	6
6	Bezprzewodowy mikrofon dynamiczny o charakterystyce kardoidalnej	Shure Axient/SM58 WIRELESS *lub równoważny	2

2. Harmonogram

2024-06-22 Sobota

09:00 – 12:00 montaż

12:00 – 15:00 próby

Strona 6 z 49

Krakowskie Biuro Festiwalowe, ul. Wygrana 2, 30-311 Kraków

Umowa zawarta w ramach projektu - Hub for the Exchange of Music Innovation in Central and South-Eastern Europe (HEMI). Numer umowy o dofinansowanie: 607557-CREA-1-2019-1-EL-CULT-COOP2

DZP-271-09-2024
Załącznik nr 1 do SWZ

15:00 – 19:00 koncerty

Po koncercie demontaż