

UNIWERSYTECKI DZIECIĘCY SZPITAL KLINICZNY im. L. Zamenhofs w Białymstoku

15-274 Białystok, ul. Waszyngtona 17; tel. (85)7450595

Białystok, 2025-01-28

*Wszyscy uczestnicy
postępowania*

PN- 9/25/27/2

Dotyczy: postępowania o udzielenie zamówienia publicznego, prowadzonego w trybie podstawowym
Remont i przebudowa pomieszczeń budynku G na potrzeby nowej kuchni Uniwersyteckiego Dziecięcego Szpitala Klinicznego w Białymstoku – znak sprawy PN-9/25/27

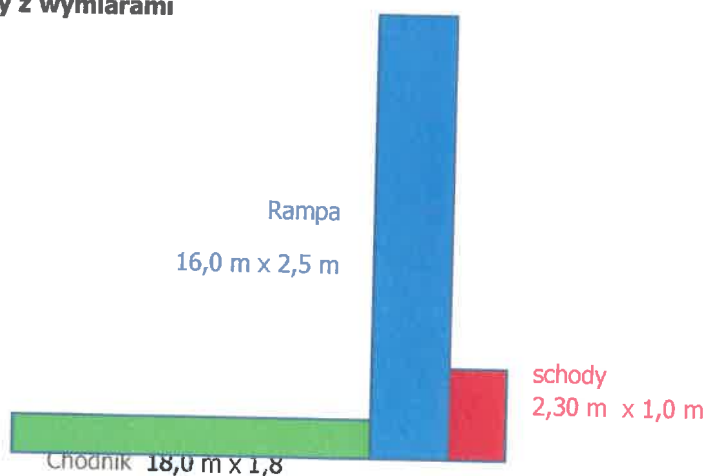
Zamawiający, Uniwersytecki Dziecięcy Szpital Kliniczny im. L. Zamenhofs w Białymstoku, działając na podstawie art. 284 ust. 6 ustawy z dnia 11 września 2019 r. Prawo zamówień publicznych (t.j. Dz. U. z 2024 poz. 1320), udostępnia poniżej treść zapytań do Specyfikacji Warunków Zamówienia (zwanej dalej "SWZ") wraz z wyjaśnieniami:

Treść pytań:

1. Podczas wizji lokalnej zostaliśmy poinformowani o konieczności wykonania remontu rampy. Prosimy o udostępnienie projektu remontu rampy rozładunkowej

Odpowiedź: Odpowiedz: Zamawiający wymaga wykonania remontu rampy wraz ze schodami, poręczami, odbojami, podsufitka oraz oświetleniem jej . Wymiary rampy 16,0 m x 2,5 m, schody (4 schodki i spocznik) 2,30 m x 1,0 m , chodnik 18,0 m x 1,8 m. Należy skuć na rampie, chodniku, schodach posadzkę i wylać nową betonową , zabezpieczyć farbą zewnętrzną do betonu, skuć stare okładziny pod rampą oraz okładziny 2 słupów, wyrównać styropianem, otynkować tynkiem mozaikowym, słupy zabezpieczyć odbojami, oczyścić i odmalować po zakonserwowaniu poręczy na schodach oraz wzdłuż chodnika dł 18 mb , zamontować nowe odboje na ścianie , jak również zamontować nowe odboje samochodowe rampy (zakończenie odboju gumą aby samochody nie obijały rampy , zamontować nowe odboje rurowe wzdłuż ściany rampy mocowane do posadzki zabezpieczające ścianę –elewacje przed uszkodzeniami wózkami podsufitkę rampy wykonać z paneli pcv, zamontować nowe oświetlenie rampy na podsufitce z pcv, wykonać dwa stanowiska do ładowania samochodów elektrycznych na zwykłe gniazda 230 V, słupy na rampie osłonic stan rampy wraz z chodnikiem pokazany na zdjęciach załącznik do pisma.

Schemat rampy z wymiarami



2. Proszę o przedstawienie charakterystyki dot. posadzek żywicznych;

Odpowiedź: Zamawiający informuje, iż odpowiedź na niniejsze pytanie jest udzielone w dokumentacji: strona 80 STWiOR SST.01.08.00 ROBOTY WYKOŃCZENIOWE- POSADZKI

Posadzka przemysłowa na bazie żywicy poliuretanowej, wypełniaczy cementowych i kruszywa, z dodatkami antybakteryjnymi. Wytrzymała i trwała, charakteryzująca się wysoką odpornością mechaniczną, chemiczną i termiczną. Powłoka z certyfikatem HACCP. Klasa antypoślizgowości min. R11

3. Proszę o przedstawienie charakterystyki dot. wykładzin ściennych;

Odpowiedź: Zamawiający informuje iż odpowiedź na niniejsze pytanie jest udzielone w dokumentacji: strona 68 STWiOR SST.01.07.00 ROBOTY WYKOŃCZENIOWE- ROBOTY TYNKOWE I LICOWE

Zgrzewalna i termoformowalna okładzina ścian z PVC zawierającego bakterioostat. Nienasiąkliwe i instalowane bezspoinowo.

- kolor: Biały/ Ecu
- wykończenie powierzchni: satyna
- grubość: 2.5mm
- gramatura; 3.6 kg/m²
- wodoszczelna i nieprzepuszczalna
- klasa pożarowa B-s3-d0 (EN 13501-1)
- zatwierdzony przez HACCP
- Atest higieniczny
- Znak CE
- odporny na uderzenia
- bez fug
- wytrzymuje temperatury do 60°C

należy stosować kompletne, atestowane rozwiązania dostawcy wykładziny

4. Proszę o przedstawienie charakterystyki dot. sufitów rastrowych 60x60;

Odpowiedź: Zamawiający informuje iż odpowiedź na niniejsze pytanie jest udzielone w dokumentacji: strona 101 STWiOR- SST 01.11.00 ROBOTY WYKOŃCZENIOWE- ELEMENTY STAŁEJ ARANŻACJI WNĘTRZ

Należy stosować kompletne systemy jednego producenta. Rodzaj rusztu i rozmieszczenie elementów należy zastosować zgodnie z informacjami producenta.

Panele wykonane z wełny mineralnej o wysokiej gęstości, grubość 20 mm, wykończone i pomalowane, powierzchnia tylna płyty zabezpieczona welonem szklanym, krawędzie zagruntowane. Płyty zapewniające oczyszczanie powietrza z formaldehydu. Krawędzie proste. Wymiary 600x600mm. Wzór powierzchni gładka. Płyty powinny posiadać odpowiednie atesty i certyfikaty, spełniające wymagania HACCP

Wskaźnik pochłaniania dźwięku $\alpha_w = 0,70$. Klasa pochłaniania dźwięku C. Wskaźnik redukcji dźwięku R_w (dB) 18. Reakcja na ogień EU Euroklasa A2-s1,d0 Kolor biały NCS: S0500-N.

Konstrukcja: Profile z blachy stalowej, ocynkowanej wg PN-89/H-92125, gatunku St0S wg PN-88/H-84020 lub gatunku DX51D+Z wg PN-EN 10142. Stopka malowana na kolor biały

Profile stalowe powinny być powierzchniowo zabezpieczone przed korozją powłoką cynkową (nanoszoną ogniowo) charakteryzującą się: grubością $\geq 7\mu\text{m}$ (100g/m² lub $\geq 19\mu\text{m}$ (275g/m²) badaną wg PN-EN ISO 2178 (badanie masy powłoki wg PN-EN 10142), przyczepnością – brak złuszczeń według PN-EN 10142, wyglądem powierzchni – bez wad wg PN-EN 10142.

Widoczny ruszt z profili stalowych ze stopką o szerokości 24mm. Obciążalność kratownicy co najmniej do 15 kg/m². Ruszt umożliwiający łatwy demontaż płyt.

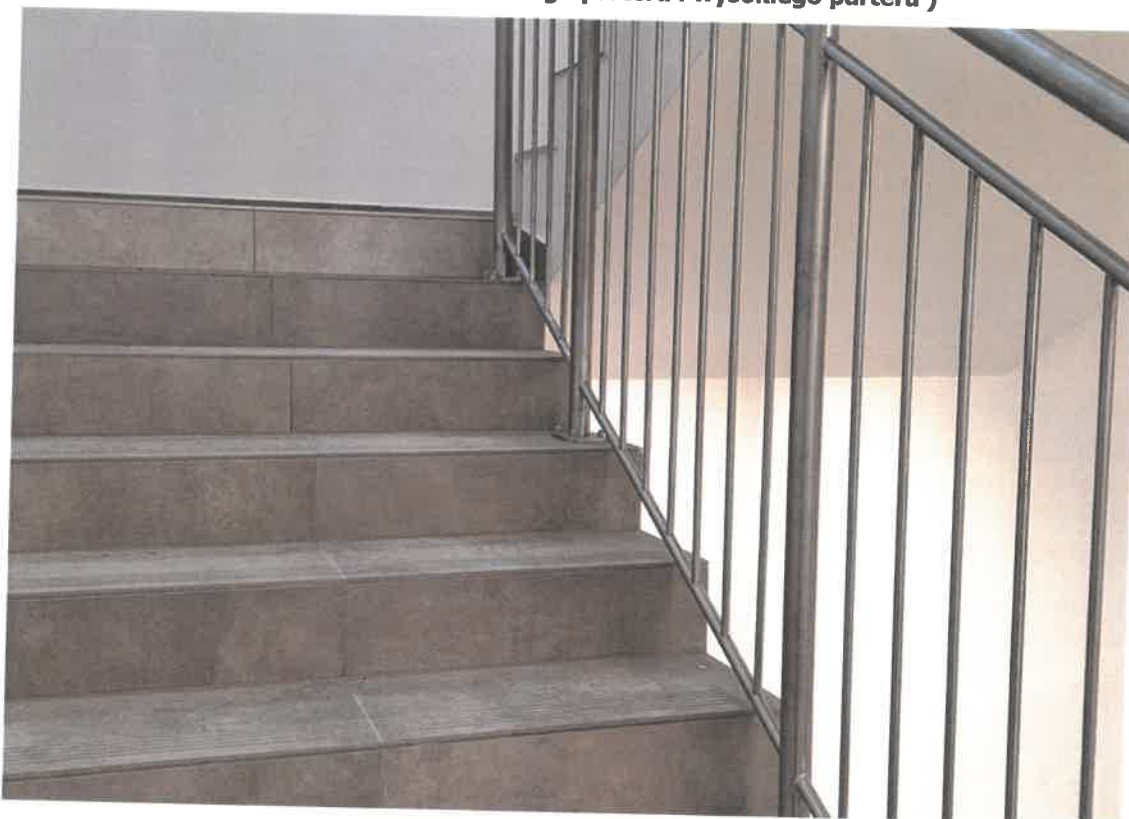
Wieszaki: regulowane. Obciążalność do 25 kg/m². Układ wieszaków 1200x1200mm

5. Proszę o informację czy zakres zamówienia obejmuje skucie wszystkich tynków na ścianach pozostających i wykonie nowych tynków w tym miejscu.

Odpowiedź: Zamawiający informuje iż projekt obejmuje skucie wszystkich tynków, demontaż posadzek i podłóg na gruncie i co za tym idzie demontaż wszystkich instalacji

6. Proszę o informację czy zakres zamówienia obejmują remont klatek schodowych? Jeżeli tak, to w jakim zakresie?

Odpowiedź: Zamawiający informuje iż jedna klatka schodowa znajdująca się na terenie opracowania, przez którą będzie odbywał się ruch pracowników kuchni jest objęte zakresem opracowania, należy wymienić okładziny ściennie na wykładzinę PCV i okładziny podłogowe płyty gresowe schodowe, wymienić oświetlenie, uzupełnić oświetlenie w tym ewakuacyjne, wymienić poręcze na stalowe szlifowane jak na wyremontowanych klatkach schodowych w innej części szpitala zdjęcie poniżej, okna, drzwi p.poż, dotyczy tylko remontu tej klatki na poziomie niskiego parteru i wysokiego parteru)



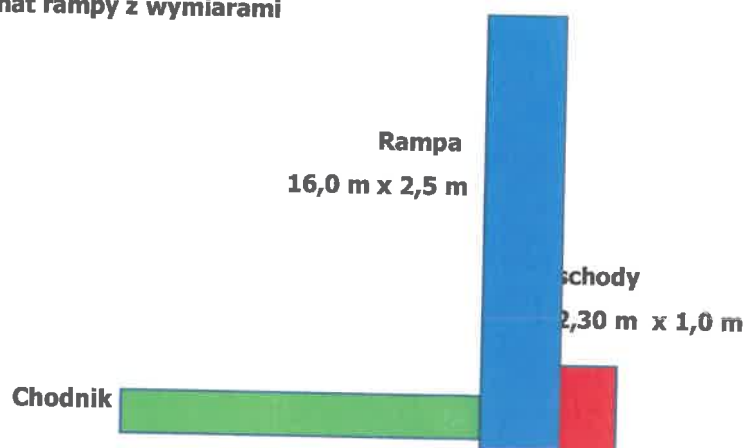
7. Proszę o informację czy zakres zamówienia obejmują remont rampy zewnętrznej? Jeżeli tak, to w jakim zakresie?

Odpowiedź: Zamawiający wymaga wykonania remontu rampy wraz ze schodami, poręczami, odbojami, podsufitką oraz oświetleniem jej .

Wymiary rampy 16,0 m x 2,5 m, schody (4 schodki i spocznik) 2,30 m x 1,0 m , chodnik 18,0 m x 1,8 m
Należy skuć na rampie, chodniku, schodach posadzkę i wylać nową betonową , zabezpieczyć farbą zewnętrzną do betonu, skuć stare okładziny pod rampą oraz okładziny 2 słupów, wyrównać styropianem, otynkować tynkiem mozaikowym, słupy zabezpieczyć odbojami, oczyścić i odmalować po zakonserwowaniu poręczy na schodach oraz wzdłuż chodnika dł 18 mb , zamontować nowe odboje na ścianie , jak również zamontować nowe odboje samochodowe rampy (zakończenie odboju gumą aby samochody nie obijały rampy , zamontować nowe odboje rurowe wzdłuż ściany rampy mocowane do posadзки zabezpieczające ścianę –elewacje przed uszkodzeniami wózkami podsufitkę rampy wykonać z

paneli pcv, zamontować nowe oświetlenie rampy na podsufitce z pcv, wykonać dwa stanowiska do ładowania samochodów elektrycznych na zwykłe gniazda 230 V, słupy na rampie osłonic stan rampy wraz z chodnikiem pokazany na zdjęciach.

Schemat rampy z wymiarami





8. W przedmiarze sanitarnym brak jest pozycji dot. robót rozbiórkowych. Proszę o informację czy zakres zamówienia obejmuje roboty rozbiórkowe instalacji sanitarnych? Jeżeli tak, to w jakim zakresie?

Odpowiedź: Zamawiający informuje iż Projekt obejmuje skucie wszystkich tynków, demontaż posadzek i podłóg na gruncie i co za tym idzie demontaż wszystkich instalacji

9. W przedmiarze elektrycznym brak jest pozycji dot. robót rozbiórkowych. Proszę o informację czy zakres zamówienia obejmuje roboty rozbiórkowe instalacji elektrycznych? Jeżeli tak, to w jakim zakresie?

Odpowiedź: Zamawiający informuje iż Projekt obejmuje skucie wszystkich tynków, demontaż posadzek i podłóg na gruncie i co za tym idzie demontaż wszystkich instalacji

10. Wg wykazu urządzeń występują magazyny chłodnicze, wyposażone w chłodnice z agregatami umieszczonymi na dachu, brak instalacji chłodniczej w projekcie, czy jest to w zakresie postępowania?

Odpowiedź: Zamawiający informuje iż w projekcie zostały przewidziane komory chłodnicze dostarczane w całości wraz z agregatami i instalacjami czyli zakres zamówienia obejmuje wykonanie instalacji chłodniczej do magazynów chłodniczych. W technologii chłodni i mroźni powinna być przewidziana w stropie kratka przevalowa wyrównująca ciśnienie w komorach w celu umożliwienia swobodnego otwarcia drzwi do komór chłodni i mroźni.

11. Wg projektu technologii w pomieszczeniach chłodniczych mamy zapewnić temperaturę $0^{\circ}\text{C} + 6^{\circ}\text{C}$, a wg projektu wykonawczego instalacji sanitarnych, te pomieszczenia obsługuje centrala wentylacyjna, która będzie nawiewać powietrze o temp. 20°C w okresie zimowym, a w okresie letnim o temp. wynikowej, która nie posiada chłodnicy powietrza. Projektowana centrala obsługuje również pomieszczenia szatni (24°C) oraz biur dostawców (20°C). Proszę o opisanie zasady działania zaprojektowanego systemu, w jaki sposób będzie regulowana temperatura w pomieszczeniach.

Odpowiedź: Zamawiający informuje iż zakres zamówienia obejmuje wykonanie oddzielnej instalacji chłodniczej do magazynów chłodniczych patrz pytanie 10, ponadto Centrala do wentylacji do innych pomieszczeń powinna być wentylacyjno-klimatyzacyjna do pozostałych pomieszczeń (wyposażona w

chłodnicę wody lodowej – agregat na dachu jak również wyposażona w nagrzewnice wodna podłączona do ciepła technologicznego znajdującego się w szpitalu, centrala wpięta do systemu BMS umożliwiającego podgląd parametrów oraz umożliwiająca sterowanie tą centralą. Instalacja wentylacji komór chłodniczych przeznaczona jest do wentylacji strefy ponad chłodniami i mroźniami. W technologii chłodni i mroźni powinna być przewidziana w stropie kratka przevalowa wyrównująca ciśnienie w komorach w celu umożliwienia swobodnego otwarcia drzwi do komór chłodni i mroźni.

12. W celu doprecyzowania składanej oferty. Proszę o potwierdzenie czy zgodnie z zestawieniem urządzeń (tabela 7.0) zawartej w "Projekt Wykonawczy Część 1 - Projekty Branżowe TOM 1 Technologia", składana oferta powinna uwzględniać wycenę pozycji: 9.1, 11.1, 13.1, 15.1, 32.7, 34.9, 37.12, 40.15, 72.8, 75.1, 79.1, 84.1, 85.1, 86.1, 98.1?

Odpowiedź: Zamawiający potwierdza że składana oferta powinna uwzględniać wycenę pozycji: 9.1, 11.1, 13.1, 15.1, 37.12, 72.8, 75.1, 79.1, 84.1, 85.1, 86.1, 98.1 tj. komory chłodnicze, umywalki natomiast rezygnujemy z dostawy i montażu okapów przyściennych na tym etapie budowy poz. 32.7, 34.9 oraz 40.15,

13. Czy w pomieszczeniu -1/04 magazyn opakowań należy wykonać układ chłodniczy?

Odpowiedź: Zamawiający informuje że nie potrzebny jest układ chłodniczy w magazynie opakowań

14. Czy należy wykonać jedynie izolację pomieszczenia poprzez systemową zabudowę chłodniczą?

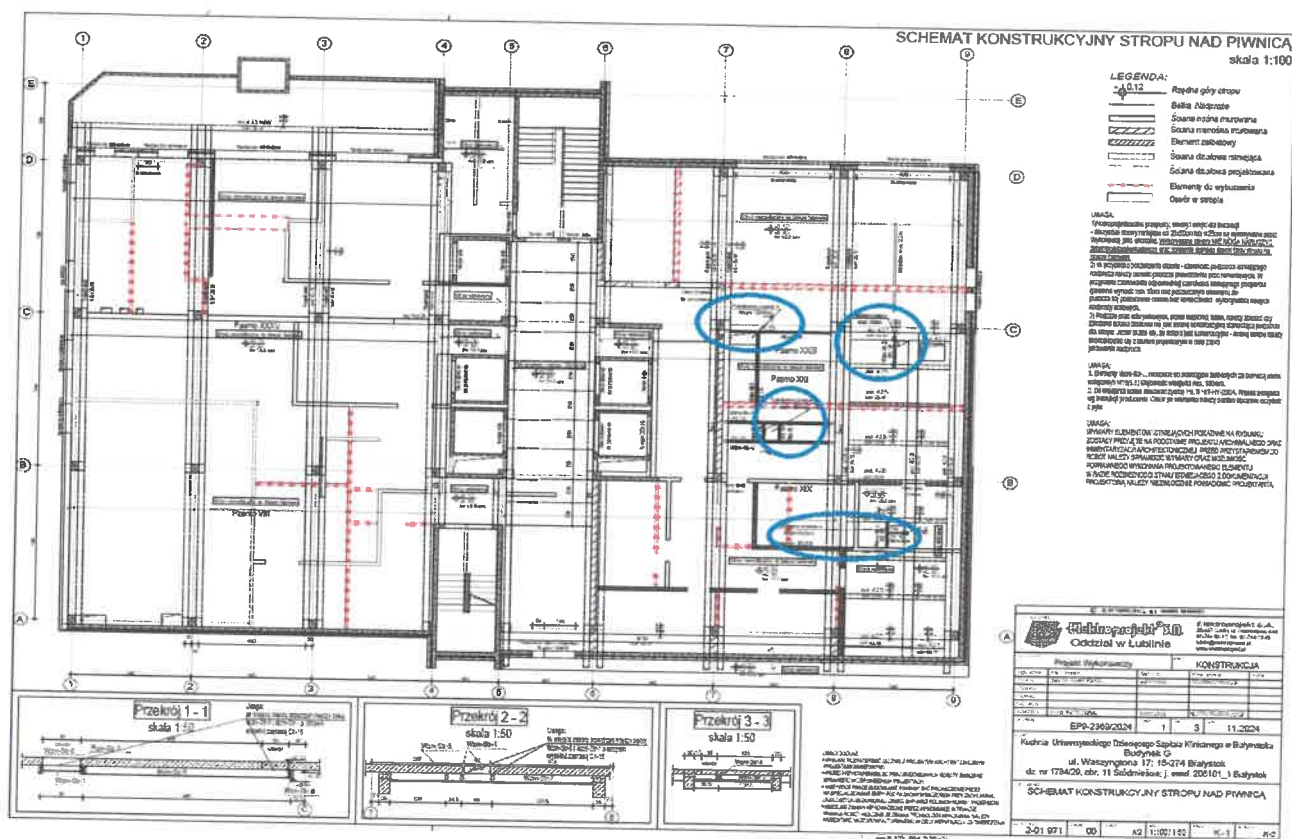
Odpowiedź: Zamawiający informuje że pomieszczenie -1/04 magazyn opakowań nie jest pomieszczeniem chłodniczym, to oddzielne pomieszczenie.

15. Czy należy wykonać sygnalizację alarmową "Człowiek w komorze" dla wszystkich magazynów chłodniczych?

Odpowiedź: Zamawiający informuje, że należy wykonać sygnalizację alarmową "Człowiek w komorze" dla wszystkich magazynów chłodniczych

16. W opisie technicznym Tom 3 Konstrukcja są podane 4 przebiecia instalacyjne stropu. Na rysunkach technicznych są wysowne jedynie 3 przebiecia. Proszę o potwierdzenie ilu przebieć stropu należy dokonać? Proszę o wysownie brakującego przebiecia stropu.

Odpowiedz : Zamawiający informuje że odpowiedź na to pytanie znajduje się w udostępnionej dokumentacji mianowicie w opisie technicznym podane są 4 przebiecia. Te przebiecia są oznaczone na schemacie K1 - przesyłamy screen rysunku z oznaczeniem tych projektowanych otworów - w kółeczkach w kolorze niebieskim.



17. W celu doprecyzowania składanej oferty. Proszę o potwierdzenie czy zgodnie z zestawieniem urządzeń (tabela 7.0) zawartej w "Projekt Wykonawczy Część 1 - Projekty Branżowe TOM 1 Technologia", składana oferta powinna uwzględniać wycenę pozycji: 9.1, 11.1, 13.1, 15.1, 32.7, 34.9, 37.12, 40.15, 72.8, 75.1, 79.1, 84.1, 85.1, 86.1, 98.1?

Odpowiedź: Zamawiający potwierdza że składana oferta powinna uwzględniać wycenę pozycji: 9.1, 11.1, 13.1, 15.1, 37.12, 72.8, 75.1, 79.1, 84.1, 85.1, 86.1, 98.1 tj. komory chłodnicze, umywalki natomiast rezygnujemy z dostawy i montażu okapów przyściennych na tym etapie budowy poz 32.7, 34.9 oraz 40.15,

18. Czy Zamawiający uzna warunek zdolności technicznej za spełniony jeżeli Wykonawca wykonał "przebudowę-modernizację obiektu użyteczności publicznej o podobnej specyfice", czyli budynku z oddziałami szpitalnymi i łóżkowymi, w którym były również wydzielone pomieszczenia kuchni, które pracowały w systemie cateringowym i kuchni oddziałowe wraz z jadalniami i pomieszczeniami porządkowymi na potrzeby kuchni?

Odpowiedź: Zamawiający uzna warunek zdolności technicznej za spełniony dot. "przebudowy-modernizacji lub budowy obiektu użyteczności publicznej o podobnej specyfice", czyli budynku, w którym były wydzielone pomieszczenia kuchni.

19. Czy w zakresie wykonawcy jest dostawa i montaż urządzeń zgodnie z pkt. 7 opisu projektu technologii?

Odpowiedź: Zamawiający potwierdza, że składana oferta powinna uwzględniać wycenę pozycji zgodnie z zestawieniem urządzeń (tabela 7.0) zawartej w "Projekt Wykonawczy Część 1 - Projekty Branżowe TOM 1 Technologia", składana oferta powinna uwzględniać wycenę pozycji: 9.1, 11.1, 13.1, 15.1, 37.12, 72.8, 75.1, 79.1, 84.1, 85.1, 86.1, 98.1 tj komory chłodnicze, umywalki

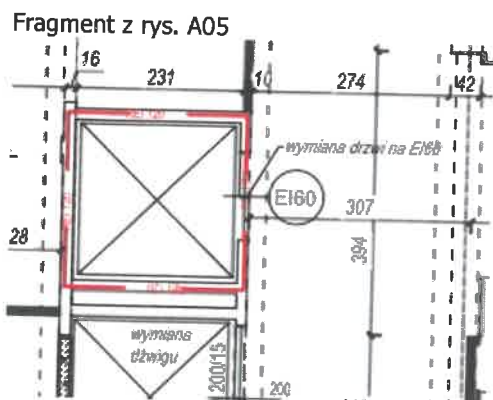
20. Czy w zakresie wykonawcy jest dostawa i montaż stacji uzdatniania wody zgodnie z opisem projektu wykonawczego branży sanitarnej: „przed urządzeniami technologicznymi zamontować stacje uzdatniania wody wg poniższej specyfikacji dla urządzeń ostatecznie zamawianych przez Wykonawcę”

Odpowiedź: Zamawiający informuje, że jest to w drugim etapie inwestycji przy realizacji dostaw

21. Prosimy o potwierdzanie parametrów technicznych w zakresie wymiany dwóch udźwigów.

Odpowiedź: Zamawiający informuje, że jest to błąd w pisowni, pominięte jedno zero. Oczywiście jest, że chodzi o dźwig towarowy min 2000kg dźwigi mają być wpięte do istniejącego systemu BMS

22. Prosimy o uzupełnienie przedmiaru i uściślenie zakresu z podaniem parametrów technicznych dla wymiany drzwi na EI 60 w osi 6, zawarte na rzucie numer A05.



Odpowiedź: Drzwi profilowe, aluminiowe, EIS60, 90+30/200. Dopuszczalne są stalowe. Wykonanie otworu i montaż. O ile chodzi o drzwi z klatki schodowej do przedsionka. (oś 5)

23. Zwracamy się z uprzejmą prośbą o wydłużenie terminu składania oferty do dnia 14.02.2025 r. Dodatkowy czas jest nam niezbędny do złożenia rzetelnej i konkurencyjnej oferty dot. Przetargu „ Remont i przebudowa pomieszczeń budynku G na potrzeby nowej kuchni Uniwersyteckiego Dziecięcego Szpitala Klinicznego w Białymstoku”

Odpowiedź: Zamawiający zmienia termin składania oferty do dnia 14.02.2025 r.

24. Dotyczy § 1 ust. 2 wzoru Umowy w zw. z działem III ust. 2 SWZ Wykonawca zwraca się z pytaniem o potwierdzenie i doprecyzowanie, że wiedza i doświadczenie Wykonawcy w zakresie projektowania są wymagane jedynie w celu prawidłowego odczytywania projektu, dostarczonego przez Zamawiającego.

Odpowiedź: Zamawiający potwierdza

25. W zakresie warunku udziału w postępowaniu, dotyczącego zdolności technicznej i zawodowej, określonego w Rozdziale V. Pkt.2

z:

4) zdolności technicznej lub zawodowej.

Zamawiający uzna, że Wykonawca posiada wymagane zdolności techniczne lub zawodowe do należytego wykonania zamówienia, jeżeli Wykonawca wykaże, że:

4.1. w okresie ostatnich 5 lat przed upływem terminu składania ofert, a jeżeli okres prowadzenia działalności jest krótszy – w tym okresie, należycie wykonał co najmniej 1 robotę budowlaną polegającą na przebudowie- modernizacji obiektu użyteczności publicznej o podobnej specyfice o wartości nie mniejszej niż 4 000 000,00 zł.

nadając mu brzmienie:

4) zdolności technicznej lub zawodowej.

Zamawiający uzna, że Wykonawca posiada wymagane zdolności techniczne lub zawodowe do należytego wykonania zamówienia, jeżeli Wykonawca wykaże, że:

4.1. w okresie ostatnich 5 lat przed upływem terminu składania ofert, a jeżeli okres prowadzenia działalności jest krótszy – w tym okresie, należycie wykonał co najmniej 1 robotę budowlaną polegającą na przebudowie- modernizacji lub budowie obiektu użyteczności publicznej o podobnej specyfice o wartości nie mniejszej niż 4 000 000,00 zł.

Odpowiedź: Zamawiający zmienia zapis warunku na: 4.1. w okresie ostatnich 5 lat przed upływem terminu składania ofert, a jeżeli okres prowadzenia działalności jest krótszy – w tym okresie, należycie wykonał co najmniej 1 robotę budowlaną polegającą na przebudowie- modernizacji lub budowie obiektu użyteczności publicznej o podobnej specyfice o wartości nie mniejszej niż 4 000 000,00 zł.

26. czy Zamawiający jako obiekt użyteczności publicznej o podobnej specyfice uzna dom pomocy społecznej w którym wykonano między innymi technologię kuchni.

Odpowiedź: Zamawiający jako obiekt użyteczności publicznej o podobnej specyfice uzna dom pomocy społecznej w którym wykonano między innymi technologię kuchni.

27. Wg. opisu dot. projektu budowlanego planowane są następujące prace budowlane:

- wyposażenie pomieszczeń kuchni zgodnie z dokumentacją technologiczną (str. 10). Wg. odpowiedzi z dnia 22.01.2025 r wyposażenie ruchome dot. technologii kuchni nie wchodzi w zakres przedmiotu zamówienia. Proszę o jednoznaczne wskazanie w postaci zestawienia urządzeń które należy przyjąć do wyceny. W projekcie technologicznym w pkt. 7.0 jest podane zestawienie urządzeń, ale takie elementy wyposażenia jak: wózek do transportu posiłków, warnik przepływowy, szafa chłodnicza czy zmywarka trudno jest określić czy to jest wyposażenie ruchome czy stałe.

Odpowiedź: Zamawiający potwierdza, że oferta powinna uwzględniać wycenę pozycji zgodnie z zestawieniem urządzeń (tabela 7.0) zawartej w "Projekt Wykonawczy Część 1 - Projekty Branżowe TOM 1 Technologia", składana oferta powinna uwzględniać 9.1, 11.1, 13.1, 15.1, , 37.12, 72.8, 75.1, 79.1, 84.1, 85.1, 86.1, 98.1 tj komory chłodnicze , umywalki natomiast rezygnujemy z dostawy i montażu okapów przyściennych na tym etapie budowy poz 32.7, , 34.9 oraz 40.15,

28. Proszę o podanie dokładnych informacji dotyczących okapów kuchennych

Odpowiedź: Zamawiający potwierdza, że rezygnuje z dostawy i montażu okapów przyściennych na tym etapie budowy poz 32.7, , 34.9 oraz 40.15,

29. Czy zlewozmywaki, umywalki itp. w pomieszczeniu kuchni, zmywalni są po stronie sanitarnej? Jeśli tak prosimy o podanie dokładnych wymiarów , producenta .

Odpowiedź: Zamawiający potwierdza że oferta powinna uwzględniać wycenę pozycji zgodnie z zestawieniem urządzeń (tabela 7.0) zawartej w "Projekt Wykonawczy Część 1 - Projekty Branżowe TOM 1 Technologia", składana oferta powinna uwzględniać 9.1, 11.1, 13.1, 15.1, , 37.12, 72.8, 75.1, 79.1, 84.1, 85.1, 86.1, 98.1 tj komory chłodnicze , umywalki

30. Czy stacje uzdatniania wody wchodzi w zakres branży sanitarnej ? Jeśli tak proszę o podanie dokładnych parametrów

Odpowiedź: Zamawiający informuje, że stacje uzdatniania wody będą w innym postępowaniu przetargowym wraz urządzeniami do których będą podłączone

31. Dotyczy § 2 ust. 3 w zw. z ust. 5 wzoru umowy Wykonawca zwraca się z pytaniem o możliwość ustalenia fakturowania na dwie faktury częściowe i jedną końcową. Obecne zapisy umożliwiają wystawienie jedynej fv częściowej po wykonaniu 50% Zamówienia, jednocześnie wskazując limit rozliczeń częściowych na 90% (przy braku możliwości wystawienia drugiej faktury częściowej)

Odpowiedź: Zamawiający potwierdza zapisy SWZ mianowicie 1 faktura częściowa na kwotę minimum 50% wartości zamówienia maksimum 90 % wartości zamówienia, druga faktura końcowa na pozostałą kwotę

32. Dotyczy § 3 ust. 6 wzoru umowy Wykonawca zwraca się z pytaniem o potwierdzenie, że wskazany ustęp powinien brzmieć: "Wykonawca zobowiązuje się w ramach przyjętej ceny ryczałtowej wykonać roboty przewidziane w dokumentacji przedmiotu zamówienia". Zaproponowane pierwotnie brzmienie godzi w art. 99 ust. 1 PZP (Przedmiot zamówienia opisuje się w sposób jednoznaczny i wyczerpujący, za pomocą dostatecznie dokładnych i zrozumiałych określeń, uwzględniając wymagania i okoliczności mogące mieć wpływ na sporządzenie oferty)"

Odpowiedź: Zamawiający podtrzymuje zapisy SWZ mianowicie :

Wykonawca zobowiązuje się w ramach przyjętej ceny ryczałtowej wykonać roboty niezbędne, których nie przewidziano w dokumentacji przedmiotu zamówienia wraz z wyjaśnieniami do SWZ, a których wykonanie

stanie się konieczne dla dalszego kontynuowania zaplanowanych robót. Robót tych nie wolno rozpoczynać bez zgody Zamawiającego.

33. Dotyczy § 3 ust. 1.1. wzoru umowy Wykonawca zwraca się z pytaniem o potwierdzenie i doprecyzowanie w treści, że odnośnie przekazanie sukcesywne terenu budowy oznacza przekazanie go w sposób nieutrudniający Wykonawcy prawidłowej i terminowej realizacji robót.

Odpowiedź: W § 3 ust. 1.1. wzoru umowy dodaje zapis: Przekazanie sukcesywne terenu budowy w sposób nieutrudniający Wykonawcy prawidłowej i terminowej realizacji robót, nieutrudniających Szpitalowi prawidłowej i terminowej realizacji zadań statutowych

34. Dotyczy § 9 ust. 1 lit. b) wzoru umowy Wykonawca zwraca się z pytaniem o możliwość obniżenia zastrzeżonej wartości kary umownej z 0,1% do 0,05%

Odpowiedź: Zamawiający podtrzymuje zapisy SWZ

35. Dotyczy § 9 ust. 1 lit. c) wzoru umowy. Wykonawca zwraca się z pytaniem o możliwość obniżenia zastrzeżonej wartości kary umownej z 0,05% do 0,02%

Odpowiedź: Zamawiający podtrzymuje zapisy SWZ

36. Dotyczy § 9 ust. 1 lit. a) wzoru umowy. Wykonawca zwraca się z pytaniem o uwzględnienie w umowie kary wypłacanej Wykonawcy przez Zamawiającego, z powodu odstąpienia od umowy z przyczyn leżących po stronie Zamawiającego - w wartości tożsamej z analogiczną karą wobec Wykonawcy, celem choć częściowego zrównania pozycji stron w tym zakresie.

Odpowiedź: Zamawiający podtrzymuje zapisy SWZ

37. Dotyczy § 9 ust. 3 wzoru umowy. Wykonawca zwraca się z pytaniem o możliwość obniżenia łącznej wartości kar umownych do 10% Wynagrodzenia. Zastrzeżony aktualnie limit kar w wymiarze 30% jest rażąco wysoki.

Odpowiedź: Zamawiający podtrzymuje zapisy SWZ

38. Dotyczy § 1 ust. 4 wzoru Umowy. Wykonawca zwraca się z pytaniem o możliwość ograniczenia treści tegoż ustępu do oświadczenia o zapoznaniu się z dokumentacją. Określenie jej prawidłowości ani kompletności z punktu widzenia Zamawiającego nie leży w kompetencjach Wykonawcy.

Odpowiedź: § 1 ust. 4 wzoru Umowy otrzymuje brzmienie: 4. Wykonawca oświadcza, iż zapoznał się z powyższą dokumentacją i akceptuje ją w całości.

39. Dotyczy § 4 ust. 3 wzoru Umowy. Wykonawca zwraca się z pytaniem o możliwość określenia terminu na dokonanie odbiorów robót zanikających i ulegających zakryciu na 2 dni robocze od daty ich zgłoszenia, z uwagi na ich specyfikę.

Odpowiedź: Zamawiający podtrzymuje zapisy SWZ

40. Dotyczy § 3 dział I ust. 29 w zw. z par 4 ust. 16 wzoru umowy. Wykonawca zwraca się z pytaniem o potwierdzenie, że przeglądy gwarancyjne, serwisowe i techniczne to określenia synonimiczne jednego działania.

Odpowiedź: Zamawiający wyjaśnia, że wymagane są w okresie trwania gwarancji bezpłatne przeglądy serwisowe wynikające z dokumentacji techniczno- ruchowej „DTR” urządzenia (w ramach przeglądu bezpłatnego należy w razie konieczności wynika to z „DTR” urządzenia wymienić wszystkie materiały eksploatacyjne, filtry, smary, uszczelki, uzupełnienie czynnika chłodniczego itp.)

41. Dotyczy § 8 ust. 10 wzoru umowy. Wykonawca zwraca się z pytaniem o potwierdzenie, że zgłoszenie sprzeciwu dotyczy sytuacji, w której Wykonawca nie uwzględniłby uprzednio zgłoszonych przez Zamawiającego uwag lub umowa nie byłaby tożsama ze zgłoszonym projektem; precyzując - nie dotyczy to zgłoszenia sprzeciwu do zakresu treści, która uprzednio została przez Zamawiającego zaakceptowana (brak było do niej uwag);

Odpowiedź: Zamawiający potwierdza

42. Dotyczy § 8 wzoru umowy. Wykonawca zwraca się z pytaniem o potwierdzenie, że Zamawiający dopuszcza zabezpieczanie należytego wykonania umów podwykonawczych poprzez ustanowienie kaucji gwarancyjnej potrącanej z wynagrodzenia Podwykonawcy, co jest sposobem preferowanym przez większość Podwykonawców.

Odpowiedź: Zamawiający dopuszcza zabezpieczanie należytego wykonania umów podwykonawczych poprzez ustanowienie kaucji gwarancyjnej potrącanej z wynagrodzenia Podwykonawcy,

43. Dotyczy § 11 wzoru umowy. Wykonawca zwraca się z pytaniem o możliwość wprowadzenia uprawnienia do odstąpienia przez Wykonawcę od umowy w przypadku zalegania przez Zamawiającego z płatnością faktury powyżej 60 dni.

Odpowiedź: Zamawiający nie wyraża zgody

44. Dotyczy § 11 ust. 2 wzoru umowy. Wykonawca zwraca się z pytaniem o potwierdzenie, że brak odszkodowania na rzecz Wykonawcy dotyczy jedynie sytuacji, w których wyłączną winę za zaistnienie przesłanki ponosi Wykonawca.

Odpowiedź: tak Zamawiający potwierdza.

45. Dotyczy § 11 ust. 4 lit d wzoru umowy. Wykonawca zwraca się z pytaniem o możliwość dodania na końcu ustępu zwrotu "nie krótszego niż 14 dni"

Odpowiedź: zgodnie z zapisem w swz.

46. Dotyczy § 11 ust. 4 lit a) wzoru umowy. Wykonawca zwraca się z pytaniem o możliwość zmiany zwrotu "z przyczyn od niego zależnych" na "z przyczyn przez niego zawinionych" oraz o zmianę z "w terminie 3 dni" na "w terminie 5 dni roboczych".

Odpowiedź: W § 11 ust. 4 lit a) wzoru umowy zmienia zapis na: niepodjęcia przez Wykonawcę, z przyczyn przez niego zawinionych, realizacji prac w terminie 14 dni od umownej daty ich rozpoczęcia lub w terminie 3 dni od wezwania go przez Zamawiającego do ich rozpoczęcia,

47. Dotyczy § 11 ust. 4 lit b) wzoru umowy. Wykonawca zwraca się z pytaniem o możliwość zmiany zwrotu "opóźnienia w realizacji prac, powstałego z przyczyn leżących po stronie Wykonawcy" na "pozostawanie w zwłoce w realizacji prac z przyczyn zawinionych przez Wykonawcę" a także o określenie tegoż terminu na 30 dni.

Odpowiedź: W § 11 ust. 4 lit b) wzoru umowy – zmienia zapis na: b) pozostawanie w zwłoce w realizacji prac, powstałego z przyczyn leżących po stronie Wykonawcy, dłuższego niż 30 dni w stosunku do uzgodnionego harmonogramu, w sytuacji, w której całokształt okoliczności związanych z pracami wykonywanymi przez Wykonawcę wynika, że takie opóźnienie zagraża terminowości wykonania całego zamierzenia inwestycyjnego.

48. Dotyczy § 11 ust. 4 lit c) oraz ust. 5 wzoru umowy. Wykonawca zwraca się z pytaniem o możliwość wykreślenia tych zapisów, z uwagi na niedookreśloność przesłanek. Ewentualnie o doprecyzowanie zapisu w sposób umożliwiający rozpoznanie ewentualnego zagrożenia sankcją przez Wykonawcę, wraz z zastrzeżeniem dodatkowego terminu na odniesienie się do potencjalnych uwag Zamawiającego, przez Wykonawcę.

Odpowiedź: zgodnie z zapisem w swz.,

49. Dotyczy § 13 ust. 3 lit a) wzoru umowy. Wykonawca zwraca się z pytaniem o potwierdzenie, że wskazana klauzula nie stanowi zapisu na sąd polubowny, a określenie, że droga sądowa nastąpi po wyczerpaniu możliwości polubownego rozwiązania sporu (pozasądowo).

Odpowiedź: wskazana klauzula nie stanowi zapisu na sąd polubowny, a określenie, że droga sądowa nastąpi po wyczerpaniu możliwości polubownego rozwiązania sporu (pozasądowo).

50. Dotyczy § 6 wzoru umowy. Wykonawca zwraca się z pytaniem o doprecyzowanie, co ma stanowić przedmiot autorskich praw majątkowych i zależnych przenoszonych przez Wykonawcę na Zamawiającego (dokumentacja projektowa jest przekazywana przez Zamawiającego)

Odpowiedź: Zamawiający usuwa powyższy zapis

51. Dotyczy § 2 ust. 3 wzoru umowy. Zwracamy się z prośbą o potwierdzenie, że Wykonawca będzie uprawniony do wystawienia faktury końcowej w oparciu o protokół odbioru końcowego bez wad istotnych.

Odpowiedź: Wykonawca będzie uprawniony do wystawienia faktury końcowej w oparciu o protokół odbioru końcowego bez wad istotnych

52. Dotyczy § 2 ust. 2 wzoru umowy. Zwracamy się z prośbą o wyjaśnienie czy obowiązek wymiany materiałów eksploatacyjnych oraz koszty z tym związane są po stronie Wykonawcy.

Odpowiedź: Zamawiający wyjaśnia iż w okresie gwarancji obowiązek wymiany materiałów eksploatacyjnych oraz koszty z tym związane są po stronie Wykonawcy

53. Dotyczy § 3 ust. 1.1. wzoru umowy. Zwracamy się z prośbą o doprecyzowanie terminów przekazywania terenu budowy- aktualne brzmienie uniemożliwia oszacowanie przez Wykonawcę możliwości terminowej realizacji przedmiotu zamówienia, zwłaszcza z uwagi na fakt, iż termin zakończenia robót jest liczony od daty podpisania umowy.

Odpowiedź: zgodnie z zapisem w swz.

54. Dotyczy § 3 ust. 37. wzoru umowy. Zwracamy się z prośbą o wydłużenie terminu do 7 dni, który umożliwi prawidłową realizację nałożonych na Wykonawcę obowiązków.

Odpowiedź: Zamawiający wyraża zgodę na wydłużenie terminu do 7 dni, który umożliwi prawidłową realizację nałożonych na Wykonawcę obowiązków.

55. Dotyczy § 4 ust. 1 lit. a) wzoru umowy. Z uwagi na okoliczność, iż Wykonawca realizuje roboty na podstawie projektu dostarczonego przez Zamawiającego zwracamy się z prośbą o wyjaśnienie w jakim celu w umowie określony został termin wykonania przedmiotu umowy w zakresie nadzoru autorskiego?

Odpowiedź: Zamawiający usuwa powyższy zapis.

56. Dotyczy § 4 ust. 5 wzoru umowy. Zwracamy się z prośbą o wyjaśnienie w jakim terminie inspektor nadzoru jest zobowiązany potwierdzić gotowość do odbioru (bądź odmówić jej potwierdzenia). Jest to informacja niezbędna dla prawidłowego zaplanowania procesu budowlanego.

Odpowiedź: W § 4 ust. 5 wzoru umowy zamawiający dodaje zapis: Inspektor nadzoru inwestorskiego niezwłocznie potwierdzi gotowość do odbioru nie dłużej niż w ciągu 2 dni robocze lub wyda sprzeciw gdy nie będzie stan faktyczny odpowiadał w przedłożonym protokole

57. Dotyczy § 4 ust. 15 pkt 1) lit. a) wzoru umowy. Zwracamy się z prośbą o potwierdzenie, że termin na usunięcie wad będzie uwzględniał możliwości techniczne i technologiczne usunięcia konkretnych nieprawidłowości.

Odpowiedź: W § 4 ust. 15 pkt 1) lit. a) wzoru umowy Zamawiający dodaje zapis: Termin na usunięcie wad nie może być dłuższy niż 15 dni roboczych

58. Zwracamy się z prośbą o wyjaśnienie w jakim terminie Zamawiający będzie akceptował bądź odmawiał akceptacji wniosków materiałów składanych przez Wykonawcę?

Odpowiedź: Zamawiający lub w imieniu Zamawiającego Inspektor nadzoru inwestorskiego niezwłocznie będzie akceptował bądź odmawiał akceptacji wniosków materiałów składanych przez Wykonawcę nie dłużej niż w ciągu 2 dni robocze

59. Dotyczy § 5 ust. 15 pkt 2) lit. a) wzoru umowy. Zwracamy się z prośbą o wyjaśnienie, że wartość ewentualnego obniżenia wynagrodzenia zostanie ustalona przez niezależnego eksperta.

Odpowiedź: Zamawiający potwierdza że wartość ewentualnego obniżenia wynagrodzenia zostanie ustalona przez niezależnego eksperta, przy czym koszty wykonania ekspertyzy czy kosztorysu ponosi Wykonawca

60. Dotyczy § 7 ust. 5 wzoru umowy. Zwracamy się z prośbą o skrócenie terminu powiadomienia Wykonawcy o wadzie/ usterce do 7 dni.

Odpowiedź: Zamawiający podtrzymuje zapisy SWZ

61. Dotyczy § 7 ust. 13 wzoru umowy. Zwracamy się z prośbą o modyfikację postanowień w ten sposób, że uprawnienie do powierzenia realizacji prac podmiotowi trzeciemu zaktualizuje się dopiero po bezskutecznym upływie dodatkowego terminu wyznaczonego Wykonawcy na realizację zobowiązań.

Odpowiedź: Zamawiający podtrzymuje zapisy SWZ

62. Dotyczy umowy. Zwracamy się z prośbą o wyjaśnienie w jakim terminie Zamawiający będzie akceptował bądź odmawiał akceptacji wniosków materiałów składanych przez Wykonawcę?

Odpowiedź: Zamawiający lub w imieniu Zamawiającego Inspektor nadzoru inwestorskiego niezwłocznie będzie akceptował bądź odmawiał akceptacji wniosków materiałów składanych przez Wykonawcę nie dłużej niż w ciągu 2 dni robocze,

Zamawiający działając na podstawie art. 286 ust. 1 i 7 ustawy z dnia 11 września 2019 r. Prawo zamówień publicznych (Dz.U. z 2024 r. poz. 1320), w związku z wprowadzonymi zmianami przedłuża:

termin składania ofert na dzień 14.02.2025 godz. 9:00

termin otwarcia ofert na dzień 14.02.2025 godz. 9:30

termin wnoszenia wadium 14.02.2025 r.

termin związania ofertą 29.03.2025 r.

KIEROWNIK
Sekcji Zamówień Publicznych

[Podpis]
mgr Iwona Kisie