

PROJEKT TECHNICZNY

INSTALACJE SANITARNE

Nazwa zamierzenia budowlanego:

Punkt selektywnej zbiórki odpadów komunalnych wraz z niezbędną infrastrukturą w tym budowie kontenerowego budynku socjalno-biurowego, wiaty magazynowej na selektywne odpady, budynku gospodarczego wraz z wiatą magazynową na selektywne odpady, dojścia, dojazdu ogrodzenia, bramy, wagi najazdowej, zbiornika szczelnego bezodpływowego oraz przyłączy wodociągowego, kanalizacyjnego oraz energetycznego za licznikowego.

Adres obiektu:

Działka nr ew. 195/1; 62-874 Brzeziny, Jednostka ewidencyjna: 300702_2 Brzeziny;
Obręb: 0002- Brzeziny kat. obiektu XXII

Inwestor:

Gmina Brzeziny
ul. 1000-lecia 8
62-874 Brzeziny

Projekt:

Pracownia Projektowa
Robert Kasprzak
al. Wolności 17/7
62-800 Kalisz

Projektant Branża Sanitarna :

mgr inż. Sławomir Wolny
upr.nr WKP/0213/PWOS/15

Kalisz Styczeń 2022r.

SPIS TREŚCI

I. OPIS TECHNICZNY

1. Cel i zakres opracowania str. 3

2. Dane ogólne str. 3

3. Opis rozwiązań projektowych str. 3

INFORMACJA BIOZ str. 5

Rysunki

Nr	Nazwa rysunku	Skala
S-1	Rzut instalacje WOD-KAN	1:100

OPIS TECHNICZNY

do projektu budowlanego obiektu PSZOK w m. Brzeziny na działce nr 195/1

1. Cel i zakres opracowania

Podstawę opracowania stanowi zlecenie Inwestora: Celem opracowania jest przedstawienie rozwiązań technicznych w zakresie wewnętrznych instalacji wody zimnej, ciepłej, kanalizacji sanitarnej. Projekt nie zawiera opracowania w zakresie przyłączy będących tematem odrębnych opracowań.

2. Dane ogólne

Projektowany obiekt to PSZOK dla obsługi mieszkańców Gminy Brzeziny zlokalizowany w miejscowości Brzeziny na działce nr 195/1.

Woda zimna do budynku dostarczona będzie z sieci wodociągowej z istniejącego przyłącza, odprowadzenie ścieków do kanalizacji sanitarnej.

3. Opis rozwiązań projektowych

3.1.1. Instalacja wody zimnej

Woda zostanie doprowadzona do wszystkich przyborów sanitarnych w poszczególnych pomieszczeniach. Rozprowadzenie pionów i poziomów prowadzić zgodnie z częścią rysunkową. Instalację wody zimnej i ciepłej wody użytkowej wykonać z rur PP PN16-PP PN20 łączonych na zgrzewanie.. Podejścia do przyborów należy wykonać natynkowo przy jednoczesnym zachowaniu normatywnych odległości od instalacji elektrycznej. Jako armaturę odcinającą przyjęto zawory kulowe gwintowane.

3.1.2. Instalacja wody ciepłej

Ciepła woda zostanie doprowadzona do przyborów sanitarnych lokalnie przez zastosowanie ściennych podgrzewaczy elektrycznych. Jako armaturę odcinającą przyjęto zawory kulowe gwintowane.

3.1.3. Dezynfekcja przewodów

Rurociągi przed ich oddaniem do eksploatacji należy dokładnie przepłukać wodą, oraz dokonać dezynfekcji. Dezynfekcję instalacji przeprowadzić należy wodą chlorową powstałą z

rozpuszczenia związków chloru - podchlorynu wapnia lub sodu, zawierającą co najmniej 50 mg Cl_2/dm^3 , przy czasie kontaktu wynoszącym 24 godziny. Dezynfekcję należy przeprowadzać dawkując roztwór środka dezynfekującego przy powolnym napełnianiu instalacji. Pozostałość chloru w wodzie po tym okresie czasu powinna wynosić 10 mg Cl_2/dm^3 . Po przeprowadzeniu dezynfekcji, instalację należy ponownie przepłukać czystą wodą. Po dezynfekcji i płukaniu powinna być dokonana analiza bakteriologiczna wody w laboratorium stacji SANEPID-u.

3.2. Przewody kanalizacyjne

Poziomy i piony wykonać z rur PVC kielichowych klasy „S”. Piony oraz podejścia do przewodów wykonać z rur PCV kielichowych dla instalacji wewnętrznych. Łączenie rur w kielichach przy pomocy uszczelek gumowych. Przewody kanalizacyjne powinny być układane kielichami w kierunku przeciwnym do przepływu ścieków.

3.3. Próby

Poziome przewody kanalizacyjne prowadzić w bruzdach wykonanych w ścianie, następnie należy je poddać próbie szczelności poprzez zalanie ich wodą o ciśnieniu 2,0 m słupa wody

3.4. Wyposażenie sanitarne armatura

Wyposażenie w urządzenia sanitarne pomieszczenie socjalne

- umywalki,
- miska ustępowa

3.5. Instalacja ogrzewania

Instalacja ogrzewania w poszczególnych pomieszczeniach odbywać się będzie za pomocą ściennych grzejników elektrycznych z regulacją mocy/temperatury o mocy w zakresie 1900-2500W

3.6. Przyłącza

Do projektowanego obiektu należy wykonać przyłącza wodociągowe oraz kanalizacji sanitarnej, które są tematem oddzielnego opracowania

**INFORMACJA DOTYCZĄCA BEZPIECZEŃSTWA
I OCHRONY ZDROWIA**

PODSTAWA PRAWNA:

Rozporządzenie Ministra Infrastruktury z dnia 23 czerwca 2003 r. w sprawie informacji dotyczącej bezpieczeństwa i ochrony zdrowia oraz planu bezpieczeństwa i ochrony zdrowia (Dz. U. Nr. 120, poz.1126)

Nazwa zamierzenia budowlanego:

Punkt selektywnej zbiórki odpadów komunalnych wraz z niezbędną infrastrukturą w tym budowie kontenerowego budynku socjalno-biurowego, wiaty magazynowej na selektywne odpady, budynku gospodarczego wraz z wiatą magazynową na selektywne odpady, dojścia, dojazdu ogrodzenia, bramy, wagi najazdowej, zbiornika szczelnego bezodpływowego oraz przyłączy wodociągowego, kanalizacyjnego oraz energetycznego za licznikowego.

Adres obiektu:

Działka nr ew. 195/1; 62-874 Brzeziny, Jednostka ewidencyjna: 300702_2 Brzeziny; Obręb: 0002- Brzeziny kat. obiektu XXII

Inwestor:

Gmina Brzeziny
ul. 1000-lecia 8
62-874 Brzeziny

Projekt:

Pracownia Projektowa
Robert Kasprzak
al. Wolności 17/7
62-800 Kalisz

Projektant Branża Sanitarna :

mgr inż. Sławomir Wolny
upr.nr WKP/0213/PWOS/15

1. Podstawa prawna

Ustawa z dnia 7 lipca 1994 r. Prawo Budowlane (tekst ujednolicony: Dz. U. 2003 r nr 2016 z późniejszymi zmianami) Rozporządzenie Ministra Infrastruktury z dnia 23 czerwca 2003 r w sprawie dotyczącej bezpieczeństwa i ochrony zdrowia Dz. U. 2003 r nr 120, poz. 1126).

2. Zakres robót dla zamierzenia budowlanego oraz kolejność realizacji

Zamierzenie budowlane obejmuje realizację obiektu PSZOK Brzeziny na działce nr 195/1. Zaprojektowany został w technologii tradycyjnej z wykorzystaniem elementów prefabrykowanych. Wyposażony będzie w instalacje zimnej i ciepłej wody, centralne ogrzewanie-grzejniki elektryczne, kanalizację sanitarną,.. Źródłem zaopatrzenia w wodę będzie istniejący wodociąg. Woda do budynku doprowadzona będzie istniejącym przyłączem. Źródłem ciepłej wody będzie podgrzewacz elektryczny miejscowy. Pomiar zużycia wody dla budynku będzie się odbywał wodomierzem. Ścieki gospodarczo – bytowe odprowadzane będą do bezodpływowego zbiornika.

Zakres robót związanych z wykonaniem wewnętrznych instalacji WOD-KAN:

Wytyczenie tras.

Montaż instalacji wod-kan.

Montaż urządzeń i armatury.

Wykonanie prób szczelności przewodów

3. Wykaz istniejących obiektów budowlanych

Teren przeznaczony pod planowaną inwestycję jest aktualnie nie zabudowany

4. Przewidywane zagrożenia bezpieczeństwa i zdrowia ludzi.

Zagrożenia bezpieczeństwa i zdrowia ludzi mogą wystąpić w trakcie realizacji robót budowlano – montażowych w następstwie uderzenia ciężkimi przedmiotami, zasypania przy wykonywaniu wykopów, porażenia prądem, skaleczenia ostrymi narzędziami, upadku z wysokości, przy montażu i demontażu ciężkich elementów prefabrykowanych.

5. Wskazanie sposobu prowadzenia instruktażu pracowników przed przystąpieniem do realizacji robót szczególnie niebezpiecznych:

Każdorazowo przed przystąpieniem do robót szczególnie niebezpiecznych kierownik budowy lub osoba przez niego upoważniona powinna przeprowadzać instruktaż

pracowników, wskazując przedmiot zagrożenia i środki, jakie należy przedsięwziąć w celu uniknięcia danego zagrożenia.

Ponadto instruktaż powinien obejmować następujące zagadnienia:

- zasady postępowania w przypadku wystąpienia zagrożenia
- konieczność stosowania środków ochrony indywidualnej
- zasady prowadzenia prac szczególnie niebezpiecznych
- zapewnienie sprawnej komunikacji.

Z instruktażu należy sporządzić notatkę podpisaną przez instruowanych pracowników i dołączyć ją do dziennika budowy.

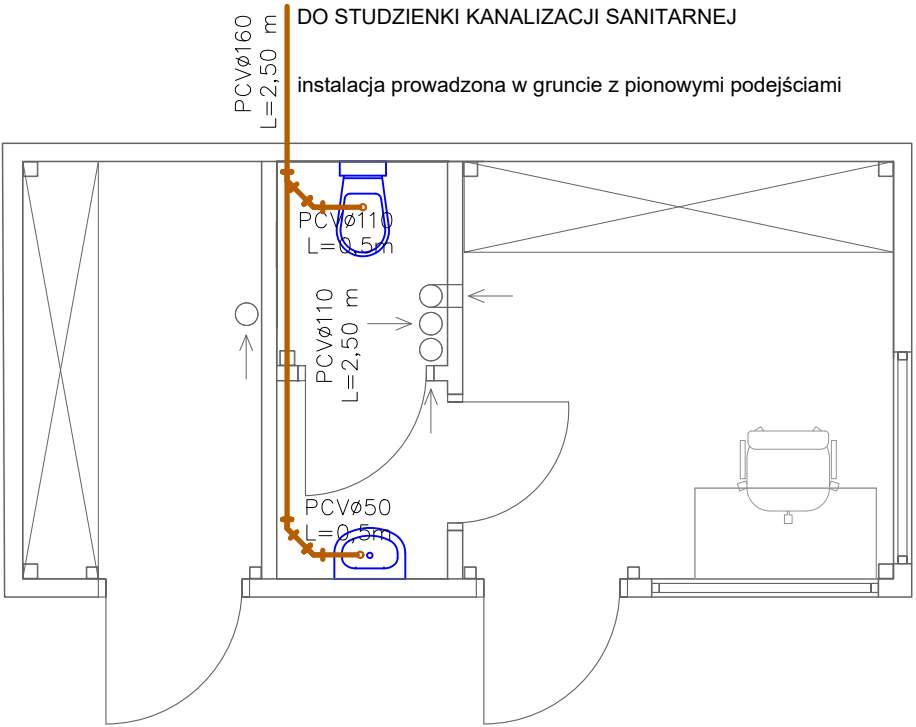
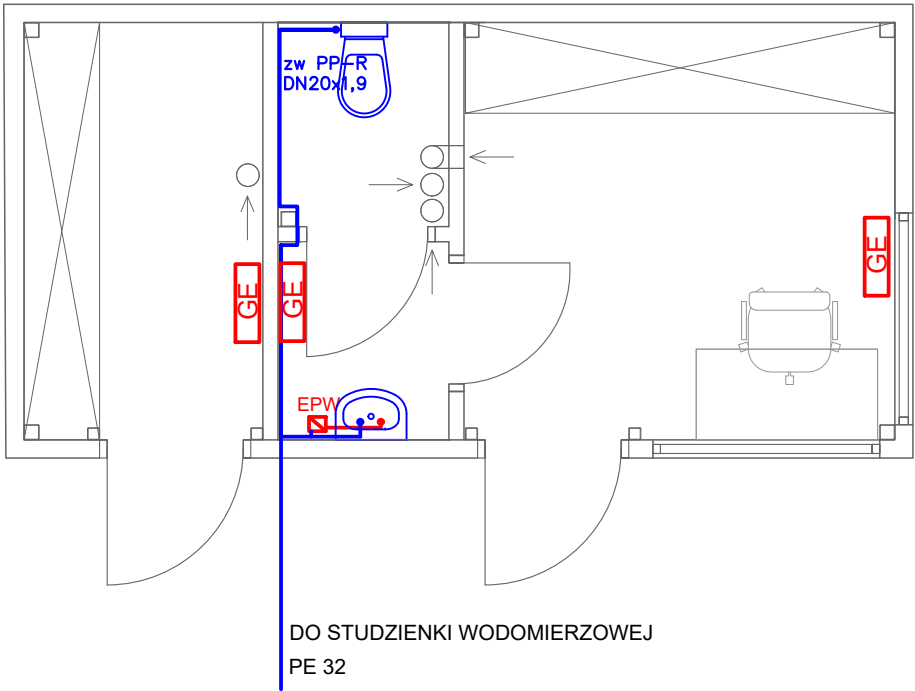
6. Wskazanie środków zapobiegających niebezpieczeństwom.

W celu zapobieżenia niebezpieczeństwom wynikającym z wykonywania robót budowlano montażowych w strefach szczególnego zagrożenia zdrowia lub w ich sąsiedztwie, w tym zapewnienia bezpiecznej i sprawnej komunikacji, umożliwiającej szybką ewakuację na wypadek pożaru, awarii i innych zagrożeń należy:

- wydzielić i oznakować strefy szczególnego zagrożenia
- zabezpieczyć bezpośredni nadzór nad pracami szczególnie niebezpiecznymi
- stosować środki ochrony indywidualnej
- zapewnić sprzęt ratunkowy
- kontrolować właściwe stosowanie sprzętu budowlanego.

Wszystkie zainstalowane urządzenia i zastosowane materiały muszą posiadać odpowiednie aprobaty ITB oraz atesty higieny PHZ. Urządzenia powinny być instalowane zgodnie z DTR i użytkowane zgodnie z instrukcją obsługi. Roboty wykonywać zgodnie z projektem budowlano – wykonawczym pod nadzorem uprawnionej osoby, przestrzegając „Warunków technicznych wykonania i odbioru robót budowlano –montażowych” oraz obowiązujących norm i przepisów prawa budowlanego. Kierownik budowy przed przystąpieniem do realizacji robót, jest zobowiązany do wykonania szczegółowego planu bezpieczeństwa i ochrony zdrowia zwanego „planem bioz”, zgodnie z rozporządzeniem Ministra Infrastruktury z dnia 23 czerwca 2003 r (Dz. U. Nr 120, poz. 1126). Przed przystąpieniem do robót kierownik robót zobowiązany jest do przeszkolenia pracowników przystępujących do pracy (instruktaż stanowiskowy, bezpieczeństwa i higieny pracy) i opracowania planu bezpieczeństwa i ochrony zdrowia. Ponadto należy utrzymywać podczas prowadzenia robót w należytym stanie technicznym urządzenia socjalne oraz sprzęt i urządzenia służące do zabezpieczenia

życia i zdrowia wszystkich osób zatrudnionych na budowie, a także zapewniających bezpieczeństwo publiczne. Obowiązki o których mowa spoczywają na kierowniku budowy (robót).



INWESTOR	Gmina Brzeziny ul. 1000-lecia 8 62-874 Brzeziny			
INWESTYCJA	Punkt selektywnej zbiórki odpadów komunalnych wraz z niezbędną infrastrukturą w tym budowie kontenerowego budynku socjalno-biurowego, wiaty magazynowej na selektywne odpady, budynku gospodarczego wraz z wiatą magazynową na selektywne odpady, dojścia, dojazdy ogrodzenia, bramy, wagi najazdowej, zbiornika szczelnego bezodpływowego oraz przyłączy wodociągowego, kanalizacyjnego oraz energetycznego zalicznikowego. dz.nr 195/1 obr. 0002 Brzeziny j.ewid 300702_2 Brzeziny			
FAZA	PROJEKT BUDOWLANY			
BRANŻA	ELEKTRYCZNA			
TYTUŁ RYSUNKU	RZUT INSTALACJE WOD-KAN			
		Nr uprawnień		Podpis
Projektant w spec. sanitarnej:		mgr inż. Sławomir Wolny	WKP/0213/PWOS/15	
Data		Rewizja	Skala	Nr rys.:
I 2022		0	1:100	S1