

Szpital Miejski nr 4 w Gliwicach Sp. z o.o.

Zygmunta Starego 20

44-100 Gliwice

WYKONAWCY

ubiegający się o zamówienie

Dotyczy: postępowania o udzielenie zamówienia publicznego:

Nazwa zamówienia: Remont pomieszczeń w obiektach Zamawiającego.

Numer referencyjny: 53-P-24

WYJAŚNIENIA TREŚCI SWZ

Zamawiający, **Szpital Miejski nr 4 w Gliwicach Sp. z o.o.**, działając na podstawie art. 284 ust. 6 ustawy z dnia 11 września 2019 r. Prawo zamówień publicznych (t.j. Dz. U. z 2023r. poz. 1605), udostępnia poniżej treść zapytań do Specyfikacji Warunków Zamówienia (zwanej dalej "SWZ") wraz z wyjaśnieniami:

Pytania nr 1

1. Czy Zamawiający dysponuje dokumentacją projektową wielobranżową zakresu prac określonego jedynie STWiOR i zakresem wykonywania prac?

Jeżeli nie to czy Wykonawca w ramach zadania ma zapewnić obsługę osób posiadających odpowiednie kwalifikacje do projektowania w poszczególnych branżach?

2. Zgodnie z zapisami STWiOR:

7. OBMIAR ROBÓT 7.1. Ogólne zasady obmiaru Robót Obmiar Robót będzie określać faktyczny zakres wykonywanych Robót zgodnie z Dokumentacją Projektową i ST. Obmiaru Robót dokonuje Wykonawca po pisemnym powiadomieniu Inspektora o zakresie obmierzanych Robót i terminie obmiaru, co najmniej na 3 dni przed tym terminem. Wyniki obmiaru będą wpisane do protokołu odbioru. Jakikolwiek błąd lub przeoczenie (opuszczenie) w ilościach podanych w Przedmiarze Robót lub gdzie indziej w Specyfikacjach Technicznych nie zwalnia Wykonawcy od obowiązku ukończenia wszystkich Robót (za wyjątkiem zmiany Wykonawcy Robót). Błędne dane zostaną poprawione wg instrukcji Inspektora na piśmie.

Czy Zamawiający dysponuje przedmiarami robót określającymi zakres prac do wykonania poza samymi opisami w STWiOR?

3. Zgodnie z zapisami STWiOR w przypadku stwierdzenia złego stanu technicznego instalacji należy ją wymienić. Prosimy o jednoznaczne określenie zakresu robót.

4. Zgodnie z zapisami umowy:

§ 8 1. Strony umowy ustalają kosztorysową formę rozliczenia przedmiotu umowy

Dołączono jedynie przedmiary robót dla oddziału neurologii. Prosimy o uzupełnienie przedmiarów dla pozostałych części objętych remontem.

5. Czy Zamawiający potwierdza, iż w ramach wyposażenia adaptacji izby przyjęć należy przewidzieć jedynie wózki do przewodu pacjentów - 5szt oraz myjnię do kaczek i basenów - 1szt.

Co z pozostałym wyposażeniem oznaczonym na planie?

6. Prosimy o wydanie szczegółów wykonania wózkowni.

7. Prosimy o wyjaśnienie o jakie uzgodnienia w ramach dokumentacji powykonawczej na wystąpić Wykonawca? Czy przedstawione koncepcje remontu posiadają uzgodnienia z rzeczoznawcami ds p.poż. i sanepid?

8. W związku z ograniczeniem zakresu prac na oddziale neurologicznym prosimy o jednoznaczne określenie czy w ramach ogłoszonego postępowania nie należy przewidywać wykonywania również robót branżowych.

9. Czy Zamawiający potwierdza, iż w ramach zakresu prac adaptacji pomieszczeń izby przyjęć istniejący układ wentylacyjny pozostaje bez zmian? Czy Zamawiający potwierdza, iż wentylacji jest sprawna i spełnia wymagania obowiązujących przepisów?

10. Prosimy o wyjaśnienie do jakiego elementu odnosi się specyfikacji "Konstrukcji stalowych" zawartych w STWiOR "Izba przyjęć".

11. Prosimy o dołączenie kart pomieszczeń dla każdego obszaru robót z opisem zakresu prac do wykonania oraz sposobem wykończenia powierzchni ścian, podłóg i sufitów.

Stanowisko (wyjaśnienie) Zamawiającego:

1. Zamawiający dysponuje jedynie dokumentacjami wielobranżowymi dla zakresu robót przewidzianych w obszarze remontu i adaptacji pomieszczeń dla Oddziału Neurologicznego i Udarowego, które to zostały zamieszczone w dokumentacji przetargowej.

Reszta zadań objętych postępowaniem ma charakter remontowy, a podstawą wyceny robót są schematy obszaru opracowania, przedmiary robót i specyfikacje techniczne. Zamawiający nie dysponuje dokumentacjami projektowymi, wielobranżowymi.

Wykonawca nie jest zobligowany do zapewnienia obsługi osób posiadających kwalifikacje do projektowania w poszczególnych branżach.

2. Zamawiający uzupełni dokumentację przetargową o przedmiary robót.
3. Wykonawca wycenia prace zgodnie z przedmiarem robót. Roboty nieprzewidziane, należy niezwłocznie zgłosić Zamawiającemu, który podejmie decyzję o dalszym postępowaniu w konkretnym przypadku.
4. Zamawiający uzupełni dokumentację przetargową o przedmiary robót.
5. Schemat obszaru opracowania ma charakter poglądowy. Ujęte na nim elementy nie są obligatoryjne. Obligatoryjne są elementy ujęte w przedmiarze i wykazie wyposażenia.
6. Wózkownia naniesiona na schemat ma charakter poglądowy.
7. Zadanie ma charakter wyłącznie poglądowy, nie przewiduje się uzgodnień w zakresie objętym pytaniem.
8. Roboty branżowe będą wykonane tylko w objętych opracowaniem obszarach.
9. Tak, istniejący układ wentylacyjny pozostaje bez zmian.
10. Specyfikacja konstrukcji stalowej została zamieszczona omyłkowo
11. Zakres robót zawarty jest w przedmiarach robót.

Zamawiający informuje, iż przedmiary (w tym w wersji edytowalnej) zostały opublikowane na stronie postępowania w dniu 03.04.2024r.

Pytania nr 2

1. W związku z brakiem możliwości podczytania przedłożonych przedmiarów zwracamy się z prośbą o udostępnienie przedmiarów w formie edytowalnej.
2. Czy Zamawiający dopuszcza zastosowanie lampy do diagnostyki mobilnej stojącej mobilnej lub ściennej?

Stanowisko (wyjaśnienie) Zamawiającego:

1. Zamawiający informuje, iż przedmiary w wersji edytowalnej zostały opublikowane na stronie postępowania w dniu 03.04.2024r.
2. Zamawiający zmienia treść załącznika nr 14 Opis przedmiotu zamówienia do Wykazu wyposażenia i publikuje aktualizację w zakresie Opisu przedmiotu zamówienia - Lampa do diagnostyki medycznej i oświetlania pola zabiegowego - mobilna

Pytania nr 3

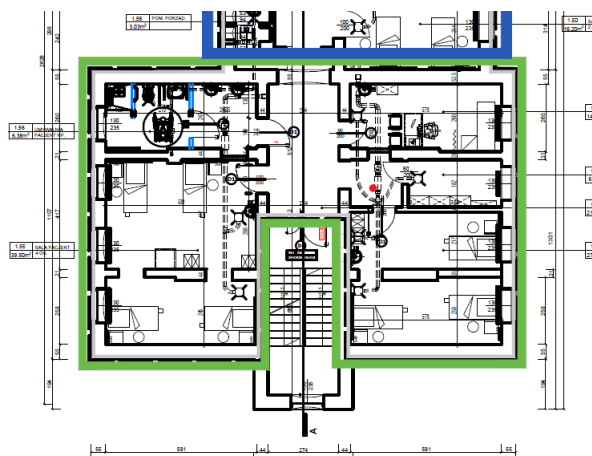
1. W dokumentacji przetargowej Zamawiający zamieścił plik o nazwie "12 Stan projektowany". Prosimy o odpowiedź jakiego oddziału,

jakiego piętra dotyczy zakres. Czy Zamawiający dysponuje przedmiarami do tego zakresu? Czy w zakresie do tego zakresu jest wykonanie instalacji gazów medycznych

i dostarczenie paneli nadłóżkowych?

2. Zamawiający zamieścił plik o nazwie "14 Neurologia schemat działań budowlanych i instalacyjnych". Prosimy o potwierdzenie czy nie należy wyceniać zakresu gazów medycznych

i innych instalacji, robót budowlanych znajdujących się w niebieskim obramowaniu. Jeżeli tak to jak Zamawiający zamierza zasilić gazy medyczne w tej części:



Aby zasilić tą część gazów medycznych należy wykonać zasilanie od pionu i wykonać je przez część zaznaczoną przez Zamawiającego na niebiesko,

czyli nie będącą w zakresie? Prosimy również o dostarczenie przedmiaru inst. gazów med. dla Neurologii zgodnego z zakresem przetargowym.

Stanowisko (wyjaśnienie) Zamawiającego:

1. Plik o nazwie "12 Stan projektowany" dotyczy adaptacji pomieszczeń oddziału Pediatrii zlokalizowanego na III kondygnacji budynku głównego szpitala przy ul. Tadeusza Kościuszki 29

Przedmiary zostały zamieszczone w dniu 2024-04-03

W zakres nie wchodzi instalacja gazów medycznych oraz paneli nadłóżkowych.

2. Instalacje do zaznaczonego na zielono działań budowlanych należy poprowadzić w przestrzeni nad sufitem powieszanym w korytarzu. Przedmiary zostały zamieszczone w dniu 2024-04-03

Pytania nr 4

Czy zamawiający dopuści panel o poniższej konfiguracji:

- punkty poboru gazów medycznych - 2xO₂, 2xAIR, 2xVAC
- gniazdo elektryczne 2x230 V - 4 szt. (2 obwody)
- gniazdo ekwipotencjalne - 8 szt.
- przygotowanie pod gniazdo teletechniczne z zaślepką - 1 szt.
- oświetlenie ogólne LED (załączane włącznikiem na panelu)
- oświetlenie miejscowe LED (załączane włącznikiem na panelu lub manipulatorem systemu przyzywowego)
- oświetlenie nocne LED (załączane włącznikiem na panelu lub manipulatorem systemu przyzywowego)
- otworowanie pod system przyzywowy (bez elementów systemu przyzywowego - modułu i manipulatora; dostawa i montaż po stronie branży elektrycznej)
- szyna o przekroju 25x10mm, zintegrowana na całej długości panelu – górna i dolna
- wieszak przegubowy kroplówki 4-hakowy - 1 szt.
- półka 450x330 mm, z szufladą - 1 szt.

Stanowisko (wyjaśnienie) Zamawiającego:

Panel należy wykonać zgodnie z projektem.

Powyższe odpowiedzi są integralną częścią SWZ i należy je uwzględnić przy opracowaniu oferty.

Zamawiający nie przewiduje zmiany terminu składania ofert.