

Uzupełnienie treści opisu przedmiotu zamówienia

Dotyczy: postępowania o udzielenie zamówienia publicznego:

Nazwa zamówienia: "Modernizacja infrastruktury Zduńskowolskiego Szpitala Powiatowego Spółka z o. o."

Pytanie 1.

Dot. rozdziału 21.2 pkt. 2a) SWZ tj. „Kryterium nr 2 – KRYTERIUM TERMIN GWARANCJI Tg – waga 40%” o treści:

„a) Termin gwarancji na wykonane roboty i usługi oraz zastosowane materiały. Termin ten musi być określony w przedziale od 60 miesięcy do 96 miesięcy. W przypadku zaoferowania terminu krótszego niż 60 miesięcy oferta zostanie odrzucona, natomiast w przypadku zaoferowania terminu dłuższego niż 96 miesięcy oferta zostanie oceniona tak samo jak by Wykonawca zaoferował 96-miesięczną gwarancję. Jeśli Wykonawca nie wskaże żadnego terminu Zamawiający przyjmie, że Wykonawca zaoferował termin minimalny.”

Wnioskujemy o zmniejszenie maksymalnie punktowanego okresu „KRYTERIUM TERMIN GWARANCJI Tg” z 96 miesięcy do 72 miesięcy i zastosowanie zapisu:

„a) Termin gwarancji na wykonane roboty i usługi oraz zastosowane materiały. Termin ten musi być określony w przedziale od 60 miesięcy do 72 miesięcy. W przypadku zaoferowania terminu krótszego niż 60 miesięcy oferta zostanie odrzucona, natomiast w przypadku zaoferowania terminu dłuższego niż 72 miesięcy oferta zostanie oceniona tak samo jak by Wykonawca zaoferował 72-miesięczną gwarancję. Jeśli Wykonawca nie wskaże żadnego terminu Zamawiający przyjmie, że Wykonawca zaoferował termin minimalny.”

Oczekiwanie tak długiego okresu jak 96 miesięcy (jako maksymalnego okresu gwarancji) jest wygórowane. Należy wskazać, że obecny zapis tego kryterium narusza przepisy art. 239 ust. 1 i 2 w zw. z art. 242 ust. 1 w zw. z art. 99 ust. 1 w zw. z art. 16 ustawy Pzp poprzez ustalenie kryterium oceny ofert dotyczącego okresu gwarancji w sposób nieproporcjonalny do przedmiotu zamówienia, uniemożliwiający

realne oszacowanie ceny ofertowej, a w konsekwencji uniemożliwiający efektywne i realne konkutowanie w jego ramach, co prowadzi do naruszenia zasad uczciwej konkurencji i równego traktowania wykonawców. Celem Zamawiającego powinno być również dążenie do osiągnięcia korzystnych rynkowo cen. Zatem wnioskujemy jak na wstępie.

Odp.: Zamawiający nie wyraża zgody.

Pytanie 2

Na stronie ProPublico mamy dwa foldery o nazwie: dokumentacja projektowa załącznik nr 7. Jeden jest z rozszerzeniem .zip drugi z rozszerzeniem .z01. Czy zawartość tych folderów jest taka sama?

Odp.: Ze względu na duży rozmiar folderu zawierającego dokumentację techniczną i ograniczenia możliwości umieszczenia na platformie plików maksymalnie o rozmiarze 150 MB, Zamawiający został zmuszony do podzielenia spakowanego folderu na dwa pliki z rozszerzeniem zip i z01. Po rozpakowaniu jest to jedna spójna dokumentacja projektowa.

Pytanie 3

Czy Zamawiający posiada i może zamieścić wersję edytowalną kosztorysu w branży sanitarnej na stronie ProPublico?

Odp.: Zamawiający nie umieści wersji edytowalnej.

Pytanie 5

Wnosimy o zmianę w § 3 ust. 2 Umowy i nadanie mu następującego brzmienia:

„2) Zakończenie robót nastąpi w terminie [***] miesięcy od dnia zawarcia niniejszej umowy do: 15 maja 2026 r., z zaznaczeniem, iż ze względu na konieczność rozliczenia przyznanego dofinansowania:

- a) Etap I należy wykonać w terminie [***] miesięcy od dnia zawarcia niniejszej umowy **do 15 grudnia 2025 r.**,
- b) Etap II część 1 należy wykonać w terminie [***] miesięcy od dnia zawarcia niniejszej umowy **do 31 marca 2026 r.**,
- c) Etap II część 2 należy wykonać **w terminie [***] miesięcy od dnia zawarcia niniejszej umowy do 15 maja 2026 r.** „

- Wykonawca wnosi o określenie terminu wykonania przedmiotu umowy poprzez określenie okresu (miesiący) liczonego od dnia zawarcia umowy. Taka redakcja postanowień skutkuje przeniesieniem na wykonawcę odpowiedzialności za nieukończenie Inwestycji w terminie wskazanym w § 3 ust. 2 Umowy w związku z choćby opóźnieniem w rozpoczęciu realizacji Inwestycji powstałym na skutek przedłużenia postępowania przetargowego, co stanowi naruszenie zasad współzycia społecznego i uniemożliwia oferentom dokonanie rzetelnej wyceny prac, a przez to rodzi ryzyko złożenia przez wykonawców ofert nieporównywalnych, ponieważ wykonawcy mogą do szacowania ofert przyjmować różny czas realizacji.

Odp.: Zamawiający nie wyraża zgody na zmianę sposobu określenia terminu wykonania przedmiotu umowy. Zgodnie z art. 436 pkt 1 ustawy z dnia 11 września 2019 r. Prawo zamówień publicznych (Dz.U. z 2024 r. poz. 1320), umowa zawiera postanowienia określające w szczególności planowany termin zakończenia usługi, dostawy lub robót budowlanych, oraz, w razie potrzeby, planowane terminy wykonania poszczególnych części usługi, dostawy lub roboty budowlanej, określone w dniach, tygodniach, miesiącach lub latach, chyba że wskazanie daty wykonania umowy jest uzasadnione obiektywną przyczyną. W ocenie Zamawiającego została spełniona przesłanka stanowiąca o uzasadnionych obiektywnych przyczynach umożliwiających wskazania konkretnej daty wykonania przedmiotu umowy, gdyż Zamawiający realizuje przedmiot umowy w ramach otrzymanego dofinansowania, które winno zostać rozliczone w określonym terminie. W tym względzie należy odwołać się do orzecznictwa Krajowej Izby Odwoławczej, w którym wskazano m.in., że zdaniem, Izby należy przypisać nadrzędną wartość dążeniu Zamawiającego do realizacji inwestycji, w ramach czasowych wynikających z dofinansowania. Termin rozliczenia dofinansowania jest terminem niezależnym od Zamawiającego i wynikających z zasad funkcjonowania i rozliczenia wydatków programów operacyjnych perspektywy finansowej 2014 - 2020. Mając na uwadze powyższe, Izba uznała zarzut Odwołującego dotyczące terminu realizacji zamówienia za niezasadny (Wyrok KIO z 25.05.2023 r., KIO 1333/23, LEX nr 3694048).

Pytanie 6

Wnosimy o zmianę w § 10 ust. 15 Umowy i nadanie mu następującego brzmienia:

„15. Łączna wysokość kar umownych nie może przekroczyć 15% 50% łącznego wynagrodzenia brutto określonego w § 4 ust. 1 umowy.”

Odp.: Zamawiający nie wyraża zgody na zmianę limitu kar umownych. W ocenie Zamawiającego, kary umowne pełnią m.in. funkcję dyscyplinującą w stosunku do Wykonawcy, a także ma zabezpieczyć interes faktyczny i prawny Zamawiającego. Jednocześnie należy zwrócić uwagę na termin realizacji umowy, który powiązany jest termin rozliczenia otrzymanego dofinansowania.

Pytanie 8

Zwracamy się z prośbą o udostępnienie dokumentacji w formie edytowalnych plików DWG.

Odp.: Zamawiający nie umieści wersji edytowalnej.

Pytanie 9

Prosimy o wskazanie miejsc, które mogą zostać zajęte w celu usytuowania na nich zaplecza budowy.

Odp.: Miejsce przeznaczone na zaplecze budowy do ustalenia przez Wykonawcę z pracownikiem Działu Administracyjno – Technicznego po podpisaniu umowy. Zamawiający zapewnia, że zaplecze budowy będzie znajdowało się na terenie Zduńskowolskiego Szpitala Powiatowego Sp. z o.o..

Pytanie 10

Prosimy o informację czy podczas wykonywania prac GW będzie mógł korzystać z mediów szpitala oraz w jaki sposób będą one rozliczane? Prosimy o podanie w jakich miejscach będzie możliwe wykonanie przyłączy?

Odp.: Po przeniesieniu kontenerów sprzed izby przyjęć pozostaje przyłącznie elektryczne trójfazowe do wykorzystania na potrzeby budowy. Miejsce podłączenia wody użytkowej do ustalenia z Zamawiającym. Rozliczane na koniec Inwestycji z podlicznika założonego przez Głównego Wykonawcę.

Pytanie 11

W związku z rozbiórką budynku - prosimy o udostępnienie projektów rozbiórki ww. obiektu w celu umożliwienia GW wyceny tego zakresu prac.

Odp.: Budynek jest przebudowywany i rozbudowywany, prace rozbiórkowe mieszczą się w zakresie projektu. Rysunki 00W i 01W pokazują zakres wyburzanych ścian. Wyburzenia obejmują parterowe dobudówki do głównej bryły szpitala

Pytanie 12

Pozycja kosztorysowa "Przecieranie istniejących tynków wewnętrznych z zeskrobianiem farby lub zdzieraniem tapet na stropach" musi zostać zweryfikowana. Potrzebna jest informacja jak duży obszar tynków będzie wymagał przecierania. Podany w kosztorysie uproszczonym obmiar może być nieprecyzyjny. Wątpliwości ilościowe rozwiązać może jedynie wizja lokalna. Prosimy o informacje czy jest możliwość zorganizowania takiej wizji.

Odp.: W poz.54 i 56 ujęto CAŁOŚĆ tynków w piwnicy - w przedmiarach wyszczególniono pomieszczenia. Zamawiający nie wyraża zgody na wizję lokalną.

Pytanie 13

Prosimy o potwierdzenie, że w zakresie GW jest dostarczenie i montaż wyposażenia uwzględnionego w pliku "zestawienie wyposażenia".

Odp.: Zamawiający potwierdza.

Pytanie 14

Prosimy o podanie producentów istniejących na terenie szpitala systemów KD, CCTV, SSP

Odp.: W obiekcie system kontroli dostępu występuje jedynie na bloku operacyjnym jako autonomiczny zamek z cyferblatem i nie będzie zachowany. W szpitalu istnieje jedynie system CCTV na oddziale dziecięcym ale pozostaje on systemem autonomicznym i nie będzie połączony z nowoprojektowanymi systemami. Istniejący system SSP zbudowany jest w oparciu o centralę POLON

4900 i jego elementy zostaną włączone do nowoprojektowanej centrali POLON 6000 zgodnie z treścią projektu na rysunku E29

Pytanie 15

Czy wykonanie izolacji poziomej dla istniejących ścian konstrukcyjnych z zastosowaniem iniekcji ma zostać wykonane dla wszystkich ścian?

Odp.: Dla ścian zewnętrznych piwnicy, oraz dla ścian z widocznymi zawilgoceniami które wchodzą w zakres opracowania.

Pytanie 16

Wg zestawienia stolarki okiennej na parterze mają być okna PCV z nakładką aluminiową od zewnątrz. Czy Zamawiający dopuszcza zwykłe okna PCV taki jak dla piętra 1 koloru białego?

Odp.: Nie dopuszcza.

Pytanie 17

Które pomieszczenia piwnicy podlegają remontowi? Czy tylko: -1.0.1, -1.1.3, -1.1.4, -1.1.5, -1.1.6, -1.1.7, -1.1.8, -1.1.9 ?

Odp.: Tak, tylko te pomieszczenia.

Pytanie 18

W SWZ i OPZ używane jest sformułowanie, że w zakresie Wykonawcy jest „pierwsze wyposażenie”. Prosimy o zestawienie wyposażenia jakie Wykonawca ma wycenić z tym zakresem.

Odp.: Zestawienie wyposażenia jakie ma wycenić Wykonawca znajduje się w załączniku nr 7 – plik pdf o nazwie zestawienie wyposażenia.

Pytanie 19

Wg Wykonawcy brak w przedmiarach zakresu związanego z rozbiórką części parterowej budynku głównego przylegającej do podjazdu dla karetek. Prosimy wskazać pozycje lub dodać je do przedmiaru, które opisują ten zakres.

Odp.: Ujęto całościowo w poz.48

Pytanie 20

Wg Wykonawcy brak w przedmiarach zakresu związanego z rozbiórką parterowej wiaty przejazdowej dla karetek. Prosimy wskazać pozycje lub dodać je do przedmiaru, które opisują ten zakres.

Odp.: Jak w pytaniu nr 19, Przedmiar stanowi materiał pomocniczy

Pytanie 21

Jak prace remontowe i w których pomieszczeniach należy przewidzieć na piętrze 1?

Odp.: Według opisu i opracowania graficznego.

Z opisu:

Wymiana części okien na 1 piętrze, demontaż stolarki kolidującej z dachami rozbudowywanej części, zmniejszenie otworów przez podniesienie parapetów, montaż nowej stolarki, nowych parapetów zewnętrznych i wewnętrznych. Roboty odtworzeniowe na 1 piętrze.

Pytanie 22

Czy wyposażanie wymienione z załącznika „Zestawienie wyposażania technologicznego” jest w zakresie wyceny przez Wykonawcę?

Odp.: Tak, w zakresie wyceny przez Wykonawcę jest zestawienie wyposażenia technologicznego znajdujące się w załączniku nr 7 – plik pdf o nazwie zestawienie wyposażenia.

Pytanie 23

Ze względu na różne interpretacje dotyczące stawki podatku VAT na wykonanie instalacji gazów medycznych prosimy o jednoznaczną informację jaką stawkę podatku VAT 8 czy 23 % należy zastosować kalkulując wykonanie prac związanych z wykonaniem instalacji gazów medycznych?

Odp.: Wykonawca zobowiązany jest zastosować stawkę VAT zgodnie z obowiązującymi przepisami ustawy z 11 marca 2004 r. o podatku od towarów i usług (t.j. Dz.U. z 2024r. poz. 361).

Pytanie 26

W przedmiarze budowlanym brak zakresu – „ściana z dyli szklanych” – prosimy o korektę i dodanie do przedmiaru brakującego zakresu.

Odp.: Zakres ten ujęty w poz. 74 przedmiaru.

Pytanie 27

W przedmiarze budowlanym brak zakresu – „zielona ściana z roślin sztucznych” – prosimy o korektę i dodanie do przedmiaru brakującego zakresu.

Odp.: Przedmiar stanowi materiał pomocniczy, zielona ściana jest opisana w projekcie jest zwymiarowana na rysunku R15. „Zielona ściana z roślin sztucznych” ujęto w poz.255.

Pytanie 28

Gdzie należy przenieść istniejące dwa kontenery przy Izbie Przyjęć?

Odp.: Istniejące kontenery przy Izbie Przyjęć należy przenieść na miejsce wskazane przez Użytkownika w obrębie 300 m na terenie Szpitala.

Pytanie 29

W przedmiarze budowlanym brak świetlików dachowych (okien dachowych OD1) – 2 szt – prosimy dodać do przedmiaru.

Odp.: Są ujęte w Poz 126 - Przedmiar stanowi materiał pomocniczy, należy przyjąć rozwiązania zgodne z projektem – 2 świetliki

Pytanie 30

Czy istniejące pokrycie dachu spełnia klasę Broof(t1)?

Odp.: Nie oceniano istniejącego pokrycia, w zakresie projektu jest wykonanie nowych pokryć spełniających klasę Broof(t1)

Pytanie 31

Czy Wykonawca ma policzyć wymianę klap dymowych na istniejącym dachu? Brak tego zakresy w przedmiarach.

Odp.: Wymiana klap dymowych nie wchodzi w zakres prac na istniejącym dachu.

Pytanie 32

Prosimy o korektę pozycji 203 w przedmiarze budowlany. Podana ilość malowań jest zaniżona o prawie 500m². Obmiar z tej pozycji nie jest pomnożony przez wysokość pomieszczeń.

Odp.: Przedmiar skorygowano na 529,500m²

Pytanie 33

Prosimy o korektę pozycji 229 w przedmiarze budowlany. Podana ilość malowań jest zaniżona o ponad 200m². Obmiar z tej pozycji nie jest pomnożony przez wysokość pomieszczeń.

Odp.: Przedmiar skorygowano na 842,034m²

Pytanie 34

Jaką ilość nawierzchni utwardzonych należy przyjąć w wycenie? Wg przedmiaru budowlanego jest 40m² nowych chodników oraz 450 m² drogi, co stanowi łącznie 490m². Wg dokumentacji projektowane powierzchnie utwardzone stanowią 1021,32 m². Prosimy o wskazanie poprawnej ilości jaką należy przyjąć do oferty.

Odp.: 1021,32, to łączna ilość powierzchni utwardzonych wraz z powierzchniami istniejącymi

Pytanie 35

Czy przegrody pionowe w Sali operacyjnej B0.14 na bloku operacyjnym mają jednocześnie być zabudowane osłonami RTG i zabudową modułową z stali nierdzewnej?

Odp.: Brak osłon RTG na ścianach w bloku operacyjnym

Pytanie 36

W przedmiarze brak osłon RTG w pomieszczeniach : BO.14, DO.04 i DO.08. Czy są po stronie Wykonawcy i należy je wycenić?

Odp.: Zabezpieczenie zgodnie z projektem zabezpieczeń przed promieniowaniem „Projekt ochrony radiologicznej diagnostyczny gabinet RTG”

Pytanie 37

W przedmiarze budowlanym brak konstrukcji z lin stalowych do elewacji dla roślinności. Czy są po stronie Wykonawcy i należy je wycenić?

Odp.: Są po stronie wykonawcy i należy je wycenić

Pytanie 38

Czy Zamawiający ze względu na przeznaczenie oczekuje mebli posiadających atest higieniczny wydany przez Narodowy Instytut Zdrowia Publicznego – PZH?

Wymóg posiadania atestu higienicznego gwarantuje, że meble są bezpieczne w użytkowaniu, nie wydzielają szkodliwych substancji i spełniają wymagania sanitarne niezbędne w przestrzeniach medycznych.

Odp.: Zamawiający oczekuje mebli posiadających atest higieniczny wydany przez Narodowy Instytut Zdrowia Publicznego – PZH

Pytanie 39

Czy Zamawiający oczekuje ,aby z uwagi na przeznaczenie mebli wytwórca posiadał dla wyrobu wprowadzony i utrzymywany system zarządzania jakością zgodnie z EN ISO 13485:2016?

Wymóg posiadania przez producenta certyfikatu ISO 13485:2016 potwierdza, że meble są projektowane, wytwarzane i serwisowane zgodnie z rygorystycznymi normami jakości i bezpieczeństwa obowiązującymi dla wyrobów stosowanych w środowisku medycznym i higienicznym.

Odp.: Zamawiający oczekuje aby z uwagi na przeznaczenie mebli wytwórca posiadał dla wyrobu wprowadzony i utrzymywany system zarządzania jakością zgodnie z EN ISO 13485:2016

Pytanie 40

Czy Zamawiający oczekuje ,aby z uwagi na przeznaczenie mebli medycznych wytwórca posiadał dla wyrobu wprowadzony i utrzymywany system zarządzania jakością zgodnie z EN ISO 9001:2015?

Wymóg posiadania przez producenta certyfikatu ISO 9001:2015 zapewnia Zamawiającemu gwarancję, że meble powstają w kontrolowanym, stabilnym

procesie produkcyjnym, zgodnym z międzynarodowymi standardami jakości na każdym etapie – od projektu po serwis

Odp.: Zamawiający oczekuje, aby z uwagi na przeznaczenie mebli medycznych wytwórca posiadał dla wyrobu wprowadzony i utrzymywany system zarządzania jakością zgodnie z EN ISO 9001:2015

Pytanie 41

Czy Zamawiający ze względu na przeznaczenie oczekuje mebli medycznych wykonanych według poniższej technologii:

Mebel medyczne metalowe ze stali lakierowanej proszkowo farbami z jonami srebra. Opis:

Korpusy szaf i szafek: Fronty oraz boki mebli wykonane z podwójnej blachy ocynkowanej w systemie dwuwarstwowym z wypełnieniem usztywniająco-wygluszającym odpornym na wilgoć . Grubość ścianek bocznych min. 28 mm. Ścianka zewnętrzna o grubości blachy min. 1 mm, ścianka wewnętrzna o grubości min. 0,8 mm. Powierzchnie zewnętrzne i wewnętrzne korpusu, gładkie, nie zawierające ostrych krawędzi. Tylne ściany oraz dno korpusu wykonane w technologii wygluszającej (brak pustego, metalicznego odgłosu przy otwieraniu i zamykaniu drzwi i szuflad).

Gładkie ściany wewnętrzne szaf i szafek konstrukcyjnie wyposażone w specjalistyczne rastry umożliwiające łatwą regulację wysokości położenia montowanych wewnątrz elementów takich jak półki, ramy koszy i kuwet maksymalnie co 25 mm.

Cokół dolny:

Korpusy szaf i szafek stojących posiadają integralny czterostronny cokół trwale zespawany lub zgrzany z korpusem mebla. Cokół o wysokości min. 100 mm cofnięty o min. 50 mm w stosunku do przedniej dolnej krawędzi korpusów. Cokół na ścianach bocznych tworzący jedną płaszczyznę ścianki bocznej. Cokół wyposażony w regulatory wysokości umożliwiające wypoziomowanie mebla

Okapnik:

Korpusy szaf oraz szafek górnych – wiszących posiadające tzw. okapnik (górny cokół wykończeniowy) wykonany z podwójnej blachy w systemie dwuwarstwowym z lekkim wypełnieniem usztywniająco-wygluszającym. Okapnik

o wysokości 28 mm. Okapnik wysunięty zewnętrznie w stosunku do ramy korpusu w taki sposób aby tworzył zlicowaną powierzchnię z zewnętrzną powierzchnią frontów mebli.

Drzwi, fronty szuflad: Drzwi szafek i fronty szuflad o grubości min. 22 mm wykonane z podwójnej blachy ocynkowanej malowanej farbami proszkowymi z wypełnieniem usztywniająco-wygluszającym odpornym na wilgoć (nie dopuszcza się wypełnień tekturowych). Krawędzie i narożniki zaokrąglone. Konstrukcja frontów musi zapewniać ich szczelne i ciche zamykanie. Na ściankach frontowych, pod uchwytem, wykonane owalne przetłoczenie - wgłębienie ułatwiające chwytanie. W zależności od potrzeb drzwi przeszkłone wyposażone w szyby wykonane ze szkła bezpiecznego.

Drzwi i fronty szuflad wyposażone w jednoczęściowe uszczelki, konstrukcyjnie związane z frontami wykonane z trwałego elastycznego silikonu w kolorze jasnym. Uszczelki z materiału odpornego na działanie środków dezynfekcyjnych, promieni UV. Uszczelki na całym obwodzie frontów szafek. Nie dopuszcza się uszczelek przyklejanych lub mocowanych na powierzchni zewnętrznej frontów szafek. Konstrukcja frontów szaf i szafek wykonana w taki sposób aby zawias nie powodował przerw w uszczelce.

Uchwyty:

Uchwyty do otwierania drzwi i szuflad w kształcie litery „C”, wykonane ze stopu cynku i aluminium z efektem matowej stali szlachetnej. Uchwyt umożliwiający wygodny pochwyt o wymiarach całkowitych: 135 x 28 x 25 mm (+/- 5 mm).

Zawiasy:

Wysokiej jakości zawiasy do drzwi umożliwiające regulację elementów frontowych w min. trzech płaszczyznach, umożliwiające otwarcie drzwi o kąt co najmniej 160°. Zawiasy z systemem cichego domykania.

Pojemniki oraz prowadnice szuflad:

Pojemnik o zróżnicowanej szerokości i głębokości z możliwością dostosowania do różnych indywidualnych potrzeb użytkownika, typu skrzynkowego ze stali lakierowanej proszkowo, bez szczelin w połączeniach wewnętrznych, z wyoblonymi krawędziami.

Szuflady pracujące na prowadnicach kulkowych z pełnym wysuwem i mechanizmem samo domykania.

Półki:

Półki wykonane z blachy ocynkowanej malowanej proszkowo ze skokową regulacją wysokości położenia mocowane na wspornikach w kształcie litery „L” wykonane ze stopu aluminium. Wsporniki gwarantujące stabilne osadzenie, opcjonalnie wyposażone w silikonowe nakładki zabezpieczające półkę przed wypadnięciem.

Rozwiązanie to spełnia surowe wymagania dotyczące higieny, trwałości i bezpieczeństwa użytkowania w środowisku medycznym. Zastosowana technologia jest kluczowa w zapobieganiu zakażeniom szpitalnym

- Farby z jonami srebra posiadają naturalne właściwości antybakteryjne, przeciwwirusowe i przeciwegrzybicze.
- Konstrukcja z podwójnej blachy ocynkowanej o grubości ścianek bocznych min.28mm i frontów min. 22mm z wypełnieniem wygłuszająco-usztywniającym gwarantuje odpowiednią sztywność, trwałość, odporność na wilgoć oraz łatwość w dezynfekcji. Tłumi drgania i nie przenosi metalicznego odgłosu charakterystycznego dla pustych lub komorowych konstrukcji.
- Stalowe cokoły dolne mają kluczowe znaczenie dla utrzymania czystości pod meblami. oraz ochrony przed zalaniem lub uszkodzeniem mechanicznym a regulatory umożliwiają precyzyjne wypoziomowanie mebli.
- Okapniki zapewnia jednolitą, zlicowaną linię z frontem szafki, dzięki czemu minimalizują ilość miejsc, w których osadza się kurz i zapewniają gładką i łatwą do utrzymania w czystości powierzchnię. Stalowa powierzchnia jest łatwa do przetarcia i dezynfekcji oraz gwarantuje trwałość konstrukcji.
- Zastosowanie jednoczęściowych uszczelek konstrukcyjnie związanych z frontami gwarantują szczelne i ciche zamykanie. Jej ciągła konstrukcja bez przerw i łączeń stanowi barierę dla kurzu i jest mniej podatna na uszkodzenia mechaniczne.
- Dla zapewnienia odpowiedniej ergonomii i wygody przy użytkowaniu zastosowano uchwyty w kształcie litery C, zawiasy z szerokim kątem otwarcia oraz prowadnice do szuflad z możliwością pełnego wysuwu i cichego domku.

Odp.: Zamawiający dopuszcza meble medyczne wykonane według zaproponowanej technologii.

Pytanie 42

Czy Zamawiający ze względu na przeznaczenie oczekuje wózka medycznego Da4.4 oraz wózka medycznego wielofunkcyjnego (ratowniczy) Cd4, wykonanych według poniższego opisu:

LP.	PARAMETRY
1.	Wózek medyczny czteroszufladowy z blatem ABS z trójstronną galeryjką
2.	Wózek o konstrukcji lakierowanej proszkowo farbami wzbogaconymi substancjami czynnymi z jonami srebra - naturalnym środkiem antybakteryjnym.
3.	Szuflady typu skrzynkowego ze stali lakierowanej proszkowo na prowadnicach kulkowych z pełnym wysuwem i mechanizmem samo domykania.
4.	Fronty szuflad wyposażone w jednoczęściowe uszczelki, konstrukcyjnie związane z frontami, wykonane z trwałego elastycznego silikonu w kolorze jasnym. Uszczelki na całym obwodzie frontów.
5.	Uchwyty do otwierania szuflad umożliwiające wygodny pochwyt, w kształcie litery „C”,
6.	Pod uchwytami owalne przetłoczenia.
7.	Wózek wyposażony w ergonomiczny uchwyt do przetaczania, wykonany ze stali nierdzewnej,
8.	Układ jezdy: 4 koła skrętne o Ø min. 125 mm, w tym 2 z hamulcem
9.	4 odbojniki talerzykowe odbojniki z tworzywa umieszczone nad każdym z kół
10.	Wymiary całkowite wózka bez wyposażenia dodatkowego: <ul style="list-style-type: none"> – szerokość 820mm – głębokość 660 mm – wysokość 990 mm
11.	Wyposażenie wózka: 1x nadstawka z 9 uchylnymi, tworzywowymi pojemnikami

	1x uchwyt z miską na odpady, miska o średnicy 200 mm 2x pojemnik na cewniki wykonany ze stali kwasoodpornej o wymiarach 180x60x500 mm 3x szyna sprzętowa ze stali kwasoodpornej 1x wsięgnik na płyny infuzyjne z ręczną regulacją wysokości, z 2 haczykami 1x stelaż na worek na odpady z pokrywą, poj. 10 l. 1x uchwyt pojemnika na zużyte igły
12.	Wózek odporny na działanie środków dezynfekcyjnych, promieni UV.
13.	Wyrób medyczny posiadający aktualny dokument dopuszczający do obrotu zgodny z wymogami ustawy z dnia 20 maja 2010r o wyrobach medycznych (Dz.U. nr 107, poz. 679 z późn. zm.)
14.	Wyrób oznaczony znakiem CE potwierdzony deklaracją Zgodności lub Certyfikatem CE
15.	Wyrób seryjny, nie modyfikowany na potrzeby przetargu. Wytwórca posiadający dla wyrobu wprowadzony i utrzymywany system zarządzania jakością zgodnie z EN ISO 13485:2016 w zakresie projektowania i rozwoju, produkcji, magazynowania, instalowania, dystrybucji i serwisowania mebli medycznych
16.	Wytwórca posiada certyfikat ISO 9001:2015 w zakresie projektowania i rozwoju, produkcji, magazynowania, instalowania, dystrybucji i serwisowania mebli medycznych
17.	Gwarancja min. 24 m-ce

Odp.: Zamawiający oczekuje wózka medycznego Da4.4 oraz wózka medycznego wielofunkcyjnego (ratowniczy) Cd4, wykonanych według powyższego opisu z zastrzeżeniem, iż Gwarancja będzie udzielona kompleksowo na całą Inwestycję, w tym dostarczonego sprzętu zgodnie z gwarancją zadeklarowaną przez Wykonawcę w ofercie. W przypadku jeżeli Wykonawca zaoferuje gwarancję na przykład na okres 60 miesięcy na przedmiot umowy, oznacza to, że termin gwarancji obejmuje nie tylko wykonane roboty budowlane i wbudowane materiały i urządzenia ale także sprzęt medyczny objęty przedmiotem umowy.

Pytanie 43

Czy Zamawiający dopuści w meblach medycznych poniższe blaty, do wyboru w zależności od przeznaczenia pomieszczenia:

- Blaty robocze monolityczne z laminatu ciśnieniowego o wysokiej odporności mechanicznej oraz bardzo dobrej odporności na kwasy, zasady oraz promienie UV
- Blaty ze stali kwasoodpornej

Odp.: Zamawiający dopuści w meblach medycznych poniższe blaty, do wyboru w zależności od przeznaczenia pomieszczenia:

- **Blaty robocze monolityczne z laminatu ciśnieniowego o wysokiej odporności mechanicznej oraz bardzo dobrej odporności na kwasy, zasady oraz promienie UV**
- **Blaty ze stali kwasoodpornej**

Pytanie 44

Czy Zamawiający dopuści wózek do przewożenia pacjentów Fa1 wg poniższego opisu:

- Dwusekcyjny wózek transportowy
- Wersja hydrauliczna z dźwignią zmiany wysokości po obu stronach leża
- Standardowo wózek wyposażony w materac o grubości 50 mm, wodoodporny, tapicerowany skórą medyczną, odporną na promieniowanie UV i dezynfekcję
- Wózek wyposażony w stojak na kroplówki
- Odbojniki w każdym rogu leża
- Bariery boczne składane z krawędzią zabezpieczającą
- Uchwyt na rolkę jednorazowego prześcieradła
- Plastikowa osłona podwozia z przestrzenią magazynową
- Wózek wyposażony w uchwyty transportowe, uchwyt od strony głowy z możliwością składania pod leże bez ograniczania dostępu do pacjenta
- Po dwóch stronach wózka znajdują się szyny na akcesoria z dodatkowymi hakami

- Metalowe koła o średnicy 200 mm, z centralnym hamulcem, pozwalające również na jazdę w warunkach zewnętrznych
- Bezpieczne obciążenie robocze: 230 kg
- Wymiary zewnętrzne (długość x szerokość): 2080 x 880 mm
- Przejierne leże wykonane z HPL (długość x szerokość): 2000 x 720 mm
- Regulacja wysokości hydrauliczna: 570 - 940 mm
- Regulacja sekcji pleców wspomagana sprężyną gazową: 0 - 85°

Odp.: Zamawiający dopuści wózek do przewożenia pacjentów Fa1 wg powyższego opisu.

Pytanie 45

Czy Zamawiający dopuści lodówkę medyczną Uf1.1 wg poniższego opisu:

- Lodówka/ chłodziarka na leki w wersji standardowej z wymuszonym obiegiem powietrza.
- Lodówka/ chłodziarka z dwoma półkami z regulowanym położeniem prowadnic.
- Pojemność komory - 70L
- Pojemność użytkowa komory - 55L
- Zakres temperatury pracy 0...+15
- Regulacja temperatury co 0,1
- Materiał komory – stal nierdzewna
- Materiał obudowy – blacha malowana proszkowo
- Zamknięcie na kluczyk
- Sygnalizacja otwartych drzwi
- Oświetlenie wewnętrzne LED
- Funkcja automatycznego odszraniania
- Wyświetlacz kolorowy 4,3" + ekran dotykowy
- Port USB – zapisywanie rejestru zdarzeń
- Rejestr danych 10 000
- Możliwość obsługi w rękawiczkach lateksowych
- KOLOR SZARY LUB BEŻOWY JAK KORPUS MEBLI MEDYCZNYCH;

- WYMIARY: 550x600x870mm (+/-20mm)

Odp.: Zamawiający dopuści lodówkę medyczną Uf1.1 wg powyższego opisu.

Pytanie 46

Czy Zamawiający dopuści wózek transportowy Cd8 wg poniższego opisu:

- Wózek ze stali kwasoodpornej gat. OH18N9 z dwoma zagłębionymi lub prostymi blatami
- ergonomiczny uchwyt do przetaczania, wykonany ze stali nierdzewnej, zamontowany po prawej stronie korpusu; uchwyt o przekroju kołowym o średnicy Ø 25 mm
- 4 koła ø 125 mm, 2 z blokadą
- 900x600x900 mm

Odp.: Zamawiający dopuści wózek transportowy Cd8 wg powyższego opisu.

Pytanie 47

Czy Zamawiający dopuści wózek medyczny Cd2 wg poniższego opisu

- Wózek ze stali kwasoodpornej gat. OH18N9 z dwoma zagłębionymi lub prostymi blatami
- ergonomiczny uchwyt do przetaczania, wykonany ze stali nierdzewnej, zamontowany po prawej stronie korpusu; uchwyt o przekroju kołowym o średnicy Ø 25 mm
- 4 koła ø 125 mm, 2 z blokadą
- 900x600x900 mm

Odp.: Zamawiający dopuści wózek medyczny Cd2 wg powyższego opisu.

Pytanie 48

Czy Zamawiający dopuści stolik mayo Cd1 wg poniższego opisu:]

- Stolik typu MAYO wykonany ze stali kwasoodpornej gat. OH18N9.
- Błat roboczy zagłębiony, obracany w zakresie
- 360 stopni Blokada obrotu blatu. Hydrauliczna
- regulacja wysokości blatu realizowana
- za pomocą dźwigni nożnej.
- Maksymalna nośność: 40 kg

- 3 koła o średnicy 75 mm, każde z blokadą
- Wymiary: 750x500x920-1380 mm

Odp.: Zamawiający dopuści stół mayo Cd1 wg powyższego opisu.

Pytanie 49

Czy Zamawiający dopuści stół do instrumentów chirurgicznych Cd3 wg poniższego opisu:

- Stół do instrumentów chirurgicznych jednobladowy ze stali kwasoodpornej gat. OH18N9
- ergonomiczny uchwyt do przetaczania, wykonany ze stali nierdzewnej, zamontowany po prawej stronie korpusu; uchwyt o przekroju kołowym o średnicy Ø 25 mm
- 4 koła Ø 125 mm, 2 z blokadą
- 900x600x900 mm

Odp.: Zamawiający dopuści stół do instrumentów chirurgicznych Cd3 wg powyższego opisu.

Pytanie 50

Czy Zamawiający dopuści stojak z misami Gg7 wg poniższego opisu:

- Stojak z misą na odpady wykonany
- ze stali kwasoodpornej gat. OH18N9.
- Zdejmowana miska o poj. 3 lub 6l
- 5 kół Ø 50 mm, każde z blokadą
- 600x600x900 mm

Odp.: Zamawiający dopuści stojak z misami Gg7 wg powyższego opisu.

Pytanie 51

Czy Zamawiający dopuści stojak do płynów infuzyjnych wg poniższego opisu:

- Stojak jezdny na płyny infuzyjne wyposażony w 4 haczyki.
- Regulacja wysokości statywu z układem zaciskowym śrubowym
- lub automatycznym (obsługa jednoręczna)
- Statyw i wysięgnik wykonany ze stali
- kwasoodpornej gat. OH18N9.

- 5 kół o średnicy 50mm,
- 2 z blokada
- Nośność 1 haka: 2 kg
- 600x600x1300-2000 mm

Odp.: Zamawiający dopuści stojak do płynów infuzyjnych wg powyższego opisu.

Pytanie 52

Czy Zamawiający dopuści regał listwowy mobilny Cc10 wg poniższego opisu:

- Regał listwowy mobilny , wykonany ze stali kwasoodpornej gat. OH18N9.
- Wymiary: 530x600x1500 mm
- 3 x Wieszak na obuwie chirurgiczne do
- regału listwowego, wykonany ze
- stali kwasoodpornej gat. OH18N9 (na 16par)
- 580x280x280mm
- Regał w dwa uchwyty do prowadzenia. Wszystkie krawędzie zaokrąglone, bezpieczne.

Odp.: Zamawiający dopuści regał listwowy mobilny Cc10 wg powyższego opisu.

Pytanie 53

Czy Zamawiający w ramach zabudów socjalnych dopuści zastosowanie blatów postformingowych lub blatów typu tresa?

Odp.: Zamawiający dopuści zastosowanie blatów postformingowych lub blatów typu tresa.

Pytanie 54

Czy Zamawiający dopuści wykonanie mebli z płyt laminowanych zamiast z płyt melaminowych? Rozwiązanie to jest lepsze od opisanego, płyta melaminowa wykazuje się dużo mniejszą trwałością niż płyta laminowana.

Odp.: Zamawiający dopuści wykonanie mebli z płyt laminowanych.

Pytanie 55

Czy Zamawiający dopuści wykonanie lady wg poniższego opisu:

Biurko narożna z szafką 1800x1600x740mm (+/-50mm)

Blat z płyty laminowanej, obrzeża pcv

Stelaż metalowy malowany proszkowo

Szafka - płyta laminowana 18 mm, obrzeża pcv

przepusty kablowe; zamek centralny (jeśli w szafce szuflady) lub 3 punktowy (jeśli w szafce drzwi)

szuflady skrzynkowe na prowadnicach kulowych z cichym domykiem

Przepusty kablowe w blacie do ustalenia z Zamawiającym

Odp.: Zamawiający dopuszcza wykonanie lady wg powyższego opisu.

Pytanie 56

Proszę o informację jaką należy wycenić akustykę w drzwiach (Rw) do pomieszczeń bez podcięć ? W drzwiach do sanitariatów z podcięciami nie ma możliwości wycenić akustyki. Brak konkretnej informacji w zestawieniu i i opisie.

Odp.: Akustyka odpowiednia do funkcji budynku i pomieszczeń

Pytanie 57

Proszę o informację jaką należy wycenić akustykę w drzwiach z szybą?

Odp.: Akustyka odpowiednia do funkcji budynku i pomieszczeń

Pytanie 58

Proszę o wskazanie jakie drzwi należy wycenić przylgowe czy bezprzylgowe? W zestawieniu i opisie nie ma na ten temat informacji, natomiast na rysunkach wizualizacji wewnątrz widać jak by drzwi były bezprzylgowe. Proszę o doprecyzowanie informacji co należy wycenić.

Odp.: Należy wycenić drzwi przylgowe.

Pytanie 59

Proszę o informacje czy Inwestor dopuszcza zamianę projektowanych ościeży na stalowe w kolorze czarnym?

Odp.: Zamawiający dopuszcza zamianę.

Pytanie 60

Zgodnie z § 4 wzoru umowy (załącznik nr 4 do SWZ) pkt 3: "Do umowy stosuje się zapis art. 632 §1 Kodeksu Cywilnego. Wynagrodzenie za wykonanie przedmiotu umowy ma charakter ryczałtu, nie podlega waloryzacji ani zmianie...". Zapis dotyczący waloryzacji jest sprzeczny z ustawą Pzp, w związku z czym wnioskujemy o zmianę zapisów umowy w tym zakresie, zgodnie z ustawą Pzp w zakresie waloryzacji wynagrodzenia.

Odp.: Zamawiający wskazuje, że zgodnie z art. 632 § 1 Kodeksu cywilnego, jeżeli strony umowy się o wynagrodzenie ryczałtowe, przyjmując zamówienie nie może żądać podwyższenia wynagrodzenia, chociażby w czasie zawarcia umowy nie można było przewidzieć rozmiaru lub kosztów prac. W związku z tym, regulacja § 4 ust. 3 wzoru umowy odnosi się jedynie do wyłączenia zmiany wysokości wynagrodzenia na podstawie art. 632 § 1 Kodeksu cywilnego, natomiast przedmiotowa regulacja nie wyłącza waloryzacji wynikającej z art. 439 ustawy z dnia 11 września 2019 r. Prawo zamówień publicznych, która została określona we wzorze umowy.

Pytanie 61

Proszę o podanie koloru RAL nakładki alu,

Odp.: Kolor profili zgodnie z zestawieniem stolarki okiennej – biały RAL 9016

Pytanie 62

Jaki rodzaj oszklenia zastosować? nie zostało to określone na zestawieniu stolarki, jest tylko informacja o pakietach 3-szybowych o wsp. $U_g=0,7W/m^2K$. Pytanie czy powinny być uwzględnione szyby bezpieczne? (od wewnątrz) ,

Odp.: Oszklenie spełniające wszystkie wymagania, normy i przepisy dla zastosowania w budynku szpitala.

Pytanie 63

Jaki typ klamki wycenić w oknach? standardowe czy może z kluczykiem?

Odp.: Zamawiający dopuszcza standardowy typ klamek w oknach.

Pytanie 64

Proszę o określenie wymagań Rw okna pvc Ow3 (wewnętrzne, podawcze) rozwierne oraz rodzaj szklenia?

Odp.: Rw oraz rodzaj szklenia zgodnie z obowiązującymi normami i przepisami.

Pytanie 65

Brak możliwości wykonania okna O01 1800x1800mm jako 1-skrzydłowego (ani w pvc ani w alu). Proponujemy okno 2-skrzydłowe R+RU.

Odp.: Jeśli nie ma możliwości wykonania okna jako 1-skrzydłowego, dopuszcza się wykonanie jako fix.

Pytanie 66

Okno fix O04 2700x2700mm, nie jest możliwa do wykonania w pvc z nakładką alu. Proponujemy jako okno aluminiowe z podziałem na pół (gabaryty szyby)

Odp.: Dopuszczamy wykonanie jako okno aluminiowe, bez podziału szyby.

Pytanie 67

W drzwiach wew. opisane profil aluminiowy czarny laminat dąb czy chodzi o kolor drewnopodobny skrzydła.

Odp.: Skrzydło pokryte laminatem drewnopodobnym imitującym dąb naturalny.

Pytanie 68

W drzwiach wewnętrznych w opisie pojawia się też drzwi rama aluminiowa wypełnienie HDF, proszę o określenie czy drzwi mają być alu czy hdf.

Odp.: Drzwi z płyty hdf z ościeżnicą aluminiową.

Pytanie 70

Zwracamy się z prośbą o podanie parametrów zasilacza UPS który należy dostarczyć w ramach postępowania Na rzucie piwnicy występuje UPS o mocy 400KVA na schemacie rozdzielnic RBO UPS o mocy 80KVA. Prosimy o wskazanie lokalizacji UPS w budynku.

Odp.: .: UPS o mocy 400kVA, lokalizacja UPS w piwnicy zgodnie z rysunkiem E1.

- Wszystkie szafy wyposażone w ręczny bypass - łatwa konserwacja urządzenia
- Możliwość pracy ze wspólną baterią akumulatorów
- Menu w języku polskim
- Dostępne typy szaf bateryjnych V oraz BC
- Montaż na regale
- Dostępne różne konfiguracje akumulatorów
- Dostępne różne czasy podtrzymania
- Dotykowy panel sterujący LCD - łatwa obsługa urządzenia
- Obsługiwane protokoły MODBUS / Megatec
- Karta SNMP (opcja)
- Karta styków bezpotencjałowych (opcja)
- System modułowy N + X (redundancja oraz praca równoległa)
- łatwe dopasowanie mocy UPS do aktualnego obciążenia oraz większa niezawodność
- Moduły wymieniane podczas pracy urządzenia - typu Plug and Play
- Sterowanie w technologii DSP (Digital Signal Processor)
- True on-line, podwójne przetwarzanie energii
- Możliwość połączenia i pracy równoległej do 4 szaf UPS
- Szeroki zakres dopuszczalnych częstotliwości 40 Hz - 70 Hz
- Wysoka całkowita sprawność 96,6% - niskie koszty eksploatacji
- Wysoki wyjściowy współczynnik mocy PF=1 dopasowany do serwerów
- Wejściowy współczynnik mocy > 0,99 - dopasowanie do sieci zasilającej
- Sinusoidalny pobór prądu wejściowego THDi 3 % - brak zakłóceń
- Współpraca z agregatami prądotwórczymi
- Sterowanie prędkością wentylatorów w zależności od temperatury i obciążenia
- Funkcja Cold Start - uruchomienie bez obecności sieci zasilającej
- Ładowanie akumulatorów z kompensacją temperatury
- Trzypoziomowy system ładowania i kontrolowania akumulatorów - wydłużony okres eksploatacji
- Każdy moduł mocy zawiera układ ładowania akumulatorów - krótkie czasy ładowania baterii akumulatorów

- Porty komuniacyjne: CAN, RS485, RS232, port równoległy
- Konfigurowalna liczba akumulatorów od 30 do 40 szt w szeregu

Pytanie 71

Prosimy o potwierdzenie doboru przewodów zasilających i odpływowych dla rozdzielnic RBO – Na schemacie występują przewody zarówno N2XH jak i YDY dobrane przekroje kabli do zasilania rozdzielnic sieci izolowanej IT wzbudzają wątpliwości ze względu na możliwość przeciążenia transformatora separacyjnego o 100%.

Odp.: Należy wycenić typ kabli N2XH dla wszystkich odbiorów. Kable zasilające transformator IT przyjąć N2XH 3x25mm² oraz zabezpieczenie 80A.

Pytanie 72

Prosimy o przedstawienie ogólnego schematu zasilania obiektu.

Odp.: Schemat zasilania obiektu ujęto w dokumentacji stacji trafo i przyłącza średniego napięcia.

Pytanie 73

Prosimy o wskazanie lokalizacji Rozdzielnic sieci separowanej wskazanych na schemacie RBO.

Odp.: W pomieszczeniu B.O.21 Zgodnie z treścią rysunkową – np. E2 i E3

Pytanie 74

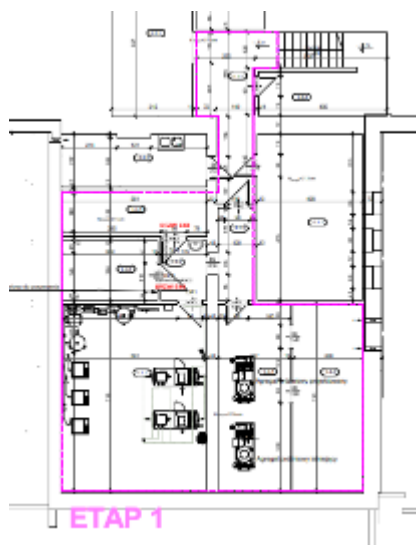
Prosimy o jednoznaczne wskazanie, co wchodzi w zakres wyposażenia wymaganego do dostarczenia w etapie I a co w etapie II - część 1 i 2. Prosimy o udostępnienie zestawienia wyposażenia w formie edytowalnej.

Odp.: Wyposażenie jest podzielone na części budynku oraz na pomieszczenia w sposób jednoznaczny.

Pytanie 75

Prosimy o potwierdzenie, że zgodnie z SWZ remontowi podlegają jedynie wskazane pomieszczenia w piwnicy, tj. pomieszczenia oznaczone zgodnie z projektem wnętrz

poniżej, a pozostałe, nieoznaczone na rysunku jako etap II pozostają poza zakresem inwestycji.



Odp.: Zamawiający potwierdza, remontowi podlegają jedynie wskazane pomieszczenia.

Pytanie 76

Prosimy o doprecyzowanie w ramach którego etapu należy dokonać wymiany stolarki okiennej o ozn. O05 znajdującej się na parterze - zgodnie z podziałem na etapy na rzutach - okna te znajdują się w zakresie etapu I, na rysunkach elewacji okna te oznaczono jako część etapu II.

Odp.: Zgodnie z rysunkiem rzutu, etap I.

Pytanie 77

Prosimy o doprecyzowanie w której części etapu II należy uwzględnić wymianę okien na 1 piętrze w części znajdującej się nad nowoprojektowaną izbą przyjęć

Odp.: Wymianę okien na 1 piętrze należy uwzględnić w 1 części etapu II. Wymianę okien należy zaplanować przed wykonaniem pokrycia dachu rozbudowywanej części Izby Przyjęć, w celu uniknięcia kolizji. Plan w/w prac należy uzgodnić z Zamawiającym.

Pytanie 78

W opisie jest informacja - Szczegółowe wyposażenie oraz wymagane parametry techniczne poszczególnych central wg załączonych kart doboru. Proszę o dołączenie kart doboru do urządzeń.

Odp.: Zostały załączone w Projekcie Technicznym Instalacje Sanitarne PDF / PDF - Centrale Wentylacyjne + Sufit Laminarny.

Pytanie 80

Poz. 74 przedmiaru na roboty budowlane - błędny obmiar ścianek działowych z luksferów etap II; winno być 2,50*3,70, czyli 9,25 m². Prosimy o skorygowanie obmiaru.

Odp.: Przedmiar skorygowano na 27,794m².

Pytanie 81

Brak w przedmiarze robót pozycji dotyczących dostawy i montaż stolarki okiennej piętra. Prosimy o uzupełnienie przedmiaru.

Odp.: Ujęto w poz. 63.

Pytanie 82

Poz. 204 przedmiaru na roboty budowlane - błędny obmiar; winno być 27 szt. Prosimy o skorygowanie obmiaru.

Odp.: *Narożniki ochronne - liczone wg rysunku „wykończenie ścian” - poz.204 dotyczy pomieszczeń IP (izby przyjęć), na całym parterze narożników jest 39.*

Pytanie 83

Poz. 210 przedmiaru na roboty budowlane - błędny obmiar; winno być 14 szt. Prosimy o skorygowanie obmiaru.

Odp.: *Narożniki ochronne - liczone wg rysunku „wykończenie ścian” - poz. 210 dotyczy pomieszczeń DO (diagnostyki obrazowej), na całym parterze narożników jest 39.*

Pytanie 84

Poz. 222 przedmiaru na roboty budowlane - błędny obmiar; winno być 15 szt. Prosimy o skorygowanie obmiaru.

Odp.: Narożniki ochronne - liczone wg rysunku „wykończenie ścian” - poz.222 dotyczy pomieszczeń BO (bloku operacyjnego), na całym parterze narożników jest 39.

Pytanie 85

Poz. 226 przedmiaru na roboty budowlane - błędny obmiar; winno być 12 szt. Prosimy o skorygowanie obmiaru.

Odp.: Narożniki ochronne - liczone wg rysunku „wykończenie ścian” - poz.226 dotyczy pomieszczeń S (sterylizatorni), na całym parterze narożników jest 39.

Pytanie 86

Poz. 230 przedmiaru na roboty budowlane - błędny obmiar; winno być 16 szt. Prosimy o skorygowanie obmiaru.

Odp.: Narożniki ochronne - liczone wg rysunku „wykończenie ścian” - poz.230 dotyczy pomieszczeń O (inne), na całym parterze narożników jest 39.

Pytanie 87

W kosztorysie w materiałach są zamieszczone zawiesia do grzejników w ilości 70 szt. Natomiast brak wyszczególnionych grzejników. Czy grzejniki wchodzą w zakres wyceny ?

Odp.: Tak, wchodzą, są w przedmiarze robót sanitarnych.

Pytanie 88

Czy z tabeli Zestawienie Wyposażenia Technologicznego, wszystkie pozycje są do wyceny ? Ponieważ w kosztorysie tego wyposażenia nie ma.

Odp.: Tak, wszystkie pozycje są do wyceny.

Pytanie 89

Aby zachować termin wykonania zadania inwestycyjnego należy rozpocząć jednocześnie prace związane z Etapem I jak i Etapem II część I. Ponieważ takie przedsięwzięcie wymaga zaangażowania znacznych środków finansowych (np. kredytu), których obsługa zdecydowanie podniesie koszt wykonania usługi, proponujemy zmianę zapisów Załącznika nr 4 do SWZ Wzór umowy w §4 pkt 4 i wstawienie zapisu: „Zamawiający dopuszcza również fakturowanie częściowe w okresach miesięcznych na podstawie przedłożonego przez Wykonawcę i uzgodnionego z Zamawiającym harmonogramu rzeczowo – finansowego. Maksymalna wartość faktur częściowych dla poszczególnych etapów to 90% wartości określonej dla etapu.”

Odp.: Zamawiający nie wyraża zgody. Określony podział zapłaty wynagrodzenia na rzecz Wykonawcy wynika z warunków otrzymanego dofinansowania przez Zamawiającego, z którego wynika limit zaliczkowania dofinansowania, o które może występować Zamawiający.

Pytanie 90

W związku z zapisami dokumentacji projektowej, gdzie podano, iż punkty dostępne sieci WLAN oraz system SSP należy przewidzieć w standardzie zgodnym z zainstalowanymi w części istniejącej obiektu, prosimy o wskazanie parametrów, jakie muszą spełniać Access Point-y oraz podanie producenta, którego system SSP znajduje się w części istniejącej obiektu.

Odp.: Access Point – PoE, Wifi 6 2,4/5GHz, WPA, WPA-Enterprise, WPA-PSK, WPA2, WPA3, QoS, 1-2 x RJ45

Istniejący system SSP to POLON4900, projekt sporządzony w oparciu o centralę SSP POLON serii 6000

Pytanie 91

Zgodnie z opisem w projekcie technicznym sanitarnym w ramach zadania należy wycenić przebudowę fragmentu sieci kanałowej Dn125 na sieć preizolowana. Prosimy o potwierdzenie czy przebudowa sieci ciepłowniczej jest w zakresie tego postępowania przetargowego. Jeśli tak prosimy o dołączenie stosownej

dokumentacji dotyczącej przebudowy sieci ciepłowniczej i dodanie pozycji w przedmiarze sanitarnym dot. w/w zakresu prac do wykonania.

Odp.: Przebudowa fragmentu sieci ciepłej kanałowej Dn125 będzie oddzielnym zadaniem inwestycyjnym.

Pytanie 93

Prosimy o informację gdzie mają być odprowadzane wody opadowe z dachów dobudowywanych budynków.

Odp.: Wody opadowe i roztopowe odprowadzane są powierzchniowo na tereny przyległe inwestycji.

Pytanie 94

Prosimy o potwierdzenie, że kanalizacja deszczowa zewnętrzna nie jest w zakresie wyceny na tym postępowaniu przetargowym.

Odp.: Kanalizacja deszczowa zewnętrzna nie jest w zakresie wyceny w tym postępowaniu przetargowym.

Pytanie 95

Prosimy o potwierdzenie, że instalacja gazowa zewnętrzna nie jest w zakresie wyceny na tym postępowaniu przetargowym.

Odp.: Instalacja gazowa nie jest w zakresie wyceny w tym postępowaniu przetargowym.

Pytanie 96

Prosimy o informację jaka powinna być temperatura zasilania i powrotu czynnika dla agregatów wody lodowej.

Odp.: Agregat wody lodowej dedykowany dla central wentylacyjnych został dobrany dla parametrów 3/8°C, natomiast parametry pracy systemu wody lodowej dla technologii MRI zgodnie z zapisami PT na dzień opracowania dokumentacji nie są znane; wstępnie przyjęto zakres 5/13°C

Pytanie 97

Prosimy o podanie mocy chłodniczej dla agregatów zewnętrznych VRF układu 1 i układu 2, podane są QCh tylko dla jednostek wewnętrznych.

Odp.: Doboru agregatu zewnętrznego dla danego układu nr 1 oraz 2 winien dokonać oferent w ramach przygotowania oferty na montaż systemu równoważnego z uwzględnieniem charakterystyki obiektu oraz charakterystyki poszczególnych pomieszczeń. Wymagane parametry systemów zostały opisane w projekcie technicznym oraz STWiOR.

Pytanie 98

Prosimy o wyjaśnienie rozbieżności na rzucie PZT projektowany WLZ ze stacji trafo do zasilania budynku A, wpisano jako typ kabla YAKXS, natomiast w przedmiarach oraz schematach rozdzielnic TG wpisano typ kabla jako N2XH, prosimy o informację jaki typ kabla przyjąć.

Odp.: Należy przyjąć kabel typu N2XH

Pytanie 99

Prosimy o udostępnienie schematu złącza ZK-PPOŻ.

Odp.: ZK-PPOŻ/RPPOŻ jest ujęte w dokumentacji – to rysunek E7

Pytanie 100

Prosimy o wyjaśnienie skąd zasilić modernizowane rozdzielnice TG, RG/R, TG1, TG1/R, TG2, TG2/R, ponieważ na schematach wpisano żeby zasilić ze stacji trafo a nie ze złącza ZK.

Odp.: Rozdzielnice zasilić należy ze stacji TRAFO zgodnie z rysunkami: E8, E9, E10 oraz E2 z dokumentacji stacji trafo.

Pytanie 101

Prosimy o informację jaką moc agregatu przyjąć do wyceny czy 550kVA tak jak w przedmiarach, czy o mocy 500kVA tak jak na schemacie stacji E2.

Odp.: Należy uwzględnić agregat o mocy 500kVA

Pytanie 102

W zestawieniu stolarki drzwiowej, drzwi wewnętrzne kryte laminatem w kolorze dąb, obsadzone są w ościeżnicy aluminiowej. Na rynku nie występują takie drzwi wewnętrzne. Wnioskujemy o zastosowanie dla drzwi wewnętrznych ościeżnicy stalowej, ocynkowanej i lakierowanej w żądanym kolorze.

Odp.: Dopuszczamy zastosowanie drzwi w ościeżnicy stalowej

Pytanie 103

Na zestawieniu stolarki okiennej jest informacja o pakietach 3-szybowych. Brak jest informacji o rodzaju szkła. Czy należy zastosować, od strony wewnętrznej, szyby bezpieczne.

Odp.: Nie ma takiego wymogu.

Pytanie 104

Okno O01 o wymiarach 1800x1800 mm jako RU. Nie ma możliwości wykonania tego okna tak w pcv jak i aluminium.

Odp.: Okno należy wykonać jako okno stałe.

Pytanie 105

Kwatera fix O04 o wymiarach 2700x2700 mm, nie jest możliwe wykonanie tego okna jako pcv. Proponujemy wykonanie okna w ramie aluminiowej. Prosimy o nowe rozwiązanie.

Odp.: Należy wykonać okno w ramie aluminiowej, dopuszczalna jest zamiana okien pcv na aluminiowe

Pytanie 106

Prosimy o wyjaśnienie, czy okna mają być zamontowane w licu ściany, czy w warstwie izolacji - poza licem ściany. W tym drugim przypadku prosimy o pokazanie sposobu montażu okien.

Odp.: Okna montować zgodnie z projektem w licu ściany.

Pytanie 107

Prosimy o potwierdzenie przekroju kabla SN W przedmiarze występuje kabel XRUHAKXS 1x240 na PZT kabel XRUHAKXS 1x120.

Odp.: Należy uwzględnić kabel XRUHAKXS 1x120

Pytanie 108

Prosimy o doprecyzowanie kabli WLZ ze stacji transformatorowej Na PZT kable typu YAKXS na schematach rozdzielnic kable N2XH

Odp.: Należy przyjąć kabel typu N2XH

Pytanie 109

Prosimy o korektę kabla lub zabezpieczenia kabla WLZ relacji stacja transformatorowa - rozdzielnica TGR/2 na schemacie rozdzielnicy w stacji transformatorowej zabezpieczenie 630A na schemacie rozdzielnicy TGR/2 WLZ to N2XH 5x10

Odp.: Należy uwzględnić zabezpieczenie o wartości 25A

Pytanie 110

Prosimy o wskazanie w jaki sposób realizowane będzie wyłączenie pożarowe budynku

Odp.: Wyłączanie budynku będzie realizowane w stacji trafo (detal na rysunku E2 w dokumentacji stacji trafo). Na budynku projektuje się 3 przyciski PWP zgodnie z częścią rysunkową.

Pytanie 111

Prosimy o wskazanie jak zasilane będą odbiory pożarowe

Odp.: Detal zasilania urządzeń ppoż znajduje się w dokumentacji na rysunku E7 oraz w dokumentacji stacji trafo na rysunku E2

Pytanie 112

Czy dokumentacja została uzgodniona z zakładem energetycznym i rzeczoznawcą do spraw ppoż. Jeżeli nie to po czyjej stronie są wymienione uzgodnienia.

Odp.: Dokumentacja instalacji elektrycznych została uzgodniona z rzeczoznawcą ds. zabezpieczeń ppoż oraz jest w stanie uzgadniania z zakładem energetycznym

Pytanie 113

Prosimy o podanie parametrów Opraw o oznaczeniu Z1, Z2,Z3, LED

Odp.: Z1 – CRI 90, 2700K, IP54, IK03, ~11,6W, Strumień góra dół, obudowa prostokątna, 92lm, kolor srebrny

Z2 – CRI 90, 3000K, wiązka 55 stopni, IP65, IK03, obrotowa 180/360 stopni, kolor antracyt

Z3 – CRI 90, 3000K, IP43, IK03, okrągła, montaż sufit wbudowana, ~7W, 112lm

Pytanie 114

Prosimy o przekazanie dokumentacji w formacie DWG

Odp.: Zamawiający nie udostępni dokumentacji w formacie DWG.

Pytanie 115

Prosimy o wskazanie miejsca zasilenia rozdzielnic RGM i RGP

Odp.: Rozdzielnica RGP zasilana jest z rozdzielnicy RBO, Rozdzielnica RGM zasilana jest z rozdzielnicy TG/R.

Pytanie 116

Czy szafki gazów medycznych będą wymagały zasilania - nie uwzględnione na projekcie elektrycznym

Odp.: Zamawiający wymaga zasilenia szafek napięciem 24V DC rezerwowanym. Dla części z izbą przyjęć i poradnią pacjenta onkologicznego zasilanie przewidzieć z rozdzielnicy T2R, dla części budynku ze sterylizatornią i blokiem operacyjnym z tablicy TGR`

Pytanie 117

W zamieszczonym przedmiarze budowlanym brak pozycji uwzględniającej drzwi w piwnicy DP1 i DP2. Prosimy o uzupełnienie.

Odp.: Drzwi są ujęte w przedmiarze, przedmiar stanowi materiał pomocniczy. Proszę przyjmować rozwiązania zgodnie z projektem.

Pytanie 119

Prosimy określić rodzaj laminatu z jakiego mają być drzwi wewnętrzne.

Odp.: Dopuszczamy zarówno laminat HPL jak i CPL o grubości min. 0,7mm

Pytanie 120

Czy Zamawiający dopuści wieszak mobilny cc7 o poniższych parametrach:

- ☐ Wieszak mobilny na fartuchy RTG:
- ☐ dwa rzędy po 6 uchwyty na fartuchy, półfartuchy i garsonki ołowiane
- ☐ w całości ze stali kwasoodpornej gat. 0H18N9, wyposażony w koła w obudowie z tw. szt. o średnicy 100 mm, w tym dwa z blokadą
- ☐ Wymiary: 820x580x1800 mm [szerokośćxgłębokośćxwysokość]

Odp.: Zamawiający dopuszcza wieszak mobilny cc7 o powyższych parametrach.

Pytanie 121

Czy Zamawiający dopuści wózek do przewożenia materiałów opatrunkowych i materiałów sterylnych WT3 o poniższych parametrach:

- ☐ Wózek do przewożenia materiałów opatrunkowych i materiałów sterylnych
- ☐ Uchwyt do prowadzenia wózka
- ☐ 4 koła \varnothing 160mm, 2 z blokadą
- ☐ 2 x drzwi pełne zamykane o kącie
- ☐ otwarcia 270°
- ☐ 2 x przestawna półka
- ☐ 880x680x1240mm

Odp.: Zamawiający dopuszcza wózek do przewożenia materiałów opatrunkowych i materiałów sterylnych WT3 o powyższych parametrach.

Pytanie 122

Czy Zamawiający dopuści wózek do przewożenia materiałów opatrunkowych i materiałów sterylnych WT6 o poniższych parametrach:

- ☐ Wózek do przewożenia materiałów
- ☐ opatrunkowych i materiałów sterylnych

- ☐ Uchwyt do prowadzenia wózka
- ☐ 4 koła \varnothing 160mm, 2 z blokadą
- ☐ 2 x drzwi pełne zamykane o kącie
- ☐ otwarcia 270°
- ☐ 2 x przestawna półka
- ☐ 1180x680x1240mm

Odp.: Zamawiający dopuszcza wózek do przewożenia materiałów opatrunkowych i materiałów sterylnych WT6 o powyższych parametrach.

Pytanie 123

Czy Zamawiający szafkę szatniową SU-40 o poniższych parametrach:

- ☐ Szafa ubraniowa BHP jednodrzwiowa z ławką , wyposażona jest w półkę, wieszaki boczne oraz drążek na wieszaki ubraniowe.
- ☐ Komora posiada podział wewnętrzny (czyste/ brudne).
- ☐ Wykonana jest z blachy czarnej o grubości 0.6mm-1.0mm, malowana farbami proszkowymi
- ☐ 400x500x1800mm / z ławką 2205mm

Odp.: Zamawiający dopuszcza szafkę szatniową SU-40 o powyższych parametrach.

Pytanie 124

Czy Zamawiający dopuści Wózek z podwójnym blatem do transportu i pracy WTS wg poniższego opisu

- ☐ Wózek ze stali kwasoodpornej gat. OH18N9 z dwoma zagłębionymi lub prostymi blatami
- ☐ ergonomiczny uchwyt do przetaczania, wykonany ze stali nierdzewnej, zamontowany po prawej stronie korpusu; uchwyt o przekroju kołowym o średnicy \varnothing 25 mm
- ☐ 4 koła \varnothing 125 mm, 2 z blokadą,
- ☐ koła wykonane z materiału niebrudzącego podłoża
- ☐ przy kołach odbojniki z tworzywa sztucznego
- ☐ 600x600x900 mm

Odp.: Zamawiający dopuszcza Wózek z podwójnym blatem do transportu i pracy WTS wg powyższego opisu.

Pytanie 125

Czy Zamawiający dopuści Stelaż na odpady z pokrywą SOP120 wg poniższego opisu

- ☐ Stelaż jezdny na odpady medyczne z pokrywą
- ☐ 1 x stelaż z pokrywą otwieraną nożnie,
- ☐ na worek o poj.120l
- ☐ 4 koła \varnothing 50 mm, 2 z blokadą
- ☐ 390x420x860 mm

Odp.: Zamawiający dopuszcza Stelaż na odpady z pokrywą SOP120 wg powyższego opisu.

Pytanie 126

Prosimy o podanie wymaganych czynnych powierzchni oddymiania dla przewidzianych dokumentacją projektową klap dymowych.

Odp.: Klapy oddymiające są poza zakresem opracowania.

Pytanie 127

Dotyczy – załącznika „Zestawienie wyposażenia technologicznego”

B.10 Przygotowanie lekarzy

B.15 Przygotowanie lekarzy

Myjnia chirurgiczna dwustanowiskowa - Symbol Cc15

1. W opisie myjni chirurgicznej (Cc15) wskazano, że powinna być ona wyposażona min. w baterię zasilaną sieciowo, z bezdotykowym wypływem wody, mydła i płynu dezynfekującego, a także z bezdotykową regulacją temperatury wypływającej wody. Tymczasem w kolejnych punktach, znajdujących się pod opisem myjni, wyszczególniono osobno baterie bezdotykowe oraz dozowniki łokciowe na mydło i płyn dezynfekujący.

Wyposażenie wymienione bezpośrednio w opisie myjni różni się zatem od tego wskazanego w dalszej części dokumentacji. Zgodnie z opisem, wymagana jest bateria bezdotykowa typu 3 w 1 (woda, mydło, płyn dezynfekujący), natomiast w zestawieniu pod myjnią znajdują się elementy rozdzielne.

W związku z powyższym, uprzejmie proszę o doprecyzowanie, czy wyposażenie wymienione pod myjnią dotyczy również myjni Cc15, a jeśli tak — o stosowną korektę opisu, celem zapewnienia spójności i jednoznaczności wymagań.

1. Czy Zamawiający dopuści zaoferowanie myjni o wymiarach (dłxszerxwys): 1600x815x790mm. Oferowana spełnia wszystkie pozostałe wymagania Zamawiającego?

2. Czy Zamawiający dopuści myjnię chirurgiczną dwustanowiskową z panelem ściennym wg poniższego równoważnego opisu – **opcja 1**?

Myjnia chirurgiczna z panelem ściennym, dwustanowiskowa wykonana ze stali nierdzewnej w gatunku 1.4301 (304). Wyrób łatwy do utrzymania w czystości. Krawędzie zaokrąglone, bezpieczne. Możliwość zamocowania umywalki na ścianie na górnej listwie (panelu) lub po bokach. Panel przedni zdejmowany. Wyrób jest konstrukcją samonośną. Głębokość komory 200 mm. . Wymiary (dłxszerxwys) w mm: 1600 x 600 x 1240 mm

Wyposażenie:

2x baterie bezdotykowe ściennie panelowe. Typ zasilania – sieciowe 230V + wylewka
4x dozowniki płynu dezynfekcyjnego lub mydła wykonany ze stali nierdzewnej w gatunku 1.4301 (304), łokciowe, pojemność 500ml

1x syfon z funkcją samodezynfekcji rur i odpływów.

1x lustro 1600x600mm.



4. Czy Zamawiający dopuści myjnię chirurgiczną dwustanowiskową z panelem ściennym wg poniższego równoważnego opisu – **opcja 2**?

Myjnia chirurgiczna z panelem ściennym, dwustanowiskowa wykonana ze stali nierdzewnej w gatunku 1.4301 (304). Wyrób łatwy do utrzymania w czystości.

Krawędzie zaokrąglone, bezpieczne. Możliwość zamocowania umywalki na ścianie na górnej listwie (panelu) lub po bokach. Panel przedni zdejmowany. Wyrób jest konstrukcją samonośną. Głębokość komory 200 mm. . Wymiary (dłxszxwys) w mm: 1600 x 600 x 1240 mm

Wypozażenie:

2x baterie zasilane sieciowo z bezdotykowo aktywowanym wypływem wody, mydła i płynu dezynfekującego oraz z bezdotykowym sterowaniem temperaturą wypływającej wody. Mydło i płyn - butelki.

1x syfon z funkcją samodezynfekcji rur i odpływów.

1x lustro 1600x600mm

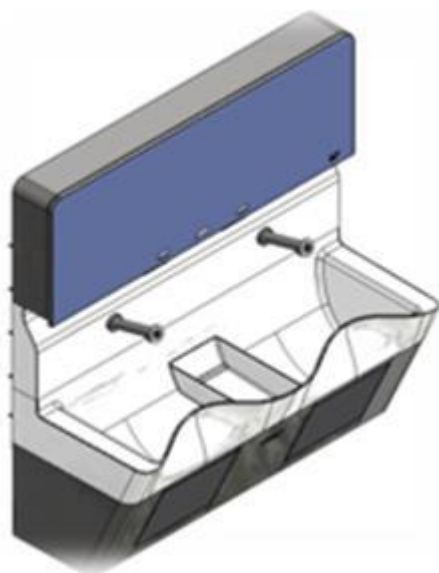


5. Czy Zamawiający dopuści myjnię chirurgiczną dwustanowiskową wg poniższego równoważnego opisu – **opcja 3?**

Myjnia chirurgiczna dwustanowiskowa, wisząca, ALVO Premium. Misa umywalni wykonana z materiału kompozytowego w kolorze białym. Misa pokryta powłoką antybakteryjną zawierającą nonocząsteczki srebra o silnych właściwościach bakteriobójczych i grzybobójczych. Nad umywalnią szafka ze stali szlifowanej w gatunku 1.4301 z frontem z lustrem lub szklanym panelem dekoracyjnym. Wewnątrz szafki (górnego panelu rewizyjnego) znajdują się dozowniki szczotek jednorazowych i ręczników papierowych oraz dozowniki mydła i płynu dezynfekcyjnego. Dolna zabudowa myjni wykonana ze stali nierdzewnej szlifowanej w gatunku 1.4301. Pod misą umywalni znajdują się dwa elektrycznie wysuwane pojemniki na odpady. Misa wyposażona w jeden centralny odpływ z syfonem z funkcją automatycznej samodezynfekcji rur i odpływów. Wewnątrz misy umywalni dodatkowy wyciągany pojemnik na zużyte szczotki, wykonany z kompozytu w tym samym kolorze. Myjnia wyposażona w dwie baterie zasilane sieciowo z bezdotykowo aktywowanym

wypływem wody, mydła i płynu dezynfekującego oraz z bezdotykowym sterowaniem temperaturą wypływającej wody. Wymodelowany kształt misy myjni zabezpiecza przed rozpryskiwaniem się wody.

Wymiary: 1600 x 695 x 1600 mm



Odp.: Dopuszczamy opcję nr 3

Pytanie 128

Czy Zamawiający może udostępnić (ewentualnie wskazać miejsce, jeśli jest taki rysunek przekazany Wykonawcom) zestawienie stolarki drzwiowej dla bloku operacyjnego?

Odp.: Zestawienie stolarki drzwiowej dla bloku operacyjnego znajduje się w pliku o nazwie projekt techniczny – architektura rys. A14. Opis wyposażenia Cc15 jest wyczerpujący.

Pytanie 129

Plik IS_CO_2 - INSTALACJA GRZEWCZA - RZUT PARTERU, jest uszkodzony, nie można go otworzyć. Proszę o zamieszczenie nowego.

Odp.: Ze względu na duży rozmiar folderu zawierającego dokumentację techniczną i ograniczenia możliwości umieszczenia na platformie plików maksymalnie o rozmiarze 150 MB, Zamawiający został zmuszony do podzielenia spakowanego folderu na dwa pliki z rozszerzeniem zip i z01. Po rozpakowaniu jest to jedna spójna dokumentacja projektowa. Należy pobrać

w/w pliki i rozpakować je do jednego folderu w celu poprawnego otworzenia pliku.

Pytanie 130

Czy zamawiający dopuszcza w dla powietrza technicznego montaż zbiorników Pionowych obustronnie ocynkowanych

Odp.: Zamawiający dopuszcza pod warunkiem spełnienia wszystkich parametrów użytkowych oraz przy uwzględnieniu uwarunkowań wynikających z wysokości i rozmiarów pomieszczenia. Zamawiający wymaga zarówno do powietrza medycznego jak i technicznego zbiorników o pojemności zgodnej z projektem , obustronnie ocynkowanych.

Pytanie 131

Prosimy o informację, czy Zamawiający wrazi zgodę na wykonanie drzwi oznaczonych jako DŁ1, DŁ3owc w klasie odporności EI 30 z zastosowaniem kratki wentylacyjnej zamiast podcięcia wentylacyjnego? Zachowanie wymaganej odporności ogniowej EI30 jest niemożliwe przy zastosowaniu podcięcia wentylacyjnego.

Odp.: Tak, Zamawiający wyrazi zgodę, kratka w kolorze ościeżnicy

Pytanie 132

Prosimy o informację, czy Zamawiający wyrazi zgodę na zastosowanie w drzwiach wewnętrznych ościeżnic stalowych kolor czarny RAL 9005 zamiast ościeżnic aluminiowych kolor czarny RAL 9005?

Odp.: Zamawiający dopuszcza.

Pytanie 133

Prosimy o potwierdzenie, że urządzenia dźwigowe nie podlegają wymianie.

Odp.: Zamawiający potwierdza.

Pytanie 134

W związku z podziałem robót budowlanych na etapy, uprzejmie prosimy o załączenie przedmiarów podzielonych na etapowanie. Przedmiary załączone do przetargu

uniemożliwiają rozdzielenie ceny na konkretne etapy wymagane w formularzu ofertowym.

Odp.: Zamawiający nie jest w stanie w tak krótkim czasie podzielić przedmiarów na etapy. Przedmiary są elementem pomocniczym.

Pytanie 135

Proszę o informację o dobowym zużyciu wody, oraz czy stacja ma podawać wodę przez całą dobę, czy przez określony zakres czasowy ?

Odp.: Zamawiający nie jest w stanie określić dobowego zużycia wody. Stacja ta ma na celu podawanie wody w momencie pracy sterylizatorni.

Pytanie 136

Prosimy o podanie standardu urządzeń aktywnych - switchy zabudowanych w szafie rack oraz ich parametrów

Odp.: Standard urządzeń aktywnych (minimalne wymagania) opisany na rysunkach E19 i E20

Pytanie 137

Czy szafy Rack mają zostać połączone z infrastrukturą szpitala - nie zostały przedstawione żadne połączenia z siecią wewnętrzną szpitala na schemacie struktury LAN

Odp.: Tak, na rysunkach od E19 do E26 zaznaczone są urządzenia na potrzeby okablowania pionowego, które należy wykorzystać do połączenia z istniejącymi węzłami teleinformatycznymi budynku. Połączenie między szafami ujęte również w przedmiarze w pozycjach 152 i 153 (przyjęto okablowanie światłowodem 4 włóknowym).

Pytanie 138

Na rzutach nie wskazano lokalizacji zasilaczy pożarowych oraz zasilania dla nich - Brak rezerwy dla 2 zasilaczy pożarowych w rozdzielnicy RPPOŻ

Odp.: Lokalizacja zasilaczy buforowych zgodna z lokalizacją elementów sterujących SSP: EKS 3/1 (w pomieszczeniu IP.03) oraz EKS 3/16 (w pomieszczeniu B.16). Zasilacze zasilone z rozdzielnicy RPPOŻ, kablem 3x2,5mm² oraz zabezpieczone wkładką 16A aM - rysunek E7

Pytanie 139

Czy w zakresie postępowania jest wykonanie instalacji oddymiania - brak schematów w dokumentacji projektowej

Odp.: Obiekt wyposażony jest w instalacje oddymiania na dwóch klatkach, w zakresie postępowania jest jedynie uwzględnienie wysterylowania istniejących central oraz ich monitorowania przez nowoprojektowany system SSP. W projekcie uwzględniono rezerwowe wyprowadzenie instalacji pod ewentualną budowę 3 systemu oddymiania na pozostałej klatce w przyszłości. Instalacja oddymiania nie jest w zakresie przedmiotowego postępowania.

Pytanie 140

Prosimy o wskazanie lokalizacji rozdzielnic sieci IT - przewidziane pomieszczenie rozdzielnic RBO będzie zbyt małe dla takiej ilości rozdzielnic. i może wymagać dodatkowej klimatyzacji

Odp.: W projekcie będą tylko dwie rozdzielnice IT, każda z nich zmieści się w szafie o wymiarach WxSxG 1930x375x350 [mm]. W ocenie Zamawiającego pomieszczenie jest wystarczające. Nie przewiduje się dodatkowej klimatyzacji, zapewniona jest wentylacja pomieszczenia wentylatorem miejscowym.

Pytanie 141.

Prosimy o potwierdzenie czy kolumny anestezjologiczne 2 szt. i kolumny chirurgiczne 2 szt. są w zakresie wyceny w tym postępowaniu przetargowym, ponieważ są one ujęte w dokumentacji projektowej i przedmiarze, natomiast w zestawieniu wyposażenia są oznaczone jako odrębne postępowanie?

Odp.: Kolumny anestezjologiczne i chirurgiczne nie są w zakresie wyceny w tym postępowaniu. Należy uwzględnić doprowadzenie instalacji do kolumn zakupionych w ramach odrębnego postępowania.