

**GMINA OŚWIĘCIM**

ul. Zamkowa 12  
32-600 Oświęcim

Pismo: WI.2712.13.2021

**WYKONAWCY**

ubiegający się o zamówienie publiczne

**WYJAŚNIENIA TREŚCI SWZ**

Dotyczy: postępowania o udzielenie zamówienia publicznego, prowadzonego w trybie tryb podstawowy na **"Modernizacja szkoły podstawowej - nadbudowa i termomodernizacja Szkoły Podstawowej wraz z zagospodarowaniem terenu w ramach inwestycji pn. Nowa przestrzeń dla podnoszenia kapitału społecznego i aktywności społecznej dla mieszkańców - modernizacja Szkoły Podstawowej w Babicach wraz z salą gimnastyczną i boiskiem sportowym oraz zagospodarowaniem terenów przyległych"** – znak sprawy **WI.2712.13.2021**.

Zamawiający, **GMINA OŚWIĘCIM**, działając na podstawie art. 284 ust. 6 ustawy z dnia 11 września 2019 r. Prawo zamówień publicznych (Dz.U. poz. 2019 ze zm.), udostępnia poniżej treść zapytań do Specyfikacji Warunków Zamówienia (zwanej dalej "SWZ") wraz z wyjaśnieniami:

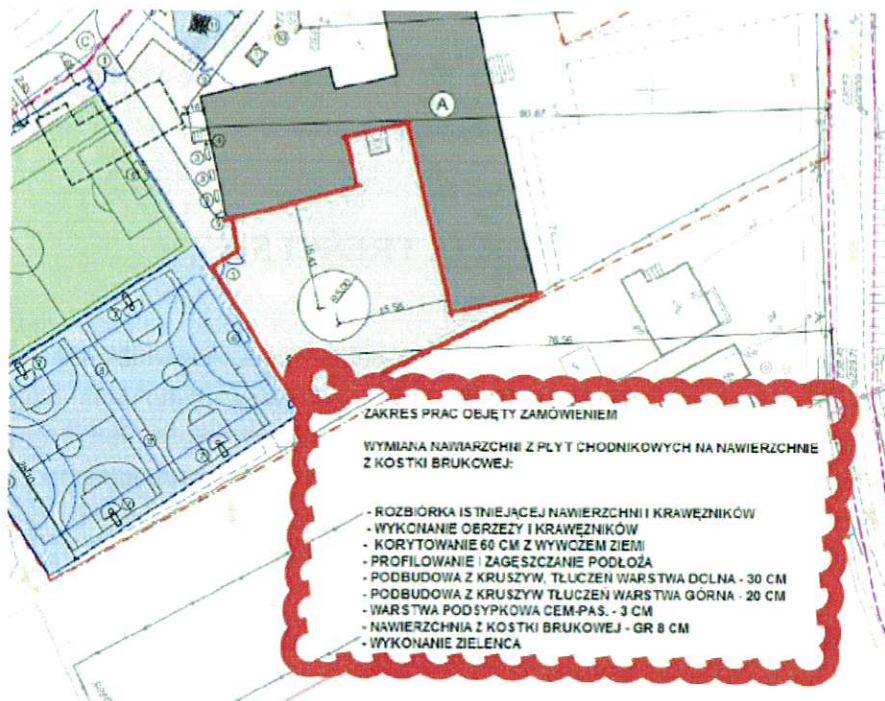
**Pytanie nr 3**

1. Prosimy o udostępnienie dokumentacji archiwalnej budynku zwłaszcza przekroju pokazującego warstwy istniejącego stropodachu.
2. W związku z informacją z opisu do projektu architektury iż istniejący stropodach wykonany jest z płyt korytkowych opartych na murkach z cegły prosimy o informację w jakim rozstawie występują murki z cegły. Informacja ta jest niezbędna w celu poprawnego oszacowania kosztów robót związanych z rozbiórką istniejącego stropodachu z płyt korytkowych pokrytych 2x papą.
3. Prosimy o informację jakiej grubości jest posadzka z zaprawy wapiennej oraz płyt trzcinowych występująca na stropie ostatniej kondygnacji zgodnie z opisem ze strony nr 7 opisy technicznego projektu architektury. Informacja ta jest potrzebna w celu właściwego oszacowania kosztów robót związanych z rozbiórką stropodachu i utylizacji materiałów.
4. Prosimy o podanie parametrów technicznych platformy dla niepełnosprawnych wraz z podaniem przykładowego producenta.
5. Prosimy o informację z jakiego materiału mają być wykonane ścianki wokół platformy dla niepełnosprawnych. Na rzucie I pietra ścianka ta jest zakreskowana co by sugerowało, że ma być murowana?.
6. Prosimy o informację z jakiego miejsca ma być zasilana platforma dla niepełnosprawnych
7. Prosimy o przekazanie parametrów klapy oddymiającej wraz z podaniem przykładowego producenta.
8. Prosimy o przekazanie projektu instalacji oddymiania.
9. Prosimy o przekazanie projekt podjazdu dla niepełnosprawnych.
10. Prosimy o przekazanie projektu instalacji odgromowej dla dachu Sali gimnastyczne.
11. Prosimy o przekazanie rzutów i przekrojów przez salę gimnastyczną w celu właściwego

skalkulowania robót zgodnie z p. 2.1.1. do 2.1.4 harmonogramu rzeczowo finansowego.

12. Prosimy o przekazanie rzutu i przekrojów przez piwnice w część mieszkalnej w celu właściwego skalkulowania robót zgodnie z p. 2.3.4 harmonogramu rzeczowo finansowego.

13. Prosimy o potwierdzenie, iż dla pozycji 3.3 harmonogramu rzeczowo- finansowego należy wziąć pod uwagę zakres zaznaczony na czerwono na poniższym rysunku i należy przewidzieć warstwy drogowe jak zaznaczone w chmurce na poniższym rysunku.



#### Stanowisko (wyjaśnienie) Zamawiającego:

Ad. 1 W załączeniu przekrój A-A i B-B z dokumentacji archiwalnej

Ad.2 Zgodnie z rysunkiem przekroju A-A i B-B dokumentacji archiwalnej. Zamawiający nie dysponuje dokumentacją potwierdzającą rozstaw murków z cegły w istniejącym stropodachu.

Ad.3. Zgodnie z rysunkiem przekroju A-A i B-B dokumentacji archiwalnej grubość zaprawy wapiennej wynosi 1,5cm a płyt trzcinowych 7,0 cm.

Ad.4 Jak w projekcie budowlanym (Parametry platformy dla niepełnosprawnych zostały wskazane między innymi na stronie 14 opisu projektu budowlanego w części architektoniczno-budowlanej pkt.10. oraz na rys. A-8 Rzut I piętra)

Ad.5 Zgodnie z rysunkiem – Rzut I piętra A-8 – platforma dla niepełnosprawnych umieszczona jest w szybie dźwigowym stalowym samonośnym. Ścianki są murowane z bloczków z betonu komórkowego gr. 8,0 cm.

Ad.6 Zasilanie wykonać z najbliższej tablicy.

Ad.7 Jak w projekcie budowlanym ( parametry klapy oddymiającej zostały wskazane np. na stronie 13

oraz 16 opisu projektu budowlanego w części architektoniczno-budowlanej pkt.10)

Ad. 8 Instalacje wykonać zgodnie z zasadami wiedzy technicznej (Parametry instalacji oddymiania zostały wskazane np. na stronie 13 oraz 16 opisu projektu budowlanego w części architektoniczno-budowlanej pkt.10)

Ad.9 Jak w projekcie budowlanym (Szczegóły rozwiązań podjazdu dla niepełnosprawnych wskazane są np. na stronie 14-15 opisu projektu budowlanego w części architektoniczno-budowlanej oraz na rys A-7 Rzut parteru, Przekrój d-d.)

Ad.10 Po docieplenie stropodachu instalacje odgromową sali gimnastycznej należy odtworzyć zgodnie z zasadami wiedzy technicznej. – Inwestor nie dysponuje projektem instalacji odgromowej sali gimnastycznej

Ad.11 Rzut oraz przekrój sali gimnastycznej w załączeniu.

Ad.12 Przekrój z dokumentacji archiwalnej , rzut przyziemia oraz zwymiarowane rysunki elewacji w załączeniu, zamawiający nie dysponuje przekrojem tej części budynku.

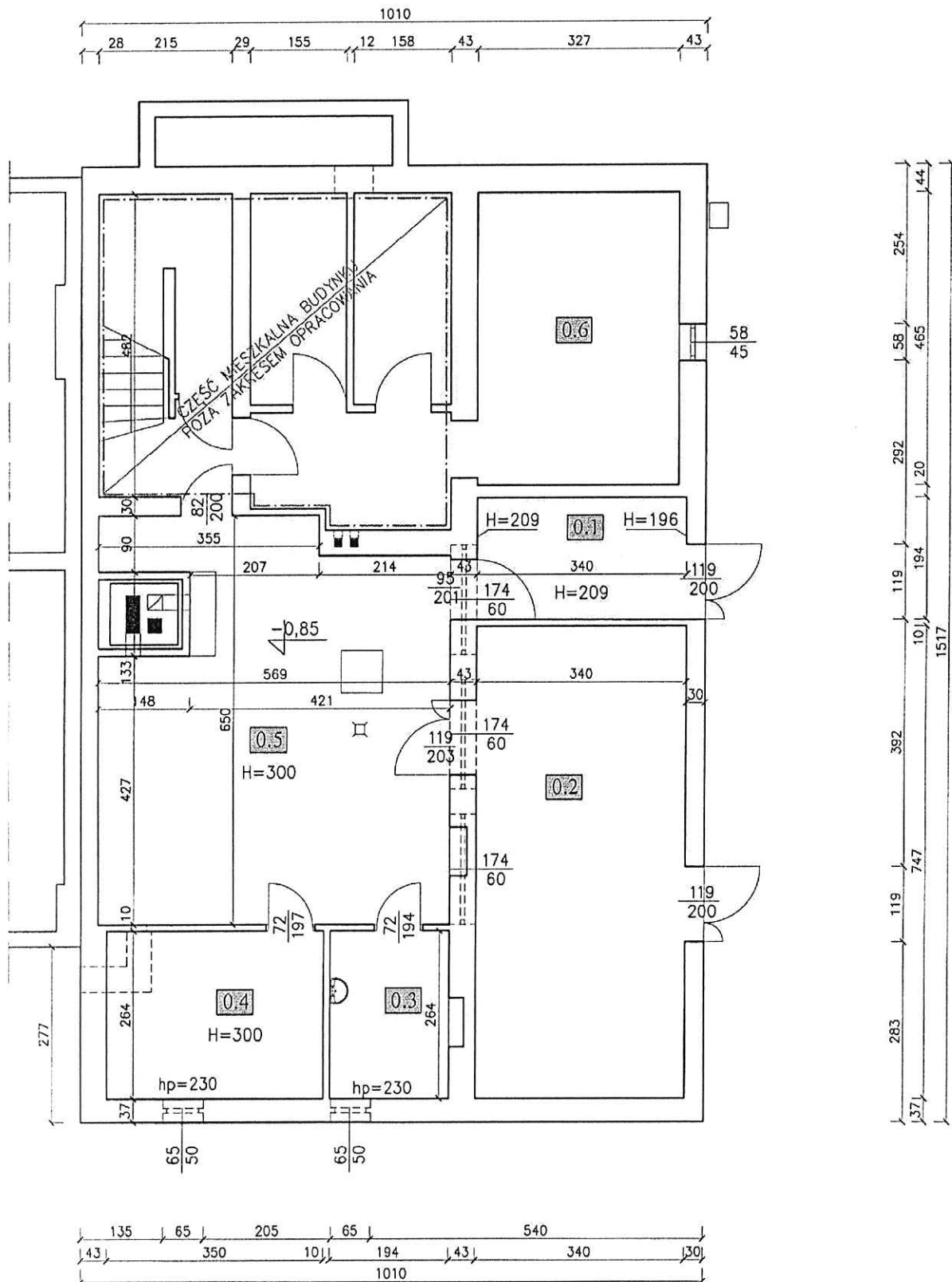
Ad. 13 Do wyceny pozycji 3.3 harmonogramu robót należy przyjąć przedstawiony zakres tj:

- rozbiórkę istniejącej nawierzchni i krawężników
- wykonanie obrzeży i krawężników
- korytowanie 60 cm wraz z wywozem
- profilowanie i zagęszczenie podłoża
- podbudowa z kruszyw warstwa dolna – grubość 30 cm
- podbudowa z kruszyw warstwa górna – grubość 20 cm
- warstwa podsypki cem-piaskowej – 3 cm
- kostka betonowa gr 8 cm
- wykonanie zieleni

Zamawiający

WÓJT GMINY  
  
Mirosław Smolarek

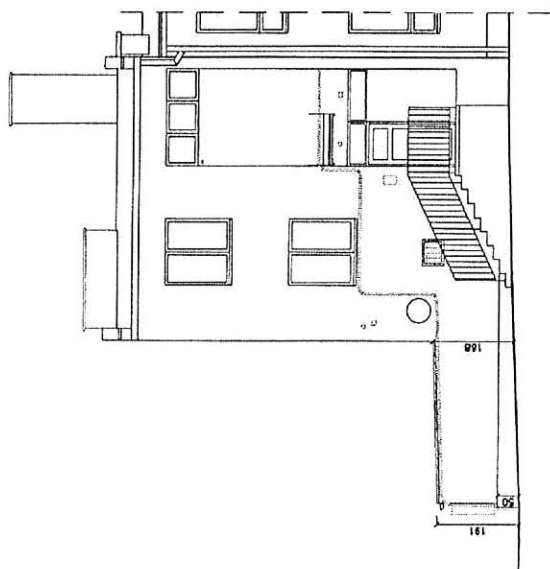
# Rzut przyziemia, skala 1:100



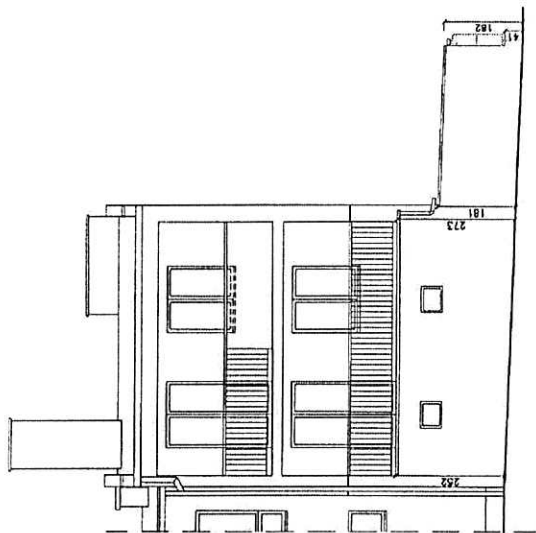


# ELEWACJE - CZĘŚĆ MIESZKALNA

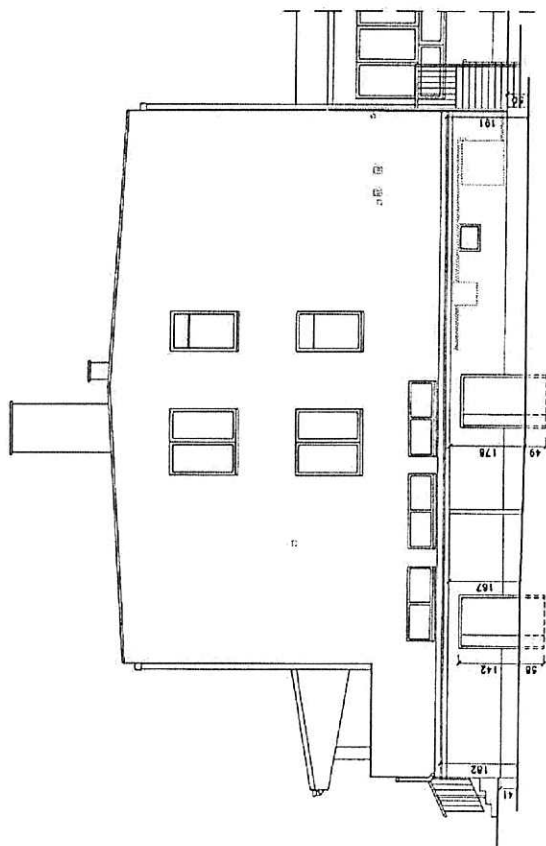
ELEWACJA PÓŁNOCNA



ELEWACJA POŁUDNIOWA

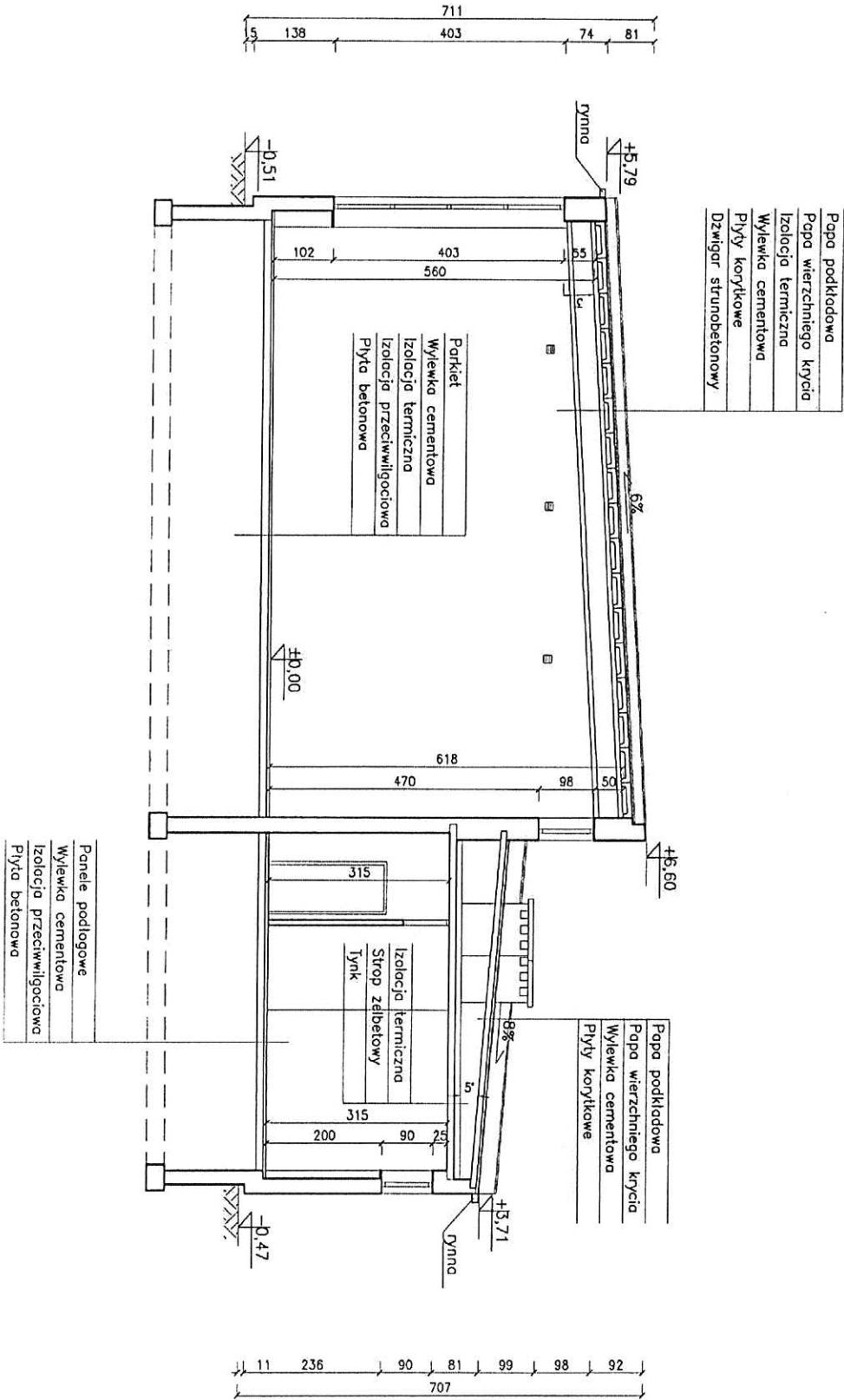


ELEWACJA WSCHODNIA



PRZEMOY - SALA GIMNASTYCZNA

Przekrój B-B, skala 1:100



# RZUT PARTERU - SALA GIMNASTYCZNA

