

WYKONAWCY

ubiegający się o zamówienie publiczne

WYJAŚNIENIA TREŚCI SWZ

Dotyczy: postępowania o udzielenie zamówienia publicznego, prowadzonego w trybie przetargu nieograniczonego na „**Dostawa, montaż i uruchomienie cyfrowego aparatu rtg typu telekomando do Szpitala Powiatowego im. PCK w Nisku**” – znak sprawy **Z.II.260.043.Zp.2021**.

Zamawiający, **Samodzielny Publiczny Zespół Zakładów Opieki Zdrowotnej w Nisku**, działając na podstawie art. 135 ust. 6 ustawy z dnia 11 września 2019 r. Prawo zamówień publicznych (t.j. Dz.U. z 2021 r. poz. 1129), udostępnia poniżej treść zapytań do Specyfikacji Warunków Zamówienia (zwanej dalej „SWZ”) wraz z wyjaśnieniami:

Pytanie nr 1 dotyczy SWZ – Załącznik nr 1 – Opis przedmiotu zamówienia – VIII WARUNKI SZKOLEŃ, SERWISU I GWARANCJI

110.	Wraz z dostawą komplet dokumentacji uprawniającej aparat do pracy zgodnie z obowiązującymi przepisami
------	---

Uprzejmie prosimy o wyjaśnienie, czy Zamawiający poprzez komplet dokumentacji uprawniającej aparat do pracy zgodnie z obowiązującymi przepisami miał na myśli poniższe dokumenty:

- Certyfikat Zgodności – dokument wydany przez jednostkę notyfikowaną w zakresie wyrobów poświadczający przeprowadzenie procedury oceny zgodności, potwierdzającej, że należycie zidentyfikowany wyrób, jego projekt, typ, proces wytwarzania, sterylizacji lub kontroli i badań końcowych jest zgodny z wymaganiami zasadniczymi (jeśli dotyczy wyrobu) lub;
- Deklaracja zgodności – oświadczenie wytwórcy lub jego autoryzowanego przedstawiciela, stwierdzające na jego wyłączną odpowiedzialność, że wyrób jest zgodny z wymaganiami zasadniczymi lub;
- Dokumenty potwierdzające dokonanie zgłoszenia lub powiadomienia Prezesa Urzędu Rejestracji Produktów Leczniczych, Wyrobów Medycznych i Produktów Biobójczych (o wprowadzeniu do obrotu lub do używania wyrobu) bądź dokument potwierdzający dokonanie przeniesienia danych z dotychczasowego rejestru/druk zgłoszenia, powiadomienia, wniosek o przeniesienie danych lub urzędowe potwierdzenie wpisu do bazy danych prowadzone przez Prezesa Urzędu Rejestracji Produktów Leczniczych (jeśli przepisy ustawy o wyrobach medycznych wymagają zgłoszenia, powiadomienia lub przeniesienia danych, a w przypadku wyrobów medycznych nie podlegających temu obowiązkowi – oświadczenie o przyczynach braku zgłoszenia/powiadomienia/przeniesienia danych z odpowiednim odwołaniem się do przepisów Ustawy o wyrobach medycznych z dnia 20 maja 2010 r. (Dz.U. 2020, 186 t. j.).

Stanowisko (wyjaśnienie) Zamawiającego: Tak, wraz z dostawą aparatu rtg telekomando należy dostarczyć:

- **Certyfikat Zgodności,**
- **Deklarację Zgodności,**
- **Zgłoszenie lub powiadomienie Prezesa Urzędu Rejestracji Produktów Leczniczych, Wyrobów Medycznych i Produktów Biobójczych (o wprowadzeniu do obrotu lub do używania wyrobu)**

Pytanie nr 2. Dotyczy SWZ – Załącznik nr 7 – projektowane postanowienia umowy - §4 ust. 6.

Wszelkie naprawy serwisowe oraz czynności obsługowe dokonane w okresie gwarancyjnym odnotowane zostaną przez serwis Sprzedającego w karcie gwarancyjnej.

Uprzejmie prosimy Zamawiającego o zmianę zapisu w §4 ust. 6 z karty gwarancyjnej na paszport techniczny.

Karta gwarancyjna stanowi obligatoryjny dokument łączący zapisy gwarancyjne producenta sprzętu i wykonawcy z umownymi, jest umową zabezpieczającą prawa kupującego w przypadku wystąpienia wady towaru. W stosowanej praktyce aparatury medycznej paszport techniczny jest dokumentem, w którym zapisywana jest cała historia użytkowania aparatu, w tym naprawy serwisowe.

Stanowisko (wyjaśnienie) Zamawiającego: Zamawiający dokonał modyfikacji zapisów SWZ w załączniku nr 7 (PROJEKTOWANE POSTANOWIENIA UMOWY) w zakresie w §4 ust. 6, który otrzymuje brzmienie:

6. Wszelkie naprawy serwisowe oraz czynności obsługowe dokonane w okresie gwarancyjnym i pogwarancyjnym będą odnotowywane w paszporcie technicznym dostarczonym przez Wykonawcę w momencie uruchomienia aparatu.

Pytanie nr 3. Dotyczy SWZ – Załącznik nr 1 – Opis przedmiotu zamówienia – VIII WARUNKI SZKOLEŃ, SERWISU I GWARANCJI pkt. 118-121 w powiązaniu z – załącznik nr 7 - PROJEKTOWANE POSTANOWIENIA UMOWY §4 ust. 4 i ust. 5.

Prosimy Zamawiającego o potwierdzenie, że dni/godziny dotyczące terminów realizacji usług serwisowych liczone będą od poniedziałku do piątku, z wyłączeniem dni ustawowo wolnych od pracy.

Stanowisko (wyjaśnienie) Zamawiającego: Tak, dni/godziny dotyczące terminów realizacji usług serwisowych liczone będą od poniedziałku do piątku, z wyłączeniem dni ustawowo wolnych od pracy.

Pytanie nr 4. Dotyczy SWZ –Załącznik nr 7 - PROJEKTOWANE POSTANOWIENIA UMOWY §5 ust. 2. Uprzejmie prosimy o dodanie do treści projektowanych postanowień umowy oraz do formularza ofertowego terminu zapłaty faktury wystawionej z tytułu realizacji zamówienia.

Stanowisko (wyjaśnienie) Zamawiającego: Zamawiający dokonał modyfikacji zapisów SWZ w załączniku nr 2 (WZÓR FORMULARZA OFERTY) oraz w załączniku nr 7 (PROJEKTOWANE POSTANOWIENIA UMOWY) w zakresie w §5 ust. 2, który otrzymuje brzmienie:

2. Kupujący zobowiązuje się do zapłaty za przedmiot umowy na podstawie faktury wystawionej przez Sprzedającego po dostawie i szkoleniu personelu, przelewem w terminie do 30 dni od dnia wystawienia faktury. Jeżeli Kupujący otrzyma fakturę po upływie 5 dni od daty jej wystawienia, termin płatności liczy się od dnia doręczenia faktury Kupującemu.

Pytanie nr 5. Dotyczy SWZ –Załącznik nr 7 - PROJEKTOWANE POSTANOWIENIA UMOWY §7 ust. 3 ppkt.3.2

Uprzejmie prosimy o dodanie do treści projektowanych postanowień umowy zapisu o pozostawieniu kwoty netto wartości umowy bez zmian w przypadku ustawowej zmiany stawki podatku VAT.

Stanowisko (wyjaśnienie) Zamawiającego: Zamawiający podtrzymuje zapis SWZ.

Pytanie nr 6. Dotyczy SWZ –Załącznik nr 7 - PROJEKTOWANE POSTANOWIENIA UMOWY.

Czy, z uwagi na niemożliwą do przewidzenia sytuację związaną z pandemią COVID-19, Zamawiający wyrazi zgodę na wydłużenie terminu realizacji przedmiotu zamówienia o czas spowodowany niemożliwością wykonania umowy z powodu siły wyższej, ograniczeniami eksportowymi lub importowymi dotyczącymi wyrobów medycznych, opóźnień w dostawach, braku produktów, braku dostępu do miejsca instalacji przedmiotu zamówienia, przerwania łańcucha dostaw, brakiem lub zmniejszeniem personelu, który może wykonać dostawę, instalację i/lub szkolenie?

Stanowisko (wyjaśnienie) Zamawiającego: Zamawiający pozostawia SWZ bez zmian. Ewentualna niemożliwość realizacji umowy będzie rozstrzygana przez Zamawiającego w granicach norm powszechnie obowiązujących przepisów prawa.

Pytanie nr 7. Dotyczy SWZ –Załącznik nr 7 - PROJEKTOWANE POSTANOWIENIA UMOWY.

Z uwagi na pandemię COVID-19 prosimy Zamawiającego o jednoznaczne potwierdzenie, że kary umowne będą naliczane tylko w przypadku winy Wykonawcy z wyłączeniem przypadków opóźnień w dotrzymaniu terminów wynikających z umowy związanych z siłą wyższą, ograniczeniami eksportowymi lub importowymi dotyczącymi wyrobów medycznych, następczą niemożliwością wykonania umowy z powodu opóźnienia w dostawach, braku produktów, przerwania łańcucha dostaw, brakiem lub zmniejszeniem personelu, który może wykonać dostawę, instalację i/lub szkolenie, serwis itd. Istnieje ryzyko opóźnienia terminów realizacji zamówień, spowodowanego niemożliwą do przewidzenia dalszą sytuacją związaną z rozprzestrzenianiem się wirusa COVID-19, jednakże Wykonawcy jak i producenci mimo tej sytuacji będą robić wszystko co tylko możliwe aby tej sytuacji zapobiec.

Stanowisko (wyjaśnienie) Zamawiającego: Zamawiający podtrzymuje zapis SWZ. Podstawy domagania się zapłaty kar umownych będą oceniane przez Zamawiającego zgodnie z powszechnie obowiązującymi przepisami prawa.

Pytanie nr 8. Dotyczy SWZ –Załącznik nr 1 – OPIS PRZEDMIOTU ZAMÓWIENIA punkt 9.

9.	Wymiary blatu stołu	$\geq 220 \times 82$ cm TAK, podać			Bez punktacji
----	---------------------	---------------------------------------	--	--	---------------

Czy Zamawiający dopuści do postępowania aparat z blatem o szerokości 80 cm?

Proponowana szerokość blatu jest powszechnie stosowana w aparatach klasy telekomando i zapewnia komfortowe warunki badania zarówno pacjentom jak i personelowi obsługującemu aparat. Prosimy o zauważenie, że różnica 2 cm, w obecnie wymaganej i proponowanej szerokości blatu, nie ma znaczenia dla funkcjonalności urządzenia.

Stanowisko (wyjaśnienie) Zamawiającego: Zamawiający dopuszcza zaoferowanie aparatu z blatem o szerokości 80 cm.

Pytanie nr 9. Dotyczy SWZ –Załącznik nr 1 – OPIS PRZEDMIOTU ZAMÓWIENIA punkt 24.

24.	Projekcje skośne, zakres kątów	$\geq \pm 45^\circ$ Tak, podać			Bez punktacji
-----	--------------------------------	-----------------------------------	--	--	---------------

Czy Zamawiający dopuści do postępowania aparat z możliwością wykonywania badań w projekcjach skośnych w zakresie kątów $\pm 40^\circ$?

Proponowana wartość pozwala na wykonanie wszelkich badań radiograficznych i prześwietleniowych zgodnie z obowiązującymi standardami obrazowania. Prosimy o wzięcie pod uwagę, że wnioskowana wartość kątów obrazowania przy projekcjach skośnych, nigdy nie stanowiła żadnego ograniczenia funkcjonalnego dla któregokolwiek z użytkowników kilkudziesięciu aparatów klasy telekomando dostarczonych i zainstalowanych przez naszą firmę.

Stanowisko (wyjaśnienie) Zamawiającego: Zamawiający dopuszcza do zaoferowania aparat z możliwością wykonywania badań w projekcjach skośnych w zakresie kątów $\pm 40^\circ$.

Pytanie nr 10. Dotyczy SWZ –Załącznik nr 1 – OPIS PRZEDMIOTU ZAMÓWIENIA, Pozycja nr 9 – *Wymiary blatu stołu*. Czy zamawiający dopuści do przetargu aparat RTG typu telekomando z blatem stołu o wymiarach 235,5 x 74 cm? Różnica nie ma żadnego znaczenia diagnostycznego.

Stanowisko (wyjaśnienie) Zamawiającego: Zamawiający dopuszcza do zaoferowania aparat RTG typu telekomando z blatem stołu o wymiarach 235,5 x 74 cm.

Pytanie nr 11. Dotyczy SWZ –Załącznik nr 1 – OPIS PRZEDMIOTU ZAMÓWIENIA, Pozycja nr 11 – *Minimalna wysokość blatu stołu w pozycji poziomej*. Czy zamawiający dopuści do przetargu aparat z minimalną wysokością blatu stołu od podłogi 54,5cm? Różnica pomiędzy stołem, który chcemy zaoferować jest znikoma a umożliwia wejście na stół każdemu pacjentowi. Wysokość blatu różni się w każdym aparacie w związku z innymi rozwiązaniami, funkcjami technicznymi czy też udźwigniem blatu stołu.

Stanowisko (wyjaśnienie) Zamawiającego: Nie, Zamawiający nie dopuszcza aparatu RTG typu telekomando z minimalną wysokością blatu stołu od podłogi wynoszącą 54,5 cm.

Pytanie nr 12. Dotyczy SWZ –Załącznik nr 1 – OPIS PRZEDMIOTU ZAMÓWIENIA, Pozycja nr 18 – *Zakres przesuwu wzdłużnego kolumny lampy w poziomej i pionowej pozycji blatu*. Czy zamawiający dopuści do przetargu aparat RTG z zakresem ruchu wzdłużnego kolumny lampy w poziomej i pionowej pozycji blatu min. 160 cm?

Stanowisko (wyjaśnienie) Zamawiającego: Tak, Zamawiający dopuszcza aparat rtg typu telekomando o proponowanych parametrach ruchu kolumny.

Pytanie nr 13. Dotyczy SWZ –Załącznik nr 1 – OPIS PRZEDMIOTU ZAMÓWIENIA, Pozycja nr 22 – *Obciążalność blatu bez ograniczeń ruchów*. Czy zamawiający dopuści do przetargu aparat z obciążalnością blatu stołu min. 230 kg?

Stanowisko (wyjaśnienie) Zamawiającego: Tak. Zamawiający dopuszcza aparat rtg typu telekomando o proponowanych parametrach obciążalnością blatu stołu.

Pytanie nr 14. Dotyczy SWZ –Załącznik nr 1 – OPIS PRZEDMIOTU ZAMÓWIENIA, Pozycja nr 24 – *Projekcje skośne, zakres kątów*. Czy zamawiający dopuści do przetargu aparat o zakresie projekcji skośnych min. $\pm 40^\circ$?

Stanowisko (wyjaśnienie) Zamawiającego: Tak. Zamawiający dopuszcza aparat rtg typu telekomando z zakresem kątów projekcji skośnych +/- 40°.

Pytanie nr 15. Dotyczy SWZ –Załącznik nr 1 – OPIS PRZEDMIOTU ZAMÓWIENIA, Pozycja nr 25 – *Zmiana ogniskowej kratki/kratek przeciwrozproszeniowych przy zmianie odległości SID*. Czy zamawiający dopuści rozwiązanie z system kartek zmieniających automatycznie z możliwością ich usunięcia z pola obrazowania.

Stanowisko (wyjaśnienie) Zamawiającego: Tak. Zamawiający dopuszcza oraz wprowadza punktację: TAK - 5 pkt. / NIE – 0 pkt. Zamawiający dokonał modyfikacji zapisów SWZ w załączniku nr 1 (OPIS PRZEDMIOTU ZAMÓWIENIA) w pkt. nr 25, który otrzymuje brzmienie:

25	Zmiana ogniskowej kratki/kratek przeciwrozproszeniowych przy zmianie odległości SID	TAK/NIE			TAK – 5 pkt. NIE – 0 pkt.
----	---	---------	--	--	------------------------------

Pytanie nr 16. Dotyczy SWZ –Załącznik nr 1 – OPIS PRZEDMIOTU ZAMÓWIENIA, Pozycja nr 26 – *Automatyczna zmiana ogniskowej kratki/kratek przeciwrozproszeniowych przy zmianie odległości SID*. Czy zamawiający dopuści rozwiązanie z system kartek zmieniających automatycznie z możliwością ich usunięcia z pola obrazowania.

Stanowisko (wyjaśnienie) Zamawiającego: Tak, Zamawiający dopuszcza rozwiązanie z system kartek z możliwością ich usunięcia z pola obrazowania.

Pytanie nr 17. Dotyczy SWZ –Załącznik nr 1 – OPIS PRZEDMIOTU ZAMÓWIENIA, Pozycja nr 27 – *Możliwość łatwego (bez użycia narzędzi) wyjęcia kratki/kratek ze ścianki RTG*. Czy zamawiający dopuści rozwiązanie z system kartek zmieniających automatycznie z możliwością ich usunięcia z pola obrazowania.

Stanowisko (wyjaśnienie) Zamawiającego: Tak. Zamawiający dopuszcza.

Pytanie nr 18. Dotyczy SWZ –Załącznik nr 1 – OPIS PRZEDMIOTU ZAMÓWIENIA, Pozycja nr 39 – *Zakres skreślenia kołpaka*. Czy zamawiający dopuści do przetargu aparat z zakresem -90°/+180°?

Stanowisko (wyjaśnienie) Zamawiającego: Tak. Zamawiający dopuszcza cyfrowy aparat rtg typu telekomando z zakresem skreślenia kołpaka od -90° do +180°.

Pytanie nr 19. Dotyczy SWZ –Załącznik nr 1 – OPIS PRZEDMIOTU ZAMÓWIENIA, Pozycja nr 46 – *Zintegrowana z kolimatorem kamera do monitorowania ułożenia pola ekspozycyjnego względem pacjenta bez konieczności wyzwalania dodatkowych dawek promieniowania*. Czy zamawiający wymaga rozwiązania fabrycznego aparatu z możliwością podglądu na pulpicie operatora?

Stanowisko (wyjaśnienie) Zamawiającego: Zamawiający odstępuje od wymogu zintegrowanej z kolimatorem kamery do monitorowania położenia pola ekspozycyjnego względem pacjenta. Punkt 46 zostaje usunięty.

Pytanie nr 20. Dotyczy SWZ –Załącznik nr 1 – OPIS PRZEDMIOTU ZAMÓWIENIA, Pozycja nr 90 – *Demontowany podnóżek pacjenta z motorową i manualną regulacją położenia na blacie*. Czy zamawiający zrezygnuje z ww. zapisu. Parametr dotyczący motorowej regulacji położenia podnóżka na blacie wskazuje na rozwiązanie jednego producenta.

Stanowisko (wyjaśnienie) Zamawiającego: Zamawiający zrezygnuje z funkcji motorowej regulacji położenia podnóżka na blacie.

Pytanie nr 21. Dotyczy SWZ –Załącznik nr 1 – OPIS PRZEDMIOTU ZAMÓWIENIA, Pozycja nr 91 – *Waga zaoferowanego podnóżka*. Czy zamawiający dopuści do przetargu aparat z minimalną wagą podnóżka 12 kg?

Stanowisko (wyjaśnienie) Zamawiającego: Tak, Zamawiający dopuszcza.

Pytanie nr 22. Proszę o doprecyzowanie terminu składania ofert oraz o wyznaczenie terminu dokonania wizji lokalnej dla zainteresowanych wykonawców.

Stanowisko (wyjaśnienie) Zamawiającego: Zamawiający informuje, że termin składania ofert upływa w dniu 22 listopada 2021 r. o godzinie 10:30. Wizji lokalnej można dokonać w dni robocze (od poniedziałku do piątku) w godzinach 07.00 – 14.00 po uprzednim skontaktowaniu się bezpośrednio z uprawnionymi osobami wskazanymi w SWZ.

Pytanie nr 23. Dotyczy Załącznika nr 1 do SWZ – Opis Przedmiotu zamówienia – pkt. II. 9 – „*Wymiary blatu stołu ≥ 220 x 82 cm*”. Czy Zamawiający dopuści wysokiej klasy cyfrowy aparat rtg typu telekomando z wymiarami blatu stołu ≥ 235 x 76,5 cm? Jest to wystarczająca szerokość do wykonywania wszelkich rodzajów badań.

Stanowisko (wyjaśnienie) Zamawiającego: Tak, Zamawiający dopuszcza blat o wymiarach > 235x76,5 cm.

Pytanie nr 24. Dotyczy Załącznika nr 1 do SWZ – Opis Przedmiotu zamówienia – pkt. II. 18 – „*Zakres przesuwu wzdłużnego kolumny lampy w poziomej i pionowej pozycji blatu ≥ 190 cm*”. Czy Zamawiający dopuści wysokiej klasy cyfrowy aparat rtg typu telekomando z zakresem przesuwu wzdłużnego kolumny lampy w poziomej i pionowej pozycji blatu 160,5 cm? Taki zakres wystarcza do spełnienia wymagań w pkt. II.17 „Długość obszaru badania – obrazowanie na zabudowanym detektorze w poziomej i pionowej pozycji blatu bez konieczności repozycjonowania pacjenta i blatu ≥ 200 cm”

Stanowisko (wyjaśnienie) Zamawiającego: Tak, Zamawiający dopuszcza aparat rtg typu telekomando z zakresem przesuwu wzdłużnego kolumny lampy w poziomej i pionowej pozycji blatu 160cm.

Pytanie nr 25. Dotyczy Załącznika nr 1 do SWZ – Opis Przedmiotu zamówienia – pkt. II. 19 – „*Zakres przesuwu poprzecznego blatu stołu ≥ 35 cm*”. Czy Zamawiający dopuści wysokiej klasy cyfrowy aparat rtg typu telekomando z zakresem przesuwu poprzecznego blatu stołu 25 cm?

Stanowisko (wyjaśnienie) Zamawiającego: Tak, Zamawiający dopuszcza aparat rtg typu telekomando z zakresem przesuwu poprzecznego blatu stołu 25 cm.

Pytanie nr 26. Dotyczy Załącznika nr 1 do SWZ – Opis Przedmiotu zamówienia – pkt. II. 20 – „*Najniższe położenie poziomego promienia centralnego łączącego ognisko lampy i środek detektora w pionowej pozycji blatu ≤ 50 cm*”. Czy Zamawiający dopuści wysokiej klasy cyfrowy aparat rtg typu telekomando z najniższym położeniem poziomego promienia centralnego łączącego ognisko lampy i środek detektora w pionowej pozycji blatu 60 cm dla pozycji $+90^\circ$ oraz 46,5 cm dla pozycji -90° ?

Stanowisko (wyjaśnienie) Zamawiającego: Tak, Zamawiający dopuszcza aparat rtg typu telekomando o proponowanych parametrach.

Pytanie nr 27. Dotyczy Załącznika nr 1 do SWZ – Opis Przedmiotu zamówienia – pkt. II. 21 – „*Ekwiwalent blatu stołu dla $100\text{ kV} \leq 0,6\text{ mm Al}$* ”. Czy Zamawiający dopuści wysokiej klasy cyfrowy aparat rtg typu telekomando z ekwiwalentem blatu stołu dla 100 kV 0,8 mm Al?

Stanowisko (wyjaśnienie) Zamawiającego: Tak, Zamawiający dopuszcza aparat rtg typu telekomando z ekwiwalentem blatu stołu dla 100 kV wynoszącym 0,8 mm Al.

Pytanie nr 28. Dotyczy Załącznika nr 1 do SWZ – Opis Przedmiotu zamówienia – pkt. II. 22 – „*Obciążalność blatu bez ograniczeń ruchów ≥ 250 kg*”. Czy Zamawiający dopuści wysokiej klasy cyfrowy aparat rtg typu telekomando z obciążalnością blatu bez ograniczeń ruchów 227 kg? Takie obciążenie jest zupełnie wystarczające dla znaczącej populacji pacjentów w Polsce. W przypadku cięższych pacjentów jest możliwe obciążenie lokalne do 318 kg w pozycji poziomej.

Stanowisko (wyjaśnienie) Zamawiającego: Tak, Zamawiający dopuszcza aparat rtg typu telekomando o proponowanych parametrach obciążalności blatu.

Pytanie nr 29. Dotyczy Załącznika nr 1 do SWZ – Opis Przedmiotu zamówienia – pkt. II. 23 – „*Motorowo zmienna odległość SID min. $SID \leq 115$ cm max. $SID \geq 180$ cm*”. Czy Zamawiający dopuści wysokiej klasy cyfrowy aparat rtg typu telekomando z motorowo zmienną odległością SID 110 cm do 150 cm?

Stanowisko (wyjaśnienie) Zamawiającego: Tak, Zamawiający dopuszcza cyfrowy aparat rtg typu telekomando z motorowo zmienną odległością SID w zakresie 110 cm do 150 cm.

Pytanie nr 30. Dotyczy Załącznika nr 1 do SWZ – Opis Przedmiotu zamówienia – pkt. II. 24 – „*Projekcje skośne, zakres kątów $\geq \pm 45^\circ$* ”. Czy Zamawiający dopuści wysokiej klasy cyfrowy aparat rtg typu telekomando z zakresem kątów projekcji skośnych $\pm 40^\circ$?

Stanowisko (wyjaśnienie) Zamawiającego: Tak, Zamawiający dopuszcza aparat rtg typu telekomando z zakresem kątów projekcji skośnych $\pm 40^\circ$.

Pytanie nr 31. Dotyczy Załącznika nr 1 do SWZ – Opis Przedmiotu zamówienia – pkt. II. 25 – „*Zmiana ogniskowej kratki/kratek przeciwwrozproszeniowych przy zmianie odległości SID*”. Czy Zamawiający dopuści wysokiej klasy cyfrowy aparat rtg typu telekomando z uniwersalną kratką bez zmiany ogniskowej kratki/kratek przeciwwrozproszeniowych przy zmianie odległości SID?

Stanowisko (wyjaśnienie) Zamawiającego: Tak, Zamawiający dopuszcza proponowane rozwiązanie.

Pytanie nr 32. Dotyczy Załącznika nr 1 do SWZ – Opis Przedmiotu zamówienia – pkt. II. 28 – „*Automatyka AEC min. 3 komorowa*”. Czy Zamawiający wprowadzi punktację za wyższą liczbę komór automatyki AEC np.: 4 lub więcej – 5 pkt., 3 – 0 pkt.

Stanowisko (wyjaśnienie) Zamawiającego: Nie, Zamawiający nie wprowadza dodatkowej punktacji.

Pytanie nr 33. Dotyczy Załącznika nr 1 do SWZ – Opis Przedmiotu zamówienia – pkt. III. 31 – „*Wielkość ogniska małego $\leq 0,6$ ”*. Czy Zamawiający dopuści wysokiej klasy cyfrowy aparat rtg typu telekomando z wielkością ogniska małego 0,7? Natomiast o znacznie większej mocy niż wymagania w pkt. III.33 „Nominalna moc ogniska małego ≥ 30 kW”.

Stanowisko (wyjaśnienie) Zamawiającego: Tak, Zamawiający dopuszcza.

Pytanie nr 34. Dotyczy Załącznika nr 1 do SWZ – Opis Przedmiotu zamówienia – pkt. III. 39 – „*Zakres skreślenia kołpaka \geq od $+180^\circ$ do -90° ”*. Czy Zamawiający dopuści wysokiej klasy cyfrowy aparat rtg typu telekomando z zakresem skreślenia kołpaka od $+90^\circ$ do -90° ?

Stanowisko (wyjaśnienie) Zamawiającego: Tak, Zamawiający dopuszcza cyfrowy aparat rtg typu telekomando z zakresem skreślenia kołpaka od $+90^\circ$ do -90° .

Pytanie nr 35. Dotyczy Załącznika nr 1 do SWZ – Opis Przedmiotu zamówienia – pkt. III. 40 – „*Możliwość stosowania zamienników zaoferowanej lampy RTG – podać model i producenta co najmniej 1 zamiennika (przez zamiennik uznaje się lampę RTG innego producenta niż lampa zaoferowana w pełni kompatybilną z oferowanym w postępowaniu aparatem)*”. Czy Zamawiający odstąpi od tego wymogu?

Stanowisko (wyjaśnienie) Zamawiającego: Tak, Zamawiający odstępuje od tego wymogu. Zamawiający dokonał modyfikacji zapisów SWZ w załączniku nr 1 (OPIS PRZEDMIOTU ZAMÓWIENIA) poprzez wykreślenie pkt. nr 40.

Pytanie nr 36. Dotyczy Załącznika nr 1 do SWZ – Opis Przedmiotu zamówienia – pkt. III. 46 – „*Zintegrowana z kolimatorem kamera do monitorowania ułożenia pola ekspozycyjnego względem pacjenta bez konieczności wyzwalania dodatkowych dawek promieniowania*”. Czy Zamawiający odstąpi od wymogu zintegrowanej z kolimatorem kamery do monitorowania ułożenia pola ekspozycyjnego względem pacjenta bez konieczności wyzwalania dodatkowych dawek promieniowania? Do prawidłowego pozycjonowania pacjenta służy oświetlenie lampy LED wybranego pola radiacji.

Stanowisko (wyjaśnienie) Zamawiającego: Tak, Zamawiający odstępuje od tego wymogu. Zamawiający dokonał modyfikacji zapisów SWZ w załączniku nr 1 (OPIS PRZEDMIOTU ZAMÓWIENIA) poprzez wykreślenie pkt. nr 46.

Pytanie nr 37. Dotyczy Załącznika nr 1 do SWZ – Opis Przedmiotu zamówienia – pkt. III. 48 – „*Moc generatora ≥ 65 kW*”. Czy Zamawiający będzie wymagał mocy generatora ≥ 80 kW?

Stanowisko (wyjaśnienie) Zamawiającego: Zamawiający zmienia wymóg i wymaga generatora o mocy ≥ 80 kW. Zamawiający dokonał modyfikacji zapisów SWZ w załączniku nr 1 (OPIS PRZEDMIOTU ZAMÓWIENIA) w pkt. nr 48, który otrzymuje brzmienie:

48	Moc generatora	≥ 80 kW TAK, podać			Bez punktacji
----	----------------	----------------------------	--	--	---------------

Pytanie nr 38. Dotyczy Załącznika nr 1 do SWZ – Opis Przedmiotu zamówienia – pkt. IV. 49 – „*Częstotliwość pracy generatora ≥ 100 kHz*”. Czy Zamawiający dopuści wysokiej klasy cyfrowy aparat rtg typu telekomando z częstotliwością pracy generatora 50 kHz?

Stanowisko (wyjaśnienie) Zamawiającego: Tak, Zamawiający dopuszcza aparat rtg typu telekomando z częstotliwością pracy generatora 50 kHz.

Pytanie nr 39. Dotyczy Załącznika nr 1 do SWZ – Opis Przedmiotu zamówienia – pkt. IV. 54 – „*Zakres regulacji napięcia we fluoroskopii $\geq 40 - 120$ kV*”. Czy Zamawiający dopuści wysokiej klasy cyfrowy aparat rtg typu telekomando z zakresem regulacji napięcia we fluoroskopii 50 - 125 kV?

Stanowisko (wyjaśnienie) Zamawiającego: Tak, Zamawiający dopuszcza aparat rtg typu telekomando z zakresem regulacji napięcia we fluoroskopii 50 - 125 kV.

Pytanie nr 40. Dotyczy Załącznika nr 1 do SWZ – Opis Przedmiotu zamówienia – pkt. IV. 62 – „*Matryca panelu detekcyjnego ≥ 8 mln pixeli*”. Czy Zamawiający dopuści wysokiej klasy cyfrowy aparat rtg typu telekomando z matrycą panelu detekcyjnego 7,18 mln pixeli?

Stanowisko (wyjaśnienie) Zamawiającego: Tak, Zamawiający dopuszcza aparat rtg typu telekomando z matrycą panela detekcyjnego o 7,18 mln pixeli.

Pytanie nr 41. Dotyczy Załącznika nr 1 do SWZ – Opis Przedmiotu zamówienia – pkt. IV. 63 – „*Wielkość pixela $\leq 150 \mu m$* ”. Czy Zamawiający dopuści wysokiej klasy cyfrowy aparat rtg typu telekomando z detektorem cyfrowym o wielkości pixela $160 \mu m$? Natomiast o znacznie wyższym współczynniku DQE niż wymagany.

Stanowisko (wyjaśnienie) Zamawiającego: Tak, Zamawiający dopuszcza aparat rtg typu telekomando z detektorem cyfrowym o wielkości pixela $160 \mu m$ i wyższym niż wymagany współczynniku DQE.

Pytanie nr 42. Dotyczy Załącznika nr 1 do SWZ – Opis Przedmiotu zamówienia – pkt. V. 66 – „*Możliwość stosowania zamienników zaoferowanego detektora cyfrowego – podać model i producenta co najmniej 1 zamiennika (przez zamiennik uznaje się detektor cyfrowy innego producenta niż detektor zaoferowany w pełni kompatybilny z oferowanym w postępowaniu aparatem)*”. Czy Zamawiający odstąpi od tego wymogu?

Stanowisko (wyjaśnienie) Zamawiającego: Tak, Zamawiający odstępuje od tego wymogu. Zamawiający dokonał modyfikacji zapisów SWZ w załączniku nr 1 (OPIS PRZEDMIOTU ZAMÓWIENIA) poprzez wykreślenie pkt. nr 66.

Pytanie nr 43. Dotyczy Załącznika nr 1 do SWZ – Opis Przedmiotu zamówienia – pkt. VI. 68 – „*Pamięć obrazów w pełnej matrycy możliwych do przechowywania w pamięci $\geq 30\,000$* ”. Czy Zamawiający dopuści wysokiej klasy cyfrowy aparat rtg typu telekomando z pamięcią 10 000 obrazów w pełnej matrycy możliwych do przechowywania w pamięci?

Stanowisko (wyjaśnienie) Zamawiającego: Tak. Zamawiający dopuszcza aparat rtg typu telekomando z pamięcią 10 000 obrazów w pełnej matrycy możliwych do przechowywania w pamięci.

Pytanie nr 44. Dotyczy Załącznika nr 1 do SWZ – Opis Przedmiotu zamówienia – pkt. VI. 69 – „*Stacja wyposażona w monitor obrazowy o przekątnej min. 21 cali, pełniący rolę monitora przeglądowego*”.

Pytanie nr 45. Dotyczy Załącznika nr 1 do SWZ – Opis Przedmiotu zamówienia – pkt. VI. 70 – „*Rozdzielczość monitora $\geq 1800 \times 1200$* ”. Czy Zamawiający dopuści wysokiej klasy cyfrowy aparat rtg typu telekomando ze stacją wyposażoną w dwa monitory obrazowe o przekątnych 19 cali, jeden pełniący rolę monitora przeglądowego „na żywo”, a drugi pełniący rolę monitora referencyjnego? Oba monitory o rozdzielczości $1\,280 \times 1\,024$.

Stanowisko (wyjaśnienie) Zamawiającego: Tak. Zamawiający dopuszcza aparat rtg typu telekomando z zaproponowanym rozwiązaniem.

Pytanie nr 46. Dotyczy Załącznika nr 1 do SWZ – Opis Przedmiotu zamówienia – pkt. VI. 71 – „*Szybkość akwizycji dla radiografii seryjnej ≥ 6 obr./s*”. Czy Zamawiający wprowadzi punktację za większą szybkość akwizycji dla radiografii seryjnej np.:

≥ 15 obr./s – 5 pkt.

< 15 obr./s – 0 pkt.

Stanowisko (wyjaśnienie) Zamawiającego: Tak. Zamawiający wprowadza dodatkową punktację za większą szybkość akwizycji dla radiografii seryjnej. ≥ 15 obr./s - 5 pkt., < 15 obr./s - 0 pkt. Zamawiający dokonał modyfikacji zapisów SWZ w załączniku nr 1 (OPIS PRZEDMIOTU ZAMÓWIENIA) w pkt. nr 71, który otrzymuje brzmienie:

71	Szybkość akwizycji dla radiografii seryjnej	≥ 6 obr./s TAK, podać			≥ 15 obr./s – 5 pkt. < 15 obr./s – 0 pkt.
----	---	-------------------------------	--	--	---

Pytanie nr 47. Dotyczy Załącznika nr 1 do SWZ – Opis Przedmiotu zamówienia – pkt. VI. 72 – „*Szybkość akwizycji dla fluoroskopii ≥ 12 obr./s*”. Czy Zamawiający wprowadzi punktację za większą szybkość akwizycji dla fluoroskopii np.:

≥ 30 obr./s – 5 pkt.

< 30 obr./s – 0 pkt.

Stanowisko (wyjaśnienie) Zamawiającego: Tak, Zamawiający wprowadza dodatkową punktację większą szybkość akwizycji dla fluoroskopii: ≥ 30 obr./s - 5 pkt., < 30 obr./s - 0 pkt. Zamawiający dokonał modyfikacji zapisów SWZ w załączniku nr 1 (OPIS PRZEDMIOTU ZAMÓWIENIA) w pkt. nr 72, który otrzymuje brzmienie:

72	Szybkość akwizycji dla fluoroskopii	≥ 12 obr./s TAK, podać			≥ 30 obr./s – 5 pkt. < 30 obr./s – 0 pkt.
----	-------------------------------------	--------------------------------	--	--	---

Pytanie nr 48. Dotyczy Załącznika nr 1 do SWZ – Opis Przedmiotu zamówienia – pkt. VI. 82 – „Oprogramowanie do automatycznego wykonywania tzw. zdjęć łączonych całego kręgosłupa lub kończyn z odległości SID 180 cm z automatycznym sklejaniem zdjęć w jeden obraz dla pacjenta w poziomym i pionowym ułożeniu”. Czy Zamawiający dopuści wysokiej klasy cyfrowy aparat rtg typu telekomando z oprogramowaniem do automatycznego wykonywania tzw. zdjęć łączonych całego kręgosłupa lub kończyn z odległości SID 150 cm na obrazie do 145 cm x 45 cm z automatycznym sklejaniem zdjęć w jeden obraz dla pacjenta w poziomym i pionowym ułożeniu, ale bez zniekształceń geometrycznych?

Stanowisko (wyjaśnienie) Zamawiającego: Tak, Zamawiający dopuszcza proponowane rozwiązanie.

Pytanie nr 49. Dotyczy Załącznika nr 1 do SWZ – Opis Przedmiotu zamówienia - **III LAMPA RTG I KOLIMATOR**. Czy Zamawiający wprowadzi wymóg sterowania lampy rtg siatką całkowicie eliminując miękkie promieniowanie, co znacząco zmniejsza dawkę przy obrazowaniu kości długich lub w badaniach fluoroskopowych? Proponujemy wprowadzenie wymogu jak poniżej:

	Sterowanie lampy RTG siatką	TAK			Bez punktacji
--	-----------------------------	-----	--	--	---------------

Stanowisko (wyjaśnienie) Zamawiającego: Tak. Zamawiający wymaga, aby aparat rtg typu telekomando będący przedmiotem postępowania wyposażony był w lampę rentgenowską ze sterowaniem siatką. Zamawiający dokonał modyfikacji zapisów SWZ w załączniku nr 1 (OPIS PRZEDMIOTU ZAMÓWIENIA). Rozdział III opisu przedmiotu z otrzymuje brzmienie:

III LAMPA RENTGENOWSKA STEROWANA SIATKĄ I KOLIMATOR

Pytanie nr 50. Dotyczy Załącznika nr 1 do SWZ – Opis Przedmiotu zamówienia - **III LAMPA RTG I KOLIMATOR**. Czy Zamawiający wprowadzi wymóg kolimacji kołowej oraz asymetrycznej bardzo przydatnej przy badaniach ortopedycznych i urologicznych? Proponujemy wprowadzenie wymogu jak poniżej:

	Kolimacja kołowa (Iris) oraz asymetryczna przy badaniach ortopedycznych i urologicznych	TAK			Bez punktacji
--	---	-----	--	--	---------------

Stanowisko (wyjaśnienie) Zamawiającego: Tak, Zamawiający dokonał modyfikacji zapisów SWZ w załączniku nr 1 (OPIS PRZEDMIOTU ZAMÓWIENIA) w pkt. nr 42, który otrzymuje brzmienie:

42	Motorowa kolimacja prostokątna i kołowa	TAK			Bez punktacji
----	---	-----	--	--	---------------

Pytanie nr 51. Dotyczy Specyfikacji Warunków Zamówienia. Czy Zamawiający dopuści dostawę aparatu cyfrowego rtg typu telekomando do 31.12.2021 r., zaś montaż i uruchomienie na początku 2022 roku?

Stanowisko (wyjaśnienie) Zamawiającego: Zamawiający podtrzymuje zapis SWZ.

Pytanie nr 52. Dotyczy Specyfikacji Warunków Zamówienia. Uprzejmie prosimy Zamawiającego o potwierdzenie czy termin składania ofert to 17.11.2021 r. czy 22.11.2021 r. W SWZ istnieją rozbieżności.

Stanowisko (wyjaśnienie) Zamawiającego: Zamawiający informuje, że termin składania ofert upływa w dniu 22 listopada 2021 r. o godzinie 10:30.

Pytanie nr 53. Dotyczy punktu 6 SWZ - TERMIN WYKONANIA ZAMÓWIENIA Zamówienie musi zostać zrealizowane: w nieprzekraczalnym terminie do dnia 31/12/2021 r.” i Załącznik nr 7 „Projektowe postanowienia umowy”, §2 Dostawa, pkt 1. Strony ustalają, że aparat cyfrowy rtg telekomando zostanie dostarczony i uruchomiony w nieprzekraczalnym terminie do dnia 31/12/2021 r. Czy Zamawiający dopuszcza, aby dostawa sprzętu nastąpiła na dnia 31 grudnia 2021 r., a montaż i instalacja do 15 lutego 2022 r.? Termin realizacji do zamówienia dnia 31 grudnia 2021 r. rozumiany jako dostawa, montaż i uruchomienie jest nierealny z uwagi na konieczne formalności (uzgodnienie projektu osłon stałych), konieczność wykonania niezbędnych prac adaptacyjnych i możliwości produkcyjne producenta.

Stanowisko (wyjaśnienie) Zamawiającego: Zamawiający podtrzymuje zapis SWZ.

Pytanie nr 54. Dotyczy Załącznik nr 2 „Wzór formularza oferty” Wnosimy o zmianę treści formularza oferty i zastąpienie zdania: „Termin realizacji zamówienia wynosi _____ dni od daty podpisania umowy.” zdaniem „Termin realizacji zamówienia rozumiany jako dostawa fizyczna cyfrowego aparatu RTG typu telekomando nastąpi do dnia 31 grudnia 2021 r., natomiast montaż i uruchomienie aparatu nastąpi do dnia 15 lutego 2022 r.”. Termin podpisania umowy nie jest znany na etapie składania ofert, więc Wykonawca nie ma

możliwości zadeklarować terminu liczonego w dniach tak, by jednocześnie zapewnić sobie możliwość realizacji do granicznego terminu wyrażonego datą.

Stanowisko (wyjaśnienie) Zamawiającego: Zamawiający podtrzymuje zapis SWZ.

Pytanie nr 55. Dotyczy Zamawiający specyfikuje w SWZ następujące terminy: Pkt 15.2 Wadium musi zostać wniesione przed upływem terminu składania ofert, tj. do dnia 22/11/2021 r. do godz. 10.30, Pkt 18.1 Ofertę, wraz z załącznikami, należy złożyć za pośrednictwem Platformy w terminie do dnia 17/11/2021 r. do godz. 10:30. Pkt 19.1 Otwarcie ofert nastąpi w dniu: 22/11/2021 r. o godz. 11:00, za pośrednictwem Platformy, na karcie „Oferta/Załączniki”, poprzez ich odszyfrowanie, które jest jednoznaczne z ich upublicznieniem. Prosimy o potwierdzenie podanych terminów lub wprowadzenie korekty dat.

Stanowisko (wyjaśnienie) Zamawiającego: Zamawiający wyjaśnia i podaje poprawione brzmienie poniższych punktów:

- Pkt 15.2 Wadium musi zostać wniesione przed upływem terminu składania ofert, tj. do dnia 22/11/2021 r. do godz. 10.30.
- Pkt 18.1 Ofertę, wraz z załącznikami, należy złożyć za pośrednictwem Platformy w terminie do dnia 22/11/2021 r. do godz. 10:30.
- Pkt 19.1 Otwarcie ofert nastąpi w dniu: 22/11/2021 r. o godz. 11:00, za pośrednictwem Platformy, na karcie „Oferta/Załączniki”, poprzez ich odszyfrowanie, które jest jednoznaczne z ich upublicznieniem.

Pytanie nr 56. Zamawiający w pkt 109 OPZ wymaga „Podłączenie zakupionych urządzeń do posiadanego systemu PACS i RIS”. Prosimy o podanie informacji, kto jest dostawcą systemu PACS/RIS.

Stanowisko (wyjaśnienie) Zamawiającego: Dostawcą systemu PACS/RIS dla Szpitala jest firma PIXEL.

Pytanie nr 57. Czy w związku z koniecznością podłączenia dostarczanego aparatu rentgenowskiego do systemu PACS/RIS, Zamawiający dysponuje ofertą dostawcy tego systemu na podłączenie nowego aparatu? Czy Zamawiający zapewni jednakową dla wszystkich Wykonawców ofertę na podłączenie nowego aparatu rentgenowskiego do systemu PACS/RIS?

Stanowisko (wyjaśnienie) Zamawiającego: Nie. Zamawiający nie dysponuje ofertą dostawcy systemu PACS/RIS na podłączenie nowego aparatu rentgenowskiego do systemu informatycznego. Każdy z wykonawców musi bezpośrednio wystąpić do firmy PIXEL o ofertę.

Pytanie nr 58. Zamawiający w pkt 112 OPZ wymaga „Wykonanie projektu osłon stałych dla gabinetu RTG”. Czy Wykonawca ma uzgodnić projekt z WSSE?

Stanowisko (wyjaśnienie) Zamawiającego: Tak, po stronie Wykonawcy leży uzgodnienie i wykonanie projektu osłon stałych dla gabinetu RTG.

Pytanie nr 59. Zamawiający w pkt 112 OPZ wymaga „Wykonanie projektu osłon stałych dla gabinetu RTG”. Czy Wykonawca posiada i udostępni aktualny projekt osłon stałych?

Stanowisko (wyjaśnienie) Zamawiającego: Wykonawca posiada i udostępni aktualny projekt osłon stałych.

Pytanie nr 60. Zamawiający w pkt 113 OPZ wymaga „Wykonanie niezbędnych prac adaptacyjnych w pomieszczeniach pracowni rtg”. Czy Zamawiający określa minimalny do wykonania zakres prac (np.: szpachlowanie i malowanie ścian, wymiana wykładziny, wymiana oświetlenia, wymiana stolarki, instalacja/ wymiana klimatyzatora, etc.)?

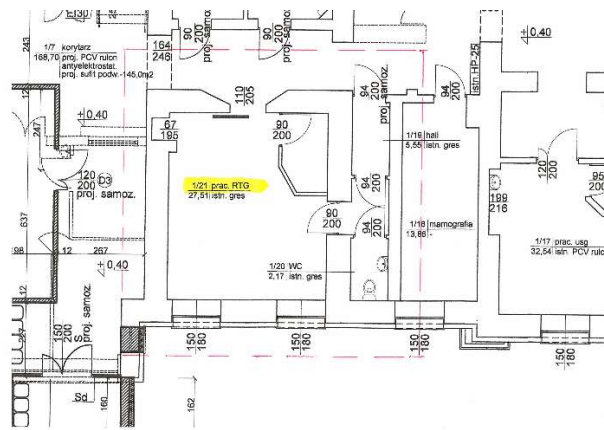
Stanowisko (wyjaśnienie) Zamawiającego: Zamawiający oczekuje wykonania następujących prac:

- malowanie ścian farbą zmywalną,
- malowanie sufitu,
- wymiana istniejących płytek gresowych na wykładzinę elektrostatyczną,
- wymiana oświetlenia sufitowego na oświetlenie LED,
- inne niezbędne prace adaptacyjne w pomieszczeniach pracowni rtg wymagane instalacją aparatu RTG typu telekomando.

Zamawiający przed sporządzeniem oferty zaleca dokonanie wizji lokalnej.

Pytanie nr 61. Zamawiający w pkt 113 OPZ wymaga „Wykonanie niezbędnych prac adaptacyjnych w pomieszczeniach pracowni rtg”. Czy Zamawiający udostępni szkic architektoniczny pracowni rtg z zaznaczonymi pomieszczeniami podlegającymi adaptacji?

Stanowisko (wyjaśnienie) Zamawiającego: Adaptacji podlega gabinet RTG, sterownia RTG, przebieralnia dla pacjentów. Poniżej szkic architektoniczny pracowni rtg z zaznaczonymi pomieszczeniami podlegającymi adaptacji.



Pytanie nr 62. Zamawiający w pkt 113 OPZ wymaga „Wykonanie niezbędnych prac adaptacyjnych w pomieszczeniach pracowni rtg”. Czy dla pracowni rtg Zamawiający posiada aktualny protokół z pomiarów skuteczności wentylacji?

Stanowisko (wyjaśnienie) Zamawiającego: Zamawiający jest w posiadaniu protokołu z badania skuteczności wentylacji mechanicznej pomieszczeń rtg z dnia 18/03/2002 r.

Pytanie nr 63. Czy w przypadku zaoferowania produktów objętych stawką VAT w wysokości 8% (np.: sprzęt medyczny) i 23% (np.: prace adaptacyjne) należy w formularzu cenowym wskazać kwoty netto objęte stawką odpowiednio 8 i 23% i odpowiadające im kwoty brutto oraz łączną kwotę netto i brutto?

Stanowisko (wyjaśnienie) Zamawiającego: Nie, w formularzu ofertowym należy podać wartość netto i brutto oferty.

Pytanie nr 64. W SWZ brak jest terminu zapłaty Wykonawcy za wykonaną usługę dostawy, montażu i uruchomienia aparatu cyfrowego rtg typu telekomando. Jaki jest minimalny, akceptowany przez Zamawiającego termin Zapłaty?

Stanowisko (wyjaśnienie) Zamawiającego: Zamawiający dokonał modyfikacji zapisów SWZ w załączniku nr 2 (WZÓR FORMULARZA OFERTY) oraz w załączniku nr 7 (PROJEKTOWANE POSTANOWIENIA UMOWY) w zakresie w §5 ust. 2, który otrzymuje brzmienie:

Kupujący zobowiązuje się do zapłaty za przedmiot umowy na podstawie faktury wystawionej przez Sprzedającego po dostawie i szkoleniu personelu, przelewem w terminie do 30 dni od dnia wystawienia faktury. Jeżeli Kupujący otrzyma fakturę po upływie 5 dni od daty jej wystawienia, termin płatności liczy się od dnia doręczenia faktury Kupującemu.

Pytanie nr 65. Zamawiający w pkt 110 OPZ wymaga „Wraz z dostawą komplet dokumentacji uprawniającej aparat do pracy zgodnie z obowiązującymi przepisami”. Prosimy o potwierdzenie, że Zamawiający nie wymaga od Wykonawcy dokumentacji wymaganej przez WSSE w procedurze dopuszczenia nowego aparatu RTG do użytkowania, dotyczącej organizacji pracy w Pracowni RTG, takiej jak procedury bezpieczeństwa, aktualne badania personelu itp., niezwiązanej z dostarczaniem aparatem.

Stanowisko (wyjaśnienie) Zamawiającego: Zamawiający po zainstalowaniu aparatu wymaga dostarczenia:

- testów odbiorczych aparatu,
- testów specjalistycznych aparatu,
- projektu osłon stałych,
- testów pomiaru skuteczności wentylacji.

Pytanie nr 66. Dotyczy Załącznika nr 1 do SWZ – Opis Przedmiotu zamówienia – pkt. VII. 92 do 102 – W punkcie 92 Zamawiający wymaga dostarczenia: „Dedykowane do współpracy z oferowanym aparatem oprogramowanie do wykonywania podstawowych testów w zakresie kontroli jakości aparatu (w tym monitorów) zgodnie z wymogami prawa oraz do automatycznego monitorowania i optymalizacji dawki promieniowania RTG”. Prosimy o wyjaśnienie, czy Zamawiający wymaga dostawy wraz z oprogramowaniem do wykonywania testów podstawowych zgodnie z Rozporządzeniem o warunkach bezpiecznego stosowania promieniowania jonizującego dla wszystkich rodzajów ekspozycji medycznej (Dziennik Ustaw z 2017 roku, pozycja 884) również fantomów niezbędnych do wykonania testów podstawowych dostarczonego aparatu (w tym monitorów)? Czy Zamawiający oczekuje dostarczenia innego narzędzia do kontroli jakości monitorów poza programowym wzorcem TG18QC?

Stanowisko (wyjaśnienie) Zamawiającego: Zamawiający rezygnuje z dostawy oprogramowania wyspecyfikowanego w punktach 92 do 102. Równocześnie Zamawiający wymaga dostawy fantomu do przeprowadzania zgodnie z rozporządzeniem Ministra Zdrowia testów podstawowych parametrów aparatów rentgenowskich do fluoroskopii. Zamawiający dokonał modyfikacji zapisów SWZ w załączniku nr 1 (OPIS PRZEDMIOTU ZAMÓWIENIA) w pkt. nr 92, który otrzymuje brzmienie:

92.	Fantom do przeprowadzania testów podstawowych parametrów aparatów rentgenowskich do fluoroskopii zgodnie z rozporządzeniem Ministra Zdrowia	TAK			Bez punktacji
-----	---	-----	--	--	---------------

Pytanie nr 67. Dotyczy: *Dedykowane do współpracy z oferowanym aparatem oprogramowanie do wykonywania podstawowych testów w zakresie kontroli jakości aparatu (w tym monitorów) zgodnie z wymogami prawa oraz do automatycznego monitorowania i optymalizacji dawki promieniowania RTG.* Prosimy o potwierdzenie, że Zamawiający wymaga integracji powyższego oprogramowania z posiadanymi systemami PACS/RIS.

Stanowisko (wyjaśnienie) Zamawiającego: Zamawiający rezygnuje z dostawy oprogramowania wyspecyfikowanego w punktach 92 do 102. Równocześnie Zamawiający wymaga dostawy fantomu do przeprowadzania zgodnie z rozporządzeniem Ministra Zdrowia testów podstawowych parametrów aparatów rentgenowskich do fluoroskopii. Zamawiający dokonał modyfikacji zapisów SWZ w załączniku nr 1 (OPIS PRZEDMIOTU ZAMÓWIENIA) w pkt. nr 92, który otrzymuje brzmienie:

92.	Fantom do przeprowadzania testów podstawowych parametrów aparatów rentgenowskich do fluoroskopii zgodnie z rozporządzeniem Ministra Zdrowia	TAK			Bez punktacji
-----	---	-----	--	--	---------------

Pytanie nr 68. Dotyczy: *Dedykowane do współpracy z oferowanym aparatem oprogramowanie do wykonywania podstawowych testów w zakresie kontroli jakości aparatu (w tym monitorów) zgodnie z wymogami prawa oraz do automatycznego monitorowania i optymalizacji dawki promieniowania RTG.* Prosimy o potwierdzenie, że oprogramowanie do monitorowania dawki może być oddzielnym oprogramowaniem niezależnym od oprogramowania do wykonywania testów jakości.

Stanowisko (wyjaśnienie) Zamawiającego: Zamawiający rezygnuje z dostawy oprogramowania wyspecyfikowanego w punktach 92 do 102.

Pytanie nr 69. Dotyczy: *Automatyczne, generowanie cyklicznego raportu zgodnie z wzorem i zaleceniami Krajowego Centrum Ochrony Radiologicznej. Możliwość generacji raportu dla swobodnie wybranego okresu badań.* Prosimy o rezygnację z powyższego wymagania jako ograniczającego konkurencję i wskazującego wyłącznie na jednego producenta oprogramowania.

Stanowisko (wyjaśnienie) Zamawiającego: Zamawiający rezygnuje z dostawy oprogramowania wyspecyfikowanego w punktach 92 do 102.

Pytanie nr 70. Dotyczy: *Automatyczna aktualizacja szpitalnego poziomu referencyjnego dawki z dowolnie określonym przez użytkownika interwałem czasowym (min. tydzień, miesiąc, kwartał, rok.* Prosimy o rezygnację z powyższego wymagania jako ograniczającego konkurencję i wskazującego wyłącznie na jednego producenta.

Stanowisko (wyjaśnienie) Zamawiającego: Zamawiający rezygnuje z dostawy oprogramowania wyspecyfikowanego w punktach 92 do 102.

Pytanie nr 71. Dotyczy: *Automatyczna aktualizacja szpitalnego poziomu referencyjnego dawki z dowolnie określonym przez użytkownika interwałem czasowym (min. tydzień, miesiąc, kwartał, rok.* Prosimy o podanie z jakiego zasobu ma być aktualizowany szpitalny poziom referencyjny.

Stanowisko (wyjaśnienie) Zamawiającego: Zamawiający rezygnuje z dostawy oprogramowania wyspecyfikowanego w punktach 92 do 102.

Pytanie nr 72. Dotyczy: *Dostępność części zamiennych dla całości przedmiotu zamówienia przez min 10 lat.* Prosimy o potwierdzenie, że powyższy wymóg nie dotyczy sprzętu komputerowego. Żaden producent sprzętu komputerowego nie gwarantuje tak długiego czasu dostępności części zamiennych.

Stanowisko (wyjaśnienie) Zamawiającego: Zamawiający podtrzymuje wymóg dostępności części zamiennych przez minimum 10 lat dla sprzętu medycznego będącego przedmiotem zamówienia, dla sprzętu komputerowego okres dostępności 5 lat.

Pytanie nr 73. Dotyczy Załącznika nr 1 do SWZ – Opis Przedmiotu zamówienia – pkt. 4. Czy Zamawiający dopuści aparat RTG telekomando z pochylaniem lampy RTG realizowanym poprzez sprzężenie z ruchem detektora oraz kolumny? Taki zabieg ma za zadanie zapewnienie każdorazowo odpowiedniego ustawienia wiązki promieniowania do detektora, w celu uzyskania jak najlepszej jakości zdjęć.

Stanowisko (wyjaśnienie) Zamawiającego: Zamawiający wymaga dostarczenia ścianki zdalnie sterownej o funkcjonalnościach minimalnych opisanych w pkt 4.

Pytanie nr 74. Dotyczy Załącznika nr 1 do SWZ – Opis Przedmiotu zamówienia – pkt. 4. Czy Zamawiający dopuści aparat RTG z możliwością sterowania: liniowymi ruchami lampy, detektora, i blatu, pochylaniem blatu, pochylaniem lampy, awaryjnym wyłączaniem aparatu z konsoli umieszczonej na ścianie przy detektorze, a otwarciem/zamknięciem poszczególnych przesłon ogranicznika wiązki z panelu na kolimatorze? Jest to bardzo intuicyjne rozwiązanie zapewniające precyzyjne ustawienie dzięki wyprostowanej pozycji technika i możliwości kontrolowania kolimacji wiązki bezpośrednio na pacjencie.

Stanowisko (wyjaśnienie) Zamawiającego: Zamawiający wymaga dostarczenia ścianki zdalnie sterownej o funkcjonalnościach opisanych w pkt 4.

Pytanie nr 75. Dotyczy Załącznika nr 1 do SWZ – Opis Przedmiotu zamówienia – pkt. 6. Czy Zamawiający będzie punktował wyświetlanie w stopniach i cm podstawowych parametrów położenia aparatu (min. kąta lampy, SID) na pulpicie umieszczonym na ścianie? Przesłony kolimatora są widoczne dzięki podświetleniu LED bezpośrednio na pacjencie i lepiej oddają rzeczywiste pole niż symulacja ich położenia na pulpicie.

Stanowisko (wyjaśnienie) Zamawiającego: Nie. Zamawiający nie wprowadza zmiany punktacji.

Pytanie nr 76. Dotyczy Załącznika nr 1 do SWZ – Opis Przedmiotu zamówienia – pkt. 9. Czy Zamawiający dopuści blat stołu o wymiarach 240 x 80 cm? Różnica 2 cm w szerokości nie będzie istotnie wpływała na własności użytkowe i diagnostyczne aparatu. Oferowany blat jest dłuższy co zapewni większy zakres obrazowania.

Stanowisko (wyjaśnienie) Zamawiającego: Tak, Zamawiający dopuszcza.

Pytanie nr 77. Dotyczy Załącznika nr 1 do SWZ – Opis Przedmiotu zamówienia – pkt. 13. Prosimy o potwierdzenie, że Zamawiający uzna za spełniającą konsolę do sterowania podstawowymi ruchami ścianki, zlokalizowaną w obrębie ścianki na detektorze?

Stanowisko (wyjaśnienie) Zamawiającego: Tak, Zamawiający uzna.

Pytanie nr 78. Dotyczy Załącznika nr 1 do SWZ – Opis Przedmiotu zamówienia – pkt. 17. Czy Zamawiający dopuści aparat o długości obszaru badania na zabudowanym detektorze bez konieczności repozycjonowania pacjenta 231 cm? Jest to wartość znacznie przewyższająca wymaganą i pozwalająca na bezproblemowe przeprowadzenie każdej procedury diagnostycznej bez konieczności repozycjonowania pacjenta. Aparat jest wyposażony w ruch wzdłużny blatu co zwiększa wygodę pracy i możliwości diagnostyczne.

Stanowisko (wyjaśnienie) Zamawiającego: Zamawiający podtrzymuje zapis siwz.

Pytanie nr 79. Dotyczy Załącznika nr 1 do SWZ – Opis Przedmiotu zamówienia – pkt. 18. Czy Zamawiający dopuści aparat o zakresie przesuwu wzdłużnego kolumny 138 cm? przy zastosowaniu ruchu wzdłużnego blatu, jest to wartość wystarczająca i pozwalająca na osiągnięcie zakresu 231 cm obrazowania bez konieczności repozycjonowania pacjenta względem blatu.

Stanowisko (wyjaśnienie) Zamawiającego: Nie, Zamawiający nie dopuszcza.

Pytanie nr 80. Dotyczy Załącznika nr 1 do SWZ – Opis Przedmiotu zamówienia – pkt. 20. Czy Zamawiający dopuści aparat o najniższym położeniu promienia poziomego promienia centralnego 55 cm? Większość badań w pozycji pionowej aparatu wykonuje się na podnóżku, w związku z czym odległość promienia poziomego od podłogi nie powinna mieć dużego znaczenia ponieważ, nie będzie to wykorzystywane w codziennej praktyce.

Stanowisko (wyjaśnienie) Zamawiającego: Nie, Zamawiający nie dopuszcza aparatu rtg typu telekomando o proponowanych parametrach, tzn. o najniższym położeniu promienia poziomego promienia centralnego 55 cm.

Pytanie nr 81. Dotyczy Załącznika nr 1 do SWZ – Opis Przedmiotu zamówienia – pkt. 24. Czy Zamawiający dopuści aparat o zakresie kątów w projekcjach skośnych +/-40°? Jest to zakres stosowany przez większość producentów i wystarczający do przeprowadzenia większości procedur.

Stanowisko (wyjaśnienie) Zamawiającego: Tak, Zamawiający dopuszcza aparat rtg typu telekomando z zakresem kątów projekcji skośnych +/- 40°.

Pytanie nr 82. Dotyczy Załącznika nr 1 do SWZ – Opis Przedmiotu zamówienia – pkt. 25. Prosimy o potwierdzenie, że Zamawiający wymaga zmiany ogniskowej kratki przeciwrozproszeniowej przy zmianie odległości SID lub zmiany krutek przeciwrozproszeniowych przy zmianie odległości SID.

Stanowisko (wyjaśnienie) Zamawiającego: Tak, Zamawiający wymaga zmiany ogniskowej kratki/ krutek przeciwrozproszeniowych przy zmianie SID.

Pytanie nr 83. Dotyczy Załącznika nr 1 do SWZ – Opis Przedmiotu zamówienia – pkt. 26. Prosimy o potwierdzenie, że Zamawiający będzie punktował automatyczną zmianę ogniskowej kratki przy zmianie odległości SID lub Automatyczną zmianę krutek przeciwrozproszeniowych przy zmianie odległości SID.

Stanowisko (wyjaśnienie) Zamawiającego: Tak. Zamawiający punktuje automatyczną zmianę ogniskowej kratki/ krutek przeciwrozproszeniowych przy zmianie odległości SID.

Pytanie nr 84. Dotyczy Załącznika nr 1 do SWZ – Opis Przedmiotu zamówienia – pkt. 27. Czy Zamawiający dopuści aparat RTG z możliwością wyjęcia kratki, krutek z wiązki RTG bez użycia narzędzi? W ten sposób jest możliwość zrobienia zdjęcia bez kratki, ale nie jest konieczne wyciąganie fizyczne kratki z aparatu RTG., Kratka jest elektrycznie z pola promieniowania RTG.

Stanowisko (wyjaśnienie) Zamawiającego: Nie. Zamawiający wymaga możliwości łatwego (bez użycia narzędzi) wyjęcia kratki/krutek ze ścianki RTG.

Pytanie nr 85. Dotyczy Załącznika nr 1 do SWZ – Opis Przedmiotu zamówienia – pkt. 39. Czy Zamawiający dopuści aparat RTG z zakresem skrećania kołpaka +90/-180? Zapewnia on taką samą funkcjonalność i jest tożsamy z wymaganym zakresem.

Stanowisko (wyjaśnienie) Zamawiającego: Tak. Zamawiający dopuszcza cyfrowy aparat rtg typu telekomando z zakresem skrećenia kołpaka od +90° do -180°.

Pytanie nr 86. Dotyczy Załącznika nr 1 do SWZ – Opis Przedmiotu zamówienia – pkt. 70. Czy Zamawiający dopuści aparat RTG z monitorem o rozdzielczości 1 600 x 1 200? Różnica pomiędzy wartością wymaganą a oferowaną nie jest wielka.

Stanowisko (wyjaśnienie) Zamawiającego: Tak. Zamawiający dopuszcza.

Pytanie nr 87. Dotyczy Załącznika nr 1 do SWZ – Opis Przedmiotu zamówienia – pkt. 74. Czy Zamawiający dopuści aparat RTG bez możliwości konfigurowania programów anatomicznych bez konieczności wzywania serwisu? Wybór programów anatomicznych i modyfikacja parametrów po jego wybraniu jest możliwa każdorazowo. Prowadzenie zmian w programach anatomicznych na stałe możliwe jest tylko z pomocą serwisu - możliwe do wykonania przy połączeniu zdalnym. Zabieg ten ma za zadanie wyeliminowanie możliwości przypadkowej niezamierzonej zmiany parametrów (przez np. niedoświadczonego technika) i nieświadomego powielaniu tego błędu przez kolejnych użytkowników.

Stanowisko (wyjaśnienie) Zamawiającego: Nie. Zamawiający nie dopuszcza proponowanego rozwiązania.

Pytanie nr 88. Dotyczy Załącznika nr 1 do SWZ – Opis Przedmiotu zamówienia – pkt. 87. Czy Zamawiający dopuści aparat RTG z monitorem o rozdzielczości 1 600 x 1 200? Różnica pomiędzy wartością wymaganą a oferowaną nie jest wielka.

Stanowisko (wyjaśnienie) Zamawiającego: Tak. Zamawiający dopuszcza.

Pytanie nr 89. Dotyczy Załącznika nr 1 do SWZ – Opis Przedmiotu zamówienia – pkt. 90. Czy Zamawiający dopuści aparat z demontowalnym podnóżkiem pacjenta z manualną regulacją położenia na blacie? Jest to rozwiązanie bardziej trwałe i cechujące się mniejszą awaryjnością co ma znaczenie podczas użytkowania po okresie gwarancyjnym.

Stanowisko (wyjaśnienie) Zamawiającego: Zamawiający rezygnuje z funkcji motorowej regulacji położenia podnóżka na blacie.

Pytanie nr 90. Dotyczy Załącznika nr 1 do SWZ – Opis Przedmiotu zamówienia – pkt. 95. Czy Zamawiający odstąpi od wymogu zawartego w pkt. 95? Mailowy system powiadamiania będzie generował ogromne ilości e-mail z danymi. A przecież; informacje są prezentowane w systemie, do którego dostęp mają uprawnione osoby. Należy traktować takie rozwiązanie jako pierwszorzędne i z niego korzystać. Mail powinien być dodatkowym wymogiem lub punktowaną opcją.

Stanowisko (wyjaśnienie) Zamawiającego: Zamawiający rezygnuje z dostawy oprogramowania wyspecyfikowanego w punktach 92 do 102.

Pytanie nr 91. Dotyczy Załącznika nr 1 do SWZ – Opis Przedmiotu zamówienia – pkt. 96. Czy Zamawiający odstąpi od wymogu zawartego w pkt. 96? Analogiczna sytuacja jak w pkt. 95; znów problem generowania licznych wiadomości, które powielą informacje dostępną w systemie monitorowania dawki.

Stanowisko (wyjaśnienie) Zamawiającego: Zamawiający rezygnuje z dostawy oprogramowania wyspecyfikowanego w punktach 92 do 102.

Pytanie nr 92. Dotyczy Załącznika nr 1 do SWZ – Opis Przedmiotu zamówienia – pkt. 97. Czy Zamawiający dopuści rozwiązanie z półautomatycznym systemem raportowania? Raporty KCOR są robione półautomatycznie, ponieważ zrobienie raportu wymaga opisanie pewnych rzeczy fizycznie przez użytkownika. Jest to świadomie podjęta decyzja, podyktowana troską o jak najwyższą precyzję raportowanych danych.

Stanowisko (wyjaśnienie) Zamawiającego: Zamawiający rezygnuje z dostawy oprogramowania wyspecyfikowanego w punktach 92 do 102.

Pytanie nr 93. Dotyczy Załącznika nr 1 do SWZ – Opis Przedmiotu zamówienia – pkt. 113. Zwracam się z wnioskiem o precyzyjne podanie zakresu robót niezbędnych do wykonania, w szczególności informacje:

- o konieczności wymiany klimatyzacji lub braku tej konieczności,
- przedstawienie przez Zamawiającego ważnego protokołu skuteczności wentylacji (krotności wymiany),
- wymiany wykładziny elektrostatycznej lub braku tej konieczności,
- udostępnienie projektu osłon stałych dla istniejącej pracowni,
- wymiany oświetlenia w pracowni na LEDowe lub brak tej konieczności,
- malowanie ścian lub brak tej konieczności; itp.

Stanowisko (wyjaśnienie) Zamawiającego: Zamawiający informuje, że nie zachodzi konieczności wymiany klimatyzacji, jest w posiadaniu protokołu z badania skuteczności wentylacji mechanicznej pomieszczeń rtg z dnia 18/03/2002 r. oraz, że posiada i udostępni projekt osłon stałych dla istniejącej pracowni.

- Zamawiający oczekuje wykonania następujących prac:
- malowanie ścian farbą zmywalną,
- malowanie sufitu,
- wymiana istniejących płytek gresowych na wykładzinę elektrostatyczną,
- wymiana oświetlenia sufitowego na oświetlenie LED,
- inne niezbędne prace adaptacyjne w pomieszczeniach pracowni rtg wymagane instalacją aparatu RTG typu telekomando.

Zamawiający przed sporządzeniem oferty zaleca dokonanie wizji lokalnej.

Pytanie nr 94. Wnosimy również o przedłużenie terminu wykonania umowy do okresu niezbędny do jej realizacji w wymaganym zakresie. Czy Zamawiający wydłuży ten czas do 8 tygodni od dnia podpisania umowy?

Stanowisko (wyjaśnienie) Zamawiającego: Zamawiający podtrzymuje zapis SWZ.

Pytanie nr 95. Prosimy alternatywnie o rozważenie możliwości rozbicia zamówienia na:

- dostawa urządzenia do 31/12/2021 i złożenia go w siedzibie zamawiającego z wystawieniem faktury,
- wykonania prac adaptacyjnych oraz montażu, instalacji aparatu rtg oraz szkoleń personelu do 8 tyg. od daty podpisania umowy.

Stanowisko (wyjaśnienie) Zamawiającego: Zamawiający podtrzymuje zapis SWZ.

**Dyrektor
SPZZOZ w Nisku**

Paweł Tofil

/podpisano elektronicznie/