



Państwowy Fundusz  
Rehabilitacji Osób  
Niepełnosprawnych



Dostępna  
przestrzeń publiczna

**Gmina Wisznia Mała**  
55-114 Wisznia Mała  
ul. Wrocławska 9

tel. (71) 308-48-00  
fax (71) 312-70-68  
[www.wiszniamała.pl](http://www.wiszniamała.pl)

#### OPIS PRZEDMIOTU ZAMÓWIENIA

pn.:

**Utworzenie integracyjnego placu zabaw w miejscowości Psary**

## 1. Opis przedmiotu zamówienia

1). Przedmiotem zamówienia jest utworzenie integracyjnego placu zabaw w m. Psary obejmującego:

- demontaż istniejących urządzeń zabawowych, siłowni treningowej oraz istniejącej nawierzchni
- częściowy demontaż istniejących obrzeży betonowych
- wykonanie nawierzchni bezpiecznej z mat przerostowych
- wykonanie nawierzchni bezpiecznej z płyt gumowych EDPM
- dostawę wraz z montażem urządzeń zabawowych integracyjnych:
  - huśtawki wahadłowej potrójnej
  - zestawu zabawowego integracyjnego typu statek.

*Zadanie realizowane jest w ramach umowy nr PPC/000001/01/D o dofinansowanie projektu w ramach programu „Dostępna przestrzeń publiczna”.*

2). Zakres zamówienia określa:

- załącznik mapowy z zagospodarowaniem terenu
- załącznik graficznym obrazujący stan istniejący zagospodarowania terenu

3). Opis urządzeń objętych przedmiotem zamówienia

### A. Zestaw zabawowy typu statek

Urządzenie powinno spełniać funkcje zabawowe takie jak: wspinaczka, zjeżdżanie, stymulacja dotykowa, stymulacja wizualna, kreatywność, manipulowanie, wspinanie, spotykanie się, zabawa w rolę.

Urządzenie musi zawierać elementy integracyjności dotyczące niepełnosprawności motorycznej, sensorycznej oraz intelektualnej.

Urządzenie zabawowe w kształcie statku, dwupoziomowe wykonane z wieżyczek(podestów) połączonych ze sobą, obudowanych płytą HDPE lub HPL o wymiarach min. 13,0x12,0m zawierające co najmniej:

- zjeżdżalnię wys. min. 1,3m – 2 szt.
- przejścia po linach - 4 szt.
- tunel - 2 szt.,
- mostek linowy – min. 1 szt.,
- zjazd strażacki wys. min. 1,3m – 1 szt.
- lunetę – 2 szt.
- wejście po łuku wys. min 1,3m – 1 szt.,
- kolejkę linową – 1 szt.
- maszt papugi wys. min. 1,3m – 1 szt.,
- pionową ściankę wspinaczkową (wejście na linach) – 2 szt.,
- wejście po stopniach – 1 szt.,
- ścianki wspinaczkowe – min. 2 szt.,
- maszty z żaglami i chorągiewkami – min. 3 szt.
- elementy integracyjne:
  - tablica grająca typu perkusja



b. tablica labirynt z kulką

Za kopułą ochronną umieszczony jest labirynt oraz kuleczka. Dzieci muszą manipulować tak tablicą aby kuleczka trafiła w otwór w labiryncie. Dodatkowym elementem zabawowym są kolorowe kuleczki, które można przesuwac po poziomej rurce.



c. tablica układanka Przesuwając kafelki na panelu układa się dany wzór



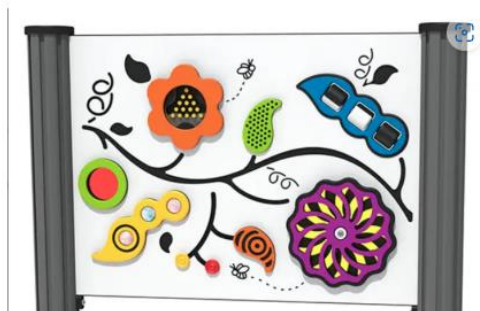
d. tablica gra kółko- krzyżyk,



a. Tablica zestaw bongosów – min. 3 szt . Bongosy zbudowane z rur o różnych średnicach zakrytych z jednej strony nasadką. Całość wykonana HDPE.



b. tablica sensoryczna, składająca się rolek czarnobiałych i kółek obrotowych, suwaka, elementu obrotowego z



wypełnieniem, wirówka (obracający się element z wycięciami na rysunku)

c. Tablica koła zębate z wypełnieniem. Obracające się koła zębate przesypują znajdujące się we wnętrzu kulki

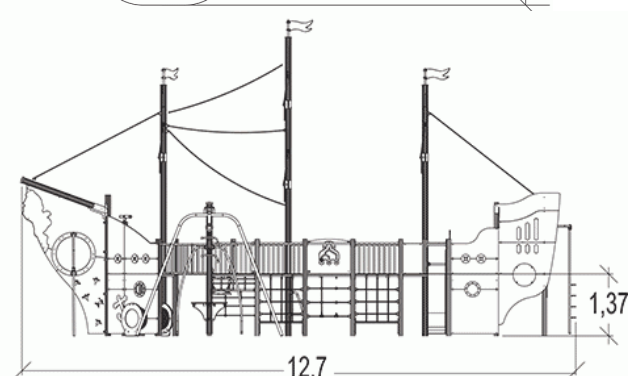
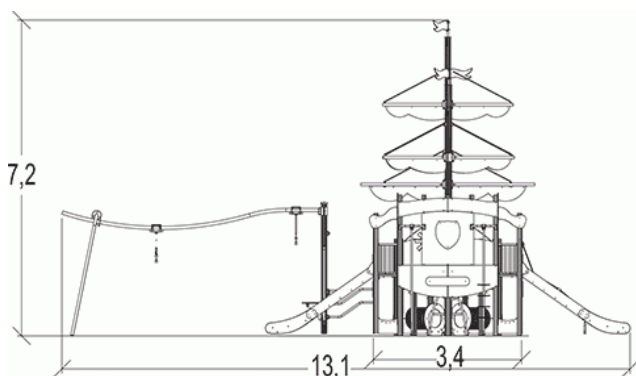
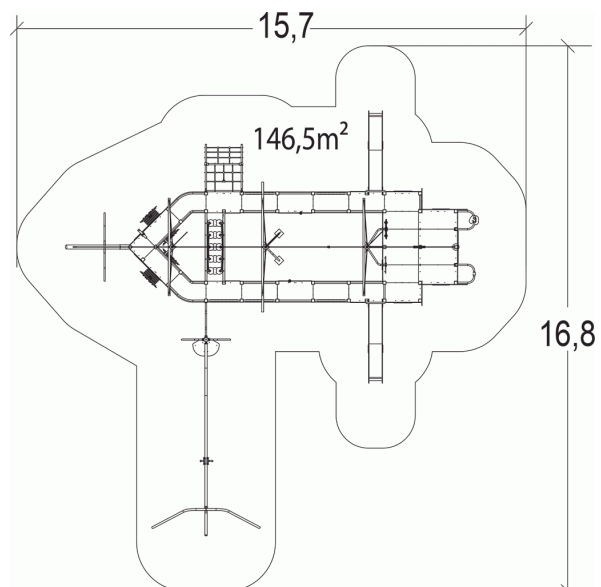


#### Wymagania materiałowe

Słupy nośne z profili stalowych malowanych proszkowo zabezpieczonych antykorozyjnie kwadratowe 95x95mm i słupy okrągłe o średnicy 125mm grubości ścianki min. 3mm. Drążki poręcze i drabinki wykonane ze stali nierdzewnej o średnicy min 40 mm, grubość ścianki 2mm. Ślizgi otwarte ze stali nierdzewnej blacha o grubości min. 2 mm. Płyty boczne, tablice wykonane z trójwarstwowego polietylenu HDPE lub HPL o grubości min. 12 mm. Platformy i ściany wspinaczkowe wykonane z płyty HPL antypoślizgowej o grubości min. 12 mm. Uchwyty wspinaczkowe wykonane z polipropylenu. Liny polipropylenowe o średnicy min. 16 mm. z rdzeniem stalowym. Tunel o średnicy min. 45 cm, wykonany z rotacyjnie formowanego polietylenu. Śruby wykonane ze stali nierdzewnej, osłonięte poliamidowymi nasadkami. Szyna wykonana ze stali nierdzewnej o średnicy min. 76 mm oraz grubości min. 3,6 mm. Wózek ze stali nierdzewnej,

Wymiary urządzenia min 13,0x12,0 m,  
strefa bezpieczeństwa max 15,8x17,1 m,  
wysokość całkowita urządzenia min. 6,9 m,  
wysokość swobodnego upadku ok. 170 cm.

Przykładowe zdjęcie:



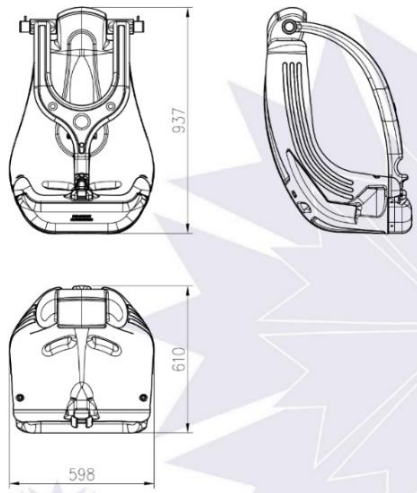
#### B. Huśtawka wahadłowa potrójna

Huśtawka wahadłowa z siedziskiem:

- typu bocianie gniazdo: powierzchnia siedziska o średnicy min. 1,2 m  
Rama siedziska wykonana jest z okręgu metalowego o średnicy 1,2m, na który nawinięta jest lina. Wypełnienie siedziska, w kształcie przypominającym pajęczą sieć, wykonane z liny. Lina zbrojona stalą ocynkowaną galwanicznie, opłot polipropylenowy
- deseczka: wykonana są z aluminium i stali nierdzewnej pokrytych miękkim poliuretanem
- dla dziecka niepełnosprawnego: siedzisko kubełkowe z oparciem, z odchylanym do góry systemem zabezpieczającym przed wypadnięciem. Mocowanie siedziska ze stali nierdzewnej.

Dane techniczne siedziska: 610x 598x 937mm  $\pm$ 5mm

Siedzisko wykonane polietylenu niskiej gęstości LLDPE zabezpieczone gumami amortyzującymi uderzeni EPDM.



Konstrukcja huśtawki:

Słupy o przekroju okrągłym  $\varnothing 114 \times 2,6$  mm ocynkowanej i malowanej proszkowo farbami odpornymi na ścieranie i warunki atmosferyczne.

Belka pozioma o przekroju 80\*60\*4 mm.

Łańcuchy do siedziska wykonane ze stali nierdzewnej.

W zawieszach zastosowane bezobsługowe łożysko toczne

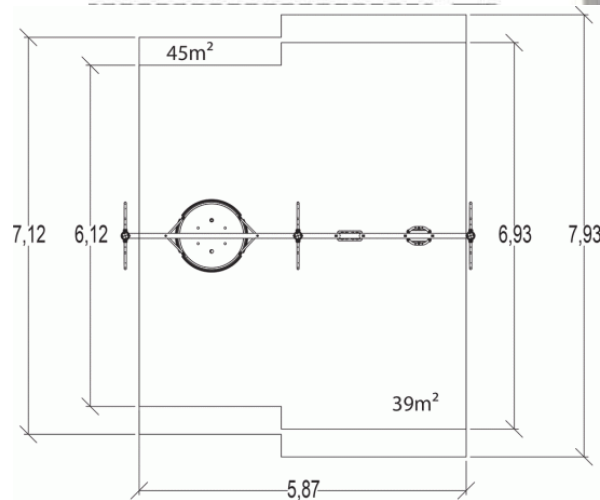
Wymiary urządzenia min. 6,3m x 1,2m

Wysokość urządzenia ok. 2,6 m

Strefa bezpieczeństwa max. 5,87 m x 8,0 m

Wysokość swobodnego upadku: ok. 1,55 m.

Przykładowe zdjęcie:



#### 4). Nawierzchnia bezpieczna

- A. Nawierzchnia bezpieczna wykonana z mat przerostowych- ok. 390 m<sup>2</sup>

Mata wykonana z gumowego granulatu o grubości odpowiadająca upadkowi z wysokości HIC 2,0m.

Maty należy układać na uprzednio przygotowanym podłożu z warstwy czarnoziemu o gr. min. 10cm i ułożonej białowłókniny z nasionami traw. Maty należy łączyć ze sobą za pomocą łączników systemowych.

Odchylenie podłoża od poziomu mniejsze niż 5mm przy 3m łacie.

Nawierzchnię zabezpieczona obrzeżem betonowym gr. 6cm – ok. 30mb.

- B. Nawierzchnia bezpieczna wykonana z płyt gumowych EDPM pod urządzenie zabawowe (Huśtawka) o powierzchni ok 48m<sup>2</sup>,

Płyta dwuwarstwowa wykonana z EPDM o grubości odpowiadającej upadkowi z wysokości HIC 1,60 m, kolor czerwony.

Płyty należy układać na uprzednio wykonanym podłożu utwardzonym wg. warstw:

– warstwa górna kruszywa o grubości 5cm frakcji minimum 0-16mm

- warstwa dolna kruszywa gr. 15cm frakcji 0-31mm

- warstwa odsączająca wykonana z piasku gr. 10cm

Nawierzchnia zabezpieczona obrzeżem gumowym gr. 5cm.- ok. 15mb

Nawierzchnię należy wykonać wg. załącznika graficznego.

#### 5). Szczegółowe warunki realizacji zamówienia

1. Wykonawca zapewnia materiały i urządzenia niezbędne do wykonania przedmiotu umowy, posiadające aktualne atesty i certyfikaty pozwalające na ich stosowanie. Transport materiałów na plac budowy oraz dostarczenie i eksploatacja maszyn i urządzeń obciążają Wykonawcę.

2. Wyroby budowlane użyte do wykonania robót muszą odpowiadać wymaganiom określonym w obowiązujących przepisach: z dnia 16 kwietnia 2004 r. o wyrobach budowlanych oraz Ustawy z dnia 7 lipca 1994 r. Prawo budowlane.

3. Przedmiot zamówienia należy wykonać z materiałów własnych, zgodnie z uzgodnieniami, technologią wskazaną w opisie, zgodnie z zasadami wiedzy technicznej, normami, wskazaniem Zamawiającego oraz obowiązującymi przepisami.

4. Urządzenia muszą posiadać certyfikat ich zgodności z normą PN-EN 1176:2009/2017 – urządzenia zabawowe wydany przez jednostkę certyfikującą uprawnioną do badań urządzeń i wydawania tego typu dokumentów. Certyfikaty powinny się odwoływać do nazw i kart katalogowych urządzeń, które Wykonawca zamierza zamontować w ramach niniejszego zamówienia. Certyfikaty powinny być wydane w jęz. polskim i terminowo ważne. Wykonawca zobowiązuje się dostarczyć Zamawiającemu przedmiotowe certyfikaty wraz z kartami katalogowymi w terminie do 7 dni od daty podpisania umowy.

5. Nawierzchnia bezpieczna musi spełniać wymagania wg normy PN-EN 1177 +AC:2019-044.

8. Zabawki należy zamontować zgodnie z załącznikami mapowymi stanowiącymi załącznik do niniejszego OPZ

9. **Urządzenia równoważne muszą zachować tą samo funkcjonalność urządzeń jak w opisie oraz muszą się mieścić w wyznaczonych strefach bezpieczeństwa.**

**Podane rozmiary urządzeń są wymiarami minimalnymi. Dopuszcza się urządzenia większe, jednakże muszą mieścić się w wyznaczonych strefach bezpieczeństwa.**

W przypadku użycia w SWZ lub załącznikach odniesień do norm, europejskich ocen technicznych, specyfikacji technicznych i systemów referencji technicznych, o których mowa w art. 101 ust. 1 ustawy Pzp, Zamawiający dopuszcza rozwiązania równoważne opisywanym. Wykonawca analizując dokumentację powinien założyć, że każdemu odniesieniu o którym mowa w art. 101 ust. 1 ustawy Pzp użytymu w dokumentacji towarzyszy wyraz „lub równoważne”.

Użycie w SWZ lub załącznikach wymogu posiadania certyfikatu wydanego przez jednostkę oceniającą zgodność lub sprawozdania z badań przeprowadzonych przez tę jednostkę jako środka dowodowego potwierdzającego zgodność z wymaganiami lub cechami określonymi w opisie przedmiotu zamówienia, kryteriach oceny ofert lub warunkach realizacji zamówienia oznacza, że Zamawiający akceptuje również certyfikaty wydane przez inne równoważne jednostki oceniające zgodność.

10. Wykonawca zobowiązany jest za wywiezienie i unieszkodliwienie we własnym zakresie i na koszt własny, zgodnie z ustawą o odpadach (t.j. Dz.U. z 2021 r., poz. 779 ze zm.), ustawą o utrzymaniu czystości i porządku w gminach (t.j. Dz.U. z 2021 r., poz. 888 ), ustawą z dnia 27.04.2001 r. Prawo ochrony środowiska (t.j. Dz.U. z 2020r. poz. 1219 ze zm.) oraz Uchwałą Nr VIII/XV/171/19 Rady Gminy Wisznia Mała z dnia 27 listopada 2019r. w sprawie *Regulaminu utrzymania czystości i porządku na terenie Gminy Wisznia Mała* (opublikowaną w Dz. Urz. Woj. Dolnośląskiego z dnia 04.12.2019 r., poz. 7009) wytworzonych odpadów powstałych podczas realizacji przedmiotu zamówienia.

Zamawiający zastrzega sobie prawo pozostawienia zdemontowanych urządzeń wg. własnego uznania.

11. Wykonawca jest odpowiedzialny za bezpieczeństwo na terenie prowadzonych prac. Z uwagi na fakt, że prace wykonywane będą przy czynnym obiekcie, wykonawca zobowiązany jest do wydzielenia i zabezpieczenia w sposób trwały przed wejściem osób trzecich terenu na których prowadzone będą prace.

12. Po wykonaniu placu zabaw Wykonawca zobowiązany jest wykonać badania po montażowe in situ oceny zgodności placu zabaw z normami.

13. Minimalny okres gwarancji: 36 miesięcy.

Załączniki:

Załącznik nr 1- załącznik mapowy z zakresem prac

Załącznik nr 2 - załącznik graficzny obrazujący istniejący stan zagospodarowania terenu.