

PROJEKT Z BUDŻETU OBYWATELSKIEGO

PLAC ZABAW JORDANEK

Plac zabaw **nie ma** zawierać:

- placu do street work
- zewnętrznej siłowni
- ścieżki zdrowia i itp.
- ławek znajdujących się blisko siebie, umożliwiających młodzieży przesiadywania w tamtejszym miejscu i pozostawiania butelek po alkoholu
- urządzeń przeznaczonych dla starszych dzieci
- stalowych elementów np. zjeżdżalni w lato dziecko może się bardzo łatwo poparzyć, a cały plac zabaw jest w słońcu

MOJE PROPOZYCJE

- uzupełnić płot o bramkę wejściową z wyżej położonymi klamkami
- podzielić plac zabaw na 2 strefy, np. (patrząc od wejścia) po lewej stronie chodnika dla dzieci 1 - 2 r. ż., a po prawej stronie (większa część placu) dla dzieci 3 - 8 r. ż.
- jeżeli jest taka możliwość i wystarczałoby funduszy po prawej stronie na samym końcu proponowałabym 1 x huśtawkę dla osób jeżdżących na wózku inwalidzkim (lub pozostawienie miejsca późniejsze jej doposażenie) np. <https://www.play-park.pl/oferta/integrado/saturn-34-6450/> (GRAFIKA)



- utworzenie niewielkiego, zadaszonego pojemnika na zabawki do piasku (coś na zasadzie biblioteczki plenerowych, jakie mamy w Kędzierzynie, ale bez półek, przeznaczenia jedynie na zabawki, zdecydowanie większość osób zdecyduje się oddać już nieużywane zabawki do piasku, a rodzice uszkodzone zabawki na pewno będą systematycznie wyrzucać do śmieci)

- jeżeli są fundusze na tego typu rzeczy, to proponuję aktualnie lub w przyszłości między urządzeniami posadzić drzewa. Na placu zabaw na piastach obok tężni widać to rewelacyjnie ile cienia zapewniają w sezonie.

- Niech urządzenia dla 3 - 8 r.ż. Będą nie tylko zabawą, ale również były sensoryczne, edukacyjne, czy pomagały rozwijać swoją kreatywność

- Nowe ławki

- Niech aktualne urządzenia które się tam znajdują, niech zostaną również wykorzystane, tylko niech znajdują się po odpowiedniej stronie - w zależności od wieku.

Strefa dla dzieci 1 – 2 r. ż.

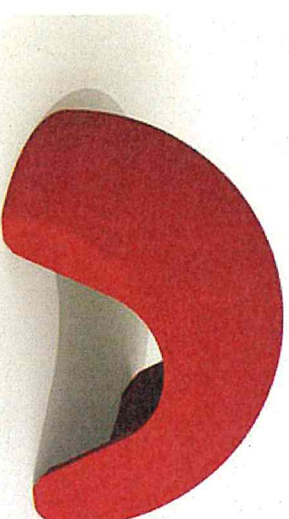
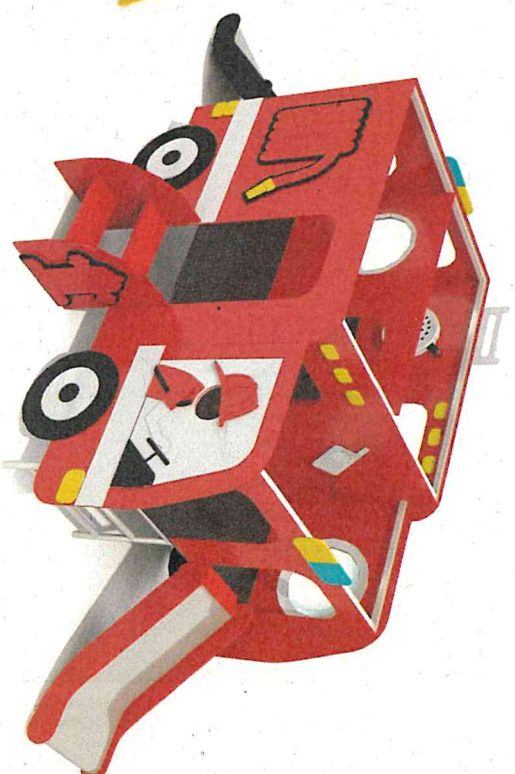
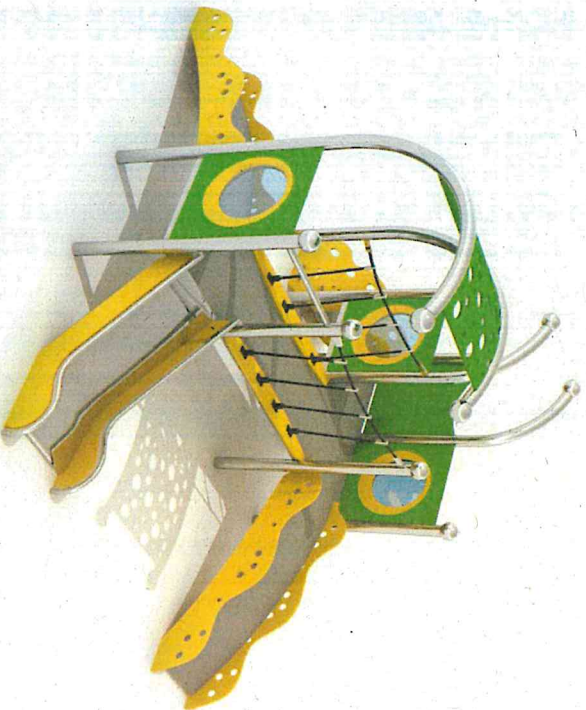
- wyłożona miękkim podłożem
- niewielka piaskownica z np. baldachimem (w lato jest problem z zbyt dużym słońcem na placu)
- jeszcze jedna huśtawka

Przykładowe urządzenia:

<https://www.play-park.pl/oferta/seria-transporto/zestaw-straz-pozarna-3/>

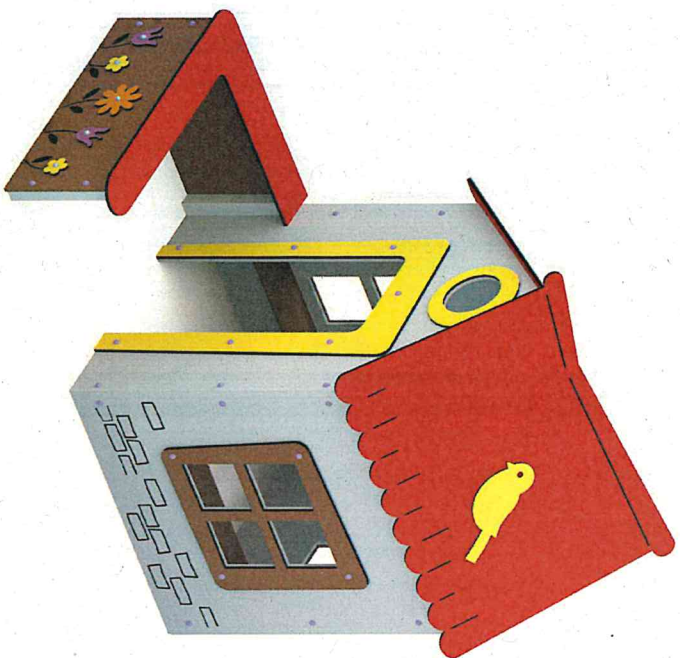
<https://archgoods.eu/product/funtun-tunel-dla-najmlodszych-na-plac-zabaw/>

<https://www.play-park.pl/oferta/limako/zestaw-infano-5/>

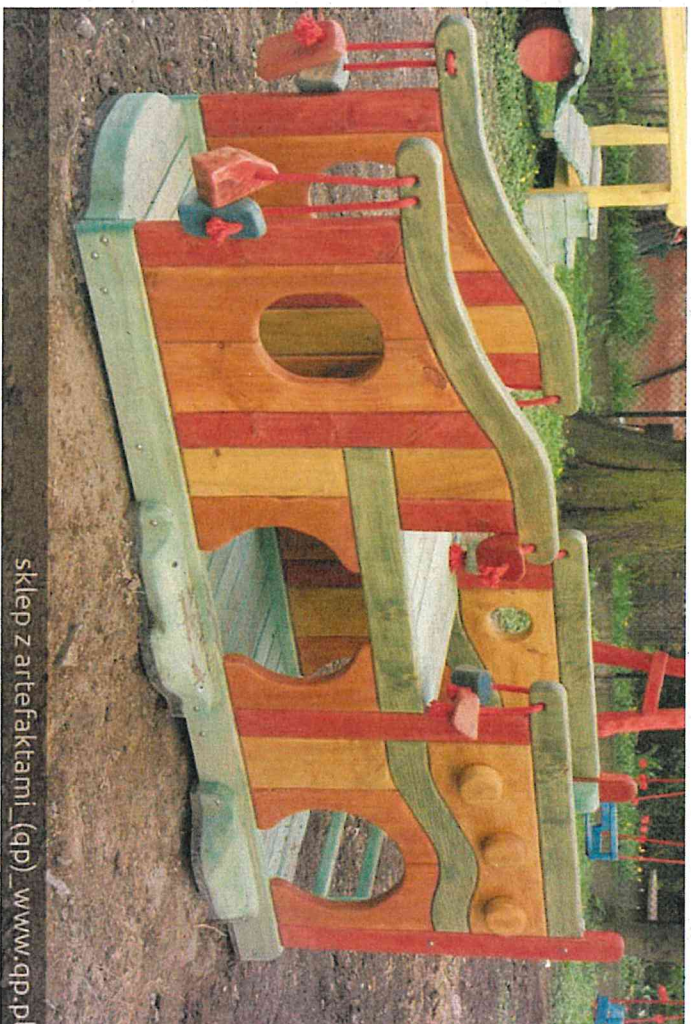


<https://simba.pl/oferta/ws-002-domek-z-weranda/>

<https://pl.pinterest.com/pin/251286854198944521/>



<https://qp.pl/>

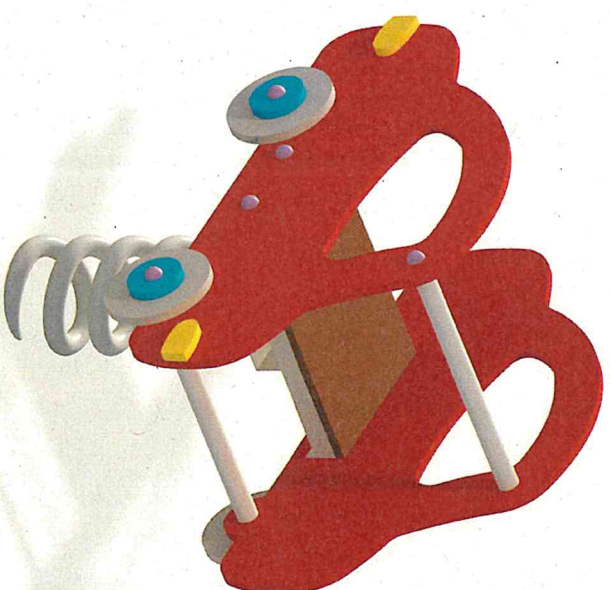
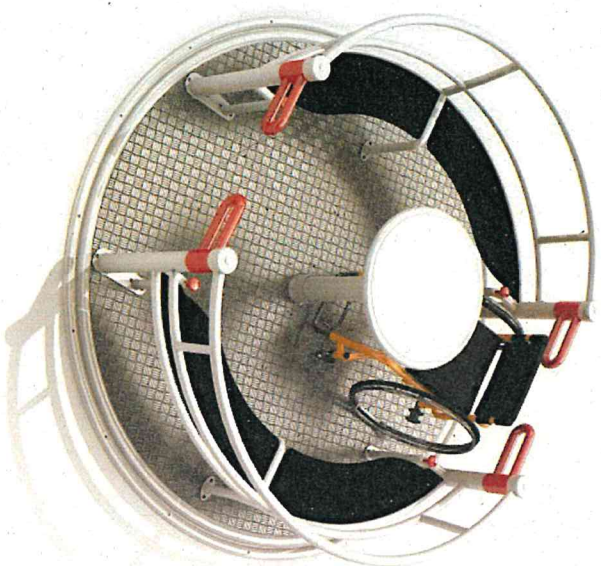


Strefa dla dzieci 4 – 8 r.ż.

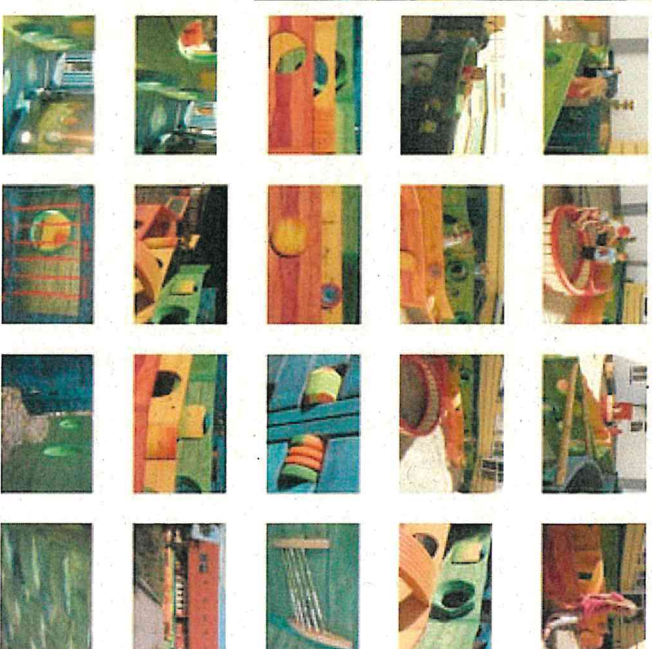
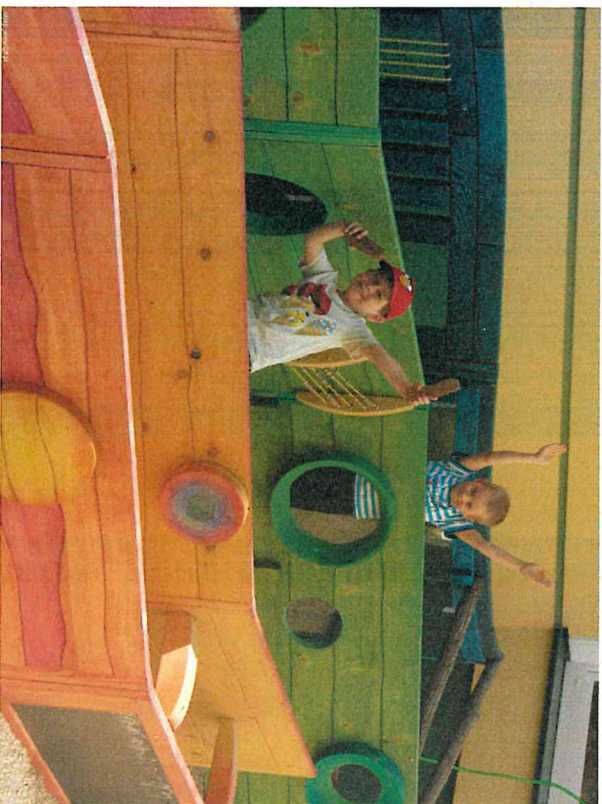
Przykładowe urządzenia:

<https://www.play-park.pl/oferta/integrado/karuzela-yugo-2/> od razu może być z
możliwością uczestniczenia osób na wózku

<https://simba.pl/oferta/bj-008-samochodzik/>



(BARDZO MI ZALEŻY, NIE MA W KK) Labirynt sensoryczny
<https://qp.pl/product/specjalistyczny-plac-zabaw-dla-dzieci-autystycznych/>

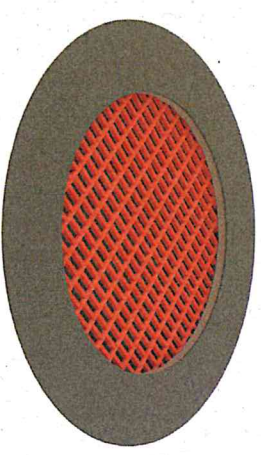


**Specjalistyczny plac
zabaw dla dzieci
autystycznych.**

<https://www.vinci-play.com/pl/oferta/jumpoo/jumpoo-2211>

KUCHNIA PODWÓRKOWA / KUCHNIA BŁOTNA

Pobudza kreatywność, sensoryczna, dla jednego dziecka lub dla wielu jako praca zespołowa, zabawa całoroczna, niskobudżetowa. Kuchnie najczęściej tworzy się przydomowym ogrodzie, jednakże mieszkańcy w pobliskich blokach nie mają takiej możliwości. Nie musi być wygórowana i wielka. Kilka desek z dziurami na wiaderka, wiaderka na łańcuszku by była możliwość wysypiania np. liści. Tego typu urządzenia jeszcze nie spotkałam na publicznych placach. Może znajdować się na podłożu piaszczystym. <https://www.blogojciec.pl/dzieci/kilka-niskobudzetowych-pomyslow-przydomowy-plac-zabaw/attachment/66666/>



- Równoważnia, nie za wąska (szersza niż krawężnik) i niezbyt wysoka w razie by podczas ewentualnego upadku dziecko nie zawisło, może być prosta.

- Różnego rodzaju górki, nierówności. Praca nad równowagą, ale może też wejść i sobie posiedzieć. <https://pl.pinterest.com/pin/303570831142705444/> / <https://pl.pinterest.com/pin/180636635042854722/>

