

AUDYT BEZPIECZEŃSTWA CZĘŚCI WODNEJ PŁYWALNI W LIMANOWEJ (ZAGADNIENIA OBJĘTE ZLECENIEM)



**LIMANOWA
GRUDZIEŃ 2012**

WPROWADZENIE

Częściowy audyt bezpieczeństwa pływalni w Limanowej został wykonany na zlecenie Starostwa Powiatowego w Limanowej.

Dane audytora:

1. UNIWERS SERWIS sp. z o.o.
2. 83-323 KAMIENICA SZLACHECKA; Łączyń
3. KRS: 0000225618, Sąd Rejonowy w Gdańsku; XVI Wydział Gospodarczy
4. REGON: 008222875
5. NIP: 583-000-23-21
6. Kapitał założycielski 50.000,- zł
7. tel. 501 536929, e-mail: uniwers-serwis@wp.pl
8. strona internetowa: <http://501536929.orangespace.pl>

Audyt, w ramach działalności UNIWERS SERWIS sp. z o.o., przeprowadził Jarosław Jerzy Rypniewski – Instruktor wykładowca WOPR nr 567, wieloletni biegły sądowy z zakresu ratownictwa wodnego, posiadający trzydziestoletni staż w ratownictwie wodnym, autor kilkudziesięciu publikacji, opracowań i artykułów z zakresu ratownictwa wodnego, zagadnień prawnych i bezpieczeństwa nad wodą, autor kilkunastu programów szkoleniowych z zakresu teorii i praktyki zarządzania bezpieczeństwem na pływalniach i obiektach przywodnych oraz udzielania pierwszej pomocy przedlekarskiej, wykonawca audytów bezpieczeństwa kilkudziesięciu parków wodnych i pływalni w Polsce, Prezes Zarządu Fundacji Ratownictwa BEZPIECZNI NAD WODĄ, Prezes Zarządu UNIWERS SERWIS Sp. z o.o.

UNIWERS SERWIS sp. z o.o. od 1989 roku zajmuje się działalnością w zakresie ratownictwa wodnego, w tym działalnością audytorską, szkoleniową i w zakresie dystrybucji sprzętu oraz wyposażenia ratowniczego, pomocniczego i do udzielania pierwszej pomocy przedlekarskiej, a także oznakowań obiektów przywodnych.

Przedmiotem częściowego audytu obiektu pływalni Starostwa Powiatowego w Limanowej, według zlecenia, były następujące zagadnienia:

- 1.1. ilościowych norm zatrudnienia ratowników wodnych
- 1.2. określenie zakresu szkoleń i instruktaży związanych z powierzeniem ratownikom wodnym określonych obowiązków
- 1.3. określenie granic stref nadzoru przypadających na jednego ratownika wodnego
- 1.4. określenie ilościowych i jakościowych norm zatrudnienia pracowników obsługi odpowiedzialnych za bezpieczeństwo funkcjonowania atrakcji wodnych
- 1.5. określenie ilości i rodzaju wyposażenia w sprzęt ratowniczy
- 1.6. określenie ilości i rodzaju wyposażenia w sprzęt pomocniczy
- 1.7. określenie ilości i rodzaju wyposażenia w sprzęt do udzielania kwalifikowanej pierwszej pomocy
- 1.8. określenie ilości i rodzaju wyposażenia indywidualnego ratowników
- 1.9. określenie ilości i rodzaju środków ochrony indywidualnej i zbiorowej ratowników
- 1.10. określenie ilości, rodzaju i usytuowania stanowisk ratowniczych

- 1.11. określenie ilości, rodzaju i usytuowania stanowisk sprzętu ratowniczego, pomocniczego i do udzielania kwalifikowanej pierwszej pomocy
- 1.12. określenie ilości, rodzaju i usytuowania tablic, znaków informacyjnych, oznaczeń pionowych i poziomych

Wizja lokalna została przeprowadzona w dniu 12 grudnia 2012 roku. Zostały wykonane zdjęcia, użyte do zilustrowania niniejszego audytu oraz dokonano zapoznania się z dokumentacją techniczną obiektu.

Żadne zapisy niniejszego audytu nie zwalniają właściciela pływalni z odpowiedzialności za bezpieczeństwo pracowników i użytkowników obiektu.

Audyt nie ponosi odpowiedzialności za sposób wykorzystania treści audytu przez Zleceniodawcę.

WISNERS SERWIS Sp. z o.o.
ul. Żelazna 83-323 Kamienica Szlachecka
tel. kom. 0501 536 929
REGON 000-000-23-21, Regon 008222875
KRS: 79102018110000060201050723

PREZES ZARZĄDU

Jarosław Jerzy Rypniewski

OZNAKOWANIE ZNAKAMI ZAKAZU, NAKAZU I INFORMACYJNYMI

Zgodnie z Art. 3.2) Ustawy z dnia 18 sierpnia 2011 r. o bezpieczeństwie osób przebywających na obszarach wodnych (Dz.U. 2011 nr 208 poz. 1240) osoby przebywające na obszarach wodnych obowiązane są do zachowania należytej staranności w celu ochrony życia i zdrowia własnego oraz innych osób, a w szczególności do stosowania się do znaków nakazu i zakazu.

Zgodnie z art. 4.1.2) ustawy zapewnienie bezpieczeństwa na obszarach wodnych polega w szczególności na oznakowaniu i zabezpieczeniu terenów, obiektów i urządzeń przeznaczonych do pływania, kąpania się, uprawiania sportu lub rekreacji na obszarach wodnych,

Zgodnie z art. 4.1.3)a) ustawy prowadzenie działań profilaktycznych i edukacyjnych dotyczących bezpieczeństwa na obszarach wodnych, polega w szczególności na oznakowaniu miejsc niebezpiecznych.

Wzory oznakowania określone są w Rozporządzeniu Ministra Spraw Wewnętrznych z dnia 6 marca 2012 r. w sprawie sposobu oznakowania i zabezpieczania obszarów wodnych oraz wzorów znaków zakazu, nakazu oraz znaków informacyjnych i flag (Dz. U. z 2012 r. poz. 286).

Zgodnie z § 3. 1. miejsca, w których kąpiel jest niedozwolona lub niebezpieczna oznacza się odpowiednim znakiem zakazu, nakazu lub informacyjnym.

Znaki zakazu wskazują rodzaj zakazu i określają jego przyczynę. Zgodnie z § 4. 2. mają kształt okrągły o średnicy 40 cm.

Znaki nakazu wskazują na obowiązek określonego zachowania się oraz wskazują okoliczności zachowania tego obowiązku. Zgodnie z § 5. 2. mają kształt okrągły o średnicy 40 cm.

Znaki informacyjne uprzedzają kąpiących się o niebezpiecznych miejscach na obszarze wodnym i wskazują przyczynę niebezpieczeństwa lub wskazują, że w pobliżu znaku znajdują się wskazane obiekty i urządzenia. Zgodnie z § 6. 2. mają kształt trójkąta równobocznego o długości boku 75 cm lub prostokąta o wymiarach 80 x 60 cm.



Zgodnie z § 7. znaki zakazu oraz nakazu obowiązują w odległości podanej na obrzeżu znaku, liczonej w metrach w jedną i drugą stronę od znaku. Jeżeli na znaku nie ma podanej odległości, obowiązuje on na obszarze wodnym w zasięgu wzroku.

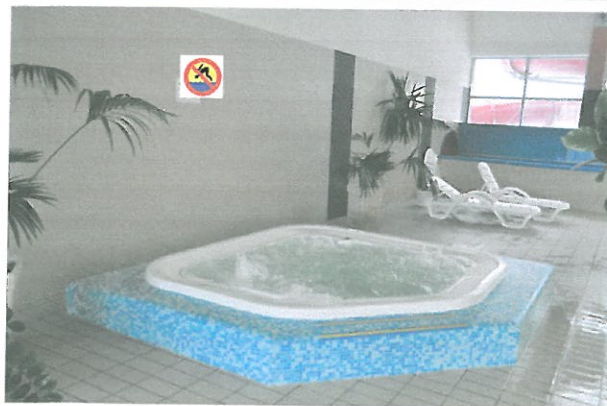
Proponowany dla obiektu system oznaczenia znakami zakazu, nakazu i informacyjnymi bazuje na następujących zasadach:

1. tam, gdzie jest to określone znaki muszą posiadać wymagane przepisami wymiary i kolory,

2. znaki muszą być czytelne dla osób poruszających się po niecce pływalni (również bez okularów),
3. znaki muszą być umieszczone na wysokości, dostępnej również dla dzieci, znaki muszą być widoczne ze wszystkich miejsc, umożliwiających wejście na obszar, którego dotyczą tak, aby użytkownik nie mógł tłumaczyć się, że ich nie zauważył.

Oznakowanie znakiem *zakaz skakania do wody*

Proponowane miejsca umieszczenia znaków *zakaz skakania do wody* przedstawiono na zdjęciach poniżej.





Oznakowanie znakiem nakaz ustawicznego nadzoru nad dziećmi

Proponowane miejsca umieszczenia znaków *nakaz ustawicznego nadzoru nad dziećmi* przedstawiono na zdjęciach poniżej.





Oznakowanie znakiem *niebezpieczna głębokość wody*

Jako głębokość rozgraniczającą strefy dla umiejących i nie umiejących pływać przyjęto 1, 2 m. W miejscu występowania większej głębokości należy umieścić znak *niebezpieczna głębokość wody*.

Proponowane miejsca umieszczenia znaków *niebezpieczna głębokość wody* przedstawiono na zdjęciach poniżej.



OZNAKOWANIE DODATKOWE

Na terenie pływalni i parków wodnych znaki wymienione w projekcie z dnia 02.01.2012 r. Rozporządzenia Ministra Spraw Wewnętrznych i Administracji w sprawie sposobu oznakowania i zabezpieczania obszarów wodnych oraz wzorów znaków zakazu, nakazu oraz informacyjnych i flag mają ograniczone zastosowanie.

W obiekcie występują miejsca niebezpieczne, których oznakowanie nie ma odzwierciedlenia w obowiązujących przepisach. Proponujemy umieszczenie znaków o formie graficznej i wymiarach stylizowanych na znaki informacyjne i zakazu, mające następującą postać:

Znaki informacyjne

Znak informacyjny informuje użytkowników o umiejscowieniu stanowiska ratowniczego. Ma kształt prostokąta o wymiarach 60 x 80 cm..



ratowniczej

slużba ratownicza - identyfikujący miejsce dyżuru służby

Znaki zakazu

Znaki zakazu wskazują rodzaj zakazu i określają jego przyczynę. Mają kształt okrągły o średnicy 40 cm.



nie biegać

Znaki zakazu wskazują rodzaj zakazu i określają jego przyczynę. Mają kształt okrągły o średnicy 25 cm.

Ponieważ są to znaki nie wprowadzane powszechnie obowiązującymi przepisami prawa, ich należałoby podać do wiadomości użytkowników, jako suplement do regulaminu obiektu.

Proponowane miejsce umieszczenia znaku informacyjnego *służba ratownicza* przedstawione jest na zdjęciu poniżej.



Proponowane miejsce umieszczenia znaków zakazu *nie biegać* przedstawione jest na zdjęciach poniżej.





Wejście główne do obiektu należy oznakować następującymi znakami:



Wejście do kąpielni należy oznakować następującymi znakami:





Wejście na korty squaha należy oznakować następującymi znakami:



Oznakowanie dodatkowe niecki hamowni

W celu zabezpieczenia możliwości wejścia w strefę niebezpieczną na obrzeżu niecek lądowiska zjeżdżalni proponujemy umieścić znaki **zakaz wejścia**



Znak zakaz wejścia



Na lądowisku zjeżdżalni proponujemy umieszczenie na ścianie niecki hamowni strzałki kierunkowej o barwie niebieskiej (kolor standardowo przyjęty dla oznaczeń informacyjnych) lub czerwonej, wskazującej kierunek bezpiecznego opuszczania strefy niecki hamowni.



OZNAKOWANIE UZUPEŁNIAJĄCE – ZNAKI INFORMACYJNE

Unia Europejska przyjęła Dyrektywę Rady nr 92/58/EEG specjalny znak na oznaczenie przedmiotów, związanych z udzielaniem pierwszej pomocy. Rozporządzenie Ministra Pracy i Polityki Socjalnej z dnia 1 grudnia 1998 r. (Dz. U. Nr 148 poz. 974) wdrożyło tę dyrektywę do prawa polskiego oraz wprowadziło normę dotyczącą wyglądu takich znaków (PN-93/N-01256/03).



punkt pierwszej pomocy



telefon alarmowy



apteczka



nosze

Znaki informacyjne o wymiarach 26 x 26 cm

W celu identyfikacji miejsc, w których znajdują się wyłączniki urządzeń rekreacyjnych (zjeżdżalnia, whirlpool, tryskacze itp.) proponujemy umieszczenie znaku informacyjnego mającego następującą postać:



wyłącznik

Znak informacyjny o wymiarach 26 x 26 cm

Znaki *punkt pierwszej pomocy*, *apteczka*, *telefon alarmowy* należy umieścić nad drzwiami wejściowymi do pomieszczenia do udzielania pierwszej pomocy przedlekarskiej.



Znak *apteczka* należy umieścić w holu recepcji w miejscu przechowywania apteczki podstawowej.

Znak *nosze* należy umieścić nad miejscem powieszenia deski ortopedycznej przed pomieszczeniem ratowników.



Znak *telefon alarmowy* należy umieścić w holu recepcji.

Proponowane miejsce umieszczenia znaków informacyjnych „wyłącznik” przedstawione jest na zdjęciach poniżej.



Drugi znak informacyjny „wyłącznik” należy umieścić wewnątrz pomieszczenia ratowników, nad tablicą z wyłącznikami atrakcji wodnych.



OZNACZENIE CIĄGÓW KOMUNIKACYJNYCH DLA OSÓB NIEPEŁNOSPRAWNYCH

Należy wyznaczyć i oznaczyć ciągi komunikacyjne dla osób niepełnosprawnych, miejsca pozostawienia wózków inwalidzkich, balkoników i innego sprzętu umożliwiającego poruszanie się inwalidom. Ich wyznaczenie powinno nastąpić za pomocą znaków informacyjnych w kolorach - niebieskim (tło) i białym (piktogramy).



Znakami ze strzałkami należy oznaczyć bramkę wejściową systemu ESOK w holu głównym, wejścia do wind, drzwi wejściowe do szatni dla osób niepełnosprawnych od strony holu i od strony hali basenowej.



Znaki ze strzałkami należy także umieścić na ścianach od wyjścia z szatni dla osób niepełnosprawnych w kierunku niecek basenów do miejsc windowania osób niepełnosprawnych do wody.

Znaki należy także umieścić na drzwiach wejściowych wszystkich ogólnodostępnych toalet dla osób niepełnosprawnych oraz wind.

OZNAKOWANIE GŁĘBOKOŚĆ WODY

Zgodnie z art. 4.2 Ustawy o bezpieczeństwie osób przebywających na obszarach wodnych z dnia 18 sierpnia 2011 r. (Dz. U. z 2011 r. Nr 208 poz. 1240) za zapewnienie bezpieczeństwa na obszarach wodnych na terenie, na którym prowadzona jest działalność w zakresie sportu lub rekreacji odpowiada osoba fizyczna, osoba prawna i jednostka organizacyjna nieposiadająca osobowości prawnej, która prowadzi działalność w tym zakresie.

Zgodnie z art. 5.1.2) zarządzający wyznaczonym obszarem wodnym umieszcza, w ogólnie dostępnym miejscu, informacje dotyczące ograniczeń w korzystaniu z wyznaczonego obszaru wodnego, a do jego obowiązków (art. 5.2.1) należy między innymi wytyczanie strefy dla umiejących i nieumiejących pływać oraz wydzielanie brodzika dla dzieci, a także (art. 5.2.7) zapewnianie przekazywania informacji o dopuszczalności lub zakazie korzystania z wyznaczonego obszaru wodnego.

Zgodnie § 2.1) z Rozporządzenia Ministra Spraw Wewnętrznych z dnia 6 marca 2012 r. w sprawie sposobu oznakowania i zabezpieczania obszarów wodnych oraz wzorów znaków zakazu, nakazu oraz znaków informacyjnych i flag (Dz. U. z 2012 r. poz. 286) wartości graniczne głębokości dla poszczególnych stref są następujące:

- strefa dla nieumiejących pływać o głębokości wody nie większej niż 120 cm
- strefa dla umiejących pływać o głębokości wody do 4 m
- brodzik dla dzieci o głębokości wody do 40 cm

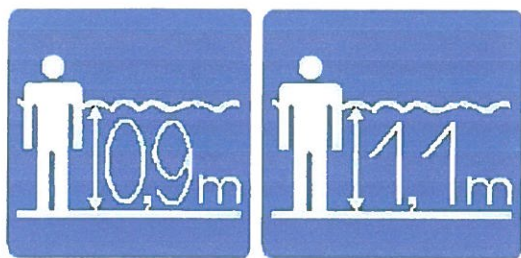
Zgodnie z art. 4.1.2) i 4) zapewnienie bezpieczeństwa na obszarach wodnych polega w szczególności na oznakowaniu i zabezpieczeniu terenów, obiektów i urządzeń przeznaczonych do pływania, kąpienia się, uprawiania sportu lub rekreacji na obszarach wodnych, a także prowadzeniu działań profilaktycznych i edukacyjnych dotyczących bezpieczeństwa na obszarach wodnych, polegających w szczególności na oznakowaniu miejsc niebezpiecznych oraz informowaniu i ostrzeganiu o innych czynnikach mogących powodować utrudnienia lub zagrożenia dla zdrowia lub życia osób.

Powyższe wiąże się z obowiązkiem oznaczenia w sposób widoczny głębokości wody w poszczególnych strefach.

Zgodnie § 2.3.1) z Rozporządzenia Ministra Spraw Wewnętrznych z dnia 6 marca 2012 r. w sprawie sposobu oznakowania i zabezpieczania obszarów wodnych oraz wzorów znaków zakazu, nakazu oraz znaków informacyjnych i flag (Dz. U. z 2012 r. poz. 286) na pływalniach należy oznaczyć głębokość wody poprzez umieszczenie napisów informujących o głębokości na ścianach lub dnie niecek basenowych.

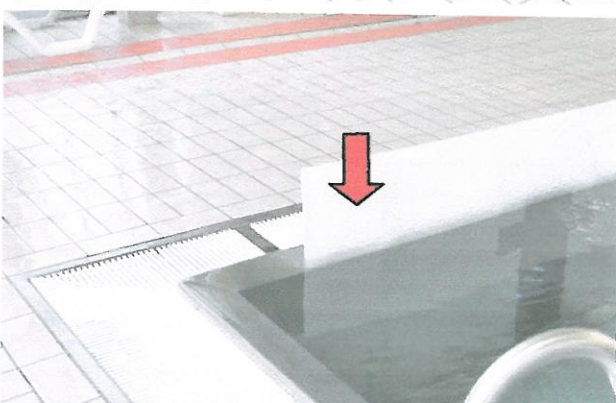
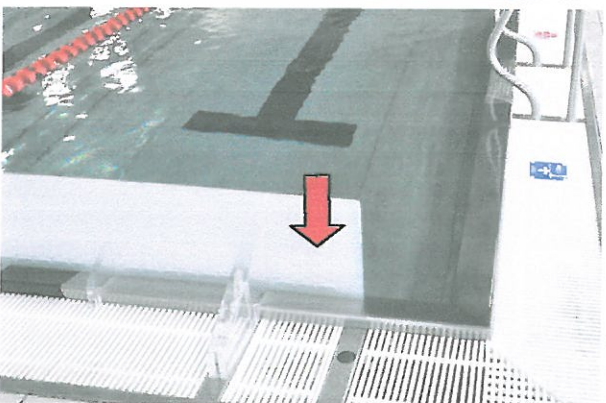
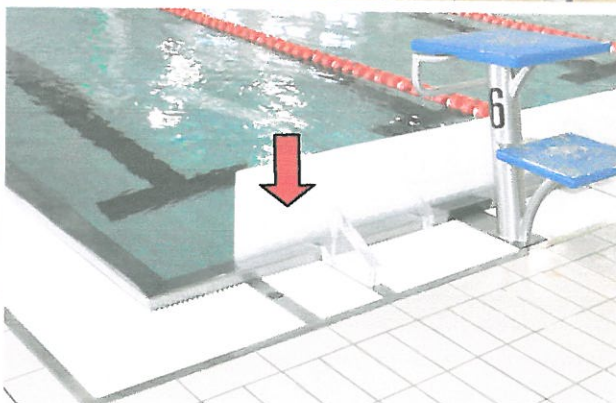
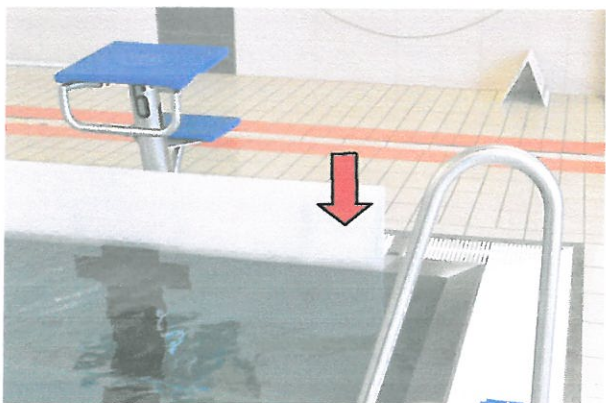
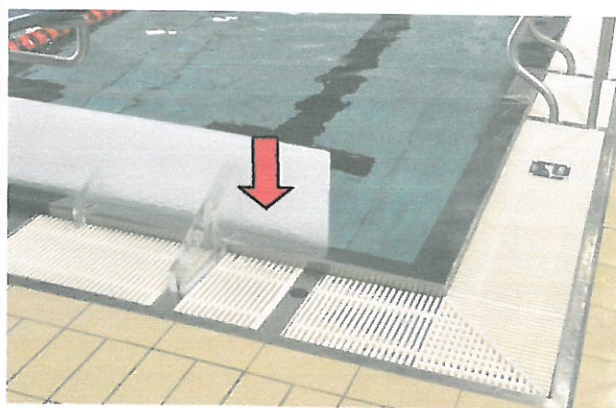
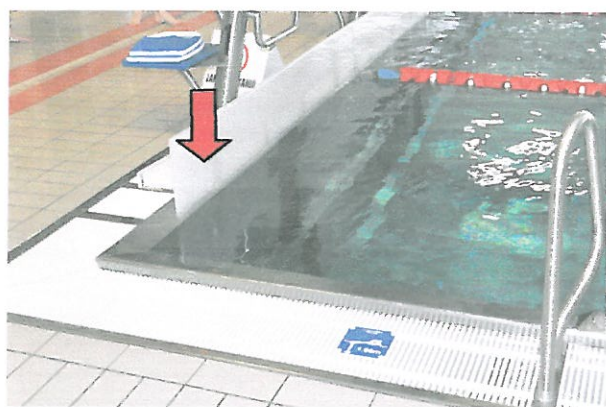
Oznaczenia głębokości wody należy dokonać w sposób umożliwiający zapoznanie się z nim zarówno osoby przebywającej w wodzie, jak i osoby wchodzącej do wody, poprzez namalowanie na cembrowinie niecki basenowej (w pobliżu drabinek lub schodków) lub na ścianach w bezpośrednim jej sąsiedztwie, liczb oznaczających głębokość (w metrach) w danym miejscu pływalni albo umieszczenie tablic w postaci piktogramów, zawierających komponent w postaci liczb oznaczających głębokość (w metrach) w danym miejscu pływalni, widocznych ze wszystkich miejsc, umożliwiających wejście na obszar, którego dotyczą.

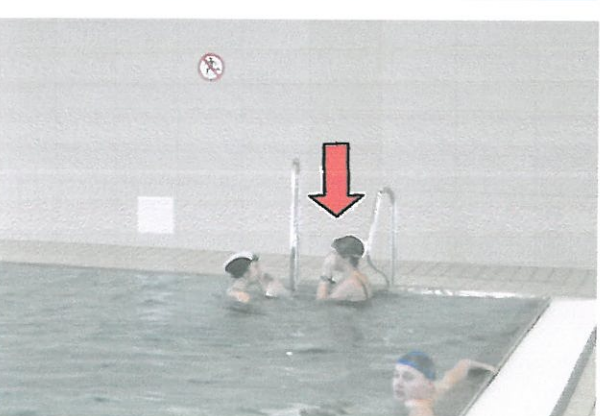
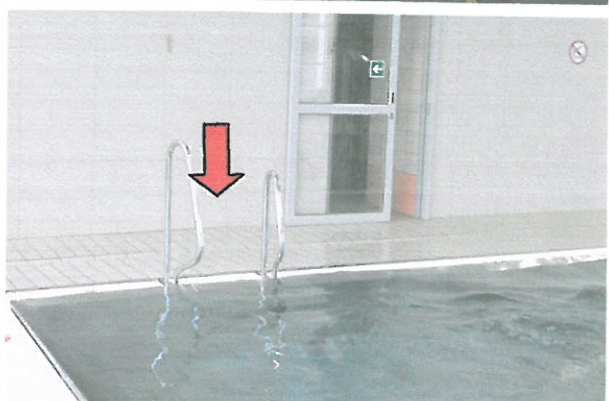
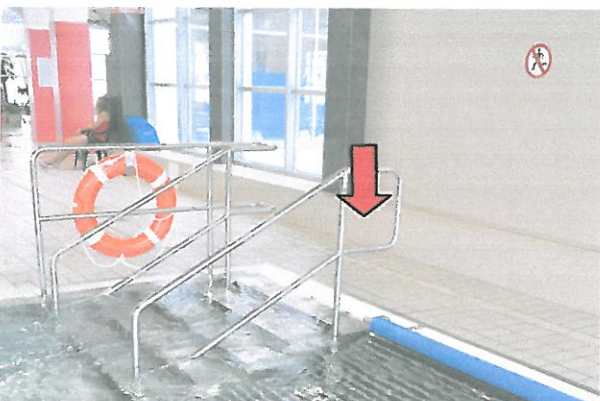
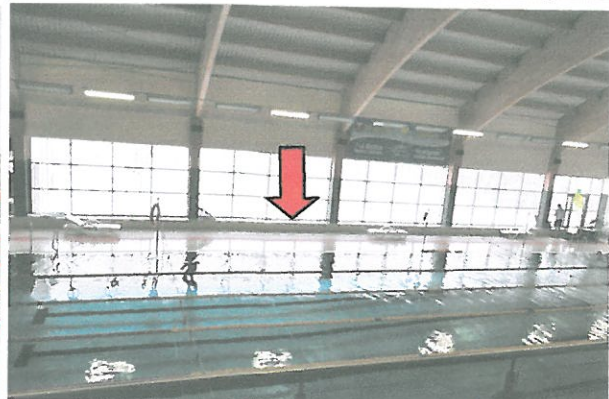
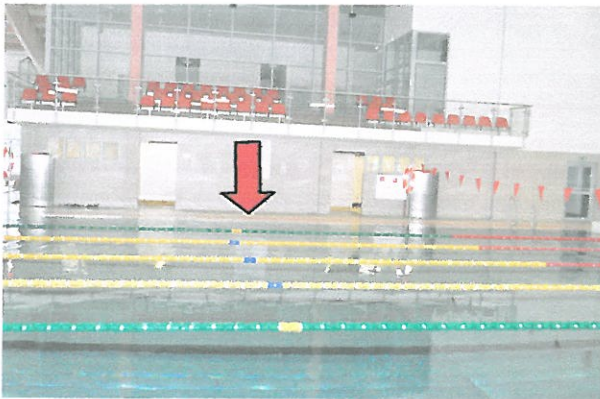
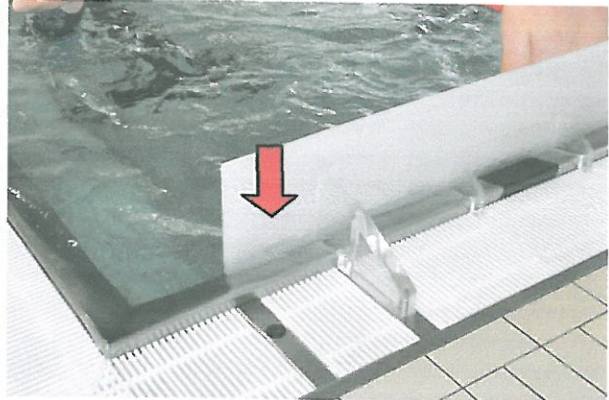
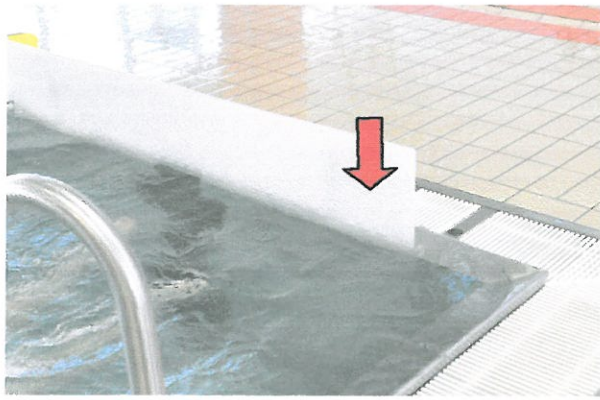
Standardem światowym jest wykonanie znaków informacyjnych w kolorach - niebieskim (tło) i białym (piktogramy).



znaki informacyjne *głębokość wody* o wymiarach 26 x 26 cm

Proponowane miejsca i orientacyjny sposób umieszczenia oznaczeń informujących o głębokości wody (napisów lub piktogramów) przedstawiono na zdjęciach poniżej.







MINIMALNE NORMY ZATRUDNIENIA RATOWNIKÓW I WYMAGANIA DLA STANOWISK RATOWNICZYCH

Zgodnie z art. 5.2. Ustawy z dnia 18 sierpnia 2011 r. o bezpieczeństwie osób przebywających na obszarach wodnych (Dz.U. z 2011 r. nr 208 poz. 1240) do obowiązków zarządzającego wyznaczonym obszarem wodnym należy:

- 2) zapewnienie stałej kontroli wyznaczonego obszaru wodnego przez ratowników wodnych;
- 3) utworzenie stanowiska do obserwacji wyznaczonego obszaru wodnego;

Zgodnie z art. 2. 5) Ustawy z dnia 18 sierpnia 2011 r. o bezpieczeństwie osób przebywających na obszarach wodnych (Dz.U. z 2011 r. nr 208 poz. 1240) ratownikiem wodnym jest osoba posiadająca wiedzę i umiejętności z zakresu ratownictwa i technik pływackich oraz inne kwalifikacje przydatne w ratownictwie wodnym i spełniająca wymagania określone w art. 13 ust. 1 ustawy z dnia 8 września 2006 r. o Państwowym Ratownictwie Medycznym (Dz. U. Nr 191, poz. 1410, z późn. zm.), zatrudniona lub pełniąca służbę w podmiocie uprawnionym do wykonywania ratownictwa wodnego lub będącą członkiem tego podmiotu.

Jednocześnie zgodnie z Art. 41. 1. osoby, które uzyskały uprawnienia ratownika z zakresu ratownictwa wodnego na podstawie przepisów obowiązujących do dnia 31.12.2011 roku, zachowują swoje uprawnienia.

Zgodnie z § 2.3. Rozporządzenia Ministra Spraw Wewnętrznych z dnia 27 stycznia 2012 roku w sprawie minimalnych wymagań dotyczących liczby ratowników wodnych zapewniających stałą kontrolę wyznaczonego obszaru wodnego (Dz. U. z 2012 r. poz. 108) ustala się minimalne wymagania dotyczące liczby ratowników wodnych zapewniających stałą kontrolę wyznaczonego obszaru wodnego w przypadku pływalni:

- a) dysponującej nieckami basenowymi o długości do 25 m – jeden ratownik wodny,
- b) dysponującej nieckami basenowymi o długości 25–50 m – dwóch ratowników wodnych,
- c) dysponującej nieckami basenowymi o długości powyżej 50 m – trzech ratowników wodnych;

Wynikające z dobrej praktyki ratowniczej zasady dotyczące stanowisk ratowniczych są następujące:

1. Pożądane jest określenie i wydzielenie stanowiska ratowniczego, na którym dyżurujący ratownik ma obowiązek przebywać w trakcie pełnienia dyżuru.
2. Jednocześnie wskazana jest aktywna lustracja kąpiących się przez pełniącego dyżur ratownika oraz asekuracja grup relatywnie do zagrożenia.
3. W przypadku większej ilości ratowników wskazana jest rotacja stanowisk i zmienność w trakcie dyżuru zadań zabezpieczających.
4. Prowadzenie rotacji stanowisk musi odbywać się według planu (grafiku) i przy spełnieniu procedur formalnych (objęcie dyżuru, przekazanie dyżuru na stanowisku, zakończenie pracy)
5. Usytuowanie stanowiska ratowniczego musi zapewniać ratownikowi możliwość niezakłóconej obserwacji całego akwenu.
6. Jednocześnie jego konstrukcja i usytuowanie musi umożliwiać ratownikowi jak najszybsze, bezpieczne podjęcie akcji ratowniczej.

7. Stanowiska ratownicze należy sytuować w pobliżu miejsc o potencjalnie największym zagrożeniu (na głębokiej części niecki, przy wylotach zjeżdżalni, itp.).
8. Wskazane jest, aby stanowiska ratownicze posiadały między sobą łączność przewodową lub bezprzewodową.
9. Stanowiska ratownicze powinny znajdować się na wysokości min. 120 cm nad powierzchnią wody
10. Stanowiska ratownicze powinny umożliwiać ratownikowi pełnienie dyżuru w pozycji siedzącej

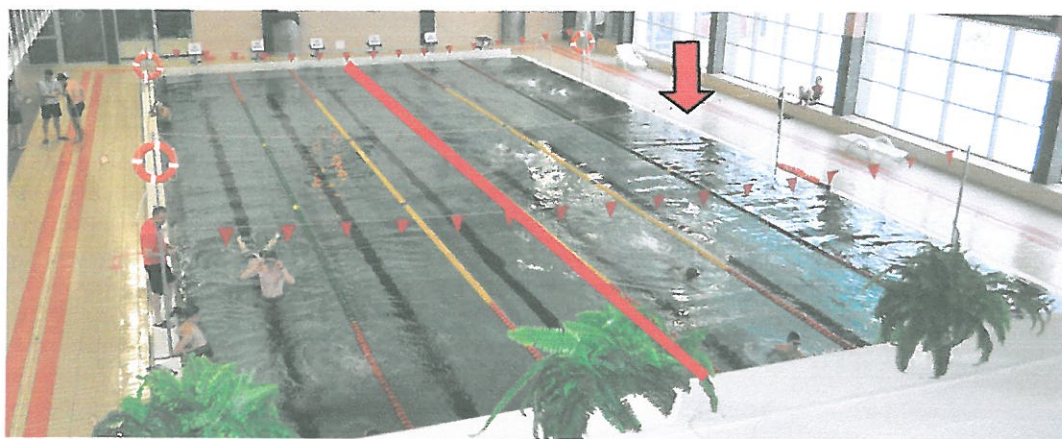
RATOWNICY I STREFY NADZORU

Proponowany system rozmieszczenia stanowisk ratowniczych i przypisanych do nich stref nadzoru bazuje na następujących zasadach:

1. obszar strzeżony przez jednego ratownika nie przekracza 200 m kw. akwenu,
2. obszar strefy nadzoru ratowniczego jest w miarę jednorodny funkcjonalnie,
3. w obszarze strefy nadzoru znajduje się co najwyżej jedna atrakcja wodna, o podwyższonym zagrożeniu wypadkowym,
4. w miarę możliwości granice obszarów stref nadzoru zachodzą na siebie,
5. stanowisko usytuowane jest w miejscu, z którego widać cały obszar podlegający strzeżeniu,
6. stanowiska usytuowane są w taki sposób, aby przy wystąpieniu wypadku poza obszarem wodnym, w miarę równomiernie zabezpieczony był szybki dostęp ratownika do całego obszaru wokół niecek pływalni,
7. wszystkie stanowiska obsadzane są przy określonym poziomie natężeniu ruchu osób korzystających z określonych stref lub atrakcji wodnych. W innym przypadku decyzję o ich obsadzeniu podejmuje szef zabezpieczenia ratowniczego, z tym, że musi istnieć możliwość czasowego wyłączenia określonych, niestrzeżonych stref pływalni z użytkowania.

Stanowisko nr 1 – obejmuje część akwenu niecki basenu pływackiego, a w sytuacjach wypadkowych – teren do niego przyległy

Ze względu na charakter akwenu i proponowane usytuowanie stanowiska wskazane jest jego podwyższenie.

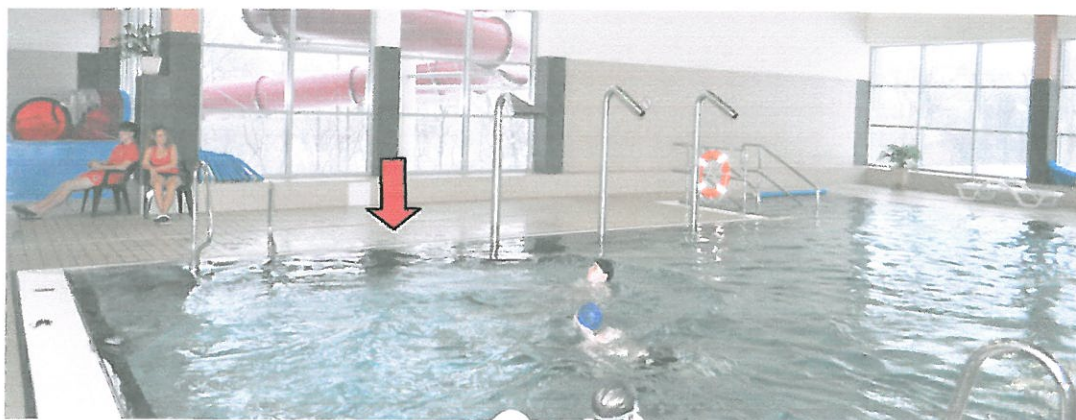


Stanowisko nr 2 – – obejmuje część akwenu niecki basenu pływackiego, a w sytuacjach wypadkowych – teren do niego przyległy.

Ze względu na charakter akwenu i proponowane usytuowanie stanowiska wskazane jest jego podwyższenie.



Stanowisko nr 3 – obejmuje akwen niecki basenu rekreacyjnego, – a w sytuacjach wypadkowych teren do niego przyległy.



Stanowisko nr 4 – obejmuje brodzik, whirlpoole i hamownię zjeżdżalni – a w sytuacjach wypadkowych teren do nich przyległy.



Z proponowanego systemu rozmieszczenia stałych stanowisk ratowniczych i przypisanych do nich stref nadzoru wynika, że przy włączeniu wszystkich atrakcji wodnych minimalna liczba ratowników strzegących akweny nie powinna być mniejsza niż 4.

Przy wyłączeniu poszczególnych stref z użytkowania ilość ratowników zmniejsza się proporcjonalnie.

Należy przy tym przestrzegać generalnej zasady, że w żadnym przypadku dyżur ratowniczy nie może być pełniony wyłącznie przez jednego ratownika.

Wskazane byłoby wyposażenie pomieszczenia dyżurki ratowników w telefon stacjonarny umożliwiający połączenie z numerami alarmowymi: 112, 997, 998, 999 oraz skomunikowanie jej drogą przewodową lub bezprzewodową z recepcją w holu głównym, kierownictwem obiektu, serwisem sprząającym i serwisem technicznym.

W pomieszczeniu dyżurki ratowników należy stworzyć stanowisko monitoringu, łączności i komunikacji (monitory, telefon, radiowęzeł) oraz awaryjnego wyłączania atrakcji wodnych, punktu udzielania pierwszej pomocy przedlekarskiej, magazynku podręcznego sprzętu ratowniczego i do udzielania kwalifikowanej pierwszej pomocy z możliwością natychmiastowego wyłączenia wszystkich atrakcji wodnych.

Pomieszczenie sauny

Do obsługi sauny wskazane jest oddelegowanie pracownika posiadającego przeszkolenie w zakresie udzielania pierwszej pomocy przedlekarskiej lub kwalifikowanej pierwszej pomocy, który co 20 min. będzie w systemie obchodowym kontrolował bezpieczeństwo w saunie.

Pomieszczenie kręgielni

Do obsługi kręgielni wskazane jest oddelegowanie pracownika posiadającego przeszkolenie w zakresie udzielania pierwszej pomocy przedlekarskiej lub kwalifikowanej pierwszej pomocy.

UBIÓR I ŚRODKI OCHRONY INDYWIDUALNEJ PRACOWNIKÓW SŁUŻBY RATOWNICZEJ

Ustawa Kodeks pracy z dnia 26 czerwca 1974 r. (Dz.U. Nr 24 z 1974 roku poz. 141 z późn. zm.) nakłada na pracodawcę obowiązek dostarczania pracownikom nieodpłatnie odzieży i obuwia roboczego, spełniających wymagania określone w Polskich Normach oraz dostarczanie pracownikom, nieodpłatnie, środków ochrony indywidualnej, zabezpieczających przed działaniem niebezpiecznych i szkodliwych dla zdrowia czynników występujących w środowisku pracy oraz informowanie ich o sposobach posługiwania się tymi środkami (art. 2376 § 1).

Uchwała nr 1/6/03_Prezydium ZG WOPR z dnia 13 kwietnia 2003 r. w sprawie norm wyposażenia w odzież ratowników WOPR ustala następujące normy wyposażenia w odzież ochronną i roboczą we właściwym kolorze dla ratowników WOPR, pracujących na kąpieliskach i pływalniach oraz okres jej zużycia :

- | | |
|----------------------------------|---------|
| 1. spodenki lub kostium pływacki | 12 m-cy |
| 2. koszulka ratownika | 12 m-cy |
| 3. czapka ratownika | 12 m-cy |
| 4. dres | 24 m-ce |
| 5. płaszcz kąpielowy | 24 m-ce |
| 6. ręcznik kąpielowy | 12 m-cy |

Uchwała nr 1/6/03 jest aktem wewnętrznym WOPR, więc nie jest dla gestorów obiektów obligatoryjna. Stanowi natomiast pewną wytyczną, którą można brać pod uwagę.

Każdemu zatrudnionemu ratownikowi należy zapewnić minimum:

1. strój roboczy (koszulka, spodenki, kostium kąpielowy) określonej barwy i wzoru wymaganego przez pracodawcę,
 2. obuwie izolujące od wilgoci, pozwalające na szybkie i bezpieczne wchodzenie i schodzenie ze schodów oraz drabinek
 3. okulary przeciwsłoneczne (przy dużym nasłonecznieniu akwenu)
 4. gwizdek
- lub ekwiwalent pieniężny za używanie odzieży własnej i własnego sprzętu.

Ponieważ w trakcie udzielania kwalifikowanej pierwszej pomocy ratownik jest narażony na kontakt z materiałem biologicznym potencjalnie zakaźnym (krew, płyny ustrojowe, jakkolwiek narząd lub oddzielona tkanka człowieka żywego lub martwego), pracodawca musi uwzględnić te zagrożenia i wyposażyć go w środki ochrony indywidualnej. Będą to, wynikające z przepisów kodeksu pracy i aktów wykonawczych:

- rękawiczki jednorazowe
- ochronne gogle
- ochronne maski twarzowe
- maski do reanimacji (sercówki lub foliowe)
- preparaty do dezynfekcji skóry

PODSTAWOWY ZAKRES SZKOLEŃ I INSTRUKTAŻY ZWIĄZANYCH Z ZATRUDNIENIEM RATOWNIKÓW I POWIERZENIEM IM OKREŚLONYCH OBOWIĄZKÓW

1. Regulamin pracy
2. Instrukcja bhp
3. Instrukcja ppoż w tym procedury ewakuacji użytkowników z niecek i hal basenowych
4. Regulamin pływalni
5. Regulamin zjeżdżalni rurowej
6. Regulamin whirlpoola
7. Regulaminy saun
8. Regulamin dla opiekunów grup zorganizowanych
9. Regulamin dla uczestników grup zorganizowanych
10. Regulamin dla instruktorów prowadzących zajęcia z grupami zorganizowanymi
11. Zakres obowiązków
12. Zakres czynności
13. Instrukcja obsługi zjeżdżalni rurowej
14. Instrukcja obsługi whirlpoola
15. Instrukcja obsługi hydromasażu
16. Instrukcja obsługi tablicy świetlnej
17. Instrukcja obsługi nagłośnienia
18. Instrukcja prowadzenia *Dziennika pracy ratowników*
19. Instrukcja prowadzenia *Dziennika pracy punktu sanitarnego*
20. Instrukcje obsługi sprzętu i urządzeń wyposażenia medycznego
21. Instrukcje obsługi sprzętu ratowniczego i pomocniczego
22. Instrukcja obsługi windy dla osób niepełnosprawnych
23. Procedury pomocy technicznej osobom niepełnosprawnym w wejściu i wyjściu z wody
24. Procedury wypadkowe i powypadkowe
25. Procedury ratownictwa medycznego na poziomie przedlekarskim
26. Procedury kontroli i okresowej dezynfekcji sprzętu medycznego
27. Procedury kontroli i okresowej wymiany wyposażenia medycznego
28. Procedury prac w niebezpiecznych przestrzeniach zamkniętych
29. Procedury pomiaru temperatur wody i powietrza i ich dokumentowanie
30. Procedury pobierania i zabezpieczania próbek wody i ich dokumentowanie
31. Procedury włączania i wyłączania oświetlenia
32. Procedury wyłączania określonych stref obiektu i urządzeń z eksploatacji
33. Procedury otwarcia i zamknięcia pływalni
34. Procedury zmian na stanowisku ratowniczym
35. Procedury korzystania z przerw i podmian na stanowiskach ratowniczych
36. Karta oceny ryzyka zawodowego na stanowisku pracy
37. Karta Charakterystyki Substancji Niebezpiecznej - tlen

WYKAZ AKTÓW PRAWNYCH

1. Ustawa z dnia 8 marca 1990 r. o samorządzie gminnym (Dz. U. Nr 13 z 1990 r., poz. 74 z późn. zmianami)
2. Ustawa z dnia 17 maja 1990 r. o podziale zadań i kompetencji określonych w ustawach szczegółowych pomiędzy organy gminy a organy administracji rządowej oraz o zmianie niektórych ustaw (Dz. U. Nr 34 z 1990 r., poz. 198)
3. Ustawa z dnia z dnia 25 czerwca 2010 r. o sporcie (Dz. U. Dz. U. Nr 127 z 2010 r. poz. 857 z późn.zm.).
5. Ustawa z dnia 18 sierpnia 2011 r. o bezpieczeństwie osób przebywających na obszarach wodnych (Dz.U. z 2011 r. nr 208 poz. 1240)
6. Ustawa z dnia 8 września 2006 r. o Państwowym Ratownictwie Medycznym. (Dz. U. Nr 191 z 2006 roku poz. 1410 z późn. zm.)
7. Ustawa z dnia 24 kwietnia 2003 r. o działalności pożytku publicznego i o wolontariacie (Dz. U. Nr 96 z 2003 roku poz. 873 z późn. zm.)
8. Ustawa z dnia 19 listopada 1999 r. prawo działalności gospodarczej (Dz.U. z 1999 r. Nr 101, poz. 1178 z późn. zm.)
9. Ustawa z dnia 7 września 1991 r. o systemie oświaty (Dz.U. Nr 95 z 1991 r. poz. 425 z późn. zm.)
10. Ustawa z dnia 20 marca 2009 r. o bezpieczeństwie imprez masowych (Dz. U. Nr 62 z 2009 r. poz. 504 z późn. zm.)
11. Ustawa Kodeks pracy z dnia 26 czerwca 1974 r. (Dz.U. nr 21 z 1998 roku poz. 94 z późn. zm.)
12. Ustawa z dnia 6 czerwca 1977 r. Kodeks karny (Dz. U. nr 88 z 1997 roku poz. 555 z późn. zm.)
13. Ustawa z dnia 20 maja 1971 r. Kodeks wykroczeń (Dz. U. nr 12 z 1971 roku., poz. 114 z późn. zm.)
14. Rozporządzenie Ministra Pracy i Polityki Społecznej z dnia 27 kwietnia 2010 roku w sprawie klasyfikacji zawodów i specjalności na potrzeby rynku pracy oraz zakresu jej stosowania (Dz. U. Nr 82 z 2010 r., poz. 537).
15. Rozporządzenie Ministra Pracy i Polityki Socjalnej z dnia 26 września 1997 r. w sprawie ogólnych przepisów bezpieczeństwa i higieny pracy (Dz.U. nr 129 z 1997 r., poz. 844 z późn. zm.)
16. Rozporządzenie Ministra Gospodarki, Pracy i Polityki Społecznej z dnia 23 grudnia 2003 r. w sprawie bezpieczeństwa i higieny pracy przy produkcji i magazynowaniu gazów, napełnianiu zbiorników gazami oraz używaniu i magazynowaniu karbidu (Dz. U. Nr 7, z 2004 r. poz. 59)
17. Rozporządzenie Ministra Gospodarki Przestrzennej i Budownictwa z dnia 27 stycznia 1994 r. w sprawie bezpieczeństwa i higieny pracy przy stosowaniu środków chemicznych do uzdatniania wody i oczyszczania ścieków (Dz. U. nr 21 poz. 73)
18. Rozporządzenie Ministra Edukacji Narodowej i Sportu z dnia 31 grudnia 2002 r. w sprawie bezpieczeństwa i higieny w publicznych i niepublicznych szkołach i placówkach (Dz.U. nr 6 z 2003 roku poz. 69)
19. Rozporządzenie Ministra Edukacji Narodowej z dnia 21 stycznia 1997 r. w sprawie warunków, jakie muszą spełniać organizatorzy wypoczynku dla dzieci i młodzieży szkolnej, a także zasad jego organizowania i nadzorowania (Dz. U. Nr 12 z 1997 roku poz. 67)
20. Rozporządzenie Ministra Edukacji Narodowej i Sportu z dnia 8 listopada 2001 w sprawie warunków i sposobu organizowania przez publiczne przedszkola,

- szkoły i placówki krajoznawstwa i turystyki (Dz. U. nr 135 z 2001 roku, poz. 1516)
21. Rozporządzenie Ministra Pracy i Polityki Socjalnej z dnia 26 września 1997 r. w sprawie ogólnych przepisów bezpieczeństwa i higieny pracy (Dz. U. Nr 129 z 1997 roku poz. 844 z późn. zm.)
 22. Rozporządzenie Ministra Sportu i Turystyki z dnia 18 lutego 2011 r. w sprawie szczegółowych warunków uzyskiwania kwalifikacji zawodowych w sporcie (Dz.U. nr 44 z 2011 poz. 233)
 23. Rozporządzenie Ministra Spraw Wewnętrznych z dnia 27 stycznia 2012 roku w sprawie minimalnych wymagań dotyczących liczby ratowników wodnych zapewniających stałą kontrolę wyznaczonego obszaru wodnego (Dz. U. z 2012 r. poz. 108)
 24. Rozporządzenie Ministra Spraw Wewnętrznych w sprawie sposobu oznakowania i zabezpieczania obszarów wodnych oraz wzorów znaków zakazu, nakazu oraz informacyjnych i flag (Dz. U. z 2012 r. poz. 286)
 25. Rozporządzenie Ministra Spraw Wewnętrznych w sprawie wymagań dotyczących wyposażenia wyznaczonych obszarów wodnych w sprzęt ratunkowy i pomocniczy, urządzenia sygnalizacyjne i ostrzegawcze oraz sprzęt medyczny, leki i artykuły sanitarne (Dz. U. z 2012 r. poz. 261)

SPRZĘT RATOWNICZY I POMOCNICZY

Zgodnie z art. 4.2 Ustawy o bezpieczeństwie osób przebywających na obszarach wodnych z dnia 18 sierpnia 2011 r. (Dz. U. z 2011 r. Nr 208 poz. 1240) za zapewnienie bezpieczeństwa na obszarach wodnych na terenie, na którym prowadzona jest działalność w zakresie sportu lub rekreacji odpowiada osoba fizyczna, osoba prawna i jednostka organizacyjna nieposiadająca osobowości prawnej, która prowadzi działalność w tym zakresie.

Zgodnie z art. 5.2. Ustawy z dnia 18 sierpnia 2011 r. o bezpieczeństwie osób przebywających na obszarach wodnych (Dz.U. z 2011 r. nr 208 poz. 1240) do obowiązków zarządzającego wyznaczonym obszarem wodnym należy:

4) wyposażenie w sprzęt ratunkowy i pomocniczy oraz urządzenia sygnalizacyjne i ostrzegawcze (wzrokowe i słuchowe);

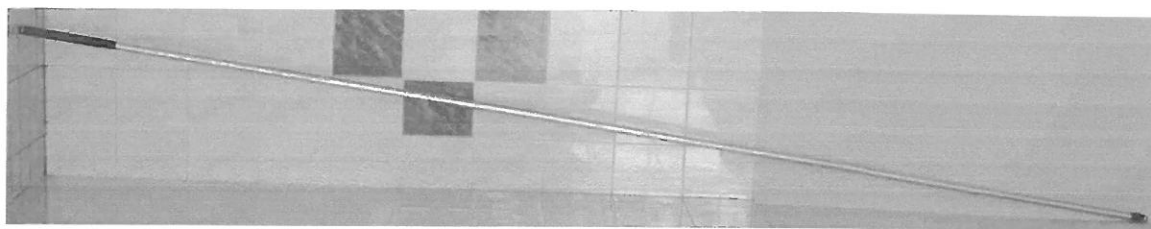
5) oczyszczanie powierzchni dna obszaru przeznaczonego do pływania lub kąpieli z wszelkich przedmiotów mogących spowodować skaleczenie lub inny wypadek;

Do obowiązków zarządzającego wyznaczonym obszarem wodnym należy między innymi wyposażenie go w sprzęt ratunkowy i pomocniczy, urządzenia sygnalizacyjne i ostrzegawcze, mając na uwadze konieczność zapewnienia bezpieczeństwa osobom korzystającym z tego obszaru.

Według Rozporządzenia Ministra Spraw Wewnętrznych w sprawie wymagań dotyczących wyposażenia wyznaczonych obszarów wodnych w sprzęt ratunkowy i pomocniczy, urządzenia sygnalizacyjne i ostrzegawcze oraz sprzęt medyczny, leki i artykuły sanitarne (Dz. U. z 2012 r. poz. 261) pływalnię należy wyposażać w:

- 1) koła ratunkowe z linką lub pasy ratownicze - dwa na pływalniach o długości do 50 m i cztery na pływalniach o długości niekiedy powyżej 50 m;
- 2) żerdzie o długości co najmniej 4 m - dwie na pływalniach o długości niekiedy do 50 m oraz cztery na pływalniach o długości powyżej 50 m;
- 3) słuchowy sygnał alarmowy typu gwizdek, gong, dzwon lub syrena – po 1 szt. na każdym stanowisku ratunkowym;

1. żerdzie o długości co najmniej 4 m.



2. koła ratunkowe z linką

Podstawowym sprzętem przewidzianym w przywołanym rozporządzeniu jest koło ratunkowe. Jest ono elementem wyposażenia jednostek pływających, gdzie przewidziane jest jako środek ratunkowy dla 4 osób. Stąd jego duże wymiary, ciężar i wyporność. Proponujemy zastąpić je kołami ratowniczymi o podobnej konstrukcji, jednak o znacznie mniejszych wymiarach (średnica ok. 50 cm). Umożliwiają one celny i bezpieczny rzut, bez obawy uszkodzenia ciała osoby poszkodowanej i osób postronnych. Do kół powinna być przyczepiona linka pływająca (najlepiej o średnicy 5-8 mm) i długości ok. 25 m.

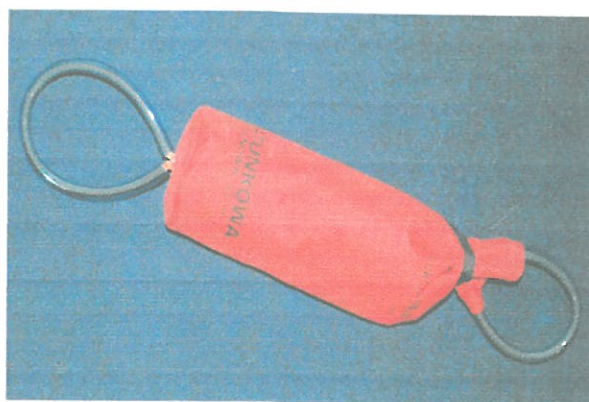


3. pasy ratownicze

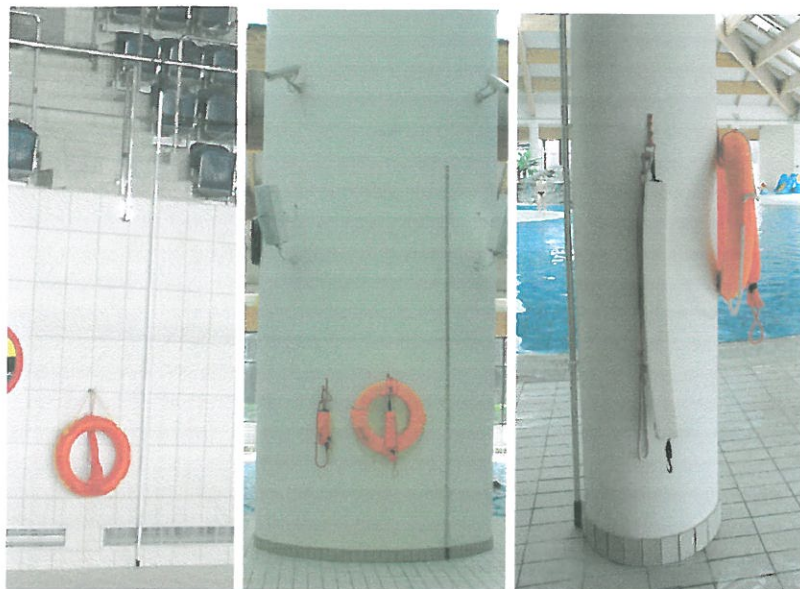


4. rzutki ratownicze

Ze względu na występujące w strefach nadzoru ratowniczego odległości przekraczające długości żerdzi ratowniczych należy rozważyć wyposażenie pływalni w rzutki ratownicze (najlepiej piłkowe). Pozwalają one na bezpieczny i celny rzut w kierunku osoby poszkodowanej, dostarczając jej jednocześnie środka wypornościowego i umożliwiając ściągnięcie poszkodowanego do brzegu basenu



Zarówno koła, jak i tyczki, boje SP czy rzutki powinny być zamocowane na trwałych zawiesiach, umożliwiających natychmiastowe zdjęcie z nich sprzętu ratowniczego i umieszczone w miejscach widocznych także dla użytkowników pływalni, na wysokości max. ok. 160 cm.



Proponujemy wyposażenie obiektu w następujący sprzęt ratowniczy rozmieszczony w miejscach opisanych poniżej:

1. Koło ratownicze – 4 szt.:
- w miejscach zaznaczonych na zdjęciach poniżej:

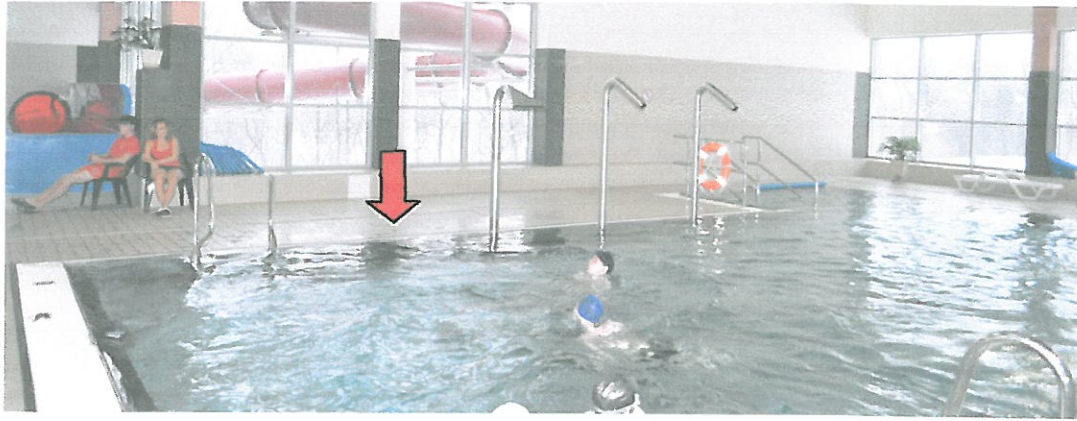


2. Tyczki ratownicze – 6 szt.:
- w miejscach zaznaczonych na zdjęciach poniżej:



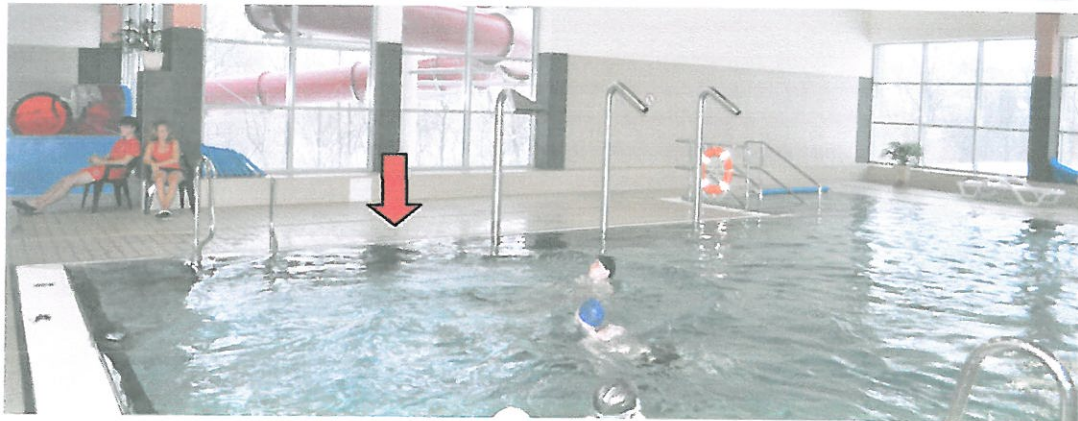
3. Rzutki ratownicze – 3 szt.:
- na stanowiskach ratowniczych 1, 2, i 3 w miejscach zaznaczonych na zdjęciach poniżej:





4. Pasy ratownicze – 3 szt.:

- na stanowiskach ratowniczych 1, 2, i 3 w miejscach zaznaczonych na zdjęciach poniżej:



Ze względu na eksploatację zjeżdżalni typu rurowego zamkniętego, należy poszerzyć standardowy sprzęt ratowniczy o sprzęt pomocniczy, umożliwiający bezpieczne (asekurowane) wejście ratownika do wnętrza rury zjazdowej w przypadku pilnego udzielenia pierwszej pomocy przedlekarskiej, znajdującemu się wewnątrz poszkodowanemu (Dział C - Prace w zbiornikach, kanałach, wnętrzach urządzeń technicznych i w innych niebezpiecznych przestrzeniach zamkniętych - Rozporządzenia Ministra Pracy i Polityki Socjalnej z dnia 26 września 1997 r. w sprawie ogólnych przepisów bezpieczeństwa i higieny pracy (tekst jednolity: Dz. U. Rok 2003 Nr 169 poz. 1650; z późn. zm.)

Na sprzęt ten składają się:

1. lina alpinistyczna – 3 odcinki o długości równej długości zjeżdżalni
2. uprząż alpinistyczna biodrowa – 2 kpl.
3. karabinki alpinistyczne – 4 szt.
4. ósemka alpinistyczna – 2 szt.
5. kask ochronny - 2 szt.
6. latarki (tzw. czołówki) – 2 szt.
7. światła chemiczne – 10 szt.



Dodatkowo proponuje się wyposażenie obiektu w następujący sprzęt ratowniczy i pomocniczy:

1. latarki (tzw. czołówki lub ręczne) – dla każdego ratownika na zmianie
2. gwizdek dla każdego z zatrudnionych ratowników
3. środki łączności bezprzewodowej dla każdego ratownika na zmianie
4. tuby akustyczne lub elektroakustyczne - min. 1 szt.
5. mobilne pachołki, potykacze, bariery, umożliwiające wydzielenie stref lądowych z eksploatacji
6. liny z pływakami, umożliwiające wydzielenie stref wodnych z eksploatacji
7. podbierak płaski do usuwania nieczystości – 1 szt.
8. podbierak koszowy do usuwania nieczystości – 1 szt.

Należy zapewnić nagłośnienie hali pływalni, umożliwiające ratownikom podawanie komunikatów głosowych, dotyczących zagadnień bezpieczeństwa, w tym przede wszystkim:

- bieżących informacji o zasadach korzystania z obiektu (prewencja),
- bieżących komunikatów porządkowych,
- ostrzeżeń,
- informacji o warunkach meteorologicznych,
- informacji o wyłączeniu z użytkowania stref i atrakcji wodnych,
- informacji o wszczęciu akcji ratowniczej i konieczności opuszczenia akwenu.

Wskazane jest przystosowanie monitoringu do wsparcia działań służby ratowniczej.

SPRZĘT DO UDZIELANIA KWALIFIKOWANEJ PIERWSZEJ POMOCY

Zgodnie z art. 14 Ustawy z dnia 8 września 2006 r. o Państwowym Ratownictwie Medycznym (Dz. U. nr 191 z 2006 r., poz. 1410), zakres czynności wykonywanych przez ratownika w ramach kwalifikowanej pierwszej pomocy obejmuje:

- 1) resuscytację krążeniowo-oddechową, bezprzyrządową i przyrządową, z podaniem tlenu oraz zastosowaniem według wskazań defibrylatora zautomatyzowanego;
- 2) tamowanie krwotoków zewnętrznych i opatrywanie ran;
- 3) unieruchamianie złamań i podejrzeń złamań kości oraz zwichnięć;
- 4) ochronę przed wychłodzeniem lub przegrzaniem;
- 5) prowadzenie wstępnego postępowania przeciwwstrząsowego poprzez właściwe ułożenie osób w stanie nagłego zagrożenia zdrowotnego, ochronę termiczną osób w stanie nagłego zagrożenia zdrowotnego;
- 6) stosowanie tlenoterapii biernej;
- 7) ewakuację z miejsca zdarzenia osób w stanie nagłego zagrożenia zdrowotnego;
- 8) wsparcie psychiczne osób w stanie nagłego zagrożenia zdrowotnego;
- 9) prowadzenie wstępnej segregacji medycznej w rozumieniu art. 43 ust. 2.

Zgodnie z art. 4.2 Ustawy o bezpieczeństwie osób przebywających na obszarach wodnych z dnia 18 sierpnia 2011 r. (Dz. U. z 2011 r. Nr 208 poz. 1240) za zapewnienie bezpieczeństwa na obszarach wodnych na terenie, na którym prowadzona jest działalność w zakresie sportu lub rekreacji odpowiada osoba fizyczna, osoba prawna i jednostka organizacyjna nieposiadająca osobowości prawnej, która prowadzi działalność w tym zakresie.

Zgodnie z art. 4.1.5) zapewnienie bezpieczeństwa na obszarach wodnych polega w szczególności na zapewnieniu warunków do organizowania pomocy oraz ratowania osób, które uległy wypadkowi lub są narażone na niebezpieczeństwo utraty życia lub zdrowia.

Do obowiązków zarządzającego wyznaczonym obszarem wodnym należy między innymi wyposażenie go w sprzęt medyczny, leki i artykuły sanitarne, mając na uwadze konieczność zapewnienia bezpieczeństwa osobom korzystającym z tego obszaru.

Według Załącznika do Rozporządzenia Ministra Spraw Wewnętrznych i Administracji z dnia 27 lutego 2012 r. w sprawie wymagań dotyczących wyposażenia wyznaczonych obszarów wodnych w sprzęt ratunkowy i pomocniczy, urządzenia sygnalizacyjne i ostrzegawcze oraz sprzęt medyczny, leki i artykuły sanitarne (Dz. U. z 2012 r. poz. 261) pływalinię należy wyposażać w:

Sprzęt do resuscytacji krążeniowo-oddechowej:

1. Ssak ręczny - 1 szt.
2. Maseczka do sztucznego oddychania - 1 szt.
3. Rurki ustno-gardłowe dla dzieci i dorosłych - 1 kpl.
4. Maski twarzowe dla dzieci i dorosłych - po 1 szt.
5. Worek samorozprężalny - 1 szt.
6. Maski tlenowe dla dorosłego - 1 szt.
7. Maski tlenowe dla dziecka - 1 szt.

8. Rezerwuar tlenowy - 1 szt.
9. Wąsy tlenowe - 1 szt.
10. Reduktor tlenowy - 1 szt.
11. Butla tlenowa - 1 szt.

Środki opatrunkowe:

1. Gaza jałowa 1 m² - 1 szt.
2. Gaza jałowa 0,5 m² - 2 szt.
3. Gaza jałowa 9x9 cm - 5 szt.
4. Gaza jałowa 7x7 cm - 5 szt.
5. Gaza jałowa 5x5 cm - 10 szt.
6. Opaska elastyczna 12 cm - 2 szt.
7. Opaska elastyczna 10 cm - 2 szt.
8. Opaska elastyczna 8 cm - 2 szt.
9. Opaska dziana 15 cm - 5 szt.
10. Opaska dziana 10 cm - 5 szt.
11. Opaska dziana 5 cm - 5 szt.
12. Siatki opatrunkowe - 1 kpl.
13. Opatrunki hydrożelowe schładzające - 2 szt.
14. Przylepiec - 1 szt.
15. Plaster z opatrunkiem - 1 szt.
16. Chusta trójkątna - 2 szt.
17. Opatrunek na głowę - 3 szt.
18. Szyna usztywniająca – różne rozmiary - 3 szt.
19. Kołnierz ortopedyczny dla dorosłych - 1 szt.
20. Kołnierz ortopedyczny pediatryczny - 1 szt.
21. Koc termiczny - 2 szt.
22. Rękawiczki jednorazowe - 12 szt.
23. Maski ochronne - 6 szt.
24. Nożyczki zakrzywione 1 szt.
25. Worek czerwony na odpady medyczne - 2 szt.
26. Nosze ratunkowe - 1 szt.

Leki:

1. Środek dezynfekujący - 2 szt.
2. Spray na oparzenia - 1 szt.
3. Środek do dezynfekcji rąk - 1 szt.

§ 3. 2. Rozporządzenia Ministra Spraw Wewnętrznych i Administracji z dnia 27 lutego 2012 r. w sprawie wymagań dotyczących wyposażenia wyznaczonych obszarów wodnych w sprzęt ratunkowy i pomocniczy, urządzenia sygnalizacyjne i ostrzegawcze oraz sprzęt medyczny, leki i artykuły sanitarne (Dz. U. z 2012 r. poz. 261) przewiduje, że sprzęt medyczny, leki i artykuły sanitarne umieszcza się w łatwej do przenoszenia torbie/plecaku lub torbach/plecakach o miękkich wewnętrznych ścianach, z tkaniny trudno zapalnej, wodoodpornej z uchwytami umożliwiającymi transport w ręku, na ramieniu i na plecach z łatwym dostępem do niezależnych przegród na sprzęt medyczny, leki i artykuły sanitarne, z elementami odblaskowymi i oznakowana krzyżem św. Andrzeja lub znakiem podmiotu uprawnionego do wykonywania ratownictwa wodnego.

Wyposażenie medyczne powinno być mobilne, tzn. umożliwiać dostarczenie go do miejsca wypadku. Z tego powodu powinno być umieszczone w łatwej do przenoszenia torbie lub kilku torbach z podziałem na:

1. sprzęt i materiały opatrunkowe
2. sprzęt i materiały do unieruchamiania i zaopatrzenia podejrzeń złamań, zwichnięć, skręceń i stłuczeń,
3. sprzęt do prowadzenia akcji reanimacyjnej

Ze względu na wielkość, specyfikę, zainstalowane atrakcje wodne i maksymalną ilość użytkowników mogących korzystać z obiektu proponujemy następującą konfigurację sprzętu do udzielania kwalifikowanej pierwszej pomocy i jego umiejscowienie:

1. Zestaw reanimacyjny – 1 kpl.

- butla 3 litry – 2 szt.
- reduktor z przepływomierzem – 1 szt.
- dren 5 m – 1 szt.
- maska tlenowa wysokiego przepływu dla dzieci – 2 szt.
- maska tlenowa wysokiego przepływu dla dorosłych – 2 szt.
- wąż tlenowy – 2 szt.
- rurki ustno-gardłowe Guedela (komplet 3 szt.) - 1 kpl.
- ssak ręczny (typu pistoletowego; dwie końcówki ssące - dla dorosłych i dla dzieci - przezroczyste, o konstrukcji uniemożliwiającej przyssanie do błony śluzowej; z wymiennym, bez użycia narzędzi, zbiornikiem na nieczystości) - 1 kpl.
- worek samorozprężalny dla dorosłych (+ maska + rezerwuuar tlenu) - 1 kpl.
- worek samorozprężalny dla dzieci (+ maska + rezerwuuar tlenu) - 1 kpl.
- maska kieszonkowa (tzw. sercówka) – przezroczysta, z filtrem, zastawką i króćcem do podłączania tlenu - 2 kpl.
- torba – 1 szt.



Torba powinna być umieszczona w pomieszczeniu dla ratowników w hali basenowej.

2. Torba opatrunkowa – 1 kpl.

- kompres gazowy jałowy 9 cm x 9 cm - 5 opak.
- kompres gazowy jałowy 7 cm x 7 cm - 5 opak.

- kompres gazowy jałowy 5 cm x 5 cm - 5 opak.
- gaza bawełniana wyjałowiona 1m² - 2 szt.
- gaza bawełniana wyjałowiona 1/2m² - 2 szt.
- gaza bawełniana wyjałowiona 1/4m² - 2 szt.
- opaska opatrunkowa dziana 5 cm - 10 szt.
- opaska opatrunkowa dziana 10 cm - 10 szt.
- opaska opatrunkowa dziana 15 cm - 10 szt.
- chusta trójkątna - 3 szt.
- opaska elastyczna o szerokości 8 cm z zapinką - 2 szt.
- opaska elastyczna o szerokości 10 cm z zapinką - 2 szt.
- opaska elastyczna o szerokości 12 cm z zapinką - 2 szt.
- opaska elastyczna o szerokości 15 cm z zapinką - 2 szt.
- przylepiec z opatrunkiem - 1 opak.
- plaster na szpuli 1,25 cm - 1 szt.
- plaster na szpuli 2,5 cm - 1 szt.
- plaster na szpuli 5 cm - 1 szt.
- siatka opatrunkowa (Codofix) w rozmiarze 2 - 1 szt.
- siatka opatrunkowa (Codofix) w rozmiarze 3 - 1 szt.
- siatka opatrunkowa (Codofix) w rozmiarze 6 - 1 szt.
- opatrunek hydrożelowy - 2 szt.
- opatrunek w aerozolu - 1 szt.
- przylepne paski do bezurazowego zamykania ran - 3 opak.
- roztwór soli fizjologicznej - 10 opak
- chusteczki odkażające - 25 szt.
- Panthenol aerozol - 1 szt.
- opaska uciskowa -1 szt.
- folia NRC - 4 szt.
- szyna usztywniająca Sam-splint - 1 szt.
- rękawiczki lateksowe - 10 par
- płyn do dezynfekcji - 1 opak.
- okulary ochronne - 2 szt.
- maski ochronne twarzowe - 2 szt.
- nożyczki medyczne zakrzywione - 1 szt.
- nożyczki medyczne proste - 1 szt.
- pojemnik na odpady 5 l z tworzywa sztucznego - 1 szt.
- latarka czołowa - 2 szt.
- światło chemiczne - 4 szt.
- marker wodoodporny - 1 szt.
- torba – 1 szt.



Torba powinna być umieszczona w pomieszczeniu dla ratowników w hali basenowej.

3. Torba urazowa (urazy kostno-stawowe) – 1 kpl.

- chusta trójkątna - 3 szt.
- opaska elastyczna o szerokości 8 cm z zapinką - 2 szt.
- opaska elastyczna o szerokości 10 cm z zapinką - 2 szt.
- opaska elastyczna o szerokości 12 cm z zapinką - 2 szt.
- opaska elastyczna o szerokości 15 cm z zapinką - 2 szt.
- szyna usztywniająca Sam-splint - 2 szt.
- kołnierz szyjny regulowany dla dorosłych - 2 szt.
- kołnierz szyjny regulowany dla dzieci - 2 szt.
- folia NRC - 4 szt.
- rękawiczki lateksowe - 10 par
- torba – 1 szt.



Torba powinna być umieszczona w pomieszczeniu dla ratowników w hali basenowej.

4. Zestaw ewakuacyjny (deska ortopedyczna z wyposażeniem) – 1 kpl.

- deska ortopedyczna (zmywalne tworzywo sztuczne; pływająca; wyporność min. 130 kg; przenikliwa dla promieni X; długość min. 1800 mm; szerokość max. 450 mm; min.8 trzpieni do mocowania pasów rozmieszczonych na obwodzie; możliwość przepinania pasów bez poruszania poszkodowanego; ciężar max. 10 kg)
- stabilizator głowy klockowy (zmywalne tworzywo sztuczne; pływające klocki; min. 4 punkty pracy pasów; możliwość zmiany punktu pracy pasów mocujących bez poruszania poszkodowanego; możliwość obserwacji uszu poszkodowanego; brak wpływu zamocowania stabilizatora na możliwości transportowe deski)
- pasy stabilizujące (system mocowania karabinkowy - klamry metalowe - oraz system zapięć taki, jak w samochodowych pasach bezpieczeństwa) – 4 szt.



Deska powinna umożliwiać stabilizację centralną zarówno osoby dorosłej, jak i dziecka. W przypadku nie spełnienia tego postulatu wskazane jest zakupienie dodatkowej deski wyłącznie do stabilizacji centralnej dzieci (pedi).

Deska powinna być umieszczona przed wejściem do pomieszczenia dla ratowników w hali basenowej.

5. Apteczka podstawowa – 1 kpl.

- kompres gazowy jałowy 9 cm x 9 cm - 3 opak.
- kompres gazowy jałowy 7 cm x 7 cm - 3 opak.
- kompres gazowy jałowy 5 cm x 5 cm - 3 opak.
- gaza bawełniana wyjałowiona 1m² - 1 szt.
- gaza bawełniana wyjałowiona 1/2m² - 2 szt.
- gaza bawełniana wyjałowiona 1/4m² - 3 szt.
- opaska opatrunkowa dziana 5 cm - 4 szt.
- opaska opatrunkowa dziana 10 cm - 4 szt.
- opaska opatrunkowa dziana 15 cm - 4 szt.
- chusta trójkątna - 2 szt.
- opaska elastyczna o szerokości 8 cm z zapinką - 1 szt.
- opaska elastyczna o szerokości 10 cm z zapinką - 1 szt.
- opaska elastyczna o szerokości 12 cm z zapinką - 1 szt.
- opaska elastyczna o szerokości 15 cm z zapinką - 1 szt.
- przyłepiec z opatrunkiem - 1 opak.
- plaster na szpuli 1,25 cm - 1 szt.
- plaster na szpuli 2,5 cm - 1 szt.
- plaster na szpuli 5 cm - 1 szt.
- siatka opatrunkowa (Codofix) w rozmiarze 2 - 1 szt.
- siatka opatrunkowa (Codofix) w rozmiarze 3 - 1 szt.
- siatka opatrunkowa (Codofix) w rozmiarze 6 - 1 szt.
- roztwór soli fizjologicznej - 5 opak
- chusteczki odkażające - 10 szt.
- płyn do dezynfekcji - 1 opak.
- maska foliowa z filtrem i zastawką - 2 szt.
- folia NRC - 2 szt.

- rękawiczki lateksowe - 5 par
- nożyczki medyczne proste - 1 szt.
- Torba – 1 szt.



Apteczka podstawowa powinna być umieszczona w recepcji w holu głównym.

6. Zestaw ochrony indywidualnej dla ratowników – 4 kpl.

- rękawiczki jednorazowe
- ochronne gogle
- ochronne maski twarzowe
- maski do reanimacji sercowej (pocket mask)
- preparaty do dezynfekcji skóry



Zestaw ochrony indywidualnej każdy z ratowników powinien stale nosić przy sobie.

W pomieszczeniu dla ratowników w hali basenowej powinny znajdować się także:

- suchy lód przeznaczony do wykonywania zimnych okładów w celach łagodzących ból – 4 szt.
- chemiczne ogrzewacze wielorazowego użytku – 4 szt.
- płachta lub worek na zwłoki
- folie NRC w ilości równej maksymalnej ilości osób mogących przebywać w hali basenowej i pomieszczeniach szatni
- kozetka lekarska
- umywalka z ciepłą i zimną wodą (§ 2.14 Rozporządzenia Ministra Pracy i Polityki Socjalnej z dnia 26 września 1997 r. w sprawie ogólnych przepisów bezpieczeństwa i higieny pracy - tekst jednolity: Dz. U. Rok 2003 Nr 169 poz. 1650; z późn. zm)

W recepcji w holu głównym powinny znajdować się folie NRC w ilości równej maksymalnej ilości osób mogących przebywać w pozostałych częściach budynku.

Ze względu na wielkość obiektu należałoby także rozważyć zakup defibrylatora elektrycznego półautomatycznego lub automatycznego wyposażonego w 2 kpl. elektrod dla osób dorosłych i 2 kpl. elektrod dla dzieci oraz matę wykonaną z tworzywa dielektrycznego.

Wszyscy ratownicy, a także pracownicy obsługi i ochrony powinni być okresowo szkoleni w obsłudze dostępnego sprzętu do udzielania pierwszej pomocy przedlekarskiej i kwalifikowanej pierwszej pomocy. Okresowo powinny być też prowadzone symulowane akcje ratownicze z elementami udzielania pierwszej pomocy przedlekarskiej.

Należy również zadbać o właściwe oznaczenie i stałą drożność dróg medycznej ewakuacji osoby poszkodowanej i zapewnienie dojazdu dla noszy karetkowych.

Należy również wdrożyć:

1. procedury postępowania z materiałem biologicznym potencjalnie zakaźnym
2. procedury postępowania w przypadku ekspozycji ratownika na materiał potencjalnie zakaźny
3. procedury kontroli i okresowej dezynfekcji sprzętu medycznego
4. procedury kontroli i wymiany wyposażenia medycznego

Oznakowanie znakiem *zakaz pływania*

Proponowane miejsce umieszczenia znaku *zakaz pływania* przedstawiono na zdjęciu poniżej.



