

**OPIS PRZEDMIOTU ZAMÓWIENIA**

*Wynajem sprzętu oświetleniowego i konstrukcji na potrzeby Festiwalu Misteria Paschalia 2023*

**I. Informacje ogólne**

1. Przedmiotem zamówienia jest wynajem urządzeń oświetleniowych i konstrukcji scenicznych wraz z ich montażem, obsługą i demontażem na potrzeby koncertów odbywających się w Krakowie oraz w Wieliczce w ramach Festiwalu Misteria Paschalia 2023 w **Filharmonii Krakowskiej im. Karola Szymanowskiego, kościele św. Katarzyny w Krakowie, Kaplicy św. Kingi w Wieliczce, Auli bł. Jakuba oraz w Pałacu Potockich** w dniach **21.03. – 16.04.2023 r.**
2. W przypadkach oznaczonych (\*) Zamawiający dopuszcza możliwość wykorzystania przy realizacji zamówienia urządzeń równoważnych jakościowo i technicznie urządzeniom opisanym przez Zamawiającego. Przez urządzenia równoważne należy rozumieć urządzenia o takich lub nie gorszych parametrach od urządzeń, które określone zostały w niniejszym opisie. Urządzenia równoważne mają odpowiadać pod względem jakości i funkcjonalności wskazanym w opisie urządzeniom, zapewniać osiągnięcie oczekiwanych efektów oświetleniowych identycznych lub lepszych niż te gwarantowane w wyniku zastosowania wskazanych urządzeń, a także gwarantować współpracę wszystkich elementów systemu oświetleniowego. W przypadku zaoferowania urządzeń równoważnych Wykonawca zobowiązany jest do wskazania opisu tych urządzeń, w tym nazwy producenta i parametrów technicznych.
3. Zamawiający nie zapewnia noclegów ani wyżywienia pracownikom Wykonawcy.

**II. Wymagania ogólne:**

1. Wszystkie konstrukcje muszą zapewniać bezpieczne użytkowanie zarówno w zakresie wymaganej wytrzymałości konstrukcji, jak również pod względem zachowania zasad bhp i p/poż. oraz innych przepisów szczegółowych w zakresie wykonywanych czynności. Wymagana nośność podestów nie mniejsza niż 700 kg/m<sup>2</sup> i nie większa niż 1000 kg/m<sup>2</sup>.
2. Wykonawca zapewnia na swój koszt transport sprzętu oświetleniowego oraz konstrukcji wraz z urządzeniami niezbędnymi do ich montażu i demontażu.
3. W przypadku poprowadzenia okablowania przez ciągi komunikacyjne lub miejsca widoczne musi być ono zabezpieczone najazdami kablowymi lub czarną taśmą zabezpieczającą.
4. Przedmiot zamówienia obejmuje również:
  - a. doprowadzenie zasilania oraz okablowania sygnałowego do wszystkich wykorzystywanych urządzeń;
  - b. zapewnienie łączności bezprzewodowej pomiędzy realizatorem oświetlenia oraz technikami;
  - c. zapewnienie zasilania UPS do konsolet;
  - d. zapewnienie wszystkich elementów potrzebnych do montażu i zabezpieczenia urządzeń, w tym kompletu linek zabezpieczających do podwieszonych urządzeń;
  - e. zapewnienie okablowania elektrycznego i rozszycia zasilania do lampek pulpitowych zapewnionych przez Zamawiającego na danej lokalizacji (do 30 lampek) oraz zapewnienie dimmerów;
  - f. zapewnienie kompletu zapasowych urządzeń oświetleniowych – po jednym dla każdego rodzaju lamp (jeżeli Wykonawca zaoferował realizację przedmiotu zamówienia w tym zakresie w Formularzu ofertowym Wykonawcy – załączniku nr 2 do SWZ);
  - g. zapewnienia do każdej lokalizacji co najmniej 1 technika posługującego się językiem angielskim (jeżeli Wykonawca zaoferował realizację przedmiotu zamówienia w tym zakresie w Formularzu ofertowym Wykonawcy – załączniku nr 2 do SWZ).
5. Zamawiający zapewnia realizatora oświetlenia.
6. Na cały okres realizacji zamówienia Wykonawca musi zapewnić wykwalifikowanych techników oświetleniowych, w liczbie odpowiedniej do realizacji załączonego harmonogramu.

7. Zamawiający dokonał konfiguracji sprzętu z uwagi na jego właściwości użytkowe i specyfikę miejsca gdzie będzie organizowane wydarzenie. Konfiguracja sprzętu ma wpływ na wymaganą jakość i niezawodność system oświetleniowego.

### III. Spis urządzeń i konstrukcji w podziale na lokalizacje

1. FILHARMONIA KRAKOWSKA IM. KAROLA SZYMANOWSKIEGO (Kraków, ul. Zwierzyniecka 1, koncerty w dniach: 5-9.04.2023 r.)

a. **Oświetlenie**

LP	Opis sprzętu	Produkt wzorcowy gwarantujący poprawną współpracę wszystkich elementów systemu sprzętu oświetleniowego	Ilość sztuk
1.	Lampa typu WASH, 19x20W RGBW	Prolights Jet Wash* lub równoważne	8
2.	Ruchoma głowa, białe źródło światła 468W	Martin Mac Encore Performance WRM* lub równoważne	6
3.	Reflektor profilowy 750W	ETC S4 Jr Zoom 25-50* lub równoważne	6
4.	Reflektor profilowy 750W	ETC S4 15-30* lub równoważne (na potrzeby gobo festiwalu)	1
5.	Reflektor profilowy 750W	ETC S4 25-50* lub równoważne	8
6.	Reflektor profilowy 750W	ETC S4 26* lub równoważne	4
7.	Reflektor profilowy	PAR 56 czarny długi* lub równoważne	6
8.	Statyw	Gravity 2,4m czarny* lub równoważne	10
9.	Gobo	Gobo G1 stalowe do MAC Encore Prfm* lub równoważne	2
10.	Gobo	Gobo G2 stalowe do MAC Encore Prfm* lub równoważne	2
11.	Naświetlacz LED RGBW	Led bar RGBW bezszelestny, miękki filtr, 30\45 stopni* lub równoważne	10
12.	Podstawa	Podstawa pod reflektor* lub równoważne	6
13.	Statyw	Statyw min 6.5m 250kg* lub równoważne	4
14.	Konstrukcja typu totem	Totem 2m z półką i wysłonięciem jasnym	2
15.	Regulacja natężenia światła	Kanał dimmer min 1kW	24
16.	Panel LED 49 (7x7) x 3W LED	Prolights Halupix LED panel* lub równoważne – <b><u>tylko na dzień 9.04</u></b>	6
17.	Wytwornica dymu	MDG Atmosphere haze + wentylator* lub równoważne - <b><u>tylko na dzień 9.04</u></b>	1

b. **Konstrukcje:**

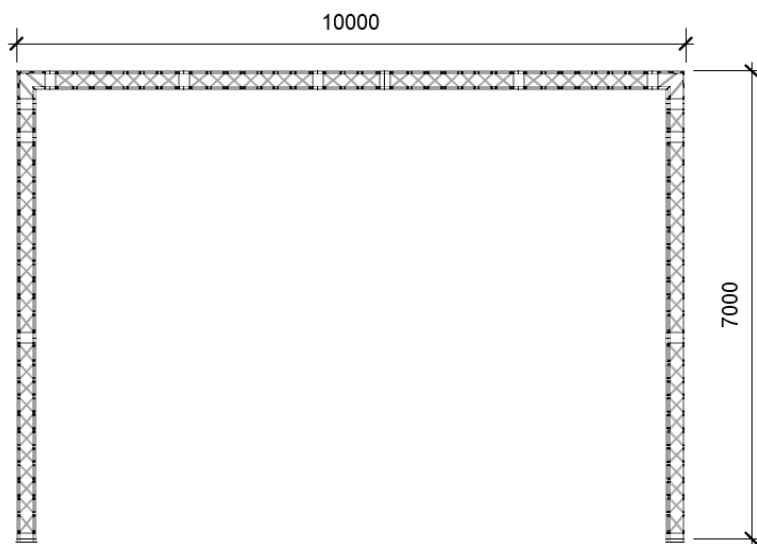
Wymagane jest zapewnienie:

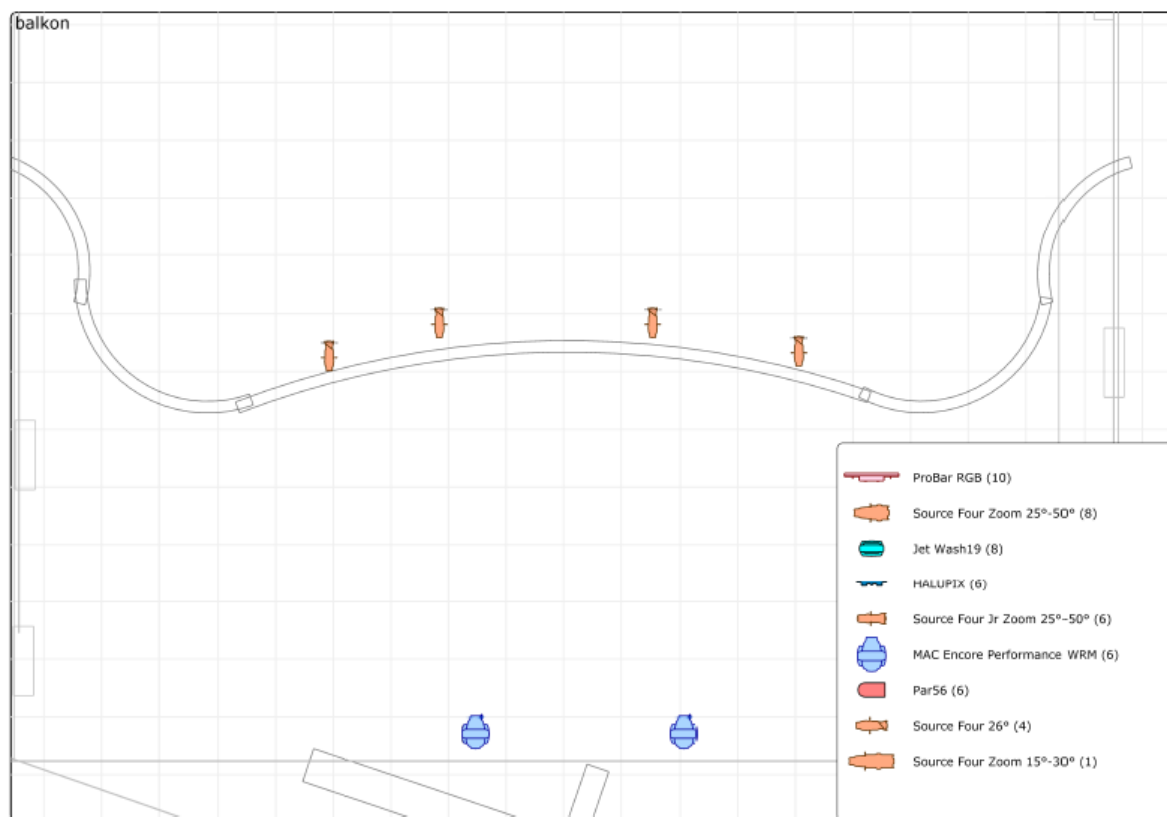
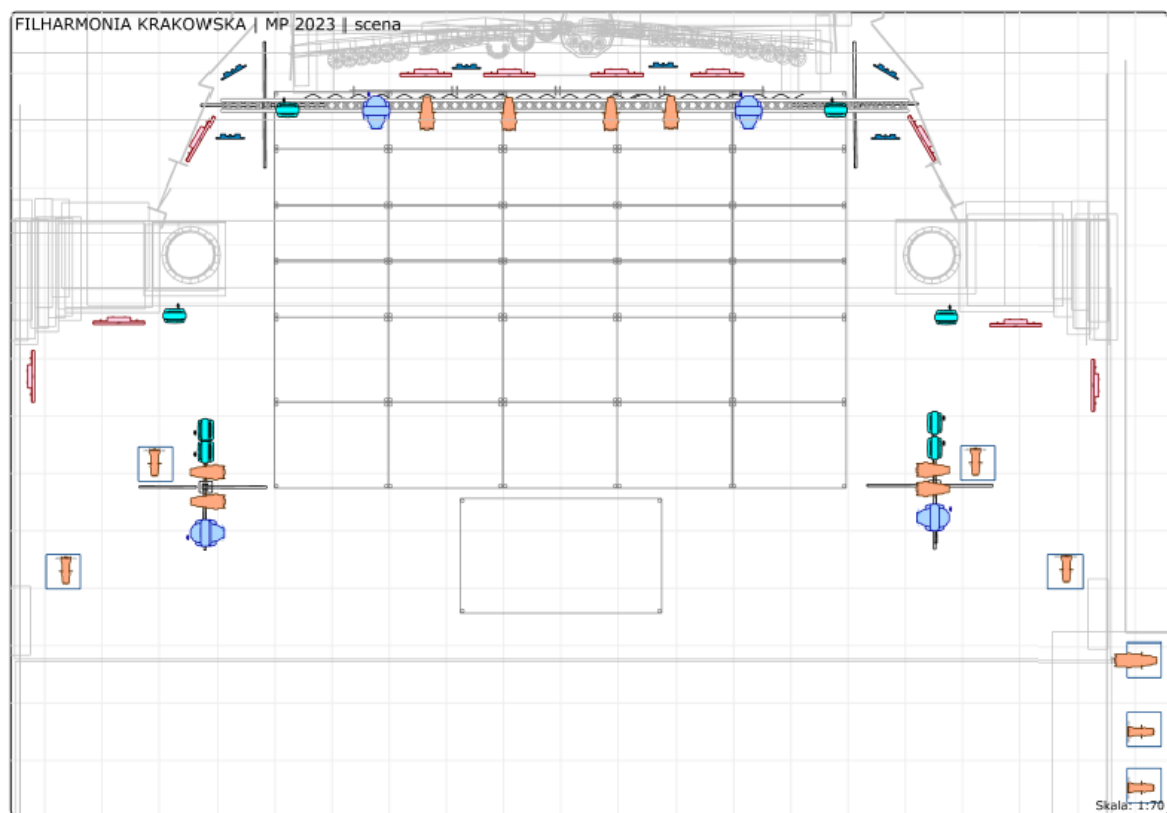
- a) komplet podestów na scenę:

- 4 sztuki podestów 2x1m o wysokości 40cm, 4 sztuki podestów 2x1m o wysokości 80cm, 2 sztuki podestów 2x1m z kompletem nóg 20cm i 40cm oraz 1 podest 1x1m o wysokości 20cm.

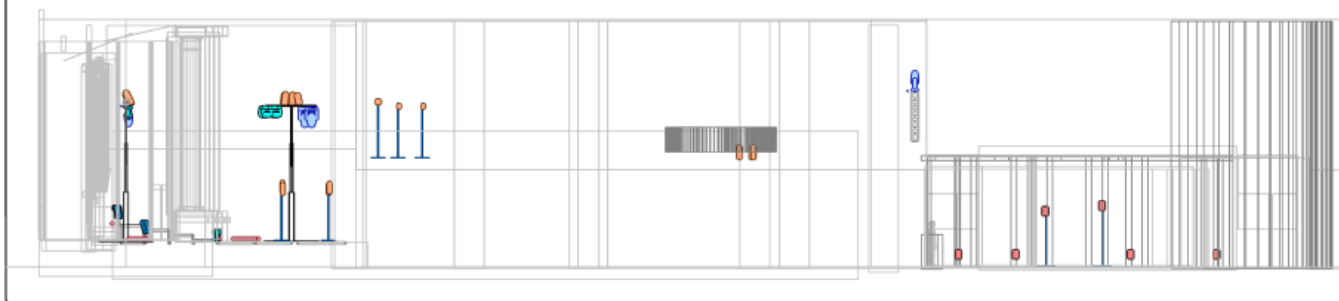
- b) bramka z kratownicy quadro 30 czarnej o wysokości ok. 7m i szerokości 10m na potrzeby zawieszenia materiału scenograficznego oraz oświetlenia – zgodnie z poniższymi rysunkami.

**c. Rysunki:**

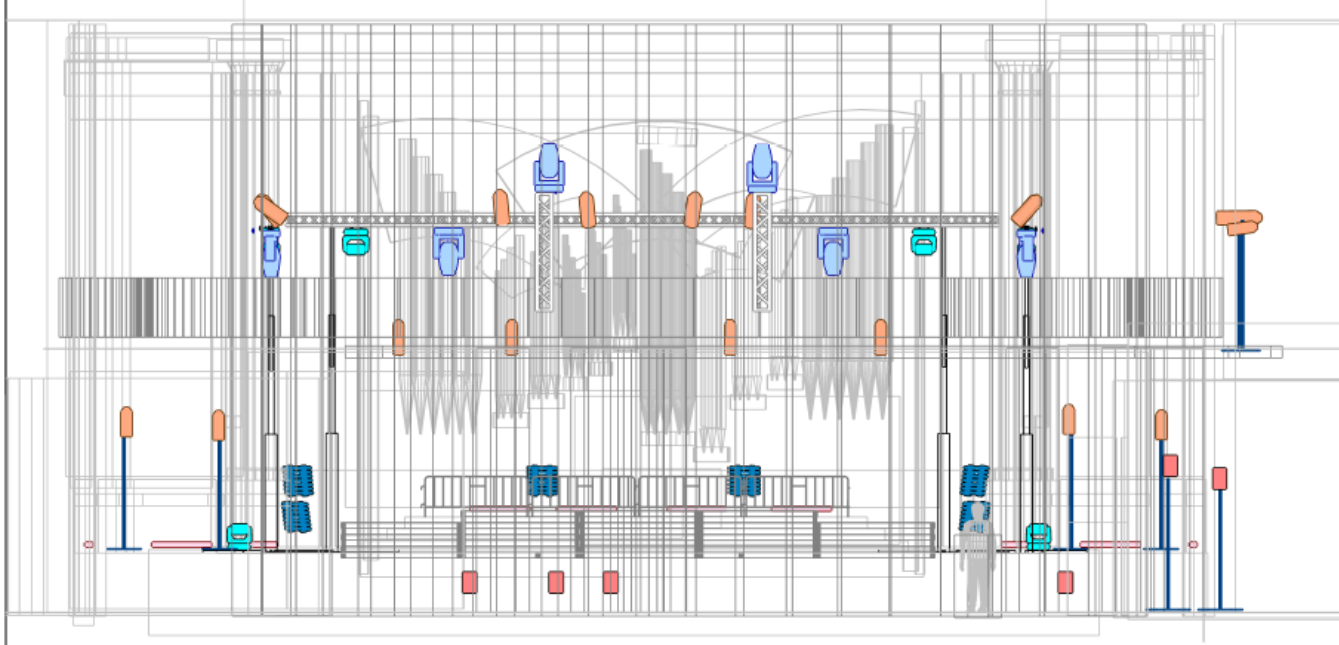




FILHARMONIA KRAKOWSKA | MP2023 | przekroj podluzny



FILHARMONIA KRAKOWSKA | MP2023 | przekroj poprzeczny



2. KAPLICA ŚW. KINGI W KOPALNI SOLI W WIELICZCE (Wieliczka, ul. Daniłowicza 10, koncert w dniach 7-8.04.2023 r.)

a. **Oświetlenie**

LP	Opis sprzętu	Produkt wzorcowy gwarantujący poprawną współpracę wszystkich elementów systemu sprzętu oświetleniowego	Ilość:
1.	Reflektor profilowy	Prolights Mini Eclipse 26/36* lub równoważne	4
2.	Reflektor profilowy 750W	ETC S4 Jr Zoom 25-50* lub równoważne	8
3.	Reflektor profilowy 750W	ETC S4 90* lub równoważne	2
4.	Reflektor profilowy 750W	ETC S4 15-30* lub równoważne	2
5.	Reflektor profilowy	PAR 56 czarny długi* lub równoważne	6
6.	Statyw	Statyw ok 3.2m 30kg czarny, Manfrotto 126 BSU* lub równoważne	6
7.	Statyw	Statyw Gravity 2,4m czarny* lub równoważne	10
8.	Regulacja natężenia światła	Kanał dimmer min 1kW* lub równoważny	24
9.	Gobo	Gobo G1 stalowe M* lub równoważne	1
10.	Gobo	Gobo G2 stalowe M* lub równoważne	2

3. KOŚCIÓŁ ŚW. KATARZYNY (Kraków, ul. Augustańska 7, koncerty w dniach: 3-5.04.2023 r.)

a. **Oświetlenie**

LP	Opis sprzętu	Produkt wzorcowy gwarantujący poprawną współpracę wszystkich elementów systemu sprzętu oświetleniowego	Ilość sztuk
1.	Tuba LED o mocy 72W	Astera Titan Tube kpl (komplet 8 szt + router)* lub równoważne – <b><u>tylko na dwa dni</u></b> <b><u>- 3-4 kwietnia</u></b>	1
2.	Lampa z żarowym źródłem 1200W	Martin Mac TW1* lub równoważne	2
3.	Lampa typu WASH, 19x20W RGBW	Prolights Jet Wash* lub równoważne	2
4.	Reflektor profilowy 750W	ETC S4 15-30* lub równoważne	6
5.	Reflektor profilowy 750W	ETC S4 25-50* lub równoważne	15
6.	Reflektor profilowy	PAR 56 czarny długi* lub równoważne	20
7.	Statyw oświetleniowy	Statyw min 6,5m 250 kg* lub równoważne	3
8.	Statyw oświetleniowy	Statyw ok 3.2m 30kg czarny, Manfrotto 126 BSU* lub równoważne	4
9.	Statyw oświetleniowy	Statyw Gravity 2,4m czarny* lub równoważne	6
10.	Konstrukcja typu totem	Totem 2m z półką i wysłonięciem czarnym* lub równoważne	2
11.	Regulacja natężenia światła	Kanał dimmer min 1kW* lub równoważne	24
12.	Wytwornica dymu	MDG Atmosphere haze + wentylator* lub równoważne	1
13.	Listwa LED RGBW, 18x18 W	Brighter PRO BAR 14IP / 18IP* lub równoważne	8
14.	Naświetlacz LED RGBW	Naświetlacz architektoniczny RGBW min 400W IP 65* lub równoważne	4

Zamówienie obejmuje doprowadzenie prądu i oświetlenie punktu sprzedażowego w przedsionku kościoła. Przyłącze prądu znajduje się ok. 100m od sceny na dziedzińcu – z agregatu.

b. **Konstrukcje:**

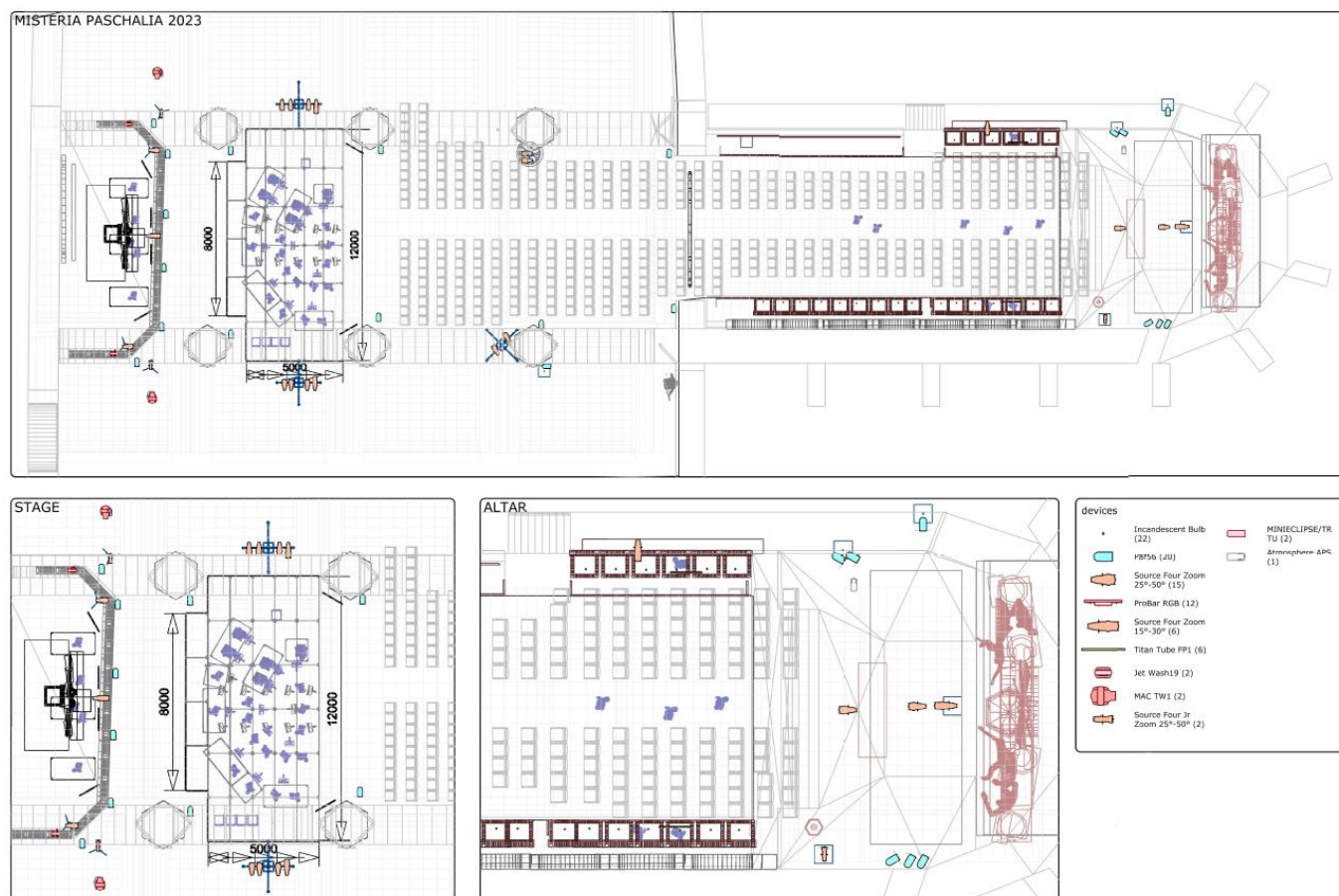
Wymagane jest zapewnienie:

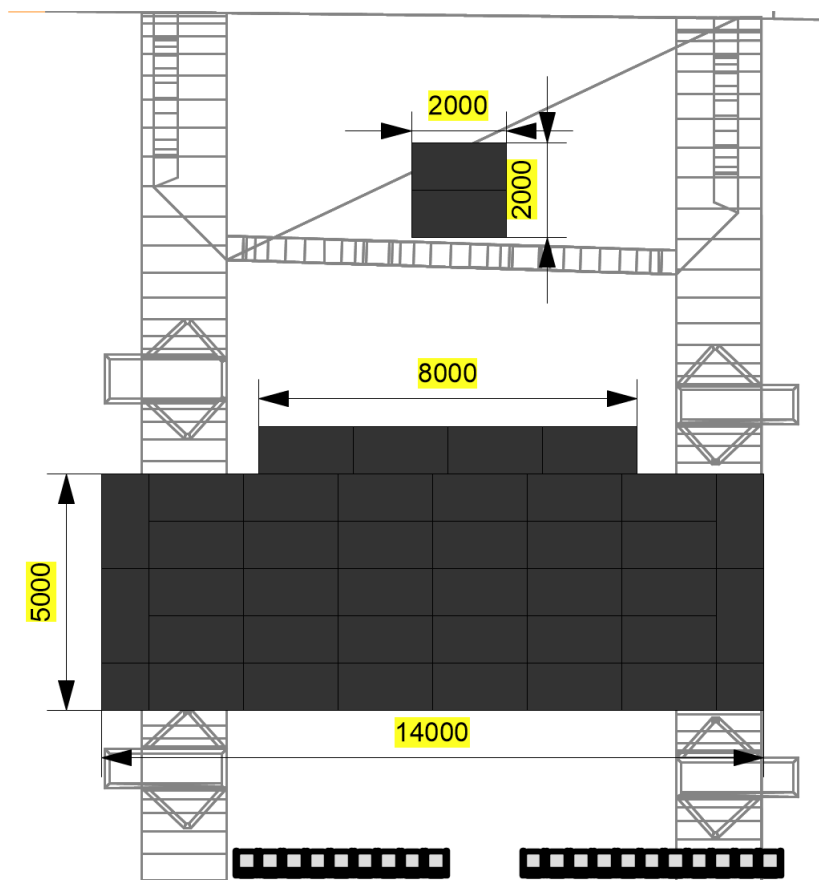
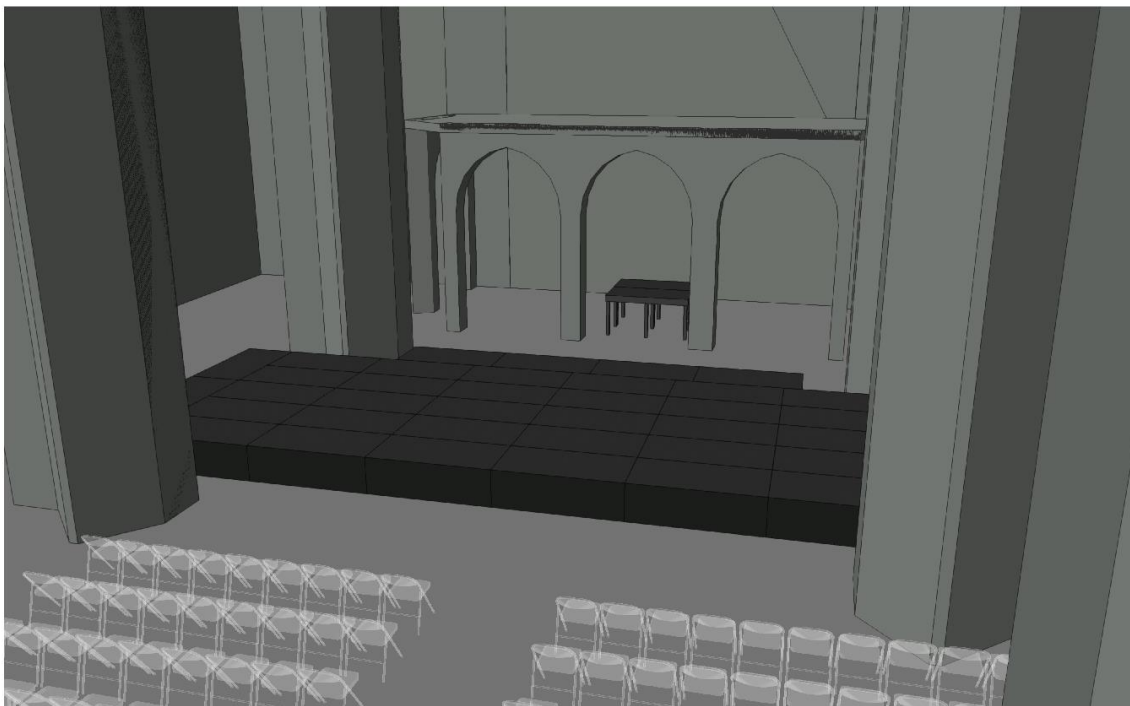
- c) podest sceniczny zgodnie z poniższym rysunkiem. Jednopoziomowy podest o wysokości 60cm zbudowany z modułów o wymiarach nie mniejszych niż 1x1m i nie większych niż 2x2m wraz z zestawem schodów z poziomu 0 na poziom 1. Wymagane wysłonięcie czarnym materiałem z trzech stron – front, lew bok i prawy bok.
- d) podest na potrzeby solistów w rozmiarze 2x2m o wysokości regulowanej 60-100cm (decyzja o wysokości w trybie roboczym) wraz ze schodkami, zgodnie z poniższy rysunkiem, zlokalizowany za podestem scenicznym. Wymagane wysłonięcie czarnym materiałem z trzech stron – front, lew bok i prawy bok.
- e) komplet podestów na scenę:
  - 3 sztuki podestów 2x1m o wysokości 20cm, 1 sztuka podestów 2x1m o wysokości 40cm, 4 sztuki podestów 1x1m o wysokości 20cm.
- f) komplet podestów na potrzeby ustawienia kamer:

- 2 podesty 2x1 o wysokości 80cm, 2 podesty 1x1 o wysokości 80cm
- g) 6 sztuk podestów 2x1m z kompletami nóg 20 i 40cm – ustawienie w trybie roboczym.

Wymagane jest aby wszystkie podesty były czyste i estetyczne, bez plam, śladów po folii, przebarwień.

**c. Rysunki:**







**DZP-271-08/2023**  
**Załącznik nr 1 do SWZ**

4. AULA BŁ. JAKUBA (Kraków, ul. Franciszkańska 4, koncert w dniu 16.04.2023 r.)

a. **Oświetlenie**

LP	Opis sprzętu	Produkt wzorcowy gwarantujący poprawną współpracę wszystkich elementów systemu sprzętu oświetleniowego	Ilość sztuk
1.	Reflektor profilowy	Prolights Mini Eclipse 26/36* lub równoważne	4
2.	Naświetlacz LED RGBW	Led bar RGBW bezszelestny, miękki filtr, 30\45 stopni* lub równoważne	12
3.	Reflektor profilowy 750W	Etc S4 Jr Zoom* lub równoważne	4
4.	Reflektor profilowy 750W	ETC S4 25-50* lub równoważne	1
5.	Regulacja natężenia światła	Dimmer zasilany jednofazowo, 4 kanały 600W* lub równoważne	12
6.	Statyw oświetleniowy	Lekki statyw min 3.5m czarny* lub równoważne	4
7.	Statyw oświetleniowy	Statyw Gravity 2,4m czarny* lub równoważne	2
8.	Statyw oświetleniowy	Statyw min 2.5m czarny stabilny* lub równoważne	10m

5. Pałac Potockich (Kraków, Rynek Główny 20, koncerty w dniu: 21.03.2023 r.)

a. **Oświetlenie**

LP	Opis sprzętu	Nazwa i rodzaj sprzętu	Ilość sztuk
1.	Reflektor profilowy	Prolights Mini Eclipse 26/36* lub równoważne	4
2.	Reflektor profilowy 750W	Etc S4 Jr Zoom* lub równoważne	4
3.	Reflektor profilowy 750W	ETC S4 90* lub równoważne	2
4.	Naświetlacz architektoniczny RGBW min 400W IP 65	Naświetlacz architektoniczny RGBW min 400W IP 65* lub równoważne	1
5.	Podstawa	Podstawa po reflektor* lub równoważne	14
6.	Statyw oświetleniowy	Statyw Gravity 2,4m czarny* lub równoważne	7
7.	Regulacja natężenia światła	Dimmer min 1kW* lub równoważne	6

**IV. Harmonogram w podziale na lokalizacje**

**Harmonogram MISTERIA PASCHALIA 2023**  
**(bez prób w pozostałych salach Filharmonii)**

**FILHARMONIA KRAKOWSKA**

**2023-04-5, ŚRODA**

9.00 – 20:00      montaż oświetlenia i scenografii  
wieczorem        ustawienie sceny, instrumentów

**2023-04-6, CZWARTEK**

9:00 – 15:30 ewentualne dalsze montaż, programowanie

15:30 – 18:30 próby

18:30 – 19:00 strojenie

19:00 – 20:00 wpuszczanie publiczności

**20:00 – 22:00 koncert**

Po koncercie rearanżacja sceny na dzień następny

**2023-04-7, PIĄTEK**

11:00 – 16:00 próby

18:00 – 19:00 strojenie

19:00 – 20:00 wpuszczanie publiczności

**20:00 – 22:00 koncert**

Po koncercie rearanżacja sceny na kolejny koncert

**2023-04-8, SOBOTA**

przerwa

**2023-04-9, NIEDZIELA**

9:00 – 15:30 ewentualne programowanie

15:00 – 16:30 próby

**18:00 – 20:00 koncert**

Po koncercie demontaż całości

**KOŚCIÓŁ ŚW. KATARZYN**

**2023-04-3, PONIEDZIAŁEK**

08:00 – 09:00 – msza w kaplicy

09:00 – 18:00 – montaż

18:00 – 18:30 – msza w kaplicy

18:30 – 23:00 – próba muzyczna

20:30 – 02:00 – programowanie

**2023-04-4, WTOREK**

08:00 – 09:00 – msza w kaplicy

09:00 – 10:00 – montaż i strojenie instrumentów

10:00 – 18:00 – próba

18:00 – 19:00 przerwa  
18:15 – 19:00 wpuszczanie publiczności  
**19:00 – 21:00 koncert / rejestracja MEZZO**

21:00 – 24:00 rearanżacja sceny, podmiana instrumentów

Po koncercie demontaż MEZZO.

**2023-04-5, ŚRODA**

10:00 – 12:00 montaż i strojenie instrumentów  
12:00 – 15:00 próba  
15:00 – 16:00 strojenie instrumentów  
18:15 – 19:00 wpuszczenie publiczności  
**19:00 – 21:00 koncert**

Po koncercie demontaż.

**KOPALNIA SOLI W WIELICZCE, KAPLICA ŚW. KINGI**

**2023-04-7, PIĄTEK**

8.00 – 9.00 zjazd do kopalni  
9.00 – 18.00 montaż w trakcie ruchu turystycznego – światło

**2023-04-8, SOBOTA**

10.00 – 11.00 zjazd do kopalni  
11.00 – 16.30 ewentualne dalsze prace montażowe (w trakcie ruchu turystycznego)  
16.30 – 18.30 próba  
**20:30 – 22:30 koncert**

Po koncercie demontaż do godziny 24:00.

**AULA BŁ. JAKUBA, KOŚCIÓŁ FRANCISZKANÓW**

**2023-04-16, NIEDZIELA**

8.00 – 14.00 montaż  
14.00 – 17.00 próba  
**18.00 – 19:30 koncert**  
19:30 – 22:00 demontaż

**PAŁAC POTOCKICH**

**2023-03-21, WTOREK**

8.00 – 14.00     montaż

14.00 – 17.00     próba

**18.00 – 19:30     koncert**

19:30 – 22:00     demontaż

Ewentualne zmiany w harmonogramie będą ustalane w trybie roboczym.