

**PRACOWNIA PROJEKTOWA ARCHITUZ**  
**architekt MIROSLAW GUDRA**

Siemionka 1, 63-620 Trzcinica, tel.691236234,  
email: [archituz@op.pl](mailto:archituz@op.pl)



Nazwa jednostki projektowania:

„Pracownia projektowa ARCHITUZ”

e-mail.: [archituz@op.pl](mailto:archituz@op.pl)  
Tel. kom.: 691236234

Adres jednostki projektowania:  
Siemionka 1  
63-620 Trzcinica

**PROJEKT BUDOWLANY – ELEMENT III – PROJEKT TECHNICZNY**

**NAZWA ZAMIERZENIA BUDOWLANEGO**

PRZEBUDOWA ZE ZMIANĄ SPOSOBU UŻYTKOWANIA BUDYNKU POSZKOLNEGO Z PRZEZNACZENIEM NA  
OBIEKT ŻŁOBKOWO – PRZEDSZKOLNY  
**PLAC ZABAW**

Kategoria obiektu budowlanego: IX – budynki oświaty,

ADRES OBIEKTU BUDOWLANEGO

INWESTOR

63-600 Kępno  
Kierzno 22  
Identyfikator działki geodezyjnej: 300803\_5.0004.100  
Obręb ewid.: Kierzno

**Gmina Kępno**  
**Ul. Ratuszowa 1**  
**63-600 Kępno**



**ZESPÓŁ PROJEKTANTÓW BIORĄCYCH UDZIAŁ W OPRACOWANIU PROJEKTU BUDOWLANEGO**

ZAKRES OPRACOWANIA

OSOBY POSIADAJĄCE UPRAWNIENIA BUDOWLANE DO  
PROJEKTOWANIA W ODPOWIEDNIEJ SPECJALNOŚCI

PROJEKTANT SPRAWDZAJĄCY

SPECJALNOŚĆ  
ARCHITEKTONICZNA

*mgr inż. arch. Mirosław Gudra*  
*Uprawnienia budowlane do projektowania bez ograniczeń*  
*w specjalności architektonicznej*  
*uprawnienia bud. nr 52/09/ DOIA*

**OPRACOWANIE SKŁADA SIĘ Z JEDNEGO TOMU. ZAWIERA:**

ELEMENT I - PROJEKT ZAGOSPODAROWANIA DZIAŁKI LUB TERENU  
ELEMENT II – PROJEKT ARCHITEKTONICZNO-BUDOWLANY  
ELEMENT IV - ZAŁĄCZNIKI PROJEKTU BUDOWLANEGO

ELEMENT III – PROJEKT TECHNICZNY - NIE PODLEGA ZATWIERDZENIU I STANOWI OSOBNY TOM PROJEKTU BUDOWLANEGO.

DATA OPRACOWANIA

KĘPNO, 04.2023r.

## **PROJEKT TECHNICZNY**

### **I.OPIS TECHNICZNY**

#### **INFORMACJE OGÓLNE**

#### **OPIS ZAGOSPODAROWANIA TERENU, DROGI I UTWARDZENIA**

Niniejszy projekt stanowił będzie załącznik niezbędny do rozpisania przetargu, a także realizowane będą roboty budowlane.

Projekt jest opracowaniem budowlano- wykonawczym w zakresie architektury i aranżacji wnętrz, konstrukcji, instalacji sanitarnych, elektrycznych.

**W niniejszym opracowaniu pokazano zmiany powstałe w trakcie realizacji robót budowlanych, zatwierdzone przez organ Architektoniczno – Budowlany w wydanym zamiennym pozwoleniu na budowę;**

## **1.Zawartość opisu zagospodarowania terenu, dróg i utwardzeń**

- Przedmiotem opracowania jest przebudowa boiska asfaltowego z przeznaczeniem na plac zabaw dla dzieci przedszkolnych.

### **1.1. Lokalizacja – Kierzno**

działka nr 100.

Infrastruktura techniczna zewnętrzna istniejąca. W ramach inwestycji przedszkole zostanie wyposażone w nowe instalacje wewnętrzne;

## **2.Istniejący stan zagospodarowania terenu**

2.1. Na działce istnieje budynek o funkcji żłobkowo - przedszkolnej z niezbędną infrastrukturą towarzyszącą, terenami utwardzonymi, infrastrukturą sportową oraz terenami zielonymi. Na działce znajdują się także funkcjonujące elementy infrastruktury instalacyjnej tj. instalacje energetyczna, co, wodociągowa.

Nieruchomość znajduje się w zabudowie wiejskiej, jednorodzinnej i zagrodowej.

Od strony zachodniej i północnej graniczy z ulicami posiadającymi nawierzchnię asfaltową. Z ulicami tymi działka skomunikowana jest poprzez dwa istniejące wjazdy.

Teren jest ogrodzony za pomocą ogrodzenia z paneli stalowych, siatki wypełnionych siatką na podmurówce.

Na terenie działki znajduje się ponadto zieleń niska i wysoka.

## **3.Projektowane zagospodarowanie terenu**

### **3.1.**

Planuje się wytyczenie placu zabaw w ramach działki na terenie asfaltowego boiska szkolnego i jego wydzielenie dla dzieci przedszkolnych. Plac zabaw planuje się na powierzchni połowy istniejącego boiska;

### **3.2 Drogi i utwardzenia**

Ruch samochodów osobowych.

Dla zapewnienia właściwej obsługi ruchu kołowego projektuje się wykorzystanie komunikacji zewnętrznej, o nawierzchni asfaltowej, z kostki betonowej w ciągu drogi gminnej. Część z istniejących miejsc postojowych będzie przeznaczonych dla obsługi przedszkola.

#### **3.2.2 Ruch pieszy**

Dojście do projektowanego żłobka istniejącym ciągiem komunikacyjnym wzdłuż drogi gminnej. Strefa wejściowa dostępna bezpośrednio z chodnika zewnętrznego poprzez istniejącą furtkę w ogrodzeniu.

### **3.3.Wejście główne do budynku- przystosowanie dla osób**

niepełnosprawnych. Planuje się przełożenie części nawierzchni utwardzonej zarówno przy wejściu głównym jak i tylnym tak aby zniwelować różnice poziomów, eliminując jednocześnie bariery architektoniczne. Kostkę należy ułożyć 2cm poniżej istniejącego stopnia wejściowego z kostki granitowej, który należy podnieść do poziomu płyty wejściowej.



Wejście główne



wejście tylne

### 3.4. Zieleni

Nie planuje się zmian w nawierzchniach zielonych.

### 3.5. Mała architektura .

Na terenie przedszkola projektuje się zamontować urządzenia zabawowe, ławki oraz kosze na śmieci wg. poniższego zestawienia. Plac zabaw zostanie ogrodzony.

#### 3.5.1. Ogrodzenie

Projektuje się ogrodzenie o konstrukcji stalowej wysokości 1,3m złożone ze słupków stalowych w rozstawie co 2,5m i przęseł ogrodzeniowych zakończonych gładko. Furtki szerokości min. 1,25m. Brama szerokości 3,5m .Słupki fundamentować w stopach betonowych  $\varnothing 25\text{cm}$ , wylewanych z betonu B20, w otworach wykonanych w gruncie nawiertnicą do głębokości min. 0,5m lub w prefabrykatkach betonowych. Uwaga krawędzie fundamentów zaokrąglić. Przewiduje się zastosowanie rozwiązań systemowych. Ogrodzenie w kolorze zielonym.

#### 3.5.2. Posadowienie, kotwienie i montaż urządzeń zabawowych

- montaż mechaniczny wykonuje producent urządzeń rekreacyjnych
- urządzenia kotwione w gruncie przy pomocy kotew stalowych które są obetonowane
- wykonać wykop pod fundament o wielkości zależnej od urządzenia, nasiąkliwość fundamentów nie powinna przekraczać 5%, stopień mrozo-odporności nie mniejszy niż F25, beton wytrzymałości B15, możliwe jest również stosowanie fundamentów w postaci elementów prefabrykowanych
- ustalić kolejność montażu tak, aby było możliwe montowanie poszczególnych elementów w odpowiedniej kolejności, poszczególne elementy łączone w sposób trwały stanowiące dla siebie podparcie
- sprawdzić i wypoziomować wszystkie elementy przed zalaniem fundamentów, zwrócić szczególną uwagę na pomosty, podesty i poziome belki, na których mocowane są huśtawki przepłotnie lub ruchome belki
- wykopy pod fundamenty zlać betonem B15 i ukształtować wierzch fundamentu, następnie uzupełnić gruntem oraz nawierzchnią (wszystkie elementy mocujące urządzenia z fundamentami powinny być usytuowane min 50mm poniżej poziomu gleby, czy innej użytej nawierzchni), przestrzeń w wykopie wokół stopy fundamentowej przed zabetonowaniem wypełnić pospółką i zagęścić przez ubijanie lub polanie wodą

### 3.3. Nawierzchnia bezpieczna

Nawierzchnia bezpieczna dwuwarstwowa wylewana na istniejącą nawierzchnię asfaltową.

#### DANE TECHNICZNE NAWIERZCHNIE WYLEWANE

grubość nawierzchni (SBR + EPDM) [cm]	3+1	4+1	5+1	6+1	7+1	8+1	9+1	11+1
współczynnik bezpiecznego upadku [m] HIC	1.3	1.5	1.7	1.9	2.2	2.4	2.5	2.9 – 3.0
dostępna kolorystyka	EPDM paleta 24 kolorów RAL							
zgodność z Europejską normą EN 1177	•	•	•	•	•	•	•	•
możliwość łączenia różnych kolorów	○	○	○	○	○	○	○	○
możliwość łączenia różnych grubości	○	○	○	○	○	○	○	○

Powierzchnia placu zabaw ok 250m<sup>2</sup>. Grubość nawierzchni 6cm. Nawierzchnia certyfikowana; Elastyczne nawierzchnie wylewane: wysokie właściwości amortyzujące – współczynniki upadku HIC 1.7 mmrozdoporne, wodoprzepuszczalne, bezpieczne w kontakcie ze skórą – atest PZH zgodne z normą EN 1177:2019. Kolorystyka do uzgodnienia z inwestorem w trakcie wykonywania na budowie;



**Nawierzchnia bezpieczna przekrój**

#### 4. Wyposażenie placu zabaw:

##### 4.1. Wymagania ogólne:

Zamontowany sprzęt powinien spełniać następujące wymogi:

- Powinien posiadać minimum 36 miesięcy okres gwarancji.
- Powinien być wykonany z bezpiecznych i trwałych materiałów.
- Powinien być zgodny z Polskimi Normami oraz warunkami bezpieczeństwa określonymi w szczególności w przepisach o ogólnym bezpieczeństwie produktów oraz przepisach w sprawie bezpieczeństwa i higieny w publicznych i niepublicznych szkołach i placówkach oraz posiadać certyfikaty i dopuszczenia do stosowania.

##### 4.2. Elementy wyposażenia placu zabaw :

Poniżej przedstawiono zestaw wyposażenia dla placu:

W ramach zadania utworzony zostanie plac zabaw dla oddziałów przedszkolnych.

W tym celu planuje się zakup kompletu urządzeń, który zostanie przyjęty na stan za pomocą dokumentu jako 1 komplet. Komplet obejmuje:

1. Zestaw zabawowy ze zjeżdżalnią - Typ: zewnętrzny plac zabaw

W y m i a r y 510 x 363 cm

Strefa bezpieczeństwa 910 x 663 cm

Powierzchnia strefy bezpieczeństwa 43,60

Wysokość całkowita 262 cm

Wysokość swobodnego upadku 89 cm

Ilość użytkowników 26

Produkt zgodny z PN-EN 1176-1:2017-12

Przedział wiekowy 1-8

Zgodnie z normą PN-EN 1176-1:2017-12 produkt wymaga zastosowania nawierzchni amortyzującej odpowiedniej dla jego wysokości swobodnego upadku

**MATERIAŁY:**

konstrukcja: stal nierdzewna aisi304

dachy: metoda rotomouldingu z materiału typu pe

ścianki: hdpe 15 mm

bulaj: termoformowany poliwęglan o grubości 5 mm. kształt kuli o średnicy 400 mm

elementy ozdobne: materiał typu pe formowany metodą rotomouldingu ścianki i podesty: kolorowe tworzywo hpl 13 mm. czarne tworzywo hpl 8 mm.

ślizgi: blacha ze stali nierdzewnej 6 mm, kształtowana techniką cnc. płyty boczne: polietylen hdpe 15 mm

tuba: polietylen ldpe, formowana rotacyjnie, wewnętrzna średnica - 53,5 cm, długość - 125 cm

Zestaw składa się z 4 wież, ślizgu, 2 pomostów oraz 1 tuby

2. Piaskownica zamykana Eco charakteryzuje się przesuwaną pokrywą wykonaną z płyty HPL hexa. Zamknięcie chroni piasek przed warunkami atmosferycznymi oraz przed zanieczyszczeniem przez zwierzęta. Gdy pokrywa jest rozsunięta może służyć także do siedzenia. Konstrukcja z drewna klejonego z elementami metalowymi ze stali nierdzewnej, pokrywa piaskownicy z płyty antypoślizgowej płyty HPL hexa, elementy kolorowe z płyty HDPE, elementy łączące takie jak śruby, nakrętki, podkładki wykonane ze stali nierdzewnej, wandaloodporne zaślepki śrub wykonane z poliamidu formowanego metodą wtryskową.

Pole strefy bezp.: 35 m<sup>2</sup>

Obwód strefy bezp.: 22 mb

Max wysokość upadk.: 0.3 m

Szerokość urządz.: 2.03 m

Długość urządz.: 3.82 m

Wysokość urządz.: 0.3 m

Szer. strefy bezp.: 5.03 m

Długość strefy bezp.: 6.82 m

3. Bujak. Solidna konstrukcja wykonana ze stali nierdzewnej AISI304 całkowicie odporna na warunki atmosferyczne, Solidna konstrukcja ze stali czarnej S235JR oczyszczona w procesie piaskowania. Zabezpieczona przed korozją przez cynkowanie i malowanie proszkowe farbami poliestrowymi, odpornymi na UV 1 - stal; 2 - piaskowanie; 3 - fosforowanie żelazowe; 4-podkład cynkowy; 5 – farba, Płyty ścianek z kolorowego trójwarstwowego polietylenu HDPE o grubości 15 mm, najwyższej jakości, całkowicie odporny, Płyty ścianek i podestów z kolorowego tworzywa HPL o grubości 13 mm (czarna płyta HPL o grubości 8 mm), najwyższej jakości, całkowicie odpornego na wilgo i UV. Sprężyny bujaków ze stali sprężynowej. Średnica sprężyny wynosi 200 mm , a średnica pręta z którego jest wykonana to 20 mm. Sprężyny oraz ich mocowania są cynkowane i malowane proszkowo farbami poliestrowymi, odpornymi na UV. Mocowania sprężyn zostały zaprojektowane specjalnie do zastosowań na placach zabaw, są pozbawione elementów mogących stanowić zagrożenie dla dzieci.

#### INFORMACJE O PRODUKCIE

W y m i a r y 80 x 40 cm

Strefa bezpieczeństwa 340 x 240 cm

Powierzchnia strefy bezpieczeństwa

Wysokość całkowita 75 cm

Wysokość swobodnego upadku 40 cm

Ilość użytkowników

Produkt zgodny z PN-EN 1176-1:2017-12

Przedział wiekowy 1-12

Zgodnie z normą PN-EN 1176-1:2017-12 produkt wymaga zastosowania nawierzchni amortyzującej odpowiedniej dla jego wysokości swobodnego upadku.

4. Ptasie gniazdo - huśtawka dla najmłodszych dzieci. Słupy (Ø 100 mm) z trwałej stalowej rury ocynkowanej ogniowo z nakładkami z tworzywa sztucznego. Gniazdko z powierzchnią do siedzenia z maty z ogniów wzmocnionych stalową liną, otoczoną pierścieniem (Ø 90 cm, owiniętym kolorową liną ze zintegrowanym amortyzatorem. W dostawie ze specjalnymi łożyskami do zawieszenia.

Dane techniczne

Powierzchnia:	3,00 x 0,80 m
---------------	---------------

Strefa bezpieczeństwa:	2,30 x 6,30 m
------------------------	---------------

Maks. wys. upadku HIC:	1,45 m
------------------------	--------



Całkowita wys.:	1,45 m
Fundamenty:	2 szt.: 0,80 x 0,80 x 0,50 m
Grupa wiekowa:	od 2 lat

1. Huśtawka podwójna:

Materiał: Konstrukcja nogi - rura fi 100mm; konstrukcja górnej belki – profil 80x80x2850mm; zawiesie geomet x 4 sztuki. System ochronny: Podkład cynkowy + malowanie proszkowe. Zestaw wyposażać w dwa zawiesia kubelkowe.

Przeznaczenie: Publiczny/miejski plac zabaw

Zgodność z normą: PN-EN 1176.

2. Ławka żeliwna z oparciem - Długość: 180 cm, Wysokość: 42 cm, Szerokość: 56 cm, elementy drewniane - drewno iglaste (sosna) podstawy - odlewy żeliwne ze wspornikiem poprzecznym u dołu, mocowana do podłoża, kolor żeliwa czarny, kolor elementów drewnianych – palisander – 2 szt.

3. Kosz na śmieci - Kosz parkowy na śmieci konstrukcja stalowo żeliwna, wysokość 80 cm, średnica 35 cm, pojemność 35 l. całość malowana proszkowo, mocowanie do gruntu poprzez zabetonowanie, wkład z popielnicą oraz rączka do wyciągania – 1 szt.

4. Regulamin. Regulamin zawiera najważniejsze informacje, czyli: numery alarmowe, zasady zabaw w formie rysunkowej, co z pewnością będzie ułatwieniem dla dzieci. Tablica regulaminowa jest niezbędnym elementem wyposażenia placu zabaw. Wymiary konstrukcji: 2500x70 mm  
Wymiary tablicy: 700x500 mm. Możliwość personalizacji nadruku naklejki.

Wszystkie urządzenia będą na powierzchni bezpiecznej. Materiał do powierzchni bezpiecznej- jak opisano wyżej.

ZDJĘCIA POGLĄDOWE;

**ZESTAW**

**ZABAWOWY**

Wyposażenie  
zestawu wg opisu



**PIASKOWNICA**



**BUJAK**



**Huśtawka**  
**bocianie gniazdo**





**Huśtawka**



**Ławka z  
oparciem (szt.2)**



**Kosz na śmieci**



## **TABLICA INFO**



**Montaż elementów placu zabaw należy wykonać zgodnie z instrukcją dostarczoną przez producenta wyrobu oraz zgodnie z obowiązującymi normami.**

### **5.0. Instalacje zewnętrzne i przyłącza.**

Projektuje się wykorzystać istniejące na działce przyłącza sieci.

Pozostałe elementy zagospodarowania działki pozostają bez zmian

### **5.Bilans powierzchni elementów zagospodarowania terenu**

4.1.Powierzchnia działki	2 150 m <sup>2</sup>
4.2.Powierzchnia zabudowy projektowanej	0,00 m <sup>2</sup>
4.3.Powierzchnia zabudowy istniejącej	344,00 m <sup>2</sup>
4.4.Powierzchnia podlegająca przeb i zmianie spos. Użytk.	223,00 m <sup>2</sup>
4.5.Powierzchnia terenów utwardzonych projektowanych	0,00 m <sup>2</sup>
4.6.Powierzchnia terenów utwardzonych ist.	1038,00 m <sup>2</sup>
4.7.Powierzchnia placu zabaw z dojściem	250,00 m <sup>2</sup>
4.8.Zieleń	768,00 m <sup>2</sup>



# MAPA DO CELÓW PROJEKTOWYCH

Oznaczenie kancelaryjne zgłosz. pracy geodezyjnej		ODGK.6640.2244.2022
Miejscowość, numer działki		Kierzno dz. 100
Jednostka ewidencyjna	identyfikator	300803_5
	nazwa	Kępno
Obszar ewidencyjny	identyfikator	300803_5.0004
	nazwa	KIERZNO
Skala mapy		1:500
Nazwa układu współrzędnych	prostokątnych płaskich	2000/6
	wysokości	PL-KRON86-NH
Oznaczenie i informacje o skutecznościach gruntowych mających wpływ na zagospodarowanie gruntów, zlokalizowanych w granicach projektowanej inwestycji		
Oznaczenie i symbol konturu użytku gruntowego, który nie jest ujawniony w bazie danych ewidencji gruntów i budynków		
Oznaczenie granic obszaru, który był przedmiotem aktualizacji		
Godło mapy		6.153.21.08.4.2

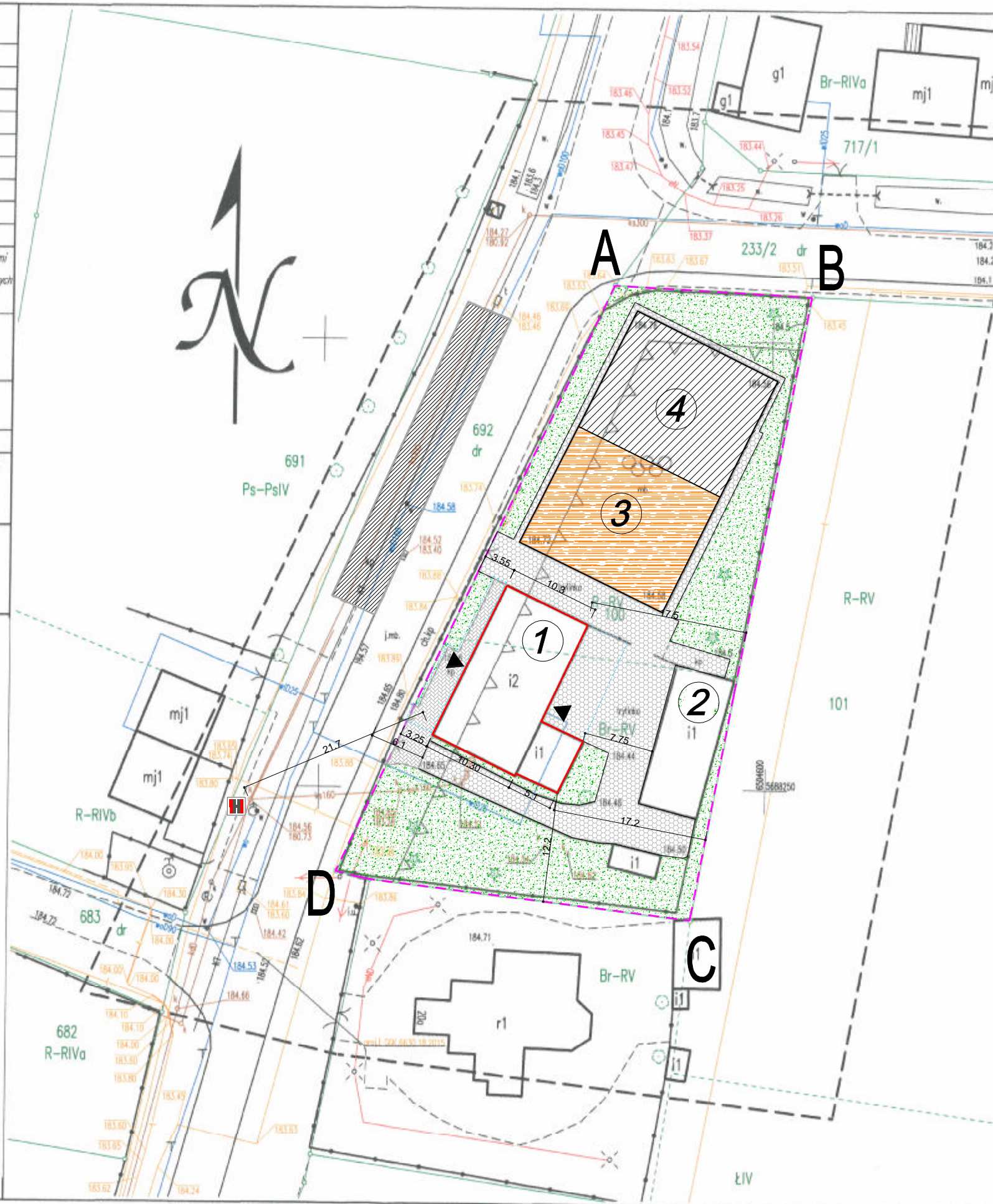
UWAGA: Nie wyklucza się istnienia w terenie innych przewodów, o których brak informacji wynika z zasłódk historycznych lub niedopełnienia przepisów zgłoszenia do inwentaryzacji (Ustawa: Prawo geodezyjne i kartograficzne - z 17.05.1989 r. j.t. Dz.U. z 2021 poz.1990)

"GeoAS" Usługi Geodezyjne Szymon Sroka 63-645 Łęka Opatowska ul. Krótko 6 REGON 382876265 NIP 6191974057 tel.: 663-835-167	GEODETA Inż. Szymon Sroka Łęka Opatowska dn. 14.12.2022r.
--	---

Poświadczam, że niniejszy dokument został opracowany w wyniku prac geodezyjnych i kartograficznych, których rezultaty zawiera operat techniczny pozytywnie zweryfikowany. Jednocześnie informuję, że jestem świadomy odpowiedzialności karnej za złożenie fałszywego oświadczenia.	
Identyfikator zgłoszenia prac geodezyjnych	ODGK.6640.2245.2022
Organ służby geodezyjnej, który otrzymał zgłoszenie	Starosta Kępiński
Wykonawca prac geodezyjnych	"GeoAS" Usługi Geodezyjne Szymon Sroka
Nr oraz data sporządzenia dokumentu zawierającego wynik pozytywnej weryfikacji	Kępno, dn.: 19.12.2022
Imię i nazwisko oraz nr uprawnień zawodowych kierownika prac	Janusz Stanisławek nr uprawnień 13721

GEODETA UPRAWNIONY  
Świad. Min. Gospod. Przestrz. i Bud  
Nr 13721

inż. Janusz Stanisławek



## LEGENDA

AB,C,D	GRANICA DZIAŁKI
1	ZAKRES OPRACOWANIA
2	PROJEKTOWANA PRZEBUDOWA ZE ZMIANĄ SPOSOBU UŻYTKOWANIA
3	ZABUDOWA ISTNIEJĄCA
4	PROJEKTOWANY PLAC ZABAW NAWIERZCHNIA BEZPIECZNA
5	IST. NAWIERZCHNIA ASFALTOWA
6	NAWIERZCHNIA UTWARDZONA ISTNIEJĄCA KOSTKA BETONOWA
7	NAWIERZCHNIA UTWARDZONA ISTNIEJĄCA TRYLINKA, PŁYTKI BETONOWE
8	NAWIERZCHNIA UTWARDZONA ISTNIEJĄCA DO PRZEŁOŻENIA
9	ZIELEŃ NISKA
10	WEJŚCIA DO BUDYNKU
11	MIEJSCA POSTOJOWE ISTNIEJĄCE
12	ISTNIEJĄCY HYDRANT ZEWNĘTRZNY DN80

## BILANS TERENU

POWIERZCHNIA DZIAŁKI 100	2 150m2
POWIERZCHNIA ZABUDOWY PROJEKTOWANEJ	0.00m2
POWIERZCHNIA ZABUDOWY ISTNIEJĄCEJ	344.0m2
POWIERZCHNIA ZABUDOWY PODL. PRZEBUDOWIE I ZMIANIE SPOSOBU UŻYTKOWANIA	223.00m2
POWIERZCHNIA TERENÓW UTWARDZONYCH IST.	1038m2
POWIERZCHNIA TERENÓW UTWARDZONYCH IST. DO PRZEŁOŻENIA	120m2
POWIERZCHNIA TERENÓW ZIELONYCH	768.0m2

POWIERZCHNIA TERENÓW BIOLOGICZNIE CZYNNA	768.0m2	TJ 35.73% POW.DZIAŁKI
POWIERZCHNIA ZABUDOWY	344.0m2	TJ 16.0% POW.DZIAŁKI

## ARCHITUZ

### Pracownia Projektowa arch. Mirosław GUDRA

adres: Siemionka 1  
63-620 Trzcinica  
tel.691236234,  
email archituz@op.pl

Tytuł projektu:  
"PRZEBUDOWA ZE ZMIANĄ SPOSOBU UŻYTKOWANIA CZĘŚCI BUDYNKU SZKOŁY PODSTAWOWEJ NR 3 Z PRZEZNACZENIEM NA ŻŁOBEK "

Adres Inwestycji:  
UL. TYŚIĄCLECIA  
dz. nr.ew.898/1  
63-600 Kępno

Nazwa rysunku:

### Projekt zagospodarowania działki

Status projektu:  
projekt budowlany

projektant architektury:  
mgr inż.arch. Mirosław Gudra

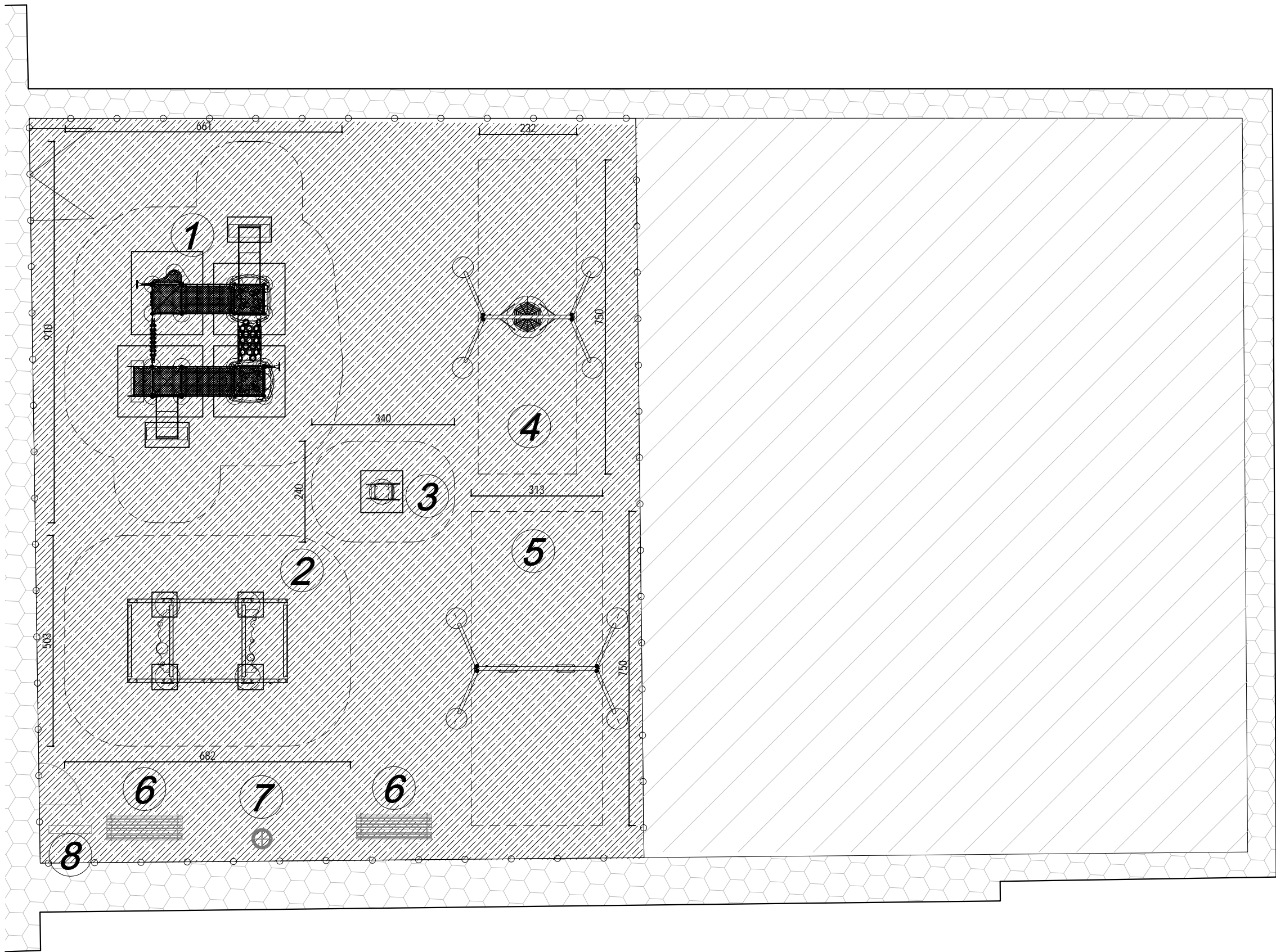
nr upr.: 52/09/DOIA

sprawdzający:  
mgr inż.arch. Radosław Maciejewski

nr upr.: WOIA-OKK/20/2009

Data: 02-2023 Skala rysunku: 1:500 Nr rys./str:





LEGENDA

- GRANICA PLACU ZABAW
- O— OGRODZENIE Z FURTKĄ  
WYS. 1,3m
- ① ZESTAW ZABAWOWY :
- ② PIASKOWNICA 1szt
- ③ BUJAK NA SPRĘŻYNIE 1szt
- ④ BOCIANIE GNIAZDO 1szt
- ⑤ HUŚTAWKA 1szt
- ⑥ ŁAWKA 2szt
- ⑦ KOSZ NA ŚMIECI 1szt
- ⑧ TABLICA INFORMACYJNA 1szt
- strefa bezpieczeństwa  
wokół przyrządu
- PROJEKTOWANA NAWIERZCHNIA BEZPIECZNA
- ISTNIEJĄCA NAWIERZCHNIA UTWARDZONA
- IST. NAWIERZCHNIA ASFALTOWA

ARCHITUZ

Pracownia Projektowa  
arch. Mirosław GUDRA

adres: Siemionka 1  
63-620 Trzcinica  
tel.691236234,  
email [archituz@op.pl](mailto:archituz@op.pl)

Tytuł projektu:

"Plac zabaw w Kierznie

Adres Inwestycji:

Kierzno  
dz. nr.ew.100  
63-600 Kępno

Nazwa rysunku:

PLAC ZABAW RZUT

Status projektu:

PROJEKT TECHNICZNY

projektant architektury:  
mgr inż.arch. Mirosław  
Gudra

nr upr.: 52/09/DOIA

Data:

04-2023

Skala rysunku:

1:100

Nr rys./Str.