

P. Kosłomiet / 09.05.2022r.
do real. / Ziemkowoj

Kędzierzyn-Koźle, 04 maja 2022 r.

ZD.7011.13.2022.KM

Urząd Miasta Kędzierzyn-Koźle Kancelaria Ogólna	
Wpł. dn.	04-05-2022
przekazano do Wydziału w miejscu	

URZĄD MIASTA
Kędzierzyn-Koźle
Wydział Inwestycji, Remontów i Eksploatacji

Wpłynęło: 04-05-2022

L.dz. 1145

**Wydział Inwestycji, Remontów
i Eksploatacji w miejscu**

W odpowiedzi na pismo nr IRE-DS.7011.15.2022.EK z dnia 08.04.2022r, w sprawie wydania warunków technicznych i innych informacji dla zadania: „PT i budowa ul. Szczęśliwej i ul. Niezdrowickiej” w związku z przygotowaniem inwestycji podaję warunki techniczne, jakim powinny odpowiadać budowane ulice.

1. Zakres inwestycji wskazano w załączniku nr 1 do niniejszego pisma.
2. Przebudowywany teren musi spełniać wymagania techniczne określone w
 - Rozporządzeniu Ministra Transportu i Gospodarki Morskiej z dnia 2 marca 1999 roku w sprawie warunków technicznych, jakim powinny odpowiadać drogi publiczne i ich usytuowanie /Dz.U.1999.43.430/,
 - Rozporządzeniu Ministra Spraw Wewnętrznych i Administracji z dnia 24 lipca 2009 r. w sprawie przeciwpożarowego zaopatrzenia w wodę oraz dróg pożarowych /Dz.U.2009.1030/,
 - Rozporządzeniu Ministra Administracji i Cyfryzacji z dnia 21 kwietnia 2015 r. w sprawie warunków technicznych, jakim powinny odpowiadać kanały technologiczne /Dz.U.2015.680/.
3. Kategoria ruchu: KR1.
4. Kategoria dróg: gminne, publiczne
5. Klasa drogi: D.
6. Dokumentację projektową należy wykonać zgodnie z obowiązującymi przepisami prawa, przepisami wykonawczymi oraz Polskimi Normami.
7. Należy dostosować projekt przebudowy drogi do istniejącej sytuacji drogowej w obszarze skrzyżowań z drogą gminną publiczną: ul. Serdeczną i drogą powiatową: ul. Stefana Batorego.
8. Ulice należy zaprojektować z uwzględnieniem środków uspokojenia ruchu z ograniczeniem prędkości do 30 km/godz.
9. Należy zaprojektować i uzgodnić z właścicielami nieruchomości przyległych lokalizację zjazdów.
10. Przewidzieć budowę oświetlenia ulicznego.
11. Chodnik co najmniej po jednej stronie jezdni.
12. Należy zaprojektować kanał technologiczny.
 - zaprojektować profil podstawowy kanału technologicznego, jak dla zabudowy mieszkaniowej jednorodzinnej i usług nieuciążliwych,
 - studnie kablowe należy zaprojektować w miejscu przyłączy do budynków oraz w obszarze skrzyżowań,
 - kanał technologiczny należy dostosować do klasy drogi,
 - kanał technologiczny należy lokalizować po jednej stronie drogi w miarę możliwości w sąsiedztwie istniejących ciągów teletechnicznych, oraz w odległości 0,5 m od krawędzi jezdni i chodnika,
 - studnie kablowe należy lokalizować w miejscu o ograniczonej możliwości zalania przez wody opadowe,

- studni kablowych nie należy lokalizować przed wjazdami do bram, wejściami do budynków, pod wlotami rynien, w miejscu odpływu ścieków, w wyznaczonym miejscu postoju samochodów.

13. Przy wyznaczaniu typowej konstrukcji należy:

- zapewnić warunki odwodnienia konstrukcji nawierzchni;
- wykonać badania geologiczne i geotechniczne podłoża w celu określenia stanów granicznych nośności i przydatności do użytkowania i sprawdzenia warunków gruntowo-wodnych;
- systemy kanalizacyjne przewidywane do budowy na terenie Kędzierzyna-Koźła służące do odprowadzania wód opadowych i roztopowych wyposażać w urządzenia do retencjonowania wód opadowych i roztopowych o wielkości przynajmniej 30% wielkości opadu rocznego zgodnie z ustawą Prawo wodne (Dz.U. poz. 1566 z późn. zm.).

14. Zalecenia technologiczne:

- Jezdnia o nawierzchni bitumicznej.
- Na zjazdach i połączeniach z nieruchomościami przyległymi krawężnik najazdowy, który na całej długości powinien wystawać do 4,0 cm ponad nawierzchnię, a na przejściach dla pieszych 0-2,0 cm ponad nawierzchnię. Przejście z krawężnika wystającego ponad nawierzchnię do 4,0 cm lub 2,0 cm, powinno być wykonane przez wbudowanie krawężnika skośnego o zmiennej wysokości. Na łukach poziomych o małym promieniu stosować krawężnik łukowy o stosownym promieniu.
- Nawierzchnia chodników i zjazdów z kostki betonowej w różnych kolorach (chodnik – szara, zjazd – grafitowa) na podbudowie z kruszywa.
- Dopuszcza się wykonanie podbudowy pod chodniki i jezdnię z przekruszu betonowego pochodzącego z rozbiórki, spełniającego parametry wymagane dla podbudowy dróg kategorii KR1.

15. Wytyczne w zakresie bezpieczeństwa ruchu drogowego:

- należy opracować docelową organizację ruchu i przed wprowadzeniem do użytkowania sprawdzić aktualność zatwierdzonego projektu docelowej organizacji ruchu drogowego z aktualnymi przepisami i istniejącą organizacją ruchu na ulicach sąsiednich;
- docelowa organizacja ruchu powinna być spójna z zatwierdzonym projektem stałej organizacji ruchu.

Jednocześnie należy uwzględnić:

- a) wymianę istniejących znaków objętych opracowaniem na nowe, a usuwane znaki, wskazane przez inwestora **podczas przekazania placu budowy**, przekazać do Wydziału Zarządzania Drogami,
- b) w przypadku braku min. 0,5m odległości tarczy znaku od krawędzi jezdni, należy mocować je do słupków giętych, a słupki wbudować jak najbliżej budynków, ogrodzeń itp.,
- c) w dniu wprowadzana nowej organizacji ruchu winna ona być zgodna z Rozporządzeniem Ministra Infrastruktury z dnia 3 lipca 2003r. w sprawie *szczegółowych warunków technicznych dla znaków i sygnałów drogowych oraz urządzeń bezpieczeństwa ruchu drogowego i warunków ich umieszczania na drogach* (Dz.U.2003.220.2181 z późn. zm.),
- d) wszystkie znaki winny być umocowane i zabezpieczone w sposób uniemożliwiający obrócenie tarczy znaku,
- e) do znaków drogowych zastosować słupki metalowe, ocynkowane o średnicy $\varnothing 60,3$ mm. o grubości ścianki 3,2mm,
- f) jeżeli w projekcie wystąpi oznakowanie poziome to należy wykonać je jako grubowarstwowe,
- g) UWAGA wykonawca zobowiązany jest:
- h) przed wejściem na plac budowy, zawiadomić mieszkańców o terminie oraz o utrudnieniach wynikających realizacji zadania,
- i) ograniczyć do minimum czas całkowitego zamykania drogi,

- j) zapewnić ciągły i bezpieczny dostęp mieszkańcom do ich posesji przez cały okres realizacji zadania,
 - k) zapewnić dojazd nie tylko pojazdom budowy, ale również służbom ratunkowym i komunalnym.
16. Należy przygotować teren pod inwestycję, w taki sposób, aby po zakończeniu inwestycji możliwe było racjonalne zarządzanie pasem drogowym.
 17. Opracowanie powinno uwzględniać ustalenia obowiązującego miejscowego planu zagospodarowania przestrzennego dla przedmiotowego terenu.
 18. Opracowanie projektowe należy uzgodnić z zarządcą drogi na etapie koncepcji, łącznie z projektem docelowej organizacji ruchu.

KIEROWNIK
Wydziału Zarządzania Drogi
Marek Mazurkiewicz

Załączniki:

1. Zakres inwestycji

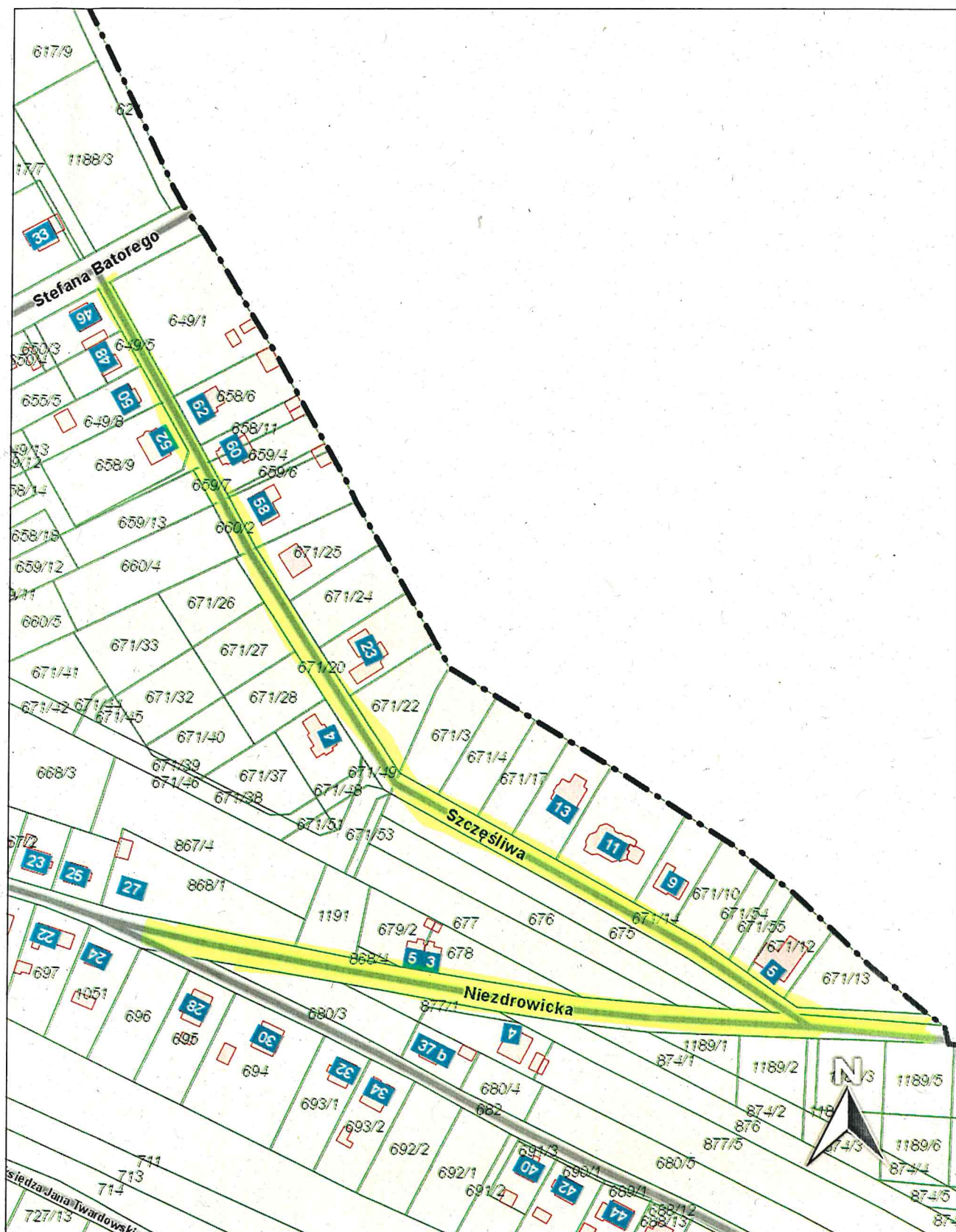
Otrzymują:

1. IRE/DS.
2. a/a

Załącznik nr 1

2022-05-04

Skala: 1 : 2500



Materiały dostępne na tej stronie nie mogą być podstawą decyzji gospodarczych lub prawnych.

Zakres inwestycji

