

Nr sprawy: ZDP-DT.3430.4.2023

OPIS PRZEDMIOTU ZAMÓWIENIA

Przedmiotem zamówienia jest wykonanie robót budowlanych, na podstawie załączonych dokumentacji technicznych, w ramach zadania pn. „Remonty i przebudowa dróg powiatowych na terenie powiatu bartoszyckiego” obejmującego przebudowę jednego odcinka drogi i remont 4 odcinków dróg:

- Część nr 1: **„Przebudowa DP 1515N Robity – Kandyty – Worławki na odcinku Kandyty – Sagnity o długości 998 m”**;
- Część nr 2: **„Remont DP 1541N Kosty – Wajsnory – Rodnowo – Kotowo – Rogóż na odcinku od skrzyżowania z DP 1386N do skrzyżowania z DP 1354N”**;
- Część nr 3: **„Remont DP 1555N na odcinku Dąbrowa – Wiplawki”**;
- Część nr 4: **„Remont DP 1555N Kiertyny Małe – Dąbrowa – Bartoszyce na odcinku od msc. Kiertyny Małe do końca msc. Kiertyny Wielkie”**;
- Część nr 5: **„Remont DP 2580N ul. Nowe Osiedle w Bisztynku”**.

Kody Wspólnego Słownika Zamówień (CPV):

45233000-9	Roboty w zakresie konstruowania, fundamentowania oraz wykonywania nawierzchni autostrad, dróg
74264000-7	Usługi zarządzania budową
74262100-4	Usługi nadzorowania placu budowy
45100000-8	Przygotowanie terenu pod budowę
45230000-8	Roboty budowlane w zakresie budowy rurociągów, linii komunikacyjnych i elektroenergetycznych, autostrad, dróg, lotnisk i kolei; wyrównywanie terenu
45232452-5	Roboty odwadniające
45233200-1	Roboty w zakresie różnych nawierzchni
45233220-7	Roboty w zakresie nawierzchni dróg
45233222-1	Roboty budowlane w zakresie układania chodników i asfaltowania
45233290-8	Instalowanie znaków drogowych
45233221-4	Malowanie nawierzchni

1. Wstęp

Celem realizacji przedmiotu zamówienia jest wykonanie przebudowy jednego odcinka drogi i remont 4 odcinków n/w dróg powiatowych:

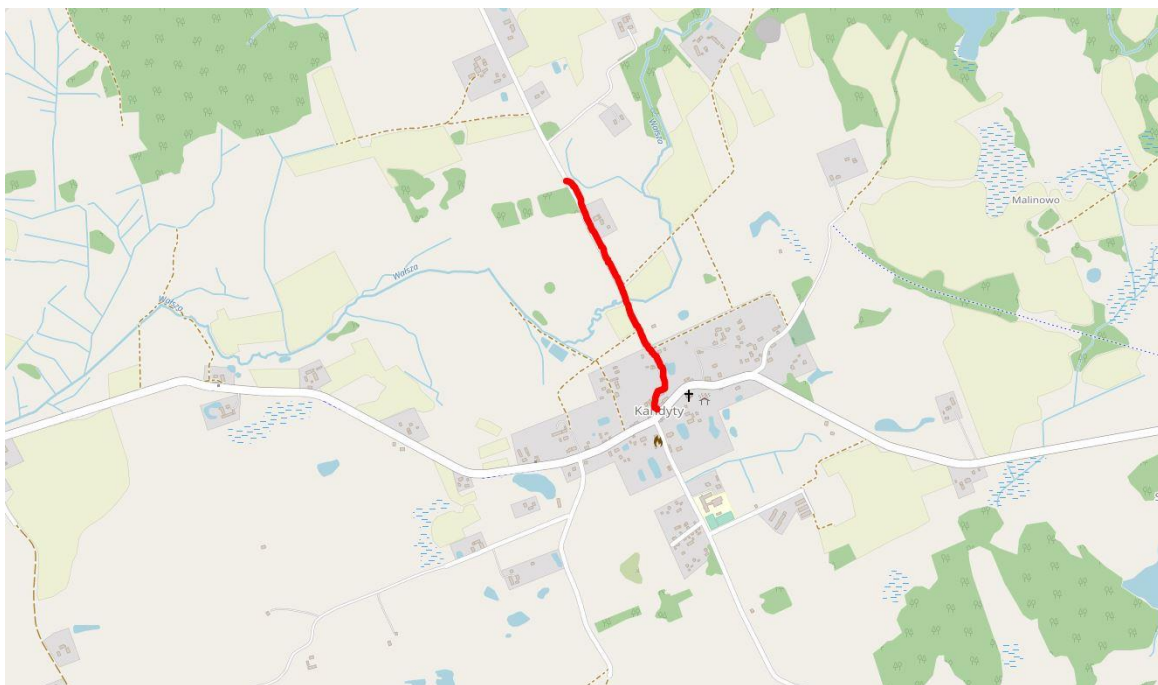
- Przebudowa DP 1515N Robity – Kandyty – Worławki na odcinku Kandyty – Sagnity o długości 998 m zgodnie z dokumentacją techniczną stanowiącą załącznik do SWZ.

- Remont DP 1541N Kosty – Wajsnory – Rodnowo – Kotowo – Rogóż na odcinku od skrzyżowania z DP 1386N do skrzyżowania z DP 1354N zgodnie z dokumentacją techniczną stanowiącą załącznik do SWZ.
- Remont DP 1555N na odcinku Dąbrowa – Wiplawki zgodnie z dokumentacją techniczną stanowiącą załącznik do SWZ.
- Remont DP 1555N Kiertyny Małe – Dąbrowa – Bartoszyce na odcinku od msc. Kiertyny Małe do końca msc. Kiertyny Wielkie zgodnie z dokumentacją techniczną stanowiącą załącznik do SWZ.
- Remont DP 2580N ul. Nowe Osiedle w Bisztynku zgodnie z dokumentacją techniczną stanowiącą załącznik do SWZ.

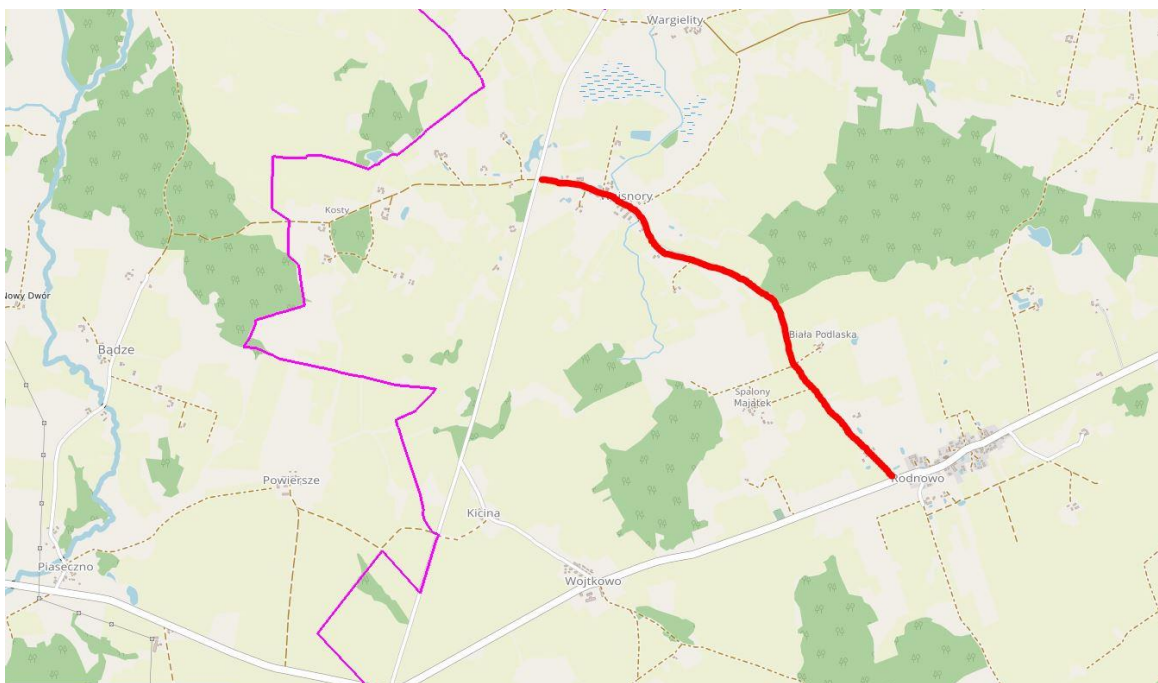
1.1. Lokalizacja na mapie

Teren objęty przedmiotowym zamówieniem zlokalizowany jest:

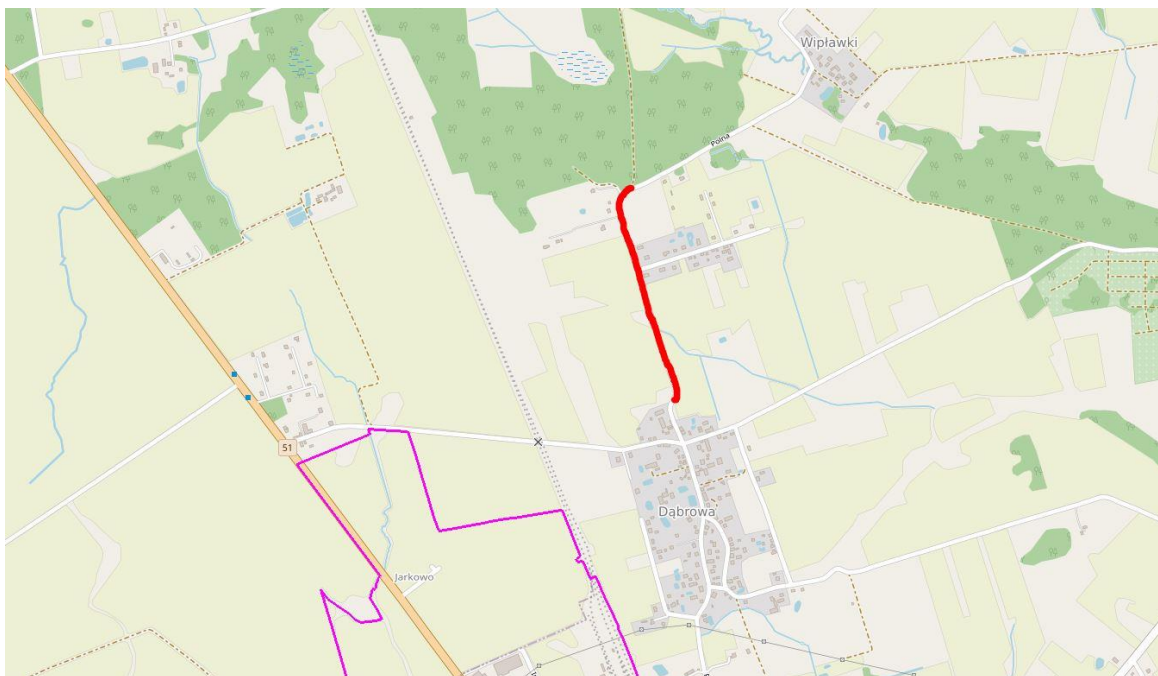
- Rysunek nr 1 przedstawia lokalizację odcinka objętego przebudową DP 1515N Robity – Kandyty – Worławki na odcinku Kandyty – Sagnity o długości 998 m – działki (dr):
gmina Górowo Iławeckie – obręb 19-Kandyty dz. nr 480/2; 480/7.
- Rysunek nr 2 przedstawia lokalizację odcinka objętego remontem DP 1541N Kosty – Wajsnory – Rodnowo – Kotowo – Rogóż na odcinku od skrzyżowania z DP 1386N do skrzyżowania z DP 1354N o długości 3600 m – działki (dr):
gmina Bartoszyce – obręb 70-Wajsnory dz. nr 112; 113; 143; 107; obręb 56-Rodnowo dz. nr 58.
- Rysunek nr 3 przedstawia lokalizację odcinka objętego remontem DP 1555N na odcinku Dąbrowa – Wiplawki o długości 850 m – działki (dr):
gmina Bartoszyce – obręb 12-Dąbrowa dz. nr 392/1.
- Rysunek nr 4 przedstawia lokalizację odcinka objętego remontem DP 1555N Kiertyny Małe – Dąbrowa – Bartoszyce na odcinku od msc. Kiertyny Małe do końca msc. Kiertyny Wielkie o długości 1360 m – działki (dr):
gmina Bartoszyce – obręb 26-Kiertyny W. i M. dz. nr 239; 18/1.
- Rysunek nr 5 przedstawia lokalizację odcinka objętego remontem DP 2580N ul. Nowe Osiedle w Bisztynku o długości 175 m – działki (dr):
gmina Bisztynek – obręb 2-Miasta Bisztynek dz. nr 133/1.



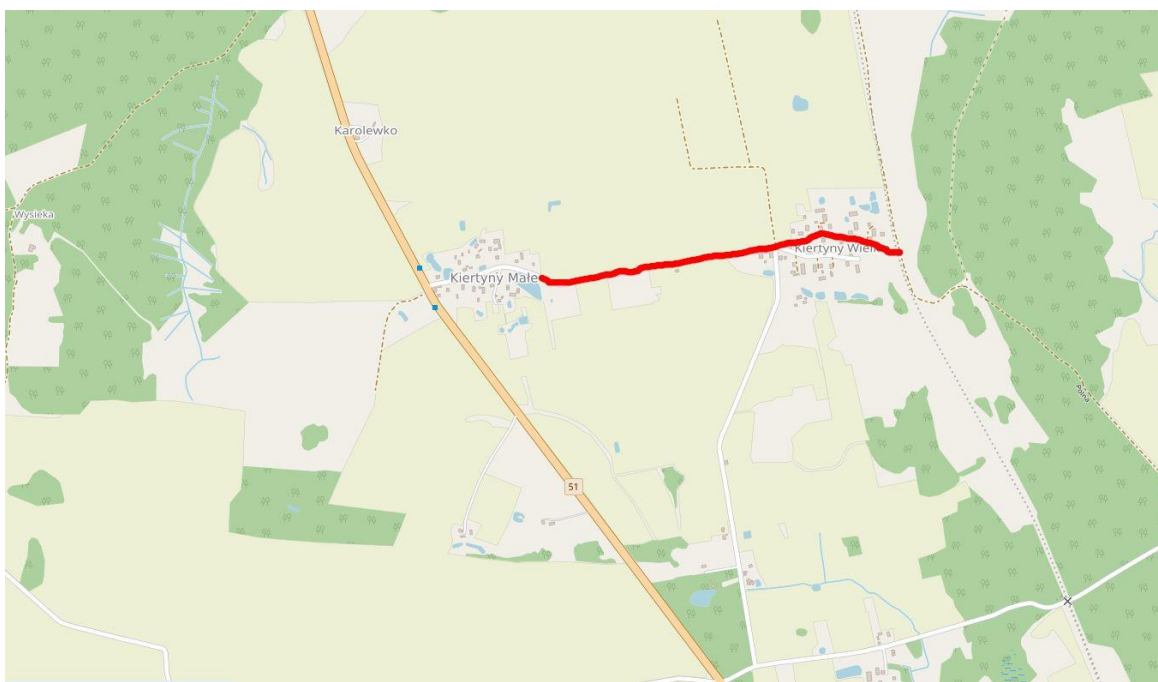
Rys. 1. Lokalizacja odcinka DP 1515N Robity – Kandyty – Worławki do przebudowy



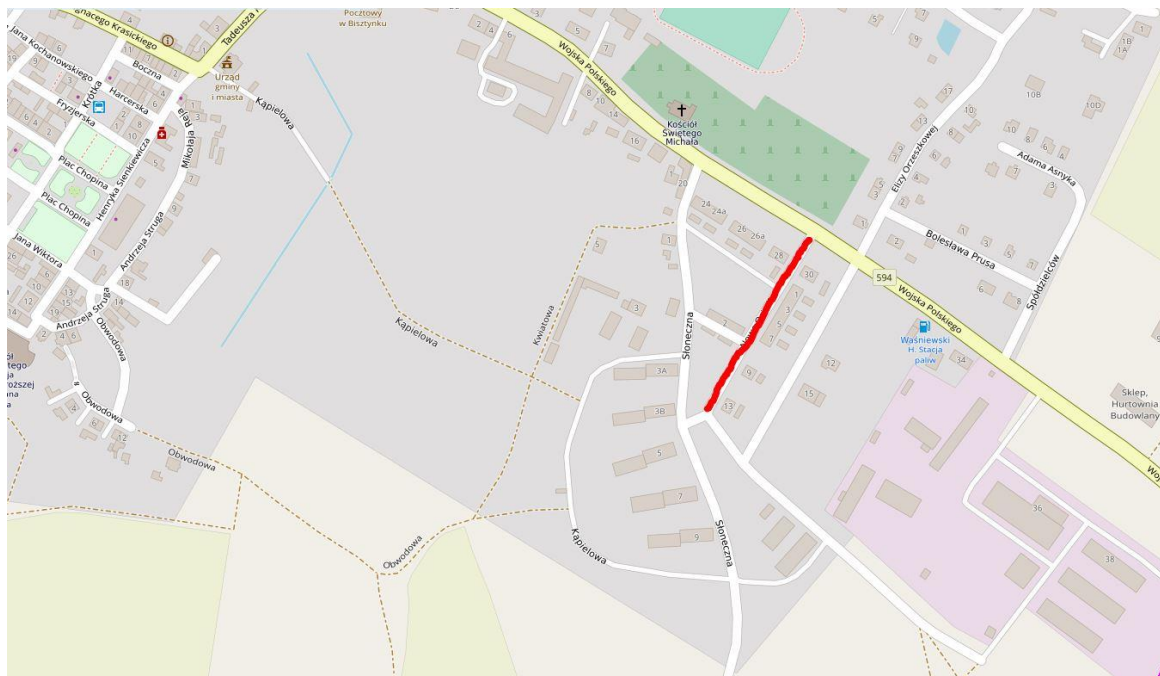
Rys. 2. Lokalizacja odcinka DP 1541N Kosty – Wajsnory – Rodnowo – Kotowo – Rogóż do remontu



Rys. 3. Lokalizacja odcinka DP 1555N Kiertyny Małe – Dąbrowa – Bartoszyce do remontu



Rys. 4. Lokalizacja odcinka DP 1555N Kiertyny Małe – Dąbrowa – Bartoszyce do remontu



Rys. 5. Lokalizacja DP 2580N ul. Nowe Osiedle w Bisztynku do remontu

1.2. Zakres prac stosowania Opisu Przedmiotu Zamówienia

Niniejszy Opis Przedmiotu Zamówienia stanowi obowiązujący dokument przy realizacji zadania zgodnie z dokumentacją techniczną oraz warunkami Szczegółowych Specyfikacji Technicznych Wykonania i Odbioru Robót Budowlanych wykonanym dla każdego z przebudowywanych odcinków dróg.

Po stronie zamawiającego znajduje się przygotowanie dokumentacji technicznej (w tym uzyskanie decyzji środowiskowych), dokonanie zgłoszenia wykonania robót budowlanych w zakresie przebudowy przedmiotowych odcinków dróg, wykonanie Szczegółowych Specyfikacji Technicznych Wykonania i Odbioru Robót Budowlanych oraz projektu stałej organizacji ruchu dla każdego z w/w odcinków dróg.

Po stronie zamawiającego jest również uzyskanie decyzji na wycinkę drzew określonych w decyzji środowiskowej.

2. Ogólny opis przedmiotu zamówienia

W ramach inwestycji zakłada się poprawę warunków komunikacyjnych i bezpieczeństwa ruchu poprzez wykonanie:

- 1) **na przebudowywanym odcinku dróg nowej nawierzchni jezdni o szerokości 5,50 m oraz korektę łuków poziomych i pionowych niwelety drogi, a także podniesienie trwałości drogi poprzez wzmocnienie konstrukcji.**

Dla przebudowywanego odcinka drogi przyjęto następujące parametry:

- kategoria ruchu – KR3,
- nacisk osi – 115 kN/oś,

- przekrój drogi – 1/2,
- szerokość pasa ruchu – 2,75 m,
- szerokość jezdni – 5,50 m,
- szerokość poboczy – 0,75 m.

Ogólny zakres robót w zakresie przebudowy obejmuje:

Roboty przygotowawcze i ziemne:

1. Oznakowanie robót
2. Wytyczenie i stabilizacja granic pasa drogowego
3. Roboty pomiarowe
4. Wycinka zakrzaczeń z pasa drogowego
5. Zabezpieczenie drzew zagrożonych robotami budowlanymi
6. Rozbiórka istniejącej nawierzchni bitumicznej.
7. Rozbiórka przepustów
8. Zabezpieczenie istniejących sieci urządzeń podziemnych rurami osłonowym.
9. Wykonanie przepustów pod zjazdami i pod koroną drogi
10. Odtworzenie i odmulenie rowów odwadniających korpus drogow.

Nawierzchnia:

1. Poszerzenie, profilowanie i zagęszczenie podłoża pod warstwy konstrukcyjne nawierzchni
2. Montaż krawężników i oporników betonowych
3. Wykonanie podbudowy pod nawierzchnię jezdni, zjazdów
4. Wykonanie nawierzchni bitumicznych jezdni i zjazdów
5. Wykonanie poboczy z kruszywa niezwiązanego

Roboty wykończeniowe

1. Wykonanie oznakowania poziomego i pionowego wg. projektu organizacji ruchu
2. Wykonanie geodezyjnej dokumentacji powykonawczej
3. Wykonanie robót porządkowych i wykończeniowych

2) na remontowanych odcinkach dróg nowej nawierzchni jezdni o szerokości zmiennej zgodnej z szerokością jezdni istniejącej.

Dla przebudowywanego odcinka drogi przyjęto następujące parametry:

- nacisk osi – 80 kN/oś,
- przekrój drogi – 1/2,
- szerokość jezdni – zmienna,
- szerokość poboczy – 0,75 m.

Ogólny zakres robót w zakresie remontów obejmuje:

Roboty przygotowawcze i ziemne:

1. Oznakowanie robót
2. Wytyczenie i stabilizacja granic pasa drogowego
3. Wycinka zakrzaczeń z pasa drogowego

4. Zabezpieczenie drzew zagrożonych robotami budowlanymi
5. Rozbiórka istniejącej nawierzchni bitumicznej
6. Rozbiórka przepustów
7. Wykonanie przepustów pod zjazdami i pod koroną drogi
8. Odtworzenie i odmulenie rowów odwadniających korpus drogowy

Nawierzchnia:

1. Wykonanie podbudowy pod nawierzchnię zjazdów
2. Wykonanie nawierzchni bitumicznych jezdni i zjazdów
3. Wykonanie poboczy z kruszywa niezwiązanego

Roboty wykończeniowe

1. Wykonanie oznakowania pionowego wg. projektu organizacji ruchu.
2. Wykonanie robót porządkowych i wykończeniowych.

Wykonawca zobowiązany jest materiał z rozbiórek nadający się do ponownego wbudowania (w tym destrukty) załadować i odwieźć na miejsce wskazane przez inwestora, a pozostały zutylizować we własnym zakresie. Przeznaczenia w/w materiałów z rozbiórek zatwierdza wyznaczony przedstawiciel Inwestora.

Należy zwrócić szczególną uwagę na prawidłowe odwodnienie korpusu drogi podczas prac ziemnych, tak aby nie doszło do uplastycznienia się materiału znajdującego się w podłożu konstrukcji.

Na czas realizacji inwestycji wykonawca robót opracuje projekt tymczasowej organizacji ruchu i przedstawi go do uzgodnienia w oddzielnym opracowaniu.

Po uzgodnieniu z Zamawiającym dopuszcza się korektę miejsc wykonania zjazdów, jeśli założenia projektowe będą odbiegać od warunków terenowych po wykonaniu robót ziemnych, a ich zmiana poprawi funkcjonalność drogi. Zagospodarowanie terenu w sąsiedztwie budowy drogi należy doprowadzić do stanu pierwotnego.

W rejonie czynnych urządzeń inżynierskich i sieci – prace ziemne należy prowadzić bez użycia sprzętu mechanicznego pod nadzorem przedstawiciela właściwej instytucji zarządzającej urządzeniami.

1. Szczegółowy opis i zakres robót zawarty został w dokumentacji technicznej stanowiącej załącznik nr 10 do SWZ.
2. Wykonawca zobowiązany jest wykonać pełny zakres robót, który jest konieczny z punktu widzenia dokumentacji, przepisów prawa, wiedzy technicznej i sztuki budowlanej, dla uzyskania końcowego efektu określonego przez przedmiot zamówienia, a więc wykonać zadanie bez względu na występujące trudności i nieprzewidziane okoliczności jakie mogą wystąpić w trakcie realizacji.
3. Przedmiot umowy winien być wykonany z materiałów dostarczonych przez Wykonawcę. Wykonawca dostarczy na teren budowy wszystkie materiały, określone co do rodzaju, standardu i ilości w Szczegółowej Specyfikacji Technicznej oraz ponosi za nie pełną odpowiedzialność.

4. Wszystkie stosowane materiały budowlane użyte do wykonania przedmiotu zamówienia powinny posiadać stosowne certyfikaty, aprobaty techniczne i atesty wydane przez upoważnioną instytucję krajową.
5. Wszystkie materiały budowlane muszą spełniać niezbędne wymagania zgodne z Polskimi Normami.
6. Odbiór robót budowlanych powinien być dokonany zgodnie z STWiORB.
7. Roboty tymczasowe i towarzyszące winny być wliczone oraz skalkulowane łącznie z robotami podstawowymi.
8. Do wykonania inwestycji muszą być używane materiały nowe dopuszczone do stosowania w budownictwie, spełniające warunki określone w Ustawie o wyrobach budowlanych z dnia 16 kwietnia 2004 r. (t. j. Dz. U. z 2021 r. poz. 1213 ze zm.) oraz przepisach wykonawczych do tej ustawy.
9. Przy realizacji robót Wykonawca musi przestrzegać przepisów dotyczących ochrony środowiska, a w szczególności:
 - segregować i właściwie utylizować odpady,
 - w sąsiedztwie zabudowy mieszkalnej nie prowadzić prac w porze nocnej, w godz. 22.00 – 6.00,
 - stosować technologie ograniczające pylenie przy składowaniu i wykorzystaniu materiałów sypkich.
10. Wykonawca jest zobowiązany do wykonania z należytą starannością wszelkich robót i czynności niezbędnych dla zrealizowania przedmiotu zamówienia, zgodnie z dokumentacją techniczną.
11. W ramach realizacji Wykonawca zobowiązany jest wybudować kanał technologiczny na przebudowywanym odcinku DP 1515N Robity – Kandyty – Worławki. Lokalizacja kanału przedstawiona jest na Planie zagospodarowania terenu.
12. W każdym przypadku użycia w opisie przedmiotu zamówienia, szczegółowych specyfikacjach technicznych wykonania i odbioru robót budowlanych oraz w przedmiarze robót, norm, ocen technicznych, specyfikacji technicznych i systemów referencji technicznych, o których mowa w art. 101 ust. 1 pkt 2 oraz ust. 3 ustawy Pzp Wykonawca powinien przyjąć, że odniesieniu takiemu towarzyszą wyrazy „lub równoważne”. W przypadku użycia w dokumentach opisujących przedmiot zamówienia odniesień do norm, europejskich ocen technicznych, aprobat, specyfikacji technicznych i systemów referencji technicznych Zamawiający dopuszcza rozwiązania równoważne opisywanym.

Zamawiający dopuszcza rozwiązania równoważne dla urządzeń i materiałów jakie zostały określone w Szczegółowych Specyfikacjach Technicznych Wykonania i Odbioru Robót Budowlanych. Wykonawca, który powołuje się na zastosowanie urządzenia lub materiały równoważnych będzie obowiązany wykazać, że zastosowane przez niego urządzenia i materiały spełniają wymagania określone przez Zamawiającego w SSTWiORB. W Szczegółowych Specyfikacjach Technicznych Wykonania i Odbioru Robót Budowlanych stanowiących

załącznik do SWZ wskazano na konieczność wykorzystywania przy realizacji zamówienia konkretnego sprzętu i materiałów o konkretnych parametrach. Zamawiający dopuszcza używanie innego sprzętu i materiałów o ile zapewni to osiągnięcie zakładanych parametrów technicznych określonych w SWZ i nie spowoduje ryzyka niezgodności wykonanych prac z prawem budowanym.

Cechy, które będą przez Zamawiającego oceniane jako równoważne to:

- a) wykorzystanie innego typu mieszanki mineralno – asfaltowej niż określony przez Zamawiającego w opisie przedmiotu zamówienia, przedmiarze robót i Szczegółowych Specyfikacjach Technicznych Wykonania i Odbioru Robót Budowlanych, przy czym wymagania wobec proponowanej mieszanki mineralno-asfaltowej muszą posiadać parametry nie gorsze niż te określone w STWiORB i dokumentacji technicznej.
- b) Zastosowanie innego rodzaju nawierzchni jak np. nawierzchnia betonowa.

Rozwiązania równoważne muszą być zaakceptowane przez Zamawiającego.

WYMAGANIA OGÓLNE

1. Wykonawca zobowiązany jest do zapewnienia bezpiecznych warunków ruchu drogowego kołowego i pieszego w rejonie prowadzonych robót.
2. Wykonawca przed rozpoczęciem robót musi przedstawić Zamawiającemu zatwierdzony projekt organizacji ruchu na czas prowadzenia robót.
3. Wykonawca zobowiązany jest do opracowania Planu bezpieczeństwa i ochrony zdrowia.
4. Wykonawca robót zobowiązany jest do wykonania następujących pomiarów warstwy ścieralnej, warstwy wiążącej i podbudowy:
 - a) pomiaru równości podłużnej (*dotyczy tylko zadania nr 1*)
 - b) pomiaru równości poprzecznej (*dotyczy tylko zadania nr 1*)
 - c) wartości przeciwpoślizgowych (*dotyczy tylko zadania nr 1*)

Pomiar równości podłużnej – dla warstwy ścieralnej, wiążącej i podbudowy należy zastosować metodę pomiaru ciągłego równoważną użyciu łąty i klina, np. z wykorzystaniem planografu, umożliwiającego wyznaczanie odchyłeń równości podłużnej jako największej odległości (prześwitu) pomiędzy teoretyczną linią łączącą spody kółek jezdnych urządzenia a mierzoną powierzchnią warstwy [mm]. W miejscach niedostępnych dla planografu pomiar równości podłużnej warstw nawierzchni należy wykonać z użyciem łąty i klina.

Zamawiający dopuszcza zastosowanie do pomiaru równości podłużnej warstw konstrukcji nawierzchni metodę profilometryczną bazującą na wskaźnikach równości IRI.

Wartość dopuszczalnych odchyłeń dla drogi klasy Z równości podłużnej przy odbiorze warstwy ścieralnej, wiążącej i podbudowy powinny być nie większe niż wartości określone we wzorcach i standardach rekomendowanych przez ministra właściwego do spraw transportu na podstawie przepisów o drogach publicznych, o których mowa w rozporządzeniu Ministra

Infrastruktury z dnia 24 czerwca 2022 r. w sprawie przepisów techniczno-budowlanych dotyczących dróg publicznych (t. j. Dz.U. z 2022 poz. 1518) [WR-D 64 Wytyczne określania cech powierzchniowych nawierzchni jezdni i innych części dróg] obowiązujących w czasie wykonywania pomiarów.

Pomiar równości poprzecznej – dla warstwy ścieralnej, należy zastosować metodę profilometryczną równoważną użyciu łąty i klina z wykorzystaniem profilografu, umożliwiającego wyznaczanie odchylenia równości w przekroju poprzecznym pasa ruchu (elementu nawierzchni). Odchylenie to jest obliczane jako największa odległość (prześwit) pomiędzy teoretyczną łątą (o długości 2 m) a zarejestrowanym profilem poprzecznym warstwy. Efektywna szerokość pomiarowa jest równa szerokości mierzonego pasa ruchu (elementu nawierzchni) z tolerancją $\pm 15\%$. Wartość odchylenia równości poprzecznej należy wyznaczać z krokiem co 1 m, natomiast ocenie podlega wartość średnia z kolejnych 5 metrów.

Dopuszcza się dla warstwy ścieralnej stosowanie metody pomiaru z użyciem łąty i klina w miejscach niedostępnych dla profilografu. Długość łąty w pomiarze równości poprzecznej powinna wynosić 2 m. Pomiar powinien być wykonywany nie rzadziej niż co 5 m.

Dla warstwy wiążącej i podbudowy dopuszcza się metodę pomiaru z użyciem łąty i klina. Długość łąty w pomiarze równości poprzecznej powinna wynosić 2 m. Pomiar powinien być wykonywany nie rzadziej niż co 5 m.

Wartość dopuszczalnych odchyień dla drogi klasy Z równości podłużnej przy odbiorze warstwy ścieralnej, wiążącej i podbudowy powinny być nie większe niż wartości określone we wzorcach i standardach rekomendowanych przez ministra właściwego do spraw transportu na podstawie przepisów o drogach publicznych, o których mowa w rozporządzeniu Ministra Infrastruktury z dnia 24 czerwca 2022 r. w sprawie przepisów techniczno-budowlanych dotyczących dróg publicznych (t. j. Dz.U. z 2022 poz. 1518) [WR-D 64 Wytyczne określania cech powierzchniowych nawierzchni jezdni i innych części dróg] obowiązujących w czasie wykonywania pomiarów.

Pomiar właściwości przeciwpoślizgowych – dla warstwy ścieralnej, należy zastosować metodę pomiaru punktowego lub pomiaru ciągłego. Badanie należy wykonać zgodnie z wytycznymi określonymi we wzorcach i standardach rekomendowanych przez ministra właściwego do spraw transportu na podstawie przepisów o drogach publicznych, o których mowa w rozporządzeniu Ministra Infrastruktury z dnia 24 czerwca 2022 r. w sprawie przepisów techniczno-budowlanych dotyczących dróg publicznych (t. j. Dz.U. z 2022 poz. 1518) [WR-D 64 Wytyczne określania cech powierzchniowych nawierzchni jezdni i innych części dróg] obowiązujących w czasie wykonywania pomiarów.

Wartość wymaganych minimalnych wartości miarodajnego współczynnika tarcia muszą odpowiadać klasie drogi G określonych w w/w wzorcach i standardach.

WYMAGANIA INFORMACYJNE

1. Wykonawca w ramach realizacji inwestycji zobowiązany jest wykonać i zamontować tablice informacyjne i tablice pamiątkowe. Minimalny rozmiar tablicy wynosi 180 x 120 cm. Tablice

należy wykonać z blachy ocynkowanej giętej z podwójnie zawiniętą krawędzią. Każdą tablicę należy zamontować na 2 metalowych słupkach o średnicy 50 mm każdy, wykonanych ze stali ocynkowanej ogniowo lub aluminium, pomalowanych farbą antykorozyjną na kolor szary,

2. Tablice informacyjne należy ustawić w momencie rozpoczęcia prac budowlanych.
3. Wykonawca zobowiązany ustawić po 2 tablice (na odcinku początkowym i końcowym każdego odcinka drogi przewidzianego do realizacji).

Do ustawienia należy wybrać dobrze widoczne miejsce, mając jednak na uwadze, żeby tablica nie rozpraszała kierujących i nie ograniczała widoczności na drodze.

4. Przed montażem projekt tablic Wykonawca przedstawi do akceptacji Zamawiającego,
5. Wysokość umieszczenia tablicy min. 2,2 m od poziomu terenu do dolnej krawędzi płyty.
6. Wszystkie elementy tablic muszą być wykonane z materiałów gwarantujących trwałość i niezmienną kolorystykę przez okres co najmniej 5 lat od zakończenia realizacji inwestycji, odpornych na czynniki atmosferyczne (w szczególności na obciążenie wiatrem), promieniowanie UV, uszkodzenia oraz odpornych na korozję lub odpowiednio zabezpieczonych antykorozyjnie,
7. Wykonawca winien dbać o stan techniczny tablic informacyjnych w trakcie prowadzenia robót.
8. Po realizacji robót budowlanych Wykonawca zobowiązany jest do ustawienia 2 tablic pamiątkowych (wymiar minimalny – 180 x 120 cm) jednostronnych. Wykonane na etapie początkowym robót budowlanych tablice informacyjne mogą pełnić rolę tablic pamiątkowych pod warunkiem zachowania wszelkich wymagań zawartych w wytycznych oraz że nie zostaną zniszczone (tj. pogięte, porysowane, nie utracą trwałości kolorystyki itp.) w czasie prowadzenia robót.

Wykonawca winien dbać o stan techniczny tablic informacyjnych w trakcie prowadzenia robót.

9. Tablice należy wykonać i ustawić zgodnie z wytycznymi zawartymi na stronie <https://www.gov.pl/web/premier/dzialania-informacyjne>

Wytyczne dotyczące wyglądu i ustawienia tablic informacyjnych dla zadań powiatowych i gminnych realizowanych z udziałem środków Rządowego Funduszu Rozwoju Dróg

Wzór tablicy informacyjnej:



- „nazwa funduszu” - należy wpisać **Rządowy Fundusz Rozwoju Dróg**.
- „nazwa zadania” - należy umieścić nazwę zadania, na które uzyskano dofinansowanie

W celu realizacji obowiązku informacyjnego określonego w art. 38 ust. 1 i ust. 1a ustawy z 23 października 2018 r. (tekst. Jedn. Dz.U. z 2022 r. poz. 505 ze zm.) o Rządowym Funduszu Rozwoju Dróg - Minister Infrastruktury wskazuje, że należy odpowiednio stosować przepisy art. 35a i art. 35d ustawy z dnia 27 sierpnia 2009 r. o finansach publicznych.

Pełna treść Rozporządzenia Rady Ministrów z dnia 7 maja 2021 r. w sprawie określenia działań informacyjnych podejmowanych przez podmioty realizujące zadania dofinansowane z budżetu państwa lub z państwowych funduszy celowych (Dz. U. 2021 poz. 953) dostępna jest na stronie Biuletynu Informacji Publicznej Kancelarii Prezesa Rady Ministrów w sekcji Działania Informacyjne/Materiały - <https://www.gov.pl/web/premier/dzialania-informacyjne>.

Przepisy rozporządzenia należy stosować zarówno w odniesieniu do tablic informacyjnych, jak i informacji na stronie internetowej beneficjenta.

Wzory tablic (w formacie *PDF* i *EPS**) umieszczone są na wyżej wymienionej stronie internetowej w sekcji Działania Informacyjne/Materiały/Wzory tablic informacyjnych dotyczących zadania finansowanego lub dofinansowanego z państwowych funduszy celowych.

* Użyty w projekcie tablicy font *Poppins* można pobrać pod adresem: <https://fonts.adobe.com/fonts/poppins>.