

Egz. nr	PROJEKT BUDOWLANY			
Nazwa	MODERNIZACJA CZĘŚCI UL. MAGAZYNOWEJ W KAMIENICY POLSKIEJ			
Adres	42-260 KAMIENICA POLSKA UL. MAGAZYNOWA			
Numerы ewidencyjne działek	CZĘŚĆ DZIAŁKI O NR EWID. 449, K.M. 3 OBR. KAMIENICA POLSKA JEDNOSTKA EWID. KAMIENICA POLSKA			
Inwestor	GMINA KAMIENICA POLSKA 42-260 KAMIENICA POLSKA UL. M. KONOPNICKIEJ 12			
Specjalność	Imię i nazwisko	Nr uprawnień	Podpis	Data
PROJEKTANT	ARCH. PIOTR KLAR	35/08/SLOKK	mgr inż. arch. Piotr Klar Uprawnienia budowlane w specjalności architektonicznej do projektowania bez ograniczeń nr ewid. 35/08/SLOKK	10.2020r

STAROSTWO POWIATOWE
w CZĘSTOCHOWIE
Wydział Administracji
Architektoniczno-Budowlanej
ul. Sobieskiego 9
42-200 CZĘSTOCHOWA

Załącznik do zgłoszenia

Nr AB.6443.1041.2020 (Za.6540)

z dnia 28.10.2020

Piotr Klar
podpis

SPIS ZAWARTOŚCI:

CZĘŚĆ OPISOWA:

Część formalno – prawna

- kopie uprawnień budowlanych i zaświadczenia o przynależności do właściwej izby zawodowej projektantów
- oświadczenie że projekt budowlany został sporządzony zgodnie z obowiązującymi przepisami oraz zasadami wiedzy technicznej

OPIS TECHNICZNY

1. Przedmiot opracowania
2. Podstawa opracowania
3. Stan istniejący
4. Rozwiązania projektowe
5. Urządzenia bezpieczeństwa ruchu
6. Odwodnienie
7. Roboty wykończeniowe
8. Zieleń
9. Informacja o charakterze i cechach przewidywanych zagrożeń dla środowiska
10. Organizacja wykonania remontu
11. Inne wymagania
12. Uwagi ogólne
13. Informacja dotycząca bezpieczeństwa i ochrony zdrowia

CZĘŚĆ RYSUNKOWA:

- Orientacja 1:10000
- Mapa ewidencyjna 1:2000
- Mapa sytuacyjno - wysokościowa 1:1000
- Sytuacja z1 1:1500
- Sytuacja z2 1:1500
- Przekrój konstrukcyjny przez jezdnię z3 1:50
- Przekrój konstrukcyjny przez rów chłonno-odparowujący z3 1:50

STAROSTWO POWIATOWE
w CZĘSTOCHOWIE
Wydział Administracji
Architektoniczno-Budowlanej
ul. Sobieskiego 9
42-200 CZĘSTOCHOWA

CZĘŚĆ FORMALNO – PRAWNA

- Kopie uprawnień budowlanych i zaświadczenia o przynależności do właściwej izby zawodowej projektantów
- Oświadczenie że projekt budowlany został sporządzony zgodnie z obowiązującymi przepisami oraz zasadami wiedzy technicznej

**STAROSTWO POWIATOWE
w CZĘSTOCHOWIE
Wydział Administracji
Architektoniczno-Budowlanej
ul. Sobieskiego 9
42-200 CZĘSTOCHOWA**

OŚWIADCZENIE

Zgodnie z ustawą Prawo budowlane oświadczamy, że projekt budowlany:

nazwa inwestycji:

MODERNIZACJA CZĘŚCI UL. MAGAZYNOWEJ W KAMIENICY POLSKIEJ

adres:

42-260 KAMIENICA POLSKA, UL. MAGAZYNOWA

CZĘŚĆ DZIAŁKI O NR EWID. 449, K.M. 3, OBR. KAMIENICA POLSKA

wykonany dla

nazwa Inwestora:

GMINA KAMIENICA POLSKA

42-260 KAMIENICA POLSKA, UL. M. KONOPNICKIEJ 12

został sporządzony zgodnie z obowiązującymi przepisami oraz zasadami wiedzy technicznej.

podpisy projektantów

mgr inż. arch. Piotr Klar

Uprawnienia budowlane
w specjalności architektonicznej
do projektowania bez ograniczeń
nr ewid. 35/08/SŁOKK

**STAROSTWO POWIATOWE
w CZĘSTOCHOWIE
Wydział Administracji
Architektoniczno-Budowlanej
ul. Sobieskiego 9
42-200 CZĘSTOCHOWA**

OPIS TECHNICZNY

1. Przedmiot opracowania

Zadanie polega na wykonaniu nowej nawierzchni asfaltowej na części ulicy Magazynowej w Kamienicy Polskiej, ulica jest drogą gminną o numerze 684 011 S. Obecny stan ulicy: nawierzchnia asfaltowa zniszczona, zerodowana, wymaga na całej długości naprawy. Wymiary: szerokość 4,50m, długość części przeznaczonej do remontu 998,0 m. Obecna powierzchnia po sfrezowaniu może stanowić bezpośredni podkład pod nową nawierzchnię asfaltową.

Planowany zakres prac:

- Roboty przygotowawcze
- Plantowanie poboczy
- Udrożnienie istniejących rowów w obrębie drogi
- Frezowanie na zimno nierówności o grubości do 5cm na istniejącej nawierzchni
- Korekta pionowa wysokości pokryw studzienek kanalizacyjnych
- Wyrównanie istniejącej nawierzchni drogi
- Wykonanie nowej nakładki asfaltowej
- Wykonanie utwardzenia poboczy przy pomocy tłucznia

STAROSTWO POWIATOWE
w CZĘSTOCHOWIE
Wydział Administracji
Architektoniczno-Budowlanej
ul. Sobieskiego 9
42-200 CZĘSTOCHOWA

2. Podstawa opracowania

- Aktualne mapy zasadnicze i ewidencyjne
- Własna inwentaryzacja uzupełniająca terenu objętego projektem
- Uzgodnienia z zarządcą drogi
- Ustawa z dnia 21 marca 1985 r. o drogach publicznych, Dz. U. z 25.02.2013 r., poz. 260, z późn. zm.
- Ustawa z dnia 7 lipca 1994 r. Prawo budowlane, Dz. U. z 29 listopada 2013 r., poz. 1409, z późn. zm.
- Rozporządzenie Rady Ministrów w sprawie przedsięwzięć mogących znacząco oddziaływać na środowisko, Dz. U. 213/2010, poz. 1397, z późn. zm.
- Rozporządzenie Ministra Transportu i Gospodarki Morskiej z dnia 2 marca 1999 r. w sprawie warunków technicznych, jakim powinny odpowiadać drogi publiczne i ich usytuowanie; Dz. U. 43/1999, poz. 430, z późn. zm.
- Rozporządzenie Ministra Infrastruktury z dnia 2 września 2004 r. w sprawie szczegółowego zakresu i formy dokumentacji projektowej, specyfikacji technicznych wykonania i odbioru robót budowlanych oraz programu funkcjonalno-użytkowego, Dz. U. z 24 września 2013 r., poz. 1129., z późn. zm.

3. Stan istniejący

Analizowany odcinek jest drogą gminną jednopasmową, dwukierunkową o średnim natężeniu ruchu. Droga posiada skoleinowaną i uszkodzoną nawierzchnię, w większości spękaną grubości ok. 10 cm i szer. około 4,50m. Na odcinku drogi istnieje powierzchniowe odwodnienie w grunty chłonne i rów przydrożny. Droga jest ogólnie dostępna. Na opracowywanym odcinku odbywa się ruch kołowy z jednoczesnym ruchem pieszym. Ulica zlokalizowana jest w Kamienicy Polskiej, przy zabudowie, w której zlokalizowane są w większości budynki mieszkalne jednorodzinne, a także usługowe. Ulica jest wąska i ma ok. 1700 m długości, ale do remontu przewidziany jest odcinek o długości około 998,0m, od połączenia z drogą powiatową ul. M. Konopnickiej do załamania w jej południowo – wschodniej części. Ulica stanowi dojazd do posesji przy niej zlokalizowanych. Ulica nie posiada chodników, ani zatok postojowych. Odwodnienie pasa drogowego poprzez rowy przydrożne bezodpływowe. Nawierzchnia istniejących zjazdów do posesji - nieregularna, gruntowo-kamienna. Przepusty pod zjazdami częściowo niedrożne. W przestrzeni ulicy znajdują się sieci: wodociągowa, kanalizacji sanitarnej, gazowa, telekomunikacyjna i elektryczna. Stan obecny ulicy wymaga pilnego remontu.

Dane charakterystyczne:

- Długość drogi do remontu 998,00m
- Powierzchnia jezdni asfaltowej do remontu ~5150,00m²
- Powierzchnia poboczy do utwardzenia ~1040m x 0,6m x 2 = 1300m²

4. Rozwiązania projektowe

Opracowanie obejmuje modernizację drogi polegającą na odtworzeniu i wzmocnieniu istniejącej nawierzchni, odtworzeniu i modernizacji odwodnienia, utwardzeniu poboczy. Zakres opracowania obejmuje istniejący pas drogowy drogi gminnej, w projekcie nie przewiduje się wykonania wzmocnienia istniejących zjazdów do posesji. Projekt przewiduje modernizację drogi tj. wykonywanie robót, w których wyniku nastąpi podwyższenie parametrów technicznych i eksploatacyjnych istniejącej drogi, niewymagających zmiany granic pasa drogowego.

Ustalenie warunków gruntowo – wodnych

- Warunki wodne: DOBRE
- Grunt podłoża pod względem wysadzinowości: WĄTPLIWY
- Grupa nośności: G1
- Przyjmuje się I kategorię geotechniczną

Założenia projektowe

W projekcie założono następujące parametry techniczne drogi:

- Klasa drogi: L
- Prędkość projektowa 50 km/h
- Kategoria ruchu: KR 1
- Nawierzchnia jezdni o szerokości 4,50m
- Pobocza obustronne o szerokości 0,60 m tłuczniowe

**STAROSTWO POWIATOWE
w CZĘSTOCHOWIE
Wydział Administracji
Architektoniczno-Budowlanej
ul. Sobieskiego 9
42-200 CZĘSTOCHOWA**

Droga w przekroju poprzecznym

Projektowana szerokość jezdni na całym rozpatrywanym odcinku drogi wynosi 4,50m. Pochylenie poprzeczne jezdni przyjęto daszkowe 2%. Na całym odcinku drogi zaprojektowano przekrój drogowy, nieograniczony krawężnikami. Projektuje się pobocza obustronne o szerokości 0,60 m oraz rowy przydrożne (oczyszczenie z wyprofilowaniem dna i skarp).

Droga w profilu podłużnym

Wprowadzone zmiany w przebiegu drogi w profilu podłużnym w stosunku do profilu istniejącego wynikają z przyjętej technologii modernizacji nawierzchni. Planowana niweleta dostosowana jest do niwelety istniejącej.

Odwodnienie drogi

Bez zmian. Istniejące rowy należy oczyścić i wyprofilować lub miejscowo przełożyć w granicach pasa drogowego. Dna rowów chłonno-odparowujących wykonać jako poziome (brak spadku podłużnego).

Konstrukcja projektowanej jezdni z nawierzchnią bitumiczną:

- warstwa ścieralna – AC 11S PMB 45, gr. 4cm
- warstwa wiążąca – AC 16 W 35/50, gr. 5cm
- podbudowa zasadnicza – AC 22P 35/50, gr. 7cm
- podbudowa zasadnicza z kruszywa łamanego 0/31,5mm, C90/3, gr. 20cm, E2≥160MPa
- podbudowa pomocnicza z kruszywa naturalnego, C90/3, gr. 25cm, E2≥100MPa
- warstwa filtracyjno-separacyjna z geowłókniny

Podczas prac należy zwrócić szczególną uwagę na połączenia między kolejnymi warstwami konstrukcji drogi. Wiązanie warstw należy uzyskać poprzez skropienie lepisszczem asfaltowym podłoża pod wykonaną warstwę. Jako lepisszczę asfaltowe należy stosować kationową emulsję asfaltową niemodyfikowaną klasy K1 (szybkorozpadowa K1-50) – lepisszczę wg PN-EN-12591:2004 Asfalty i produkty asfaltowe – Wymagania dla asfaltów drogowych. Podłoże pod wykonywaną warstwę powinno być skropione w ilości wystarczającej na związanie warstw, bez nadmiaru lepisszcza.

Roboty ziemne

W trakcie realizacji planowanych robót wystąpi potrzeba wykonania stosunkowo niewielkiej ilości robót ziemnych głównie przy wykonaniu koryta na odcinkach wymagających naprawy podbudowy. Część uzyskanej ziemi będzie wykorzystana na wyrównanie przyległych terenów i odkład.

Urządzenia obce

Modernizacja drogi w projektowanym zakresie nie spowoduje konieczności przebudowy urządzeń podziemnych i nadziemnych. W obrębie objętego projektem modernizacji odcinka przebiega sieć wodociągowa, kanalizacyjna, energetyczna, gazowa i teletechniczna. Orientacyjny przebieg tych urządzeń pokazano na planie sytuacyjnym.

Wnioski końcowe

Poprawa stanu ulicy, z której korzystają mieszkańcy wpłynie na zwiększenie bezpieczeństwa i komfortu poruszania się w układzie komunikacyjnym gminy. Poprawa stanu układu komunikacyjnego i poprawa bezpieczeństwa tej ulicy jest przedmiotem interwencji mieszkańców Kamienicy Polskiej. Ponadto modernizacja podniesie estetykę przestrzeni publicznej oraz bezpieczeństwo w ruchu drogowym. Trasa

ulicy w stosunku do stanu istniejącego nie zmienia się. Położenie istniejących elementów infrastruktury w ulicy nie ulega zmianie. Ulica jest odwadniana w wystarczającym stopniu, odwodnienie nie musi być przebudowywane.

Teren objęty projektem nie jest wpisany do rejestru zabytków ani nie podlega ochronie na podstawie ustaleń miejscowego planu zagospodarowania przestrzennego, ochronie zabytków i dóbr kultury współczesnej, nie znajduje się w strefie ochrony konserwatorskiej ani w jej otoczeniu. Ten teren nie podlega również ochronie środowiska, nie leży w obszarze Natura 2000 ani w jego pobliżu.

5. Urządzenia bezpieczeństwa ruchu

Projektowana inwestycja nie ograniczy dostępu do drogi publicznej. Niniejsze opracowanie nie wymaga stałej zmiany organizacji ruchu. Przed przystąpieniem do realizacji projektu Wykonawca powinien uzyskać zatwierdzony projekt tymczasowej organizacji ruchu.

6. Odwodnienie

Odwodnienie powierzchniowe uzyska się jak dotychczas dzięki pochyleniom poprzecznym i podłużnym jezdni wskutek czego woda spływa do rowów przydrożnych. Układ odwodnienia ulicy nie wymaga przebudowy.

7. Roboty wykończeniowe

Na zakończenie robót nawierzchniowych należy wyregulować wysokościowo napotkane elementy armatury urządzeń podziemnych (pokrywy studni telefonicznych, włazy studni kanalizacyjnych, wpusty uliczne, hydranty, zasuw wodociągowe i gazowe), w dostosowaniu do rzędnych i pochyłeń nawierzchni.

8. Zieleni

Nie przewiduje się ingerencji w istniejącą zieleni niską i wysoką na etapie tej inwestycji, za wyjątkiem usunięcia fragmentów poszycia trawy w miejscach udrożnienia istniejących rowów przydrożnych i cięć pielęgnacyjnych fragmentów krzewów i drzew których konary wyrastają w światło drogi.

9. Informacja o charakterze i cechach przewidywanych zagrożeń dla środowiska

Przewidywane zagrożenia dla środowiska występować będą sporadycznie na etapie realizacji prac modernizacyjnych i polegać będą na chwilowej zmianie klimatu akustycznego spowodowanej pracą maszyn drogowych, ewentualnym wycieku paliw lub olejów spowodowanym awarią maszyn i urządzeń, zakłóceniami w ruchu w trakcie prowadzenia robót. Droga jako obiekt nie będzie emitować do powietrza substancji zanieczyszczających lub szkodliwych. Wykorzystywane w czasie modernizacji drogi materiały, paliwa i energia występują w procesach technologicznych, które są dopuszczone do stosowania i nie stwarzają zagrożenia dla środowiska naturalnego, pracowników i użytkowników drogi. Wykonanie przebudowy drogi przyczyni się do poprawy stanu środowiska w obrębie realizowanego przedsięwzięcia. Teren drogowy przewidziany pod inwestycję nie zmieni się pod względem użytkowym i nie będzie zagrażał środowisku na etapie prac budowlanych jak i w okresie eksploatacji drogi.

Efektom zakończonych prac będzie zdecydowana poprawa warunków dla środowiska polegająca na:

- Poprawie bezpieczeństwa spowodowana płynniejszym przebiegiem ruchu
- Wyeliminowanie nadmiernego zapylenia powodowanego jazdą po nawierzchni uszkodzonej
- Wyciszenie przejazdu pojazdów po gładkiej nawierzchni

10. Organizacja wykonania remontu

Organizacja ruchu. Przedmiotowa droga jest i pozostanie drogą dwukierunkową i będzie podporządkowaną (tak jak dotychczas) w stosunku do drogi powiatowej ul. M. Konopnickiej.

Z uwagi na koszty remontu zakłada się możliwość ewentualnego etapowego wykonawstwa z rozłożeniem na dwa lata pod warunkiem zabezpieczenia robót pierwszego etapu przed nadmiernym zużyciem poprzez zapewnienie bieżącej konserwacji. Wszystkie roboty związane z modernizacją drogi planowane są w obrębie pasa drogowego. Roboty związane z modernizacją drogi należy wykonać zgodnie z obowiązującymi warunkami technicznymi S.S.T i przepisami BHP. W obrębie wykonywanych robót droga obustronnie musi być prawidłowo oznakowana. Organizacja i zabezpieczenie robót winno spełniać wymagania określone w Rozporządzeniu Ministra Transportu i Gospodarki Morskiej z dnia 10.10.2000 r. w sprawie zarządzania ruchem na drogach (Dz. U z 1999r. nr 90 poz. 1006 z późn. zm.).

11. Inne wymagania

Przed przystąpieniem do prac związanych z modernizacją, Wykonawca zobowiązany jest do sporządzenia inwentaryzacji stanu istniejącego (np. w formie fotograficznej) zagospodarowania terenu w bezpośrednim sąsiedztwie inwestycji oraz stanu drogi, opisanie jej stanu technicznego. Po zakończeniu prac, przed oddaniem odcinka drogi do użytku wymagana jest inwentaryzacja powykonawcza w zakresie jak powyżej. Zagospodarowanie terenu w sąsiedztwie drogi należy doprowadzić do stanu pierwotnego (na podstawie analizy porównawczej z obu inwentaryzacji).

**STAROSTWO POWIATOWE
w CZĘSTOCHOWIE
Wydział Administracji
Architektoniczno-Budowlanej
ul. Sobieskiego 9
42-200 CZĘSTOCHOWA**

12. Uwagi ogólne

- Wszystkie roboty budowlane – montażowe i odbiór robót wykonywać zgodnie obowiązującymi „Warunkami technicznymi wykonywania i odbioru robót budowlanych – montażowych” wydanych przez Ministerstwo Gospodarki Przestrzennej i Budownictwa, a opracowanych przez Instytut Techniki Budowlanej
- Wszystkie prace budowlane i remontowe wykonywać zgodnie z sztuką budowlaną oraz przepisami BHP, wszystkie prace należy wykonywać pod nadzorem uprawnionych do tego osób. Wszystkie materiały stosować zgodnie z ich przeznaczeniem i wytycznymi producenta
- Teren prowadzonych prac powinien być oznakowany i zabezpieczony przed dostępem osób postronnych. Wszystkie istotne zmiany należy uzgodnić z projektantem
- Niniejszy projekt został opracowany zgodnie z obowiązującymi normami, przepisami prawa budowlanego i zasadami sztuki oraz jest kompletny ze względu na cel, któremu ma służyć
- Wszystkie roboty budowlane, montażowe i remontowe należy wykonać zgodnie z obowiązującymi w tym zakresie normami, przepisami BHP, i P. Poż, pod nadzorem osób uprawnionych do kierowania i nadzorowania tych prac, należy stosować rozwiązania systemowe i kompleksowe wynikające z przyjętej technologii i rozwiązań materiałowych, stosować materiały posiadające aktualne aprobaty techniczne dopuszczające do stosowania na terenie kraju
- W przypadku pojawienia się wątpliwości interpretacyjnych, lub rozbieżności w zaproponowanych rozwiązaniach technicznych, należy porozumieć się z autorem opracowania, dla jednoznacznego ustalenia sposobu rozwiązania technicznego, ponadto elementy nieuwzględnione, lub niedostatecznie opisane w projekcie, bezwzględnie skonsultować z projektantem i inwestorem. Rozbieżności pomiędzy elementami dokumentacji projektowej, przedmiaru robót (element pomocniczy), zawsze będą interpretowane na korzyść zamawiającego
- Do realizacji zadania inwestycyjnego stosować wyłącznie materiały posiadające atesty, aprobaty techniczne lub certyfikaty wyrobów budowlanych na znak bezpieczeństwa. Dopuszcza się wykonanie elementów zamiennych (równoważnych), w stosunku do dokumentacji, o nie gorszych parametrach, po uzgodnieniu z zamawiającym, wykonawca, każdorazowo dostarczy próbki elementów do akceptacji przez zamawiającego, dotyczy to w szczególności nawierzchni i jej kolorystyki
- Przed przystąpieniem do planowanych robót prowadzić czasową organizację ruchu według projektu wykonanego według odrębnego opracowania, tryb wprowadzenia projektowanej organizacji ruchu i jej odbioru powinien spełniać wymagania Rozporządzenia Ministra Infrastruktury z dnia 23 września 2003 r. w sprawie szczegółowych warunków zarządzania ruchem na drogach oraz wykonywania nadzoru nad tym zarządzaniem, Dz. U. Nr 177/2003, poz. 1729
- Zastosowane materiały posiadać muszą stosowne atesty dopuszczające je do stosowania na terenie kraju, odpowiadać wymogom polskiej normy, a ich montaż odbywać się powinien zgodnie z instrukcją i wytycznymi producenta
- Prace prowadzić należy zgodnie z uznanymi zasadami techniki
- Wykonawca zdając sobie sprawę z prac, jakie należy wykonać, zobowiązany jest przez wiedzę zawodową w swojej specjalności uzupełnić ewentualne szczegóły, które mogły zostać pominięte w niniejszej dokumentacji i uwzględnić je w kosztach
- Podstawą wykonania wyceny są w równej mierze – opis techniczny dokumentacji, rysunki i przedmiary wszystkich branż oraz wiedza zawodowa Wykonawcy i obowiązujące normy i przepisy
- Wszelkie roboty ziemne w pobliżu istniejącego uzbrojenia nad i podziemnego należy prowadzić ręcznie i w obecności przedstawiciela właściciela tych urządzeń
- W miejscach zbliżeń i skrzyżowań z istniejącym uzbrojeniem podziemnym należy wykonać przekopy kontrolne w celu ustalenia głębokości posadowienia tych urządzeń, a także ewentualnego sposobu ich zabezpieczenia
- W przypadku stwierdzenia innego od wskazanego na załączonych podkładach mapowym przebiegu urządzeń podziemnych należy natychmiast powiadomić o tym fakcie Zamawiającego, projektanta i właściciela tych urządzeń
- Zobowiązuje się Wykonawcę do pełnej realizacji zaleceń szczegółowych specyfikacji technicznych obowiązujących w zakresie opracowania, a po wykonaniu robót Wykonawca winien sporządzić inwentaryzację geodezyjną i dokonać naniesienia zmian na mapę zasadniczą
- W trakcie prowadzenia robót bezwzględnie przestrzegać zasad BHP i P. poż.
- Do budowy obiektu stosować materiały, produkty i technologie mające odpowiednie atesty, certyfikaty i zaświadczenia, wymagane przepisami polskiego prawa. Zastosowanie wyrobu budowlanego niezgodnie z jego przeznaczeniem i z specyfikacją techniczną niesie za sobą określone ryzyka m. in.: utrata rękojmi i gwarancji. Stosować produkty i materiały w stanie kompletnym, posiadające stosowną wartość i użyteczność, pozbawione wad.
- Wykonawca inwestycji jest zobowiązany do należytego wykonania obowiązków wynikających z umowy z inwestorem o roboty budowlane.

**STAROSTWO POWIATOWE
w CZĘSTOCHOWIE
Wydział Administracji
Architektoniczno-Budowlanej
ul. Sobieskiego 9
42-200 CZĘSTOCHOWA**

- Zastosowanie wyrobu niezgodnego z jego przeznaczeniem spowoduje, że wykonawca narazi się na zarzut niewłaściwego wykonania umowy. Zgodnie z art. 647 kodeksu cywilnego podstawowym obowiązkiem wykonawcy jest wykonanie obiektu zgodnie z projektem i zasadami wiedzy technicznej. Naruszenie przepisów Prawa budowlanego, ustawy o wyrobach budowlanych - Inspektor nadzoru Inwestorskiego naruszy swoje obowiązki określone w prawie budowlanym, jeśli dopuści do zastosowania wyroby budowlane niezgodnie z ich przeznaczeniem i właściwościami użytkowymi.
- Wszelkie wątpliwości i kwestie projektowe oraz techniczne których nie obejmuje i nie precyzuje niniejszy PROJEKT BUDOWLANY, wynikające ze specyfiki realizowanego obiektu, należy rozstrzygać i stosować w projektowanym obiekcie zgodnie z stosownymi rozporządzeniami, ustawami i normami.

**STAROSTWO POWIATOWE
w CZĘSTOCHOWIE
Wydział Administracji
Architektoniczno-Budowlanej
ul. Sobieskiego 9
42-200 CZĘSTOCHOWA**

	INFORMACJA DOTYCZĄCA BEZPIECZEŃSTWA I OCHRONY ZDROWIA
Nazwa	MODERNIZACJA CZĘŚCI UL. MAGAZYNOWEJ W KAMIENICY POLSKIEJ
Adres	42-260 KAMIENICA POLSKA UL. MAGAZYNOWA
Numery ewidencyjne działek	CZĘŚĆ DZIAŁKI O NR EWID. 449, K.M. 3 OBR. KAMIENICA POLSKA JEDNOSTKA EWIDENCYJNA KAMIENICA POLSKA
Inwestor	GMINA KAMIENICA POLSKA 42-260 KAMIENICA POLSKA UL. M. KONOPNICKIEJ 12
Projektant sporządzający informację	arch. Piotr Klar

PODSTAWA OPRACOWANIA:

ROZPORZĄDZENIE MINISTRA INFRASTRUKTURY Z DNIA 23 CZERWCA 2003r W SPRAWIE INFORMACJI DOTYCZĄCEJ BEZPIECZEŃSTWA I OCHRONY ZDROWIA ORAZ PLANU BEZPIECZEŃSTWA I OCHRONY ZDROWIA. (DZ. USTAW NR 120 PÓŻ. 1126 Z 2003r. z późn. zm.)

1. Zakres robót dla całego zamierzenia budowlanego oraz kolejność realizacji poszczególnych obiektów

Projekt budowlany przewiduje wykonanie następujących robót:

- roboty ziemne,
- roboty drogowe
- wykonanie odwodnienia drogi
- mechaniczne wykonanie nawierzchni bitumicznych

**STAROSTWO POWIATOWE
w CZĘSTOCHOWIE
Wydział Administracji
Architektoniczno-Budowlanej
ul. Sobieskiego 9
42-200 CZĘSTOCHOWA**

2. Wykaz istniejących na działce obiektów budowlanych

- sieć: wodociągowa, kanalizacyjna, gazowa, telekomunikacyjna wraz z przyłączami
- napowietrzna sieć energetyczna
- pozostałe elementy infrastruktury technicznej pod i nadziemnej

3. Wskazanie elementów zagospodarowania działki lub terenu, które mogą stwarzać zagrożenie bezpieczeństwa i zdrowia ludzi

Elementami zagospodarowania działki lub terenu, które mogą stwarzać zagrożenie bezpieczeństwa i zdrowia ludzi mogą być: nie stwierdzono

4. Wskazanie dotyczące przewidywanych zagrożeń występujących podczas realizacji robót budowlanych, określające skalę i rodzaje zagrożeń oraz miejsce i czas ich wystąpienia

Przewidywane zagrożenia mogące wystąpić podczas realizacji robót to:

- porażenie prądem przy obsłudze urządzeń elektrycznych takich jak: betoniarka, wciągarka, szlifierka kątowna, wiertarka, pilarka elektryczna
- uszkodzenie ciała przy prowadzeniu prac wyładunkowych, transporcie pionowym i poziomym materiałów
- możliwość zaistnienia wypadku przy wjeździe lub wyjeździe pojazdów mechanicznych na drogę gminną
- upadek z wysokości pracowników podczas wykonywania prac na wysokości powyżej 1,0m, a w szczególności przy wznoszeniu rusztowań, deskowań
- możliwość uszkodzenia oczu przy wykonawstwie prac izolacyjnych, przygotowywaniu zaprawy cementowo – asfaltowej, cięciu stali oraz innych robotach z wykorzystaniem urządzeń elektrycznych

5. Wskazanie sposobu prowadzenia instruktażu pracowników przed przystąpieniem do realizacji robót

Przed przystąpieniem do realizacji robót kierownik budowy powinien przeszkolić pracowników dotyczących BHP na stanowisku pracy. Dotyczy to w szczególności:

- konieczności stosowania przez pracowników środków ochrony indywidualnej
- określenie zasad postępowania w przypadku wystąpienia zagrożenia
- wykonywanie poszczególnych robót zgodnie z przepisami BHP

Instruktaż należy prowadzić w oparciu o Rozporządzenie Ministra Infrastruktury z dnia 6 lutego 2003 r. w sprawie BHP przy wykonywaniu robót budowlanych /Dz. U. Nr 47 poz. 401/.

6. Wskazanie środków technicznych i organizacyjnych, zapobiegających niebezpieczeństwom wynikającym z wykonywania robót budowlanych w strefach szczególnego zagrożenia zdrowia lub w ich sąsiedztwie, w tym zapewniających bezpieczną i sprawną komunikację, umożliwiającą szybką ewakuację na wypadek pożaru, awarii i innych zagrożeń

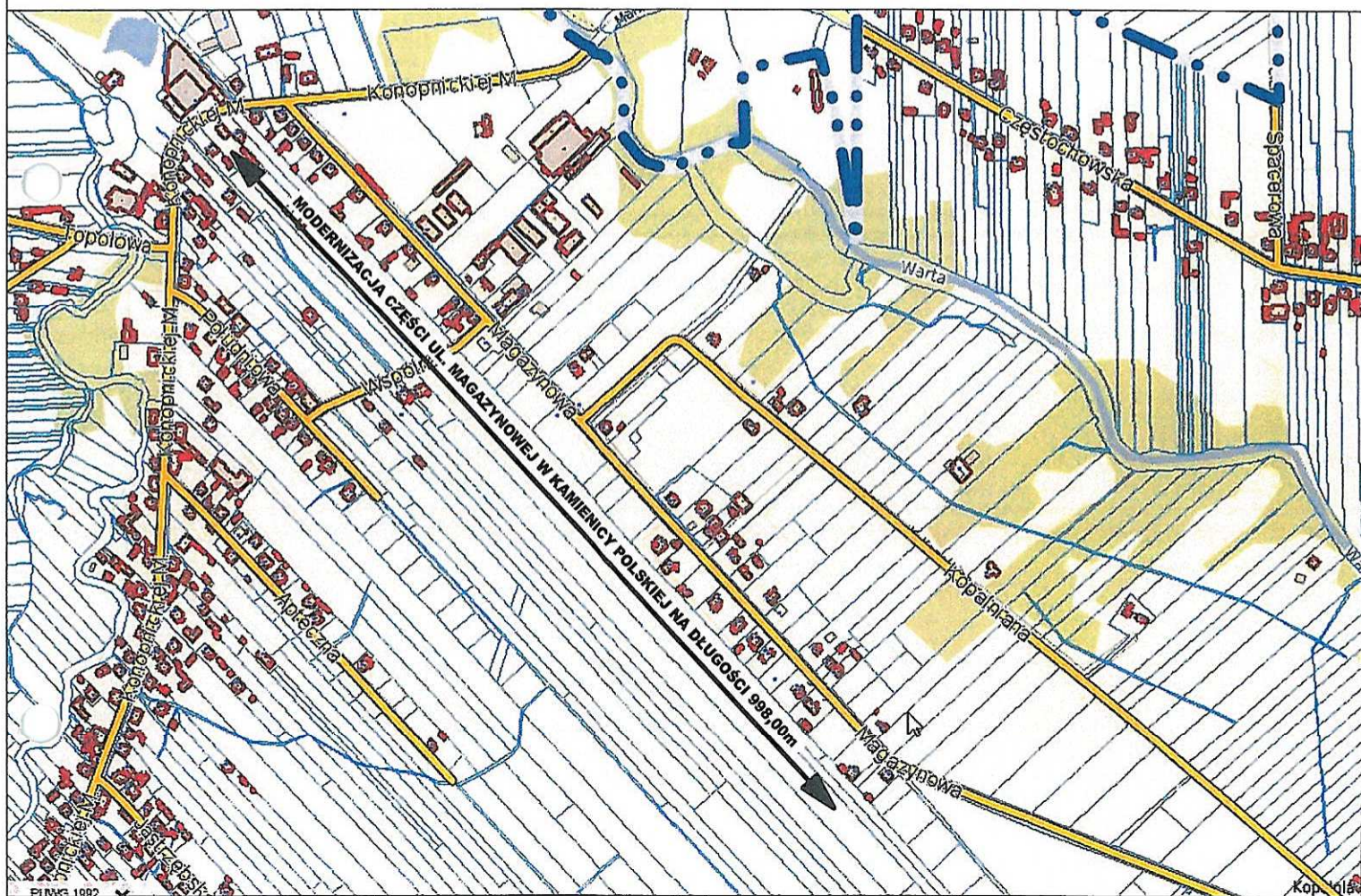
Środkami technicznymi i organizacyjnymi zapobiegającymi niebezpieczeństwom wynikającym z wykonywania robót budowlanych w strefach szczególnego zagrożenia zdrowia są:

- nie wolno dopuszczać ludzi pod wpływem alkoholu
- na budowie nie mogą przebywać osoby postronne
- na budowie powinno pracować przynajmniej dwóch robotników

Przed rozpoczęciem robót kierownik budowy powinien sporządzić plan bezpieczeństwa i ochrony zdrowia zwany PLANEM BIOZ zgodnie z Rozporządzeniem Ministra Infrastruktury z dnia 23 czerwca 2003 r. (Dz. U. z 2003 r. Nr 120 poz. 1126 z późn. zm.).

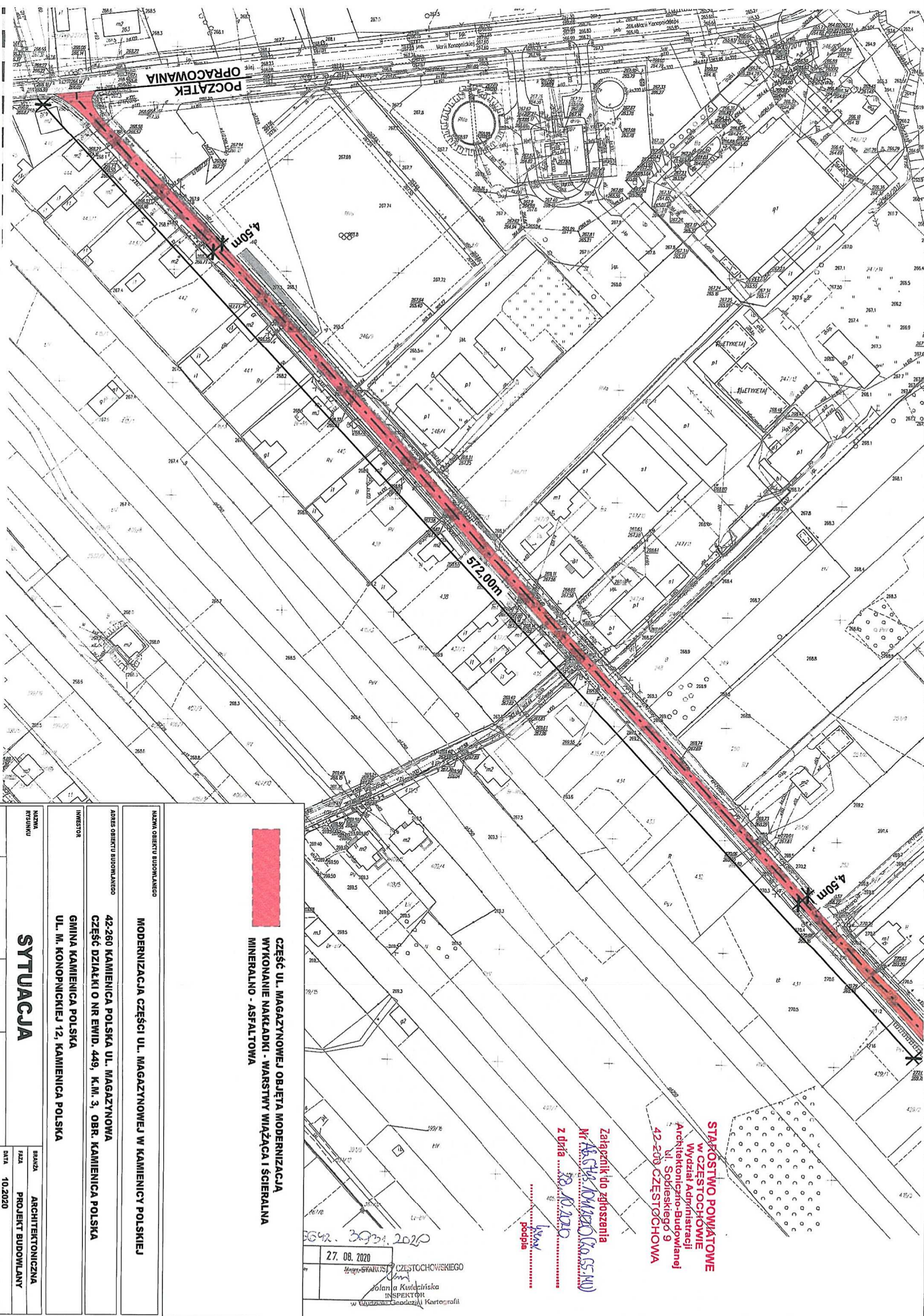
mgr inż. arch. Piotr Klar
Uprawnienia budowlane
w specjalności architektonicznej
do projektowania i nadzoru
w ewid. 35/08/SŁOKK

**STAROSTWO POWIATOWE
w CZĘSTOCHOWIE
Wydział Administracji
Architektoniczno-Budowlanej
ul. Sobieskiego 9
42-200 CZĘSTOCHOWA**



ORIENTACJA 1:10000

STAROSTWO POWIATOWE
w CZĘSTOCHOWIE
Wydział Administracji
Architektoniczno-Budowlanej
ul. Sobieskiego 9
42-200 CZĘSTOCHOWA



CZĘŚĆ UL. MAGAZYNOWEJ OBJĘTA MODERNIZACJĄ
WYKONANIE NAKŁADKI - WARSTWY WIĄZĄCA I ŚCIERAŁNA
MINERALNO - ASFALTOWA

NAZWA OBIĘTU BUDOWLANEGO
MODERNIZACJA CZĘŚCI UL. MAGAZYNOWEJ W KAMIENICY POLSKIEJ

ADRES OBIĘTU BUDOWLANEGO
42-260 KAMIENICA POLSKA UL. MAGAZYNOWA
CZĘŚĆ DZIAŁKI O NR EWID. 449, K.M. 3, OBR. KAMIENICA POLSKA

INWESTOR
GMINA KAMIENICA POLSKA
UL. M. KONOPNICKIEJ 12, KAMIENICA POLSKA

NAZWA
PROJEKTU
SYTUACJA

PROJEKTANT
mgr inż. Piotr Kiar

PROJEKTANT
35/08/SŁOKK

PROJEKTANT
1:1500

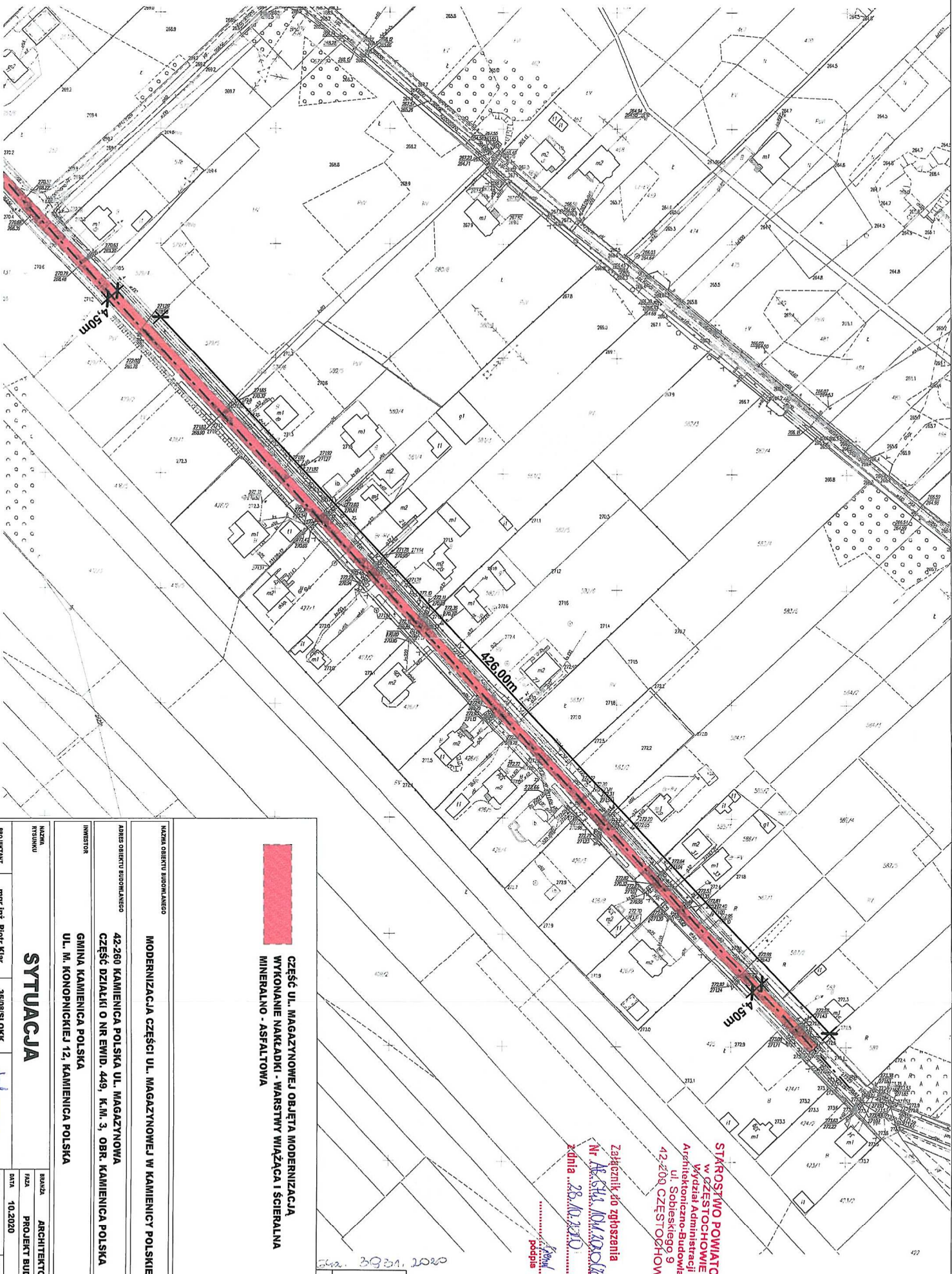
PROJEKTANT
Z 1

Załącznik do zgłoszenia
Nr 42-260/2020 (55-140)
z dnia 22.10.2020

podpis

STAROSTWO POWATOWE
W CZĘSTOCHOWIE
Wydział Administracji
Architektoniczno-Budowlanej
ul. Sądowskiego 9
42-200 CZĘSTOCHOWA

27.08.2020
Jolanta Kutnicka
INSPEKTOR
w Wydziale Geodezji Kartografii



**CZĘŚĆ UL. MAGAZYNOWEJ OBJĘTA MODERNIZACJĄ
WYKONANIE NAKŁADKI - WARSTWY WIĄZĄCA I SCIERALNA
MINERALNO - ASFALTOWA**

NAZWA OBIEKTU BUDOWANEGO
MODERNIZACJA CZĘŚCI UL. MAGAZYNOWEJ W KAMIENICY POLSKIEJ

ADRES OBIEKTU BUDOWANEGO
**42-260 KAMIENICA POLSKA UL. MAGAZYNOWA
CZĘŚĆ DZIAŁKI O NR EWID. 449, K.M. 3, OBR. KAMIENICA POLSKA**

INWESTOR
**GMINA KAMIENICA POLSKA
UL. M. KONOPNICKIEJ 12, KAMIENICA POLSKA**

NAZWA RYSUNKU		BRANŻA	
SYTUACJA		ARCHYTEKTONICZNA	
PROJEKTANT	mgr inż. Piotr Kiar	DATA	10.2020
PROJEKTANT	3508/SLOKK	SKALA	1:1500
PROJEKTANT		NR RYS.	22

**STAROSTWO POWIATOWE
W CZĘSTOCHOWIE
Wydział Administracji
Architektoniczno-Budowlanej
ul. Sobieskiego 9
42-200 CZĘSTOCHOWA**

**Załącznik do zgłoszenia
Nr 18/2020/10.2020/2020
z dnia 28.10.2020**

27.08.2020
Jolanta Kucińska
W Wydziale Geodezji i Kartografii

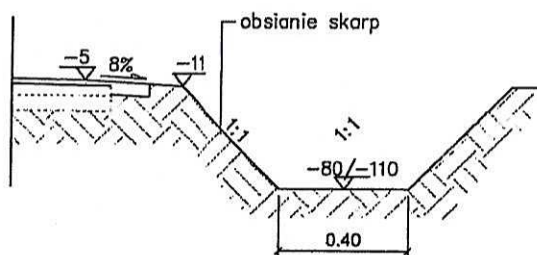
Konstrukcja projektowanej jezdni z nawierzchnią bitumiczną:

- warstwa ścieralna – AC 11S PMB 45, gr. 4cm
- warstwa wiążąca – AC 16 W 35/50, gr. 5cm
- podbudowa zasadnicza – AC 22P 35/50, gr. 7cm
- podbudowa zasadnicza z kruszywa łamanego 0/31,5mm, C90/3, gr. 20cm, E2≥160MPa
- podbudowa pomocnicza z kruszywa naturalnego, C90/3, gr. 25cm, E2≥100MPa
- warstwa filtracyjno-separacyjna z geowłókniny



NALEŻY WZIĄĆ POD UWAGĘ WYRÓWNANIE ISTNIEJĄCEJ PODBUDOWY
KRUSZYWEM ŁAMANYM 0/31.5 ŚR. GR. 15 CM
ORAZ UZUPEŁNIENIE ZAPADNIĘĆ W ISTNIEJĄCEJ NAWIERZCHNI
KRUSZYWEM ŁAMANYM 0/31.5)

**STAROSTWO POWIATOWE
w CZĘSTOCHOWIE**
Wydział Administracji
Architektoniczno-Budowlanej
ul. Sobieskiego 9
42-200 CZĘSTOCHOWA



PRZEKRÓJ KONSTRUKCYJNY PRZEZ RÓW CHŁONNO-ODPAROWUJĄCY

NAZWA OBIEKTU BUDOWLANEGO				MODERNIZACJA CZĘŚCI UL. MAGAZYNOWEJ W KAMIENICY POLSKIEJ	
ADRES OBIEKTU BUDOWLANEGO				42-260 KAMIENICA POLSKA UL. MAGAZYNOWA CZĘŚĆ DZIAŁKI O NR EWID. 449, K.M. 3, OBR. KAMIENICA POLSKA	
INWESTOR				GMINA KAMIENICA POLSKA UL. M. KONOPNICKIEJ 12, KAMIENICA POLSKA	
NAZWA RYSUNKU		PRZEKRÓJ KONSTRUKCYJNY PRZEZ JEZDNIĘ PRZEKRÓJ KONSTRUKCYJNY PRZEZ RÓW CHŁONNO-ODPAROWUJĄCY		BRANŻA	ARCHITEKTONICZNA
PROJEKTANT		mgr inż. Piotr Kłar	35/08/SŁOKK	FAZA	PROJEKT BUDOWLANY
PROJEKTANT				DATA	10.2020
				SKALA	1:50
				NR KYS.	Z 3