

§ 216. 1. Elementy budynku, odpowiednio do jego klasy odporności pożarowej, powinny spełniać, z zastrzeżeniem § 213 oraz § 237 ust. 9, co najmniej wymagania określone w poniższej tabeli:

Klasa odporności pożarowej budynku	Klasa odporności ogniowej elementów budynku <sup>1) a)</sup>					
	główna konstrukcja nośna	konstrukcja dachu	strop <sup>1)</sup>	ściana zewnętrzna <sup>1), 2)</sup>	ściana wewnętrzna <sup>1)</sup>	przekrycie dachu <sup>3)</sup>
1	2	3	4	5	6	7
„A”	R 240	R 30	RE I 120	E I 120 (o→i)	E I 60	RE 30
„B”	R 120	R 30	RE I 60	E I 60 (o→i)	E I 30 <sup>b)</sup>	RE 30
„C”	R 60	R 15	RE I 60	E I 30 (o→i)	E I 15 <sup>b)</sup>	RE 15
„D”	R 30	(-)	RE I 30	E I 30 (o→i)	(-)	(-)
„E”	(-)	(-)	(-)	(-)	(-)	(-)

3. Dopuszczalne długości dojść ewakuacyjnych w strefach pożarowych określa poniższa tabela:

Rodzaj strefy pożarowej	Długość dojścia w m	
	przy jednym dojściu	przy co najmniej 2 dojściach <sup>1)</sup>
1	2	3
Z pomieszczeniem zagrożonym wybuchem	10	40
PM o gęstości obciążenia ogniowego Q > 500 MJ/m <sup>2</sup> bez pomieszczenia zagrożonego wybuchem	30 <sup>2)</sup>	60
PM o gęstości obciążenia ogniowego Q ≤ 500 MJ/m <sup>2</sup> bez pomieszczenia zagrożonego wybuchem	60 <sup>2)</sup>	100
ZL I, II i V	10	40
ZL III	30 <sup>2)</sup>	60
ZL IV	60 <sup>2)</sup>	100

1) Dla dojścia najkrótszego, przy czym dopuszcza się dla drugiego dojścia długość większą o 100% od najkrótszego. Dojścia te nie mogą się pokrywać ani krzyżować, przy czym dopuszcza się ich wspólny początkowy przebieg na długości nie większej niż 2 m. W tym nie więcej niż 20 m na poziomej drodze ewakuacyjnej.

4. Długości dojść ewakuacyjnych, o których mowa w ust. 3, mogą być powiększone pod warunkiem ochrony:

- strefy pożarowej stalymi samoczynnymi urządzeniami gaśniczymi wodnymi – o 50%;
- drogi ewakuacyjnej samoczynnymi urządzeniami oddymiającymi uruchamianymi za pomocą systemu wykrywania dymu – o 50%.

Przy jednoczesnym stosowaniu tych urządzeń długość dojścia może być powiększona o 100%.

#### WERSJA 1.1

Zgodnie z wymaganiami "warunków technicznych jakimi powinny odpowiadać budynki i ich usytuowanie" §19 ust. 1 pkt. b) odległość stanowisk postojowych, w tym również zadaszonych, oraz otwartych garaży wielopięsniowych od: placu zabaw dla dzieci, boiska dla dzieci i młodzieży, okien pomieszczeń przeznaczonych na stały pobyt ludzi w budynku opieki zdrowotnej, w budynku oświaty i wychowania, w budynku mieszkalnym, w budynku zamieszkania zbiorowego, z wyjątkiem: hotelu, motelu, pensjonatu, domu wypoczynkowego, domu wycieczkowego, schroniska młodzieżowego i schroniska, nie może być mniejsza niż: 10 m – w przypadku parkingu od 11 do 60 stanowisk postojowych włącznie - Budynek B5 Przychodnia funkcjonuje w zmiennym trybie pracy do 4h - nie obowiązuje.

Zgodnie z wymaganiami "warunków technicznych jakimi powinny odpowiadać budynki i ich usytuowanie" §19 ust. 2 pkt. b) stanowiska postojowe, w tym również zadaszone, oraz otwarte garaże wielopięsniowe należy sytuować na działce budowlanej w odległości od granicy tej działki nie mniejszej niż : 6m- w przypadku parkingu dla 11do 60 stanowisk postojowych.

#### WARUNKI PRZECIWOPOŻAROWE

Zgodnie z wymaganiami "warunków technicznych jakimi powinny odpowiadać budynki i ich usytuowanie" §212 ust. 2 projektowany budynek szpitala zakwalifikowano jako ZLII, klasa odporności pożarowej budynku "B"

Zgodnie z wymaganiami "warunków technicznych jakimi powinny odpowiadać budynki i ich usytuowanie" §227 ust. 1 dopuszczalne powierzchnie stref pożarowych ZL dla budynku szpitala ZLII średniowysokiego (SW) wynoszą max 3500m².

Zgodnie z wymaganiami "warunków technicznych jakimi powinny odpowiadać budynki i ich usytuowanie" §245 ust. 2 dla budynku ZLII średniowysokiego (SW) klatki schodowe przeznaczone do ewakuacji ze strefy pożarowej powinny być obudowane i zamykane drzwiami dymoszczelnymi oraz wyposażone w urządzenia zapobiegające zadymieniu lub służące do usuwania dymu, uruchamiane samoczynnie za pomocą systemu wykrywania dymu.

Zgodnie z wymaganiami "warunków technicznych jakimi powinny odpowiadać budynki i ich usytuowanie" §226 ust. 2 częścią budynku, o której mowa w ust. 1, jest także jego kondygnacja, jeżeli klatki schodowe i szyby dźwigowe w tym budynku spełniają co najmniej wymagania określone w § 256 ust. 2 dla klatek schodowych.

Zgodnie z wymaganiami "warunków technicznych jakimi powinny odpowiadać budynki i ich usytuowanie" § 256 ust. 1 długość drogi ewakuacyjnej od wyjścia z pomieszczenia na tę drogę do wyjścia do innej strefy pożarowej lub na zewnątrz budynku, zwanej dalej „dojściem ewakuacyjnym”, mierzy się wzdłuż osi drogi ewakuacyjnej. W przypadku zakończenia dojścia ewakuacyjnego przedsiönkiem przeciwpożarowym, długość tę mierzy się do pierwszych drzwi tego przedsiönka. - ppkt. 3 (tabela)

#### INNE

Na podstawie art. 60 ustawy z dnia 3 października 2008 r. o udostępnianiu informacji o środowisku i jego ochronie, udziale społeczeństwa w ochronie środowiska oraz o ocenach oddziaływania na środowisko (Dz. U. z 2018 r. poz. 2081 oraz z 2019 r. poz. 630, 1501, 1589, 1712 i 1815) funkcję projektowanego obiektu określa się jako przedsięwzięcie które nie oddziałowuyuje potencjalnie i znacząco na środowisko.

0/1	GARAŻ	631,84m <sup>2</sup>
0/2	KOMUNIKACJA	7,37m <sup>2</sup>
0/3	KL. SCHODOWA	9,48m <sup>2</sup>
0/4	SZYBY WINDY	6,72m <sup>2</sup>
0/5	KOSTNICA	20,67m <sup>2</sup>

SUMA PARTERU: 676,08m<sup>2</sup>

w tym: POW. UŻYTKOWA POMOCNICZA: 659,88m<sup>2</sup>  
POW. RUCHU (KL. SCHODOWA): 9,48m<sup>2</sup>  
POW. TECHNICZNA (SZYBY WINDY): 6,72m<sup>2</sup>

PROJEKTOWANE POWIERZCHNIE  
UTWARDZONE KOSTKĄ BRUKOWĄ

ISTNIEJĄCA CZEŚĆ SZPITALA - B1

ZYCH arch DOMINIK ZYCH, Kłobuck, ul. Szkolna 236K		
ADRES bud.	ZESPÓŁ OPIEKI ZDROWOTNEJ W KŁOBUCKU Kłobuck 42–100, ul. 11 Listopada 5E dz.nr ewid. 1060/3, 1065/13, 1065/7, 1065/11, 1063/5, 1063/4, 1063/1	Ark. Nr: A1
TYTUŁ RYSUNKU	UKŁAD FUNKCJONALNY – WERSJA 1 – RZUT PARTERU	Skala: 1:100
OPRACOWAŁ	mgr inż. arch. DOMINIK ZYCH	Data oprac.: 03.2023

Projekt wykonany jest na podstawie norm i przepisów budowlanych obowiązujących w dniu jego ukończenia chroniony jest ustawą z dnia 4 lutego 1994r. o prawie autorskim i prawach pokrewnych. Wszystkie prawa autorskie dotyczące tego rysunku są własnością pracowni projektowej ZYCH arch DOMINIK ZYCH. Niniejszy rysunek jest wydany pod warunkiem iż nie będzie kopiowany, ani udostępniany. Nie należy odmierzać wymiarów z rysunku ani też używać go jako szablonu. Przed przystąpieniem do prac budowlanych wszystkie wymiary sprawdzić w naturze. W przypadku stwierdzenia niegodności należy zwrócić się do projektanta.





§ 216. 1. Elementy budynku, odpowiednio do jego klasy odporności pożarowej, powinny spełniać, z zastrzeżeniem § 213 oraz § 237 ust. 9, co najmniej wymagania określone w poniższej tabeli:

Klasa odporności pożarowej budynku	Klasa odporności ogniowej elementów budynku <sup>1) a)</sup>					
	główna konstrukcja nośna	konstrukcja dachu	strop <sup>1)</sup>	ściana zewnętrzna <sup>1), 2)</sup>	ściana wewnętrzna <sup>1)</sup>	przekrycie dachu <sup>3)</sup>
1	2	3	4	5	6	7
„A”	R 240	R 30	RE I 120	E I 120 (o→i)	E I 60	RE 30
„B”	R 120	R 30	RE I 60	E I 60 (o→i)	E I 30 <sup>6)</sup>	RE 30
„C”	R 60	R 15	RE I 60	E I 30 (o→i)	E I 15 <sup>6)</sup>	RE 15
„D”	R 30	(-)	RE I 30	E I 30 (o→i)	(-)	(-)
„E”	(-)	(-)	(-)	(-)	(-)	(-)

3. Dopuszczalne długości dojść ewakuacyjnych w strefach pożarowych określa poniższa tabela:

Rodzaj strefy pożarowej	Długość dojścia w m	
	przy jednym dojściu	przy co najmniej 2 dojściach <sup>1)</sup>
1	2	3
Z pomieszczeniem zagrożonym wybuchem	10	40
PM o gęstości obciążenia ogniowego Q > 500 MJ/m <sup>2</sup> bez pomieszczenia zagrożonego wybuchem	30 <sup>2)</sup>	60
PM o gęstości obciążenia ogniowego Q ≤ 500 MJ/m <sup>2</sup> bez pomieszczenia zagrożonego wybuchem	60 <sup>2)</sup>	100
ZL I, II r V	10	40
ZL III	30 <sup>2)</sup>	60
ZL IV	60 <sup>2)</sup>	100

- <sup>1)</sup> Dla dojścia najkrótszego, przy czym dopuszcza się dla drugiego dojścia długość większą o 100% od najkrótszego. Dojścia te nie mogą się pokrywać ani krzyżować, przy czym dopuszcza się ich wspólny początkowy przebieg na długości nie większej niż 2 m.
- <sup>2)</sup> W tym nie więcej niż 20 m na poziomej drodze ewakuacyjnej.

4. Długości dojść ewakuacyjnych, o których mowa w ust. 3, mogą być powiększone pod warunkiem ochrony:

- 1) strefy pożarowej stałymi samoczynnymi urządzeniami gaśniczymi wodnymi – o 50%;
- 2) drogi ewakuacyjnej samoczynnymi urządzeniami oddymiającymi uruchamianymi za pomocą systemu wykrywania dymu – o 50%.

Przy jednoczesnym stosowaniu tych urządzeń długość dojścia może być powiększona o 100%.

#### WERSJA 1.1

Zgodnie z wymaganiami "warunków technicznych jakimi powinny odpowiadać budynki i ich usytuowanie" §19 ust. 1 pkt. b) odległość stanowisk postojowych, w tym również zadaszonych, oraz otwartych garaży wielopięsniowych od: placu zabaw dla dzieci, boiska dla dzieci i młodzieży, okien pomieszczeń przeznaczonych na stały pobyt ludzi w budynku opieki zdrowotnej, w budynku oświaty i wychowania, w budynku mieszkalnym, w budynku zamieszkania zbiorowego, z wyjątkiem: hotelu, motelu, pensjonatu, domu wypoczynkowego, domu wycieczkowego, schroniska młodzieżowego i schroniska, nie może być mniejsza niż: 10 m – w przypadku parkingu od 11 do 60 stanowisk postojowych włącznie - Budynek B5 Przychodnia funkcjonuje w zmiennym trybie pracy do 4h - nie obowiązuje.

Zgodnie z wymaganiami "warunków technicznych jakimi powinny odpowiadać budynki i ich usytuowanie" §19 ust. 2 pkt. b) stanowiska postojowe, w tym również zadaszone, oraz otwarte garaże wielopięsniowe należy sytuować na działce budowlanej w odległości od granicy tej działki nie mniejszej niż : 6m- w przypadku parkingu dla 11do 60 stanowisk postojowych.

#### WARUNKI PRZECIWOŻAROWE

Zgodnie z wymaganiami "warunków technicznych jakimi powinny odpowiadać budynki i ich usytuowanie" §212 ust. 2 projektowany budynek szpitala zakwalifikowano jako ZLII, klasa odporności pożarowej budynku "B"

Zgodnie z wymaganiami "warunków technicznych jakimi powinny odpowiadać budynki i ich usytuowanie" §227 ust. 1 dopuszczalne powierzchnie stref pożarowych ZL dla budynku szpitala ZLII średniowysokiego (SW) wynoszą max 3500m<sup>2</sup>.

Zgodnie z wymaganiami "warunków technicznych jakimi powinny odpowiadać budynki i ich usytuowanie" §245 ust. 2 dla budynku ZLII średniowysokiego (SW) klatki schodowe przeznaczone do ewakuacji ze strefy pożarowej powinny być obudowane i zamknięte drzwiami dymoszczelnymi oraz wyposażone w urządzenia zapobiegające zadymieniu lub służące do usuwania dymu, uruchamiane samoczynnie za pomocą systemu wykrywania dymu.

Zgodnie z wymaganiami "warunków technicznych jakimi powinny odpowiadać budynki i ich usytuowanie" §226 ust. 2 częścią budynku, o której mowa w ust. 1, jest także jego kondygnacja, jeżeli klatki schodowe i szyby dźwigowe w tym budynku spełniają co najmniej wymagania określone w § 256 ust. 2 dla klatek schodowych.

Zgodnie z wymaganiami "warunków technicznych jakimi powinny odpowiadać budynki i ich usytuowanie" § 256 ust. 1 długość drogi ewakuacyjnej od wyjścia z pomieszczenia na tę drogę do wyjścia do innej strefy pożarowej lub na zewnątrz budynku, zwanej dalej „dojściem ewakuacyjnym”, mierzy się wzdłuż osi drogi ewakuacyjnej. W przypadku zakończenia dojścia ewakuacyjnego przedsiönkiem przeciwpożarowym, długość tę mierzy się do pierwszych drzwi tego przedsiönka. - ppkt. 3 (tabela)

#### INNE

Na podstawie art. 60 ustawy z dnia 3 października 2008 r. o udostępnianiu informacji o środowisku i jego ochronie, udziale społeczeństwa w ochronie środowiska oraz o ocenach oddziaływania na środowisko (Dz. U. z 2018 r. poz. 2081 oraz z 2019 r. poz. 630, 1501, 1589, 1712 i 1815) funkcję projektowanego obiektu określa się jako przedsięwzięcie które nie oddziałowuje potencjalnie i znacząco na środowisko.

SUMA I PIĘTRA: 667,04m<sup>2</sup>

w tym: POW. UŻYTKOWA PODSTAWOWA: 356,18m<sup>2</sup>  
POW. UŻYTKOWA POMOCNICZA: 296,63m<sup>2</sup>  
POW. UŻYTKOWA RUCH (KL. SCHODOWA): 14,23m<sup>2</sup>



ISTNIEJĄCA CZĘŚĆ SZPITALA - B1

1/0	KOMUNIKACJA 1	15,10m <sup>2</sup>
1/1	KOMUNIKACJA 2	156,16m <sup>2</sup>
1/2	POM. GOSPODARCZE	16,78m <sup>2</sup>
1/3	GABINET 1	16,38m <sup>2</sup>
1/4	GABINET 2	16,35m <sup>2</sup>
1/5	GABINET 3	16,98m <sup>2</sup>
1/6	GABINET 4	16,98m <sup>2</sup>
1/7	SZATNIA	9,22m <sup>2</sup>
1/8	ŁAZIENKA 1	5,26m <sup>2</sup>
1/9	PRZEDSIÖNEK 1	8,60m <sup>2</sup>
1/10	WC 1	2,60m <sup>2</sup>
1/11	WC 2	2,60m <sup>2</sup>
1/12	WC DLA NIEPEŁNOSPRAWNYCH	5,13m <sup>2</sup>
1/13	KOMUNIKACJA 3	7,37m <sup>2</sup>
1/14	KL. SCHODOWA 1	14,23m <sup>2</sup>

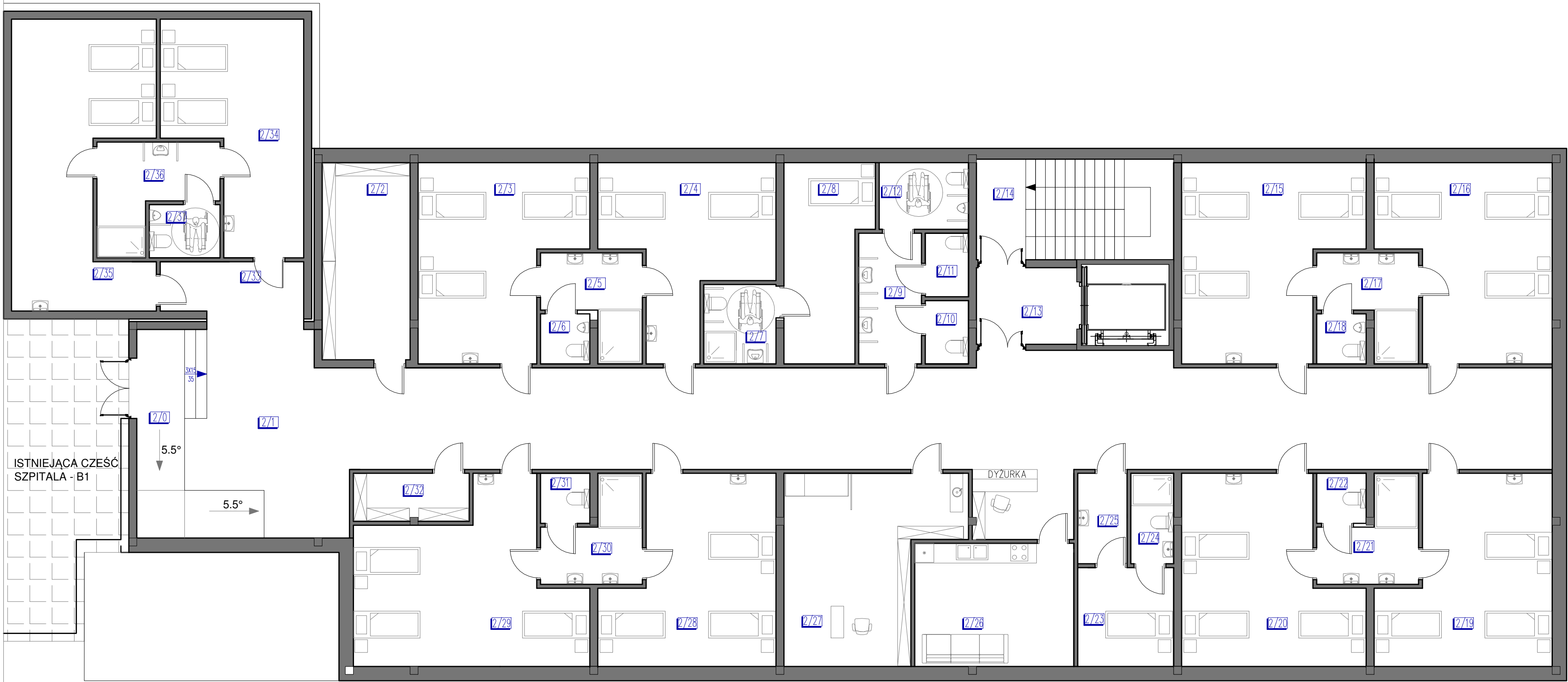
1/15	GABINET 5	17,62m <sup>2</sup>
1/16	GABINET 6	17,62m <sup>2</sup>
1/17	GABINET 7	16,98m <sup>2</sup>
1/18	GABINET 8	16,98m <sup>2</sup>
1/19	GABINET 9	16,29m <sup>2</sup>
1/20	GABINET 10	16,29m <sup>2</sup>
1/21	GABINET 11	16,90m <sup>2</sup>
1/22	GABINET 12	16,90m <sup>2</sup>
1/23	POM. SOCJALNE	23,62m <sup>2</sup>
1/24	POKÓJ WYBUDZEŃ	24,70m <sup>2</sup>

1/25	ŁAZIENKA 2	4,22m <sup>2</sup>
1/26	POKÓJ ENDOSKOPII	24,59m <sup>2</sup>
1/27	ZMYWALNIA	13,50m <sup>2</sup>
1/28	POKÓJ KOLONOSKOPII	32,35m <sup>2</sup>
1/29	WC 3	3,11m <sup>2</sup>
1/30	PRZEDSIÖNEK 2	2,20m <sup>2</sup>
1/31	KOMUNIKACJA 4	5,37m <sup>2</sup>
1/32	KOMUNIKACJA 5	9,12m <sup>2</sup>
1/33	GABINET 13	30,67m <sup>2</sup>
1/34	GABINET 14	41,60m <sup>2</sup>

#### ZYCH arch DOMINIK ZYCH, Kłobuck, ul. Szkolna 236K

ADRES bud.	ZESPÓŁ OPIEKI ZDROWOTNEJ W KŁOBUCKU Kłobuck 42–100, ul. 11 Listopada 5E dz.nr ewid. 1060/3, 1065/13, 1065/7, 1065/11 1063/5, 1063/4, 1063/1	Ark. Nr: A2
TYTUŁ RYSUNKU	UKŁAD FUNKCJONALNY – WERSJA 1 – RZUT I PIĘTRA	Skala: 1:100
OPRACOWAŁ	mgr inż. arch. DOMINIK ZYCH	Data oprac.: 03.2023

Projekt wykonany jest na podstawie norm i przepisów budowlanych obowiązujących w dniu jego ukończenia chroniony jest ustawą z dnia 4 lutego 1994r. o prawie autorskim i prawach pokrewnych. Wszystkie prawa autorskie dotyczące tego rysunku są własnością pracowni projektowej ZYCH arch DOMINIK ZYCH. Niniejszy rysunek jest wydany pod warunkiem iż nie będzie kopiowany, ani udostępniany. Nie należy odmierzać wymiarów z rysunku ani też używać go jako szablonu. Przed przystąpieniem do prac budowlanych wszystkie wymiary sprawdzić w naturze. W przypadku stwierdzenia niegodności należy zwrócić się do projektanta.



§ 216. 1. Elementy budynku, odpowiednio do jego klasy odporności pożarowej, powinny spełniać, z zastrzeżeniem § 213 oraz § 237 ust. 9, co najmniej wymagania określone w poniższej tabeli:

Klasa odporności pożarowej budynku	Klasa odporności ogniowej elementów budynku <sup>1) a)</sup>					
	główna konstrukcja nośna	konstrukcja dachu	strop <sup>1)</sup>	ściana zewnętrzna <sup>1), 2)</sup>	ściana wewnętrzna <sup>1)</sup>	przekrycie dachu <sup>3)</sup>
1	2	3	4	5	6	7
„A”	R 240	R 30	RE I 120	E I 120 (o→i)	E I 60	RE 30
„B”	R 120	R 30	RE I 60	E I 60 (o→i)	E I 30 <sup>6)</sup>	RE 30
„C”	R 60	R 15	RE I 60	E I 30 (o→i)	E I 15 <sup>6)</sup>	RE 15
„D”	R 30	(-)	RE I 30	E I 30 (o→i)	(-)	(-)
„E”	(-)	(-)	(-)	(-)	(-)	(-)

3. Dopuszczalne długości dojść ewakuacyjnych w strefach pożarowych określa poniższa tabela:

Rodzaj strefy pożarowej	Długość dojścia w m	
	przy jednym dojściu	przy co najmniej 2 dojściach <sup>1)</sup>
1	2	3
Z pomieszczeniem zagrożonym wybuchem	10	40
PM o gęstości obciążenia ogniowego Q > 500 MJ/m <sup>2</sup> bez pomieszczenia zagrożonego wybuchem	30 <sup>2)</sup>	60
PM o gęstości obciążenia ogniowego Q ≤ 500 MJ/m <sup>2</sup> bez pomieszczenia zagrożonego wybuchem	60 <sup>2)</sup>	100
ZL I, II i V	10	40
ZL III	30 <sup>2)</sup>	60
ZL IV	60 <sup>2)</sup>	100

- <sup>1)</sup> Dla dojścia najkrótszego, przy czym dopuszcza się dla drugiego dojścia długość większą o 100% od najkrótszego. Dojścia te nie mogą się pokrywać ani krzyżować, przy czym dopuszcza się ich wspólny początkowy przebieg na długości nie większej niż 2 m.
- <sup>2)</sup> W tym nie więcej niż 20 m na poziomej drodze ewakuacyjnej.

4. Długości dojść ewakuacyjnych, o których mowa w ust. 3, mogą być powiększone pod warunkiem ochrony:

- 1) strefy pożarowej stałymi samoczynnymi urządzeniami gaśniczymi wodnymi – o 50%;
- 2) drogi ewakuacyjnej samoczynnymi urządzeniami oddymiającymi uruchamianymi za pomocą systemu wykrywania dymu – o 50%.

Przy jednoczesnym stosowaniu tych urządzeń długość dojścia może być powiększona o 100%.

## WERSJA 1.2

Zgodnie z wymaganiami "warunków technicznych jakimi powinny odpowiadać budynki i ich usytuowanie" §19 ust. 1 pkt. b) odległość stanowisk postojowych, w tym również zadaszonych, oraz otwartych garaży wielopięsziomowych od: placu zabaw dla dzieci, boiska dla dzieci i młodzieży, okien pomieszczeń przeznaczonych na stały pobyt ludzi w budynku opieki zdrowotnej, w budynku oświaty i wychowania, w budynku mieszkalnym, w budynku zamieszkania zbiorowego, z wyjątkiem: hotelu, motelu, pensjonatu, domu wypoczynkowego, domu wycieczkowego, schroniska młodzieżowego i schroniska, nie może być mniejsza niż: 10 m – w przypadku parkingu od 11 do 60 stanowisk postojowych włącznie - Budynek B5 Przychodnia funkcjonuje w zmiennym trybie pracy do 4h - nie obowiązuje.

Zgodnie z wymaganiami "warunków technicznych jakimi powinny odpowiadać budynki i ich usytuowanie" §19 ust. 2 pkt. b) stanowiska postojowe, w tym również zadaszone, oraz otwarte garaże wielopięsziomowe należy sytuować na działce budowlanej w odległości od granicy tej działki nie mniejszej niż : 6m- w przypadku parkingu dla 11do 60 stanowisk postojowych.

## WARUNKI PRZECIWPOŻAROWE

Zgodnie z wymaganiami "warunków technicznych jakimi powinny odpowiadać budynki i ich usytuowanie" §212 ust. 2 projektowany budynek szpitala zakwalifikowano jako ZLII, klasa odporności pożarowej budynku "B"

Zgodnie z wymaganiami "warunków technicznych jakimi powinny odpowiadać budynki i ich usytuowanie" §227 ust. 1 dopuszczalne powierzchnie stref pożarowych ZL dla budynku szpitala ZLII średniowysokiego (SW) wynoszą max 3500m².

Zgodnie z wymaganiami "warunków technicznych jakimi powinny odpowiadać budynki i ich usytuowanie" §245 ust. 2 dla budynku ZLII średniowysokiego (SW) klatki schodowe przeznaczone do ewakuacji ze strefy pożarowej powinny być obudowane i zamykane drzwiami dymoszczelnymi oraz wyposażone w urządzenia zapobiegające zadymieniu lub służące do usuwania dymu, uruchamiane samoczynnie za pomocą systemu wykrywania dymu.

Zgodnie z wymaganiami "warunków technicznych jakimi powinny odpowiadać budynki i ich usytuowanie" §226 ust. 2 częścią budynku, o której mowa w ust. 1, jest także jego kondygnacja, jeżeli klatki schodowe i szyby dźwigowe w tym budynku spełniają co najmniej wymagania określone w § 256 ust. 2 dla klatek schodowych.

Zgodnie z wymaganiami "warunków technicznych jakimi powinny odpowiadać budynki i ich usytuowanie"§ 256 ust. 1 długość drogi ewakuacyjnej od wyjścia z pomieszczenia na tę drogę do wyjścia do innej strefy pożarowej lub na zewnątrz budynku, zwanej dalej „dojściem ewakuacyjnym”, mierzy się wzdłuż osi drogi ewakuacyjnej. W przypadku zakończenia dojścia ewakuacyjnego przedsiönkiem przeciwpożarowym, długość tę mierzy się do pierwszych drzwi tego przedsiönka. - ppkt. 3 (tabela)

## INNE

Na podstawie art. 60 ustawy z dnia 3 października 2008 r. o udostępnianiu informacji o środowisku i jego ochronie, udziale społeczeństwa w ochronie środowiska oraz o ocenach oddziaływania na środowisko (Dz. U. z 2018 r. poz. 2081 oraz z 2019 r. poz. 630, 1501, 1589, 1712 i 1815) funkcję projektowanego obiektu określa się jako przedsięwzięcie które nie oddziałowuyuje potencjalnie i znacząco na środowisko.

2/0	KOMUNIKACJA 1	15,10m²
2/1	KOMUNIKACJA 2	156,16m²
2/2	POM. GOSPODARCZE 1	16,78m²
2/3	POKÓJ 1	27,67m²
2/4	POKÓJ 2	23,21m²
2/5	PRZEDSIÖNEK 1	7,87m²
2/6	WC 1	2,32m²
2/7	ŁAZIENKA 1	5,48m²
2/8	POKÓJ 3	15,10m²
2/9	PRZEDSIÖNEK 2	7,87m²

2/10	WC 2	2,58m²
2/11	WC 3	2,58m²
2/12	WC DLA NIEPEŁNOSPRAWNYCH	5,68m²
2/13	KOMUNIKACJA 3	7,37m²
2/14	KL. SCHODOWA 1	19,22m²
2/15	POKÓJ 4	30,18m²
2/16	POKÓJ 5	29,48m²
2/17	PRZEDSIÖNEK 3	7,87m²
2/18	WC 5	2,32m²
2/19	POKÓJ 6	28,06m²

2/20	POKÓJ 7	28,73m²
2/21	PRZEDSIÖNEK 4	7,87m²
2/22	WC 6	2,32m²
2/23	IZOLATKA	9,14m²
2/24	ŁAZIENKA 2	3,66m²
2/25	ŚLUAZA	4,20m²
2/26	POKÓJ PIELĘGNIAREK	19,01m²
2/27	ZABIEGOWY	27,22m²
2/28	POKÓJ 8	28,06m²
2/29	POKÓJ 9	32,45m²

2/30	PRZEDSIÖNEK 5	7,87m²
2/31	WC 7	2,32m²
2/32	POM. GOSPODARCZE 2	5,27m²
2/33	KOMUNIKACJA 4	6,75m²
2/34	POKÓJ 10	25,88m²
2/35	POKÓJ 11	33,43m²
2/36	PRZEDSIÖNEK 6	9,60m²
2/37	WC 8	3,56m²

SUMA II PIĘTRA: 670,57m²

w tym: POW. UŻYTKOWA PODSTANOWA: 330,40m²  
POW. UŻYTKOWA POMOCNICZA: 320,95m²  
POW. UŻYTKOWA RUCHU (KL. SCHODOWA): 19,22m²

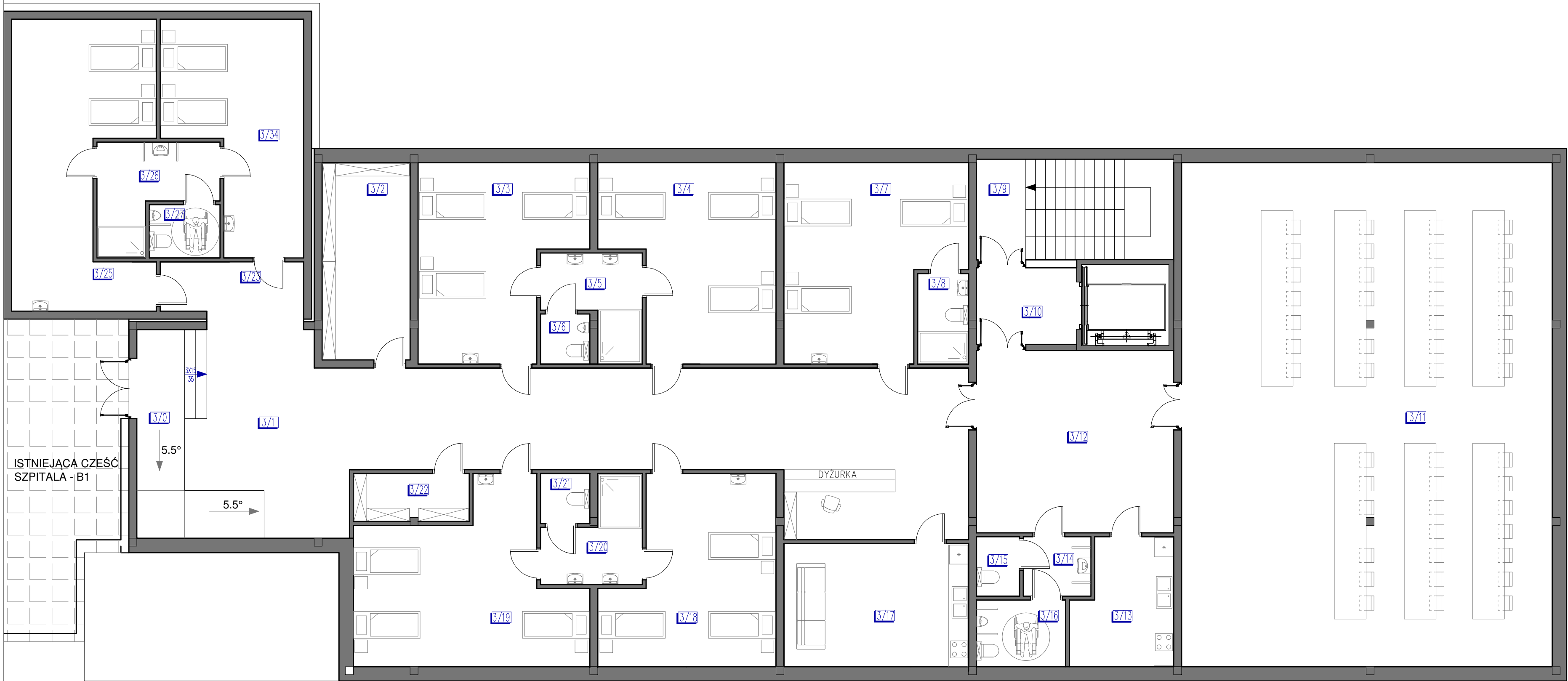
ISTNIEJĄCA CZĘŚĆ SZPITALA - B1

## ZYCH arch DOMINIK ZYCH, Kłobuck, ul. Szkolna 236K

ADRES bud.	ZESPÓŁ OPIEKI ZDROWOTNEJ W KŁOBUCKU Kłobuck 42–100, ul. 11 Listopada 5E dz.nr ewid. 1060/3, 1065/13, 1065/7, 1065/11 1063/5, 1063/4, 1063/1	Ark. Nr: A3
TYTUŁ RYSUNKU	UKŁAD FUNKCJONALNY – WERSJA 1 – RZUT II PIĘTRA	Skala: 1:100
OPRACOWAŁ	mgr inż. arch. DOMINIK ZYCH	Data oprac.: 03.2023

Projekt wykonany jest na podstawie norm i przepisów budowlanych obowiązujących w dniu jego ukończenia i chroniony jest ustawą z dnia 4 lutego 1994r. o prawie autorskim i prawach pokrewnych. Wszystkie prawa autorskie dotyczące tego rysunku są własnością pracowni projektowej ZYCH arch DOMINIK ZYCH. Niniejszy rysunek jest wydany pod warunkiem iż nie będzie kopiowany, ani udostępniany. Nie należy odmierzać wymiarów z rysunku ani też używać go jako szablonu. Przed przystąpieniem do prac budowlanych wszystkie wymiary sprawdzić w naturze. W przypadku stwierdzenia niezgodności należy zwrócić się do projektanta.





§ 216. 1. Elementy budynku, odpowiednio do jego klasy odporności pożarowej, powinny spełniać, z zastrzeżeniem § 213 oraz § 237 ust. 9, co najmniej wymagania określone w poniższej tabeli:

Klasa odporności pożarowej budynku	Klasa odporności ogniowej elementów budynku <sup>1) a)</sup>					
	główna konstrukcja nośna	konstrukcja dachu	strop <sup>1)</sup>	ściana zewnętrzna <sup>1), 2)</sup>	ściana wewnętrzna <sup>1)</sup>	przekrycie dachu <sup>3)</sup>
1	2	3	4	5	6	7
„A”	R 240	R 30	RE I 120	E I 120 (o→i)	E I 60	RE 30
„B”	R 120	R 30	RE I 60	E I 60 (o→i)	E I 30 <sup>6)</sup>	RE 30
„C”	R 60	R 15	RE I 60	E I 30 (o→i)	E I 15 <sup>6)</sup>	RE 15
„D”	R 30	(-)	RE I 30	E I 30 (o→i)	(-)	(-)
„E”	(-)	(-)	(-)	(-)	(-)	(-)

3. Dopuszczalne długości dojść ewakuacyjnych w strefach pożarowych określa poniższa tabela:

Rodzaj strefy pożarowej	Długość dojścia w m	
	przy jednym dojściu	przy co najmniej 2 dojściach <sup>1)</sup>
1	2	3
Z pomieszczeniem zagrożonym wybuchem	10	40
PM o gęstości obciążenia ogniowego Q > 500 MJ/m <sup>2</sup> bez pomieszczenia zagrożonego wybuchem	30 <sup>2)</sup>	60
PM o gęstości obciążenia ogniowego Q ≤ 500 MJ/m <sup>2</sup> bez pomieszczenia zagrożonego wybuchem	60 <sup>2)</sup>	100
ZL I, II r V	10	40
ZL III	30 <sup>2)</sup>	60
ZL IV	60 <sup>2)</sup>	100

- <sup>1)</sup> Dla dojścia najkrótszego, przy czym dopuszcza się dla drugiego dojścia długość większą o 100% od najkrótszego. Dojścia te nie mogą się pokrywać ani krzyżować, przy czym dopuszcza się ich wspólny początkowy przebieg na długości nie większej niż 2 m.
- <sup>2)</sup> W tym nie więcej niż 20 m na poziomej drodze ewakuacyjnej.

4. Długości dojść ewakuacyjnych, o których mowa w ust. 3, mogą być powiększone pod warunkiem ochrony:

- 1) strefy pożarowej stałymi samoczynnymi urządzeniami gaśniczymi wodnymi – o 50%;
- 2) drogi ewakuacyjnej samoczynnymi urządzeniami oddymiającymi uruchamianymi za pomocą systemu wykrywania dymu – o 50%.

Przy jednoczesnym stosowaniu tych urządzeń długość dojścia może być powiększona o 100%.

### WERSJA 1.3

Zgodnie z wymaganiami "warunków technicznych jakimi powinny odpowiadać budynki i ich usytuowanie" §19 ust. 1 pkt. b) odległość stanowisk postojowych, w tym również zadaszonych, oraz otwartych garaży wielopięsniowych od: placu zabaw dla dzieci, boiska dla dzieci i młodzieży, okien pomieszczeń przeznaczonych na stały pobyt ludzi w budynku opieki zdrowotnej, w budynku oświaty i wychowania, w budynku mieszkalnym, w budynku zamieszkania zbiorowego, z wyjątkiem: hotelu, motelu, pensjonatu, domu wypoczynkowego, domu wycieczkowego, schroniska młodzieżowego i schroniska, nie może być mniejsza niż: 10 m – w przypadku parkingu od 11 do 60 stanowisk postojowych włącznie - Budynek B5 Przychodnia funkcjonuje w zmiennym trybie pracy do 4h - nie obowiązuje.

Zgodnie z wymaganiami "warunków technicznych jakimi powinny odpowiadać budynki i ich usytuowanie" §19 ust. 2 pkt. b) stanowiska postojowe, w tym również zadaszone, oraz otwarte garaże wielopięsniowe należy sytuować na działce budowlanej w odległości od granicy tej działki nie mniejszej niż : 6m- w przypadku parkingu dla 11do 60 stanowisk postojowych.

### WARUNKI PRZECIWOPOŻAROWE

Zgodnie z wymaganiami "warunków technicznych jakimi powinny odpowiadać budynki i ich usytuowanie" §212 ust. 2 projektowany budynek szpitala zakwalifikowano jako ZLII, klasa odporności pożarowej budynku "B"

Zgodnie z wymaganiami "warunków technicznych jakimi powinny odpowiadać budynki i ich usytuowanie" §227 ust. 1 dopuszczalne powierzchnie stref pożarowych ZL dla budynku szpitala ZLII średniowysokiego (SW) wynoszą max 3500m<sup>2</sup>.

Zgodnie z wymaganiami "warunków technicznych jakimi powinny odpowiadać budynki i ich usytuowanie" §245 ust. 2 dla budynku ZLII średniowysokiego (SW) klatki schodowe przeznaczone do ewakuacji ze strefy pożarowej powinny być obudowane i zamknięte drzwiami dymoszczelnymi oraz wyposażone w urządzenia zapobiegające zadymieniu lub służące do usuwania dymu, uruchamiane samoczynnie za pomocą systemu wykrywania dymu.

Zgodnie z wymaganiami "warunków technicznych jakimi powinny odpowiadać budynki i ich usytuowanie" §226 ust. 2 częścią budynku, o której mowa w ust. 1, jest także jego kondygnacja, jeżeli klatki schodowe i szyby dźwigowe w tym budynku spełniają co najmniej wymagania określone w § 256 ust. 2 dla klatek schodowych.

Zgodnie z wymaganiami "warunków technicznych jakimi powinny odpowiadać budynki i ich usytuowanie" §256 ust. 1 długość drogi ewakuacyjnej od wyjścia z pomieszczenia na tę drogę do wyjścia do innej strefy pożarowej lub na zewnątrz budynku, zwanej dalej „dojściem ewakuacyjnym”, mierzy się wzdłuż osi drogi ewakuacyjnej. W przypadku zakończenia dojścia ewakuacyjnego przedsiönkiem przeciwpożarowym, długość tę mierzy się do pierwszych drzwi tego przedsiönka. - ppkt. 3 (tabela)

### INNE

Na podstawie art. 60 ustawy z dnia 3 października 2008 r. o udostępnianiu informacji o środowisku i jego ochronie, udziale społeczeństwa w ochronie środowiska oraz o ocenach oddziaływania na środowisko (Dz. U. z 2018 r. poz. 2081 oraz z 2019 r. poz. 630, 1501, 1589, 1712 i 1815) funkcję projektowanego obiektu określa się jako przedsięwzięcie które nie oddziałowuje potencjalnie i znacząco na środowisko.

3/0	KOMUNIKACJA 1	15,10m <sup>2</sup>
3/1	KOMUNIKACJA 2	98,63m <sup>2</sup>
3/2	POM. GOSPODARCZE 1	16,78m <sup>2</sup>
3/3	POKÓJ 1	27,67m <sup>2</sup>
3/4	POKÓJ 2	29,48m <sup>2</sup>
3/5	PRZEDSIÖNEK 1	7,87m <sup>2</sup>
3/6	WC 1	2,32m <sup>2</sup>
3/7	POKÓJ 3	31,13m <sup>2</sup>
3/8	ŁAZIENKA 1	4,37m <sup>2</sup>
3/9	KL. SCHODOWA 1	9,49m <sup>2</sup>
3/10	KOMUNIKACJA 3	7,37m <sup>2</sup>
3/11	POM. ADMINISTRACYJNE	181,05m <sup>2</sup>

SUMA III PIĘTRA: 664,61m<sup>2</sup>

\* Iym: POW. UŻYTKOWA PODSTAWOWA: 410,67m<sup>2</sup>  
POW. UŻYTKOWA POMOCNICZA: 244,45m<sup>2</sup>  
POW. UŻYTKOWA RUCHU (KL. SCHODOWA): 9,49m<sup>2</sup>



ISTNIEJĄCA CZĘŚĆ SZPITALA - B1

3/12	KOMUNIKACJA 4	34,38m <sup>2</sup>
3/13	POM. SOCJALNE	11,07m <sup>2</sup>
3/14	PRZEDSIÖNEK 2	3,58m <sup>2</sup>
3/15	WC 2	2,22m <sup>2</sup>
3/16	WC. DLA NIEPEŁNOSPRAWNYCH	5,40m <sup>2</sup>
3/17	POKÓJ PIELEŃNIAREK	21,51m <sup>2</sup>
3/18	POKÓJ 4	28,07m <sup>2</sup>
3/19	POKÓJ 5	32,45m <sup>2</sup>
3/20	PRZEDSIÖNEK 3	7,87m <sup>2</sup>
3/21	WC 3	2,32m <sup>2</sup>

3/22	POM. GOSPODARCZE 2	5,26m <sup>2</sup>
3/23	KOMUNIKACJA 5	6,75m <sup>2</sup>
3/24	POKÓJ 6	25,88m <sup>2</sup>
3/25	POKÓJ 7	33,43m <sup>2</sup>
3/26	PRZEDSIÖNEK 4	9,60m <sup>2</sup>
3/27	WC 4	3,56m <sup>2</sup>

### ZYCH arch DOMINIK ZYCH, Kłobuck, ul. Szkolna 236K

ADRES bud.	ZESPÓŁ OPIEKI ZDROWOTNEJ W KŁOBUCKU Kłobuck 42–100, ul. 11 Listopada 5E dz.nr ewid. 1060/3, 1065/13, 1065/7, 1065/11 1063/5, 1063/4, 1063/1	Ark. Nr: A 4
TYTUŁ RYSUNKU	UKŁAD FUNKCJONALNY – WERSJA 1 – RZUT III PIĘTRA	Skala: 1:100
OPRACOWAŁ	mgr inż. arch. DOMINIK ZYCH	Data oprac.: 03.2023

Projekt wykonany jest na podstawie norm i przepisów budowlanych obowiązujących w dniu jego ukończenia. Chroniony jest ustawą z dnia 4 lutego 1994r. o prawie autorskim i prawach pokrewnych. Wszystkie prawa autorskie dotyczące tego rysunku są własnością pracowni projektowej ZYCH arch DOMINIK ZYCH. Niniejszy rysunek jest wydany pod warunkiem iż nie będzie kopiowany, ani udostępniany. Nie należy odmierzać wymiarów z rysunku ani też używać go jako szablonu. Przed przystąpieniem do prac budowlanych wszystkie wymiary sprawdzić w naturze. W przypadku stwierdzenia niezgodności należy zwrócić się do projektanta.