

DOKUMENTACJA KONSERWATORSKA

PROGRAM PRAC KONSERWATORSKICH

Dwóch wież strażniczych i dwóch bram obozowych wiodących na teren byłego niemieckiego podobożu KL Auschwitz III – Blechhammer w Sławięcicach (Kędzierzynie-Koźlu) – filii obozu w Oświęcimiu.



Autor dokumentacji:

BASE & DIRECT A.W. WASZKIEWICZ SP. JAWNA ul. Hugona Kołłątaja 9/4, 05-091 Ząbki,
mgr Agnieszka Waszkiewicz, mgr Sebastian Romaniuk, inż. Tomasz Grala, Ząbki 2023

DZIEŁO KONSERWATORSKIE I DOKUMENTACJA CHRONIONE PRAWEM AUTORSKIM

Spis treści

1.0. Karta identyfikacyjna zabytku i dokumentacji	2
2.0. ZAGADNIENIA HISTORYCZNE	3
3.0. OPIS, ANALIZA FORMY, FUNKCJI I TREŚCI	7
4.0. STAN ZACHOWANIA I PRZYCZYNY ZNISZCZEŃ	9
5.0. CEL ORAZ ZAŁOŻENIA KONSERWACJI I RESTAURACJI – PROJEKT KONSERWATORSKI	43
6.0. PROGRAM PRAC.....	43
7.0. ZALECENIA DLA UŻYTKOWNIKA – program opieki profilaktycznej.....	45
8.0. UPRAWNIENIA	45

1.0. Karta identyfikacyjna zabytku i dokumentacji

.....

.....
NR REJESTRU ZABYTKÓW

.....
NR INW. ZBIORU

.....
NR INW. PRACOWNI KONS.

1.1. DANE PRZED ROZPOCZĘCIEM PRAC

RODZAJ: 2 wieże strażnicze i 2 bramy obozowe

TEMAT: brak

AUTOR, WARSZTAT: nieznany

SYGNATURA: brak

INSKRYPCJE: brak,

DATOWANIE: 1944

POCHODZENIE: miejscowe

LOKALIZACJA: Kędzierzyn-Koźle, nr gr. 31/3, arkusz mapy 7, obręb Sławięcice

WŁAŚCICIEL: Gmina Kędzierzyn-Koźle, ul. G. Piramowicza 32, 47-200 Kędzierzyn-Koźle

UŻYTKOWNIK: Gmina Kędzierzyn-Koźle, ul. G. Piramowicza 32, 47-200 Kędzierzyn-Koźle

MATERIAŁY I TECHNIKA ORYGINAŁU: beton, szkielet metalowy

MATERIAŁY I TECHNIKA NAWARSTWIEŃ: jasnoszary zaczyn cementowy, farby olejne

WCZEŚNIEJSZE KONSERWACJE: TAK

WCZEŚNIEJSZE DOKUMENTACJE: brak

1.2. ZMIANA DANYCH PO ZAKOŃCZENIU PRAC: BRAK

1.3. DANE O REALIZACJI KONSERWATORSKIEJ

INWESTOR I ŹRÓDŁA FINANSOWANIA: Gmina Kędzierzyn-Koźle, ul. G. Piramowicza 32, 47-200 Kędzierzyn-Koźle

ZLECENIODAWCA Gmina Kędzierzyn-Koźle, ul. G. Piramowicza 32, 47-200 Kędzierzyn-Koźle

WYKONAWCY PRAC: BASE & DIRECT A.W. Waszkiewicz Sp. Jawna

SKŁAD ZESPOŁU: mgr Agnieszka Waszkiewicz, mgr Sebastian Romaniuk, inż. Tomasz Grała

CZAS TRWANIA PRAC: sierpień - wrzesień 2023 r.

2.0. ZAGADNIENIA HISTORYCZNE

.....

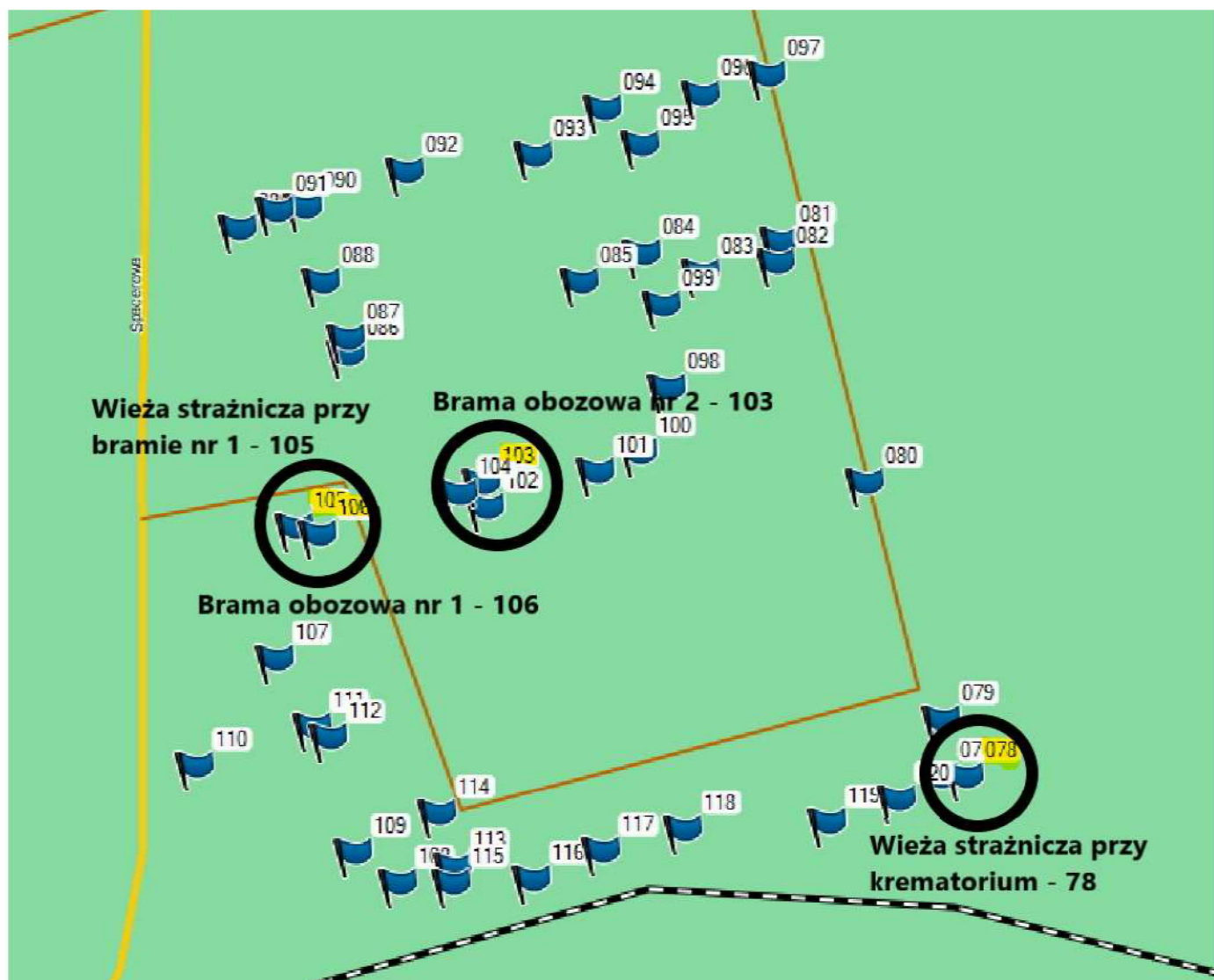
Niepomyślny rozwój sytuacji na frontach II Wojny Światowej zmusił w 1943 r. przywódców III Rzeszy do częściowej zmiany zadań, jakie stawiano obozom koncentracyjnym i całej machinie zagłady. Postanowiono wykorzystać niewolniczą pracę więźniów w niemieckim przemyśle zbrojeniowym. Zmuszano ich do pracy w zakładach powstających w pobliżu obozów, a przy innych, istniejących już fabrykach, budowano specjalne podobozy, nieraz w znacznym oddaleniu od obozu macierzystego.

Na przełomie lat 1939-1940 niemiecka spółka akcyjna Oberschlesische Hydrierwerke A.G. rozpoczęła budowę wielkiej fabryki benzyny syntetycznej w Blachowni Śląskiej (dziś część Kędzierzyna-Koźle). Do wzniesienia i późniejszej rozbudowy tych zakładów wykorzystywano przede wszystkim robotników przywiezionych na roboty przymusowe oraz więźniów, a później także jeńców wojennych. Cały teren przyzakładowy został pokryty gęstą siecią obozów, w których przetrzymywano dziesiątki tysięcy ludzi. Ze względu na charakter osadzonych, obozy te można podzielić na trzy grupy: obozy pracy przymusowej (najliczniejsza grupa), obozy karne i obozy jenieckie. Do dwóch pierwszych trafiali początkowo więźniowie oraz robotnicy przymusowi z Generalnej Guberni. Później dołączyli do nich więźniowie i robotnicy z Protektoratu Czech i Moraw, Francji oraz Włoch. W obozach jenieckich na tym terenie przebywało prawie 2,5 tys. jeńców, głównie brytyjskich i francuskich. Ogółem w kompleksie obozów pracy przymusowej w regionie Kędzierzyna-Koźle przebywało ok. 45 tys. ludzi.

Kompleks ten dzielił się na dwie części: Blechhammer północ i Blechhammer południe. Północny kompleks znajdował się na terenie współczesnych osiedli Przyjaźni i Sławięcice, gdzie pracowano przy wspomnianej już fabryce benzyny syntetycznej spółki Oberschlesische Hydrierwerke A.G., a południowy w regionie współczesnej dzielnicy Azoty i wioski Grabówka, gdzie wznoszono drugą fabrykę benzyny syntetycznej należącą do firmy I. G. Farbenindustrie A.G. Znamienne jest to, że obie rywalizujące spółki Hydrierwerke i IG Farben nieraz „podbierały” sobie wykwalifikowaną siłę roboczą oraz materiały budowlane dla kontynuacji swojego dzieła. Specjalną kategorią obozów pracy przymusowej były obozy przeznaczone dla Żydów. W okolicach współczesnego Kędzierzyna-Koźle było ich kilka, m.in. w Bierawie (Reigersfeld), w Górze św. Anny (Annaberg), czy w Sławięcicach (Ehrenforst). Przebywali tam przeważnie Żydzi z Górnego Śląska. W miarę likwidowania gett i wywożenia ludności żydowskiej do obozów zagłady były one systematycznie zamykane. Na przełomie 1943/1944 większość Żydów z obozów pracy w rejonie kozielskim umieszczono w tzw. Judenlager położonym w pobliżu dworca kolejowego w Sławięcicach koło Blachowni Śląskiej. Był to jeden ze starszych obozów pracy przymusowej dla Żydów w regionie, wzniesiony w 1942 roku przez 350 więźniów przywiezionych w marcu lub kwietniu z obozu pracy Annaberg. Początkowo składał się jedynie z 6 baraków, jednakże był on systematycznie rozbudowywany wraz z kierowaniem do niego nowych transportów Żydów (przeważnie z Górnego Śląska) i w krótkim czasie osiągnął stan kilku tysięcy więźniów. Ze względu na charakter obozu pod koniec 1943 roku komendantura obozu koncentracyjnego Oświęcim III rozpoczęła rozmowy w sprawie przejęcia Judenlager pod swój zarząd. Zakończyły się one 1 kwietnia 1944 roku utworzeniem Arbeitslager Blechhammer jako największego podobozu

pracy przymusowej obozu koncentracyjnego Oświęcim III. Obóz pracy Blechhammer był położony przy drodze prowadzącej z centrum Sławęcic do dworca kolejowego, w odległości ok. 2,5 km na południowy-wschód od Blachowni Śląskiej. Od południa przylegał do 5 bocznic kolejowej zakładów chemicznych w Blachowni, od północy sąsiedował z barakami SS, z pozostałych stron otaczał go las. Teren obozu, o powierzchni 4 ha, otoczony był 4-metrowym, betonowym murem, zwieńczonym drutem kolczastym pod napięciem elektrycznym wraz z instalacją oświetleniową. Wzdłuż muru, od wewnętrznej strony, stały betonowe wieże strażnicze, a od zewnątrz betonowe bunkry, pełniące funkcje schronów lotniczych. Wewnątrz stało 25 drewnianych baraków mieszkalnych i szpitalnych o wymiarach 7,5 x 40 metrów oraz baraki-ustępy, umywalnie oraz podziemne magazyny. Arbeitslager Blechhammer w dniu przejścia pod zarząd obozu koncentracyjnego Oświęcim III liczył 3056 więźniów oraz ok. 200 więźniarek. Byli to Żydzi z różnych krajów, przeniesieni tu z likwidowanych wcześniej obozów pracy na Górnym Śląsku. W późniejszym czasie do obozu przybywały mniejsze grupy więźniów wyselekcjonowanych z masowych transportów przeznaczonych na zagładę. Według materiałów z 17 stycznia 1945 stan więźniów wynosił 3958. Z wykazów zatrudnienia kobiet z 30 grudnia 1945 wynika, że w obozie przebywało jedynie 157 więźniarek. Z danych zawartych w książce numerowych wynika, że od kwietnia 1944 do 17 stycznia 1945 zmarło w podoboże 248 osób, 92 przeniesiono do innych obozów, a 6 osób zdołało uciec. Oznacza to, że 4461 jest minimalną ilością więźniów zewidencjonowanych w Arbeitslager Blechhammer. Byli to Żydzi z 15 państw Europy, głównie (ok. 70%) z Polski. Tak jak w innych obozach Oświęcimia, warunki w jakich przebywali więźniowie były elementem zagłady przez wyniszczenie. Brak ubrań, środków higieny, głodowe racje żywnościowe wraz z ciężką pracą oraz surowe kary i maltretowanie więźniów sprawiły, że śmiertelność w obozie była wysoka. Jeśli wziąć pod uwagę dostępne informacje wynosiła 86,4 % w stosunku rocznym, z czego wynika, że wiele przypadków śmierci nie zostało ujętych w ocalałych dokumentach. Niektóre szacunki mówią, że w obozie mogło zginąć nawet 1500 osób. W późniejszym okresie, od czasu rozpoczęcia nalotów lotnictwa alianckiego na teren zakładów chemicznych produkujących syntetyczną benzynę, używano więźniów żydowskiego pochodzenia do usuwania niewypałów, co pociągało za sobą dodatkowe ofiary w ludziach. Więźniom - Żydom nie wolno było także korzystać w czasie nalotów ze schronów przeciwlotniczych. Czasami traktowano też rzekome wykroczenia więźniów jako akt sabotażu, co było karane śmiercią przez powieszenie. Na terenie obozu znajdowały się baraki szpitalne. Pracowali tam więźniowie-lekarze pod nadzorem sanitariuszy z ramienia SS (którzy nie mieli żadnego wykształcenia w tym kierunku). Ze względu na brak podstawowych lekarstw i środków, a także ze względu na fakt, że decyzję o umieszczeniu w szpitalu SS-manni podejmowali zwykle w końcowym stadium choroby więźniów, śmiertelność była wysoka. W szpitalach tych co jakiś czas przeprowadzano selekcję, w wyniku której chorych wysyłano na śmierć do komór gazowych obozu Oświęcim II (i zapewne tam również palono ich ciała). Takie selekcje przeprowadzano również w blokach mieszkalnych czy wśród więźniów wracających z pracy, gdzie wybierano rannych, chorych i osłabionych. Natomiast zwłoki zmarłych w Judenlager grzebano w pobliskim lesie, ok. 500 metrów od obozu. Napisy z datami na deskach wetkniętych w mogiły świadczą, że ostatnie pochówki miały tam miejsce w październiku 1943 r. Po przejściu zarządu obozu przez SS i przemianowaniu obozu na Arbeitslager Blechhammer w pierwszych miesiącach 1944 roku

w północno-wschodnim narożniku obozu wybudowano krematorium w celu pozbywania się ciał więźniów zmarłych lub zabitych na miejscu. Jest to niewielki, murowany budynek o wymiarach: 7,6 m długości, 5,9 m szerokości i 2,35 m wysokości, z wysokim kominem. Znajduje się w nim piec na paliwo płynne służący do spalania ciał, które wkładano do pieca na specjalnych, żelaznych noszach. Jednocześnie można było spalić dwoje zwłok. Piec zapewne służył również do palenia ciał ofiar innych obozów regionu kozielskiego. Gdy zimą 1944/1945 nastąpiło załamanie się frontu wschodniego, władze hitlerowskie podjęły decyzję o ewakuacji obozu koncentracyjnego Auschwitz-Birkenau i wszystkich jego filii w rejonie Górnego Śląska. Do ewakuacji podobozu Blechhammer przystąpiono 21 stycznia 1945 roku. Obóz opuściło ok. 4 tys. więźniów. Trasa pieszego marszu prowadziła przez miejscowości Koźle, Prudnik, Głucholazy, Nysę, Otmuchów, Ząbkowice Śląskie, Świdnicę i Strzegom do obozu koncentracyjnego Gross-Rossen, gdzie pozostali przy życiu więźniowie stanęli 2 lutego 1945 roku. W czasie marszu zginęło lub zostało zabitych przez SS-mannów ok. 800 więźniów. Po kilkudniowym pobycie w Gross-Rossen wysłano ich pociągiem do Buchenwaldu. Pociąg był kilkakrotnie bombardowany, co pociągnęło za sobą kolejne ofiary. Tymczasem w obozie pozostała grupa chorych więźniów, kilkadziesiąt kobiet, a także ci, którym udało się ukryć w nadziei na rychłe wyzwolenie. Wielu z nich zostało jednak wymordowanych kilka dni później, kiedy SS-manni powrócili do obozu w celu podpalenia baraków. Strzelano wówczas do uciekających z płonących budynków więźniów. Dnia 28 stycznia 1945 roku podobóz Arbeitslager Blechhammer został wyzwolony przez żołnierzy Armii Czerwonej. Jak wspomina Józef Dzieciuchowicz, chorąży WP, przerażającym widokiem było krematorium w obozie z nienaruszonym piecem i wyposażeniem do spalania zwłok, w jednym z rogów budynku były popioły i kości z ciał ludzkich. Pozostałych przy życiu więźniów, których było ok. 200, przekazano do szpitala w Sławięcicach, a następnie przewieziono do Częstochowy. Na terenie dawnego obozu zachowało się kilka wieży strażniczych, ogrodzenie, budynek krematorium i plac apelowy. W miejscu masowych egzekucji w 1968 r. wystawiono pomnik. W 2004 r. decyzją Rady Miasta wystawiono tablicę informacyjną z opisem w językach: angielskim, hebrajskim, niemieckim i polskim. Budynek krematorium został wpisany do rejestru zabytków pod nr 2059/80 31 grudnia 1980 roku, natomiast cały teren byłego podobozu uwzględniony jest w miejscowym planie zagospodarowania przestrzennego jako UN-1 (teren byłego obozu zagłady) w strefie „A” ścisłej ochrony konserwatorskiej.



Grafika nr 1 Przedstawienie lokalizacji opisywanych obiektów: 2 wież strażniczych i 2 bram obozowych wiodących na teren byłego niemieckiego podobozu KL Auschwitz III – Blechhammer w Sławięcicach (Kędzierzynie-Koźlu)



Fot. nr 1 Zdjęcie satelitarne ustawienia obozu byłego niemieckiego podobozu KL Auschwitz III – Blechhammer w Sławięcicach (Kędzierzynie-Koźlu). Zdjęcie archiwalne.

3.0. OPIS, ANALIZA FORMY, FUNKCJI I TREŚCI



Fot. nr 2 Widok na bramę obozową nr 1 (106 na mapie).



Fot. nr 3 Widok na bramę obozową nr 2 (103 na mapie).



Fot. nr 4 Wieżyczka strażnicza przy bramie obozowej - nr 1 i nr 105 na mapie.



Fot. nr 5 Wieżyczka strażnicza przy krematorium – nr 2 i nr 078 na mapie.

Obóz w Sławięcicach był ustawiony na planie przybliżonym do trapezu. Opisywane wieże oraz bramy stanowiły punkty wyznaczające teren ogradzający obóz, określały jego przestrzeń. Zostały wykonane z betonowych elementów odpowiednio wcześniej przygotowanych. Zarówno bramy obozowe, jak i wieże strażnicze stanowiły punkty ogrodzenia obozu. Wyznaczały przestrzeń ciągu komunikacyjnego i teren przemieszczania się więźniów oraz strażników; obecnie są dostępne ze wszystkich stron.

Wieże składały się z dwóch części. Kondygnacja na pierwszym piętrze stanowiła część obserwacyjną dla strażników, a dolna kondygnacja wyznaczała miejsce, gdzie strażnik mógł ukryć się przed odłamkami z różnego rodzaju broni oraz skąd mógł również prowadzić ostrzał. Ponadto obie wieże posiadały dachy, które były ich częścią konstrukcyjną. Strażnicy mogli przemieszczać się pomiędzy kondygnacjami za pomocą metalowych poręczy łączących kondygnacje i metalowych stopni wystających z jednej ze ścian. W przypadku obu wież poręcze nie zachowały się. Przy stopniach wież znajdują się zachowane mury oporowe, osłaniające wejścia do dolnych kondygnacji.

Na ścianach wieży przy bramie nr 1 (nr 105 na mapie) zachowały się resztki napisów propagandowych w języku rosyjskim, prawdopodobnie wykonanych przez rosyjskich żołnierzy w 1945 roku. Współcześnie można odczytać napis, który w transkrypcji polskiej brzmi "...diet NASZA". Cały napis w transkrypcji polskiej mógł brzmieć: „budiet nasza pobieda”, czyli „zwycięstwo będzie nasze”. Kilkanaście lat temu było podobno jeszcze widoczne słowo "pobieda" (na podstawie opisu członka stowarzyszenia Blackhamer - Edward Haduh z dn. 29/08/23 r.).



Fot. nr 7 Wieżyczka strażnicza nr 1 i nr 105 na mapie i zachowany rosyjski napis propagandowy.

W okolicy tej wieży, na ziemi leżą pozostałości elementów ogrodzenia i słupów wyznaczających obszar obozu.

Wieża strażnicza przy piecu krematoryjnym (nr 078 na mapie) pełniła analogiczną formę, jak w przypadku wcześniej opisanej. Przy jej fundamentach od strony trakcji kolejowej zachowały się pozostałości muru wyznaczającego obszar obozu. Położenie wieży wyznacza jeden z narożników obozu. Bezpośrednio koło niej usytuowany jest budynek pieca krematoryjnego.

W przypadku obu bram strażniczych zachowały się ich elementy konstrukcyjne składające się z trzech filarów betonowych o kształcie prostopadłościanów. Na szczycie bram zachowały się po 3 elementy (na każdej z bram), do których mocowano drut kolczasty. Brama obozowa nr 1 (nr 106 na mapie) stanowiła główne wejście do całego obozu, zaś brama nr 2 (nr 103 na mapie) mogła być kolejnym wejściem do dalszej części obozu.

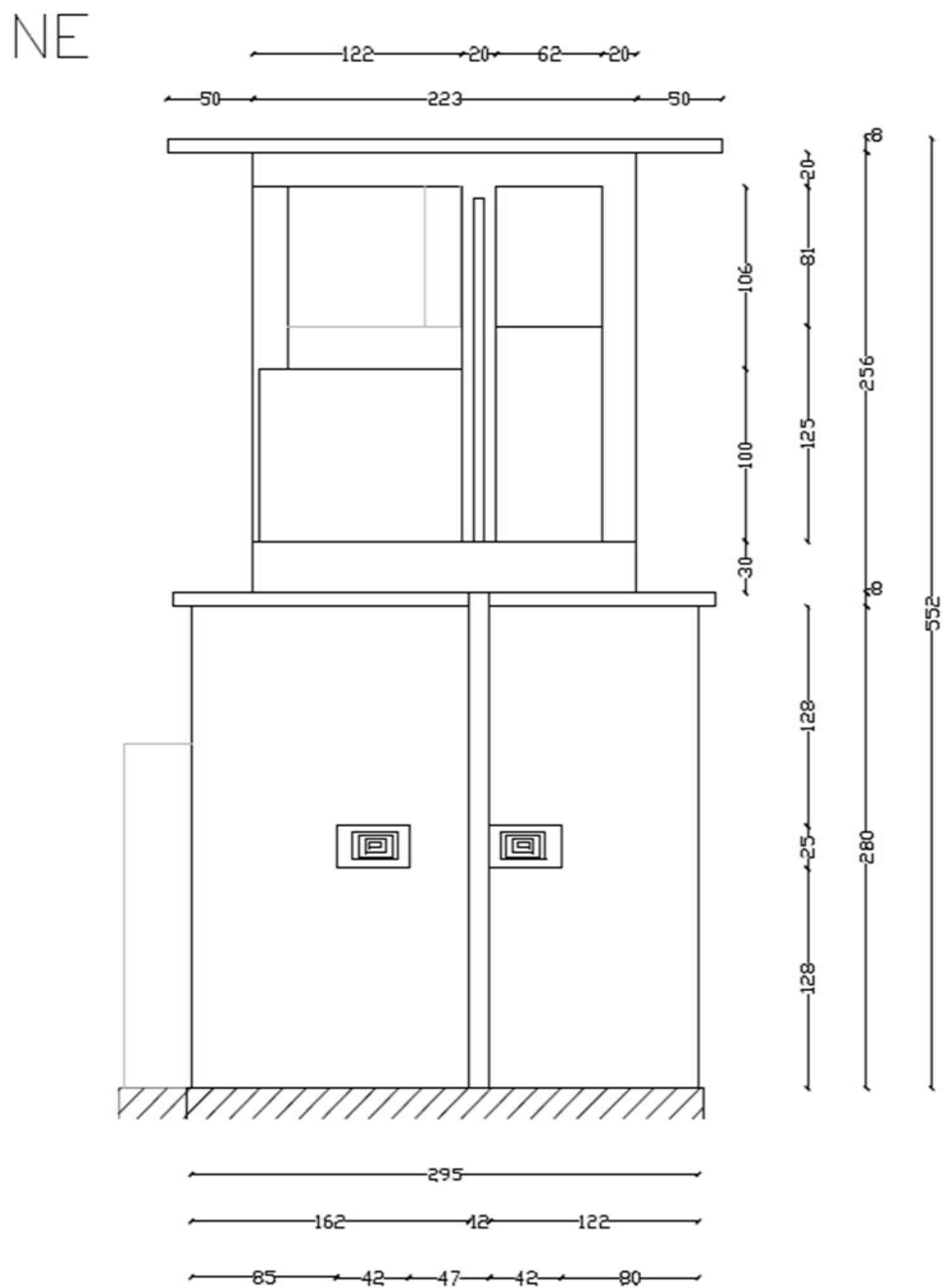
4.0. STAN ZACHOWANIA I PRZYCZYNY ZNISZCZEŃ

.....

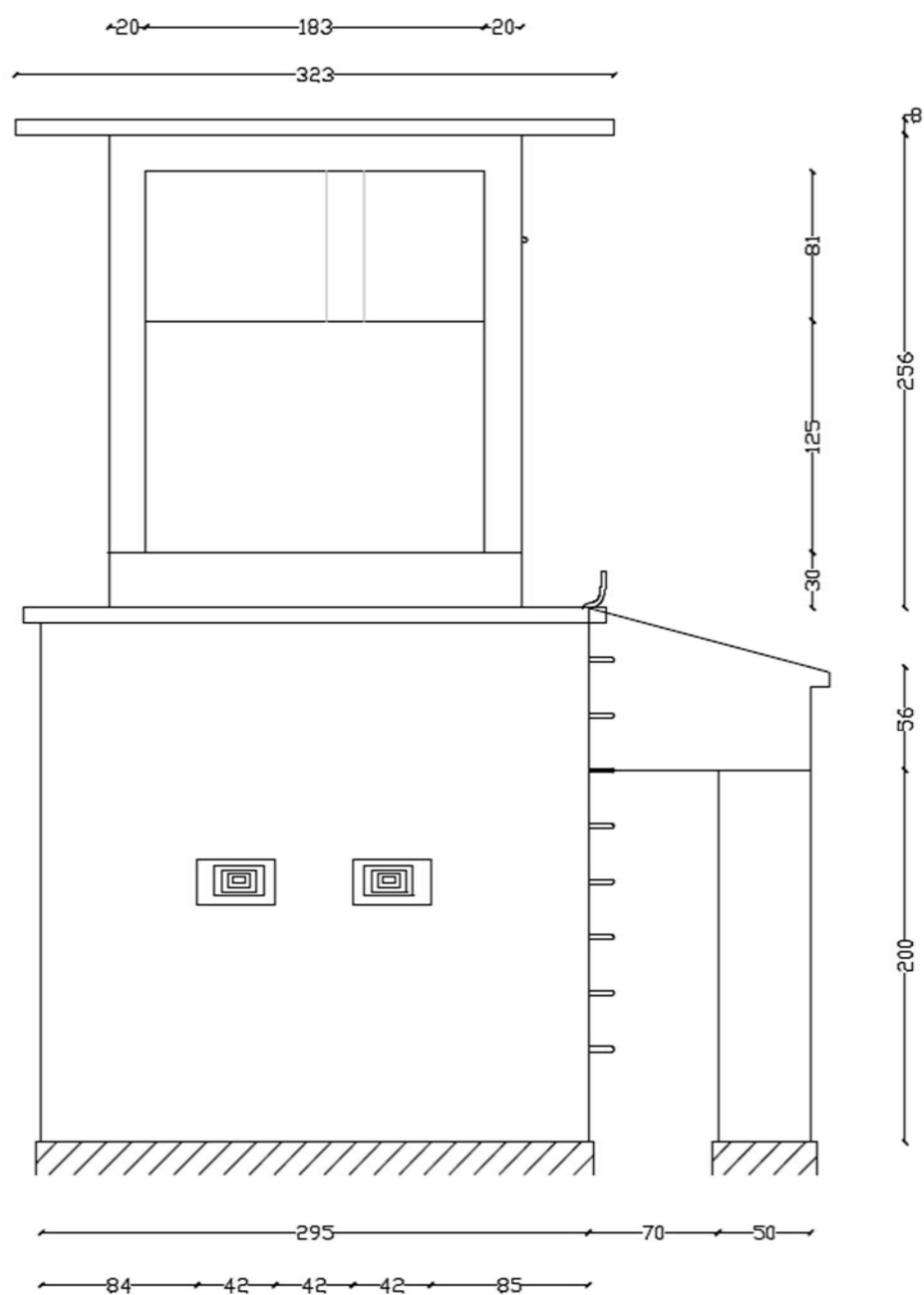
Opisywane obiekty są w różnym stanie zachowania. Poniżej zwymiarowana inwentaryzacja oraz szczegółowy opis stanu zachowania.

Wieża strażnicza nr 105 o koordynatach (N50°21. 524' E18° 19.119') – inwentaryzacja:

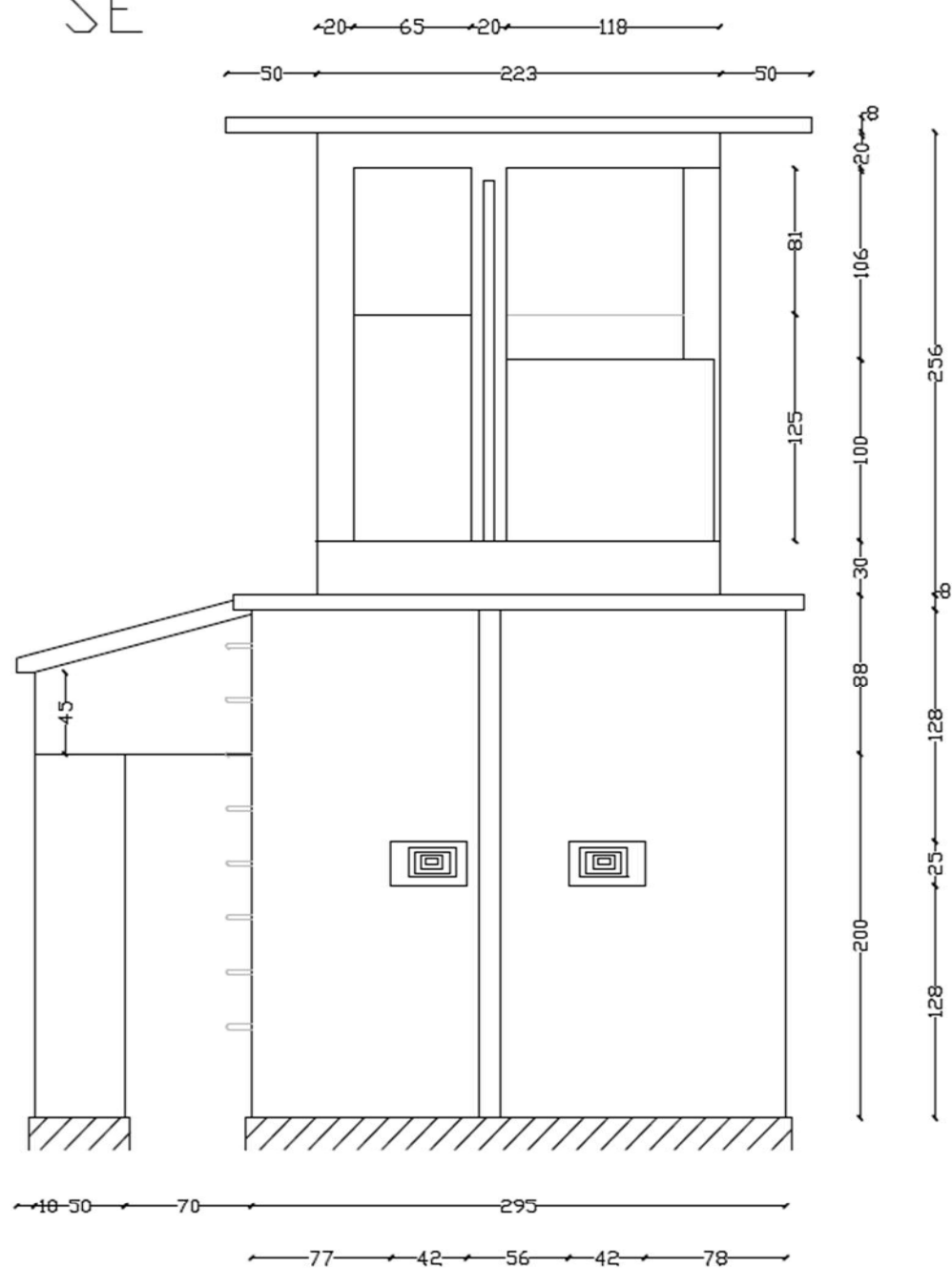
Grafika nr 2 Rysunek z podanymi wymiarami całej wieżyczki nr 1 i nr 105 na mapie.



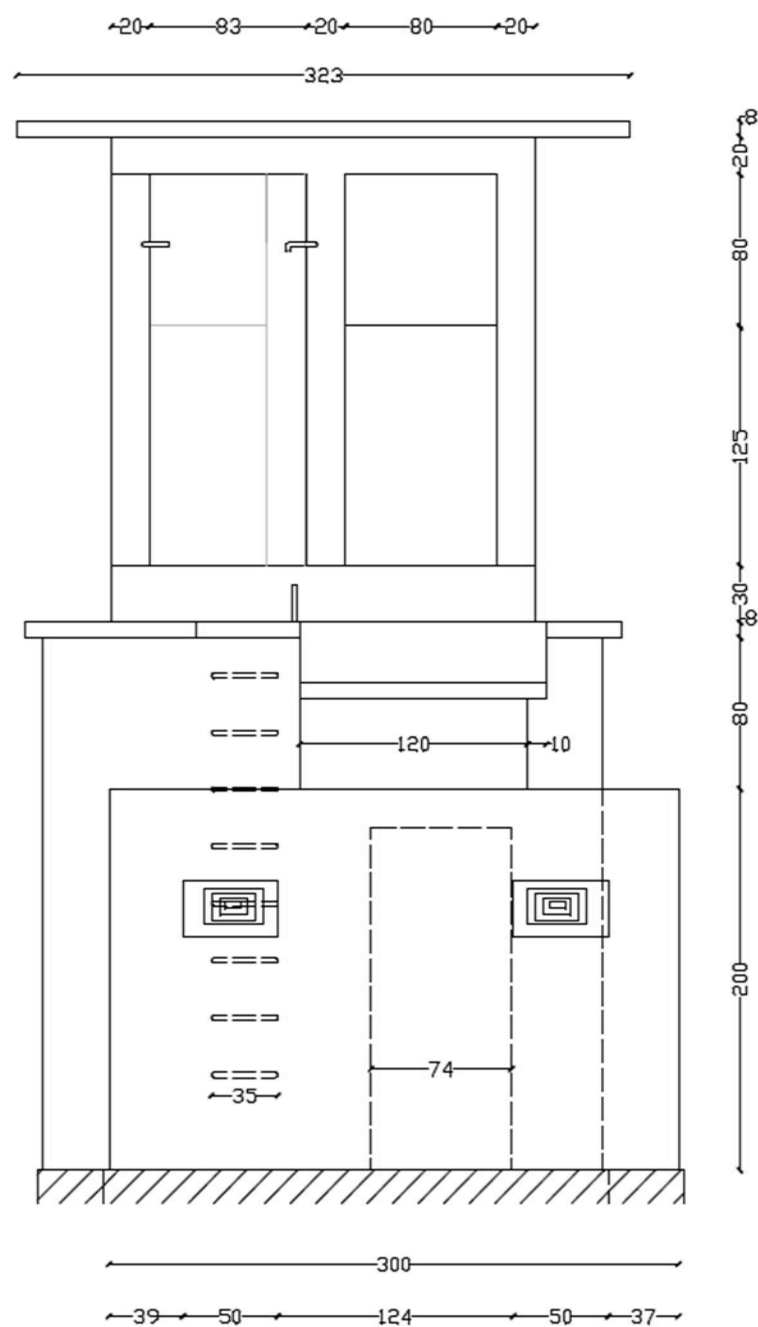
NW



SE



SW



Obiekt ma zachowaną pełną formę konstrukcyjną, a jego ogólny stan można określić jako zróżnicowany. Przy fundamentach obiektu rozwinęła się roślinność – liczne krzewy, drzewa i inna niższa roślinność. Tak bliski kontakt z florą, spowodował rozwój różnego rodzaju mchów i porostów na daszku górnej części wieżyczki i w jej dolnych kondygnacjach - przede wszystkim cała część muru oporowego oraz daszki i ściany zewnętrzne są nimi porośnięte. Szczególnie górna część wieżyczki, czyli elementy osłaniające (daszki), była najbardziej wystawiona na rozwój mchów i porostów, co doprowadziło do wielu uszkodzeń mechanicznych betonu.



Fot. nr 8 Wieżyczka strażnicza obozowa z widocznymi mchami, porostami i roślinami (na górnym i dolnym daszku oraz górnej kondygnacji). Widoczne są również ataki wandalizmu w formie wrytych piktogramów, nr 1 i nr 105 na mapie.



Fot. nr 9 Wieżyczka strażnicza obozowa z widocznymi mchami i porostami i roślinami (na górnym i dolnym daszku oraz górnej kondygnacji). Widoczne są również ataki wandalizmu w formie wrytych piktogramów nr 1 i nr 105 na mapie

Roślinność przyczyniła się również do wzrostu zasolenia w wewnętrznej części daszku, co razem z wodą, doprowadziło do korodowania elementów metalowych w kilku miejscach daszku i okiennic. Widoczne są ogniska korozji i uszkodzenia formy filarów okien wieżyczki. W niektórych miejscach powstały długie i głębokie szczeliny. Widać też wiele uszkodzeń mechanicznych na styku poszczególnych elementów wieżyczki – jak np. w przypadku filarów okien i obu daszków. Ponadto zarówno od wewnętrznych, jak i zewnętrznych części górnej kondygnacji wieżyczki i jej ścian dokonano wielu ataków wandalizmu - z użyciem sprayów oraz ryjąc bezpośrednio w betonowym materiale ścian.



Fot. nr 10. Widoczne uszkodzenia mechaniczne, spowodowane korozją metalowego szkieletu, a także piktogramy/tagi na powierzchni masy betonowej, wewnątrz wieżyczki nr 1 i nr 105 na mapie.



Fot. nr 11 Widoczne piktogramy/tagi na powierzchni masy betonowej, na wewnętrznych ścianach wieżyczki nr 1 i nr 105 na mapie.

W dwóch miejscach na tej kondygnacji występują bardzo rozległe uszkodzenia spowodowane czynnikami korozyjnymi i biologicznymi. Duże rozwarstwienie materiału znajduje się od zewnętrznej części okiennicy przy filarze oraz przy dolnej części krawędzi przy wejściu do kondygnacji - widoczne są głębokie szczeliny, spowodowane wewnętrzną korozją konstrukcji.



Fot. nr 12 Widoczne uszkodzenia spowodowane przez korodowanie metalowego szkieletu, a także krystalizacja soli na powierzchni i rozrost porostów od wewnętrznej strony daszku z górnej kondygnacji wieżyczki nr 1 i nr 105 na mapie.



Fot. nr 13 Widoczne uszkodzenia spowodowane przez korodowanie metalowego szkieletu od wewnętrznej strony daszku z górnej kondygnacji wieżyczki nr 1 i nr 105 na mapie.



Fot. nr 14 Widoczne uszkodzenia spowodowane przez korodowanie metalowego szkieletu, a także krystalizacja soli na powierzchni i rozrost porostów od wewnętrznej strony daszku z górnej kondygnacji wieżyczki nr 1 i nr 105 na mapie.



Fot. nr 15 Widoczne uszkodzenia spowodowane przez korodowanie metalowego szkieletu od wewnętrznej strony daszku górnej kondygnacji wieżyczki nr 1 i nr 105 na mapie.



Fot. nr 16 Widoczne uszkodzenia spowodowane przez korodowanie metalowego szkieletu od wewnętrznej strony daszku górnej kondygnacji wieżyczki nr 1 i nr 105 na mapie.



Fot. nr 17 Widok stanu zachowania wejścia do górnej kondygnacji wieżyczki nr 1 i nr 105 na mapie.



Fot. nr 18 Widoczne szczeliny i rozwarstwianie materiału w dolnej części wejścia do górnej kondygnacji wieżyczki nr 1 i nr 105 na mapie.

Od zewnętrznej strony ściany zaobserwowano uszkodzenie, przypominające ślad po pocisku. Od strony górnego wejścia, zachowały się drobne elementy metalowych poręczy łączących kondygnacje i również doprowadziły do erodowania betonu i tworzenia się wyraźnych szczelin w konstrukcji betonowej.



Fot. nr 19 Widok na ścianę od strony SW z uszkodzeniem przypominającym ślad po pocisku, wieżyczka nr 1 i nr 105 na mapie.



Fot. nr 20 Widok z góry na pozostałości ramy i drabinki na górną kondygnację wieżyczki nr 1 i nr 105 na mapie.

Daszek muru oporowego, jak i pozostała część wieżyczki jest w całości pokryta mchami i porostami - spowodowane jest to przez bliskość drzew oraz inną gęstą roślinność wokół. Dodatkowo dolna część jednego z drzew i jego korzenie bezpośrednio oddziałują na konstrukcję muru oporowego. Wszystkie szczeble do drabinki łączącej obie kondygnacje zachowały się w całości. Wszystkie są skorodowane. Trzeci szczebel od dołu jest wyraźnie wygięty.

Dolna kondygnacja oraz fundamenty zachowały się w dobrym stanie. W kilku miejscach widoczne są uszkodzenia narożników wieży. Na części ścian fundamentów, pojawiają się porosty. Od strony drogi dojazdowej, w górnej części zewnętrznej ściany wieżyczki, zachowane są fragmenty napisu propagandowego w języku rosyjskim, wykonanego najprawdopodobniej białą farbą olejną. Ponadto w tej części, na obu narożnikach ściany, widoczne jest wtórne użycie farby, prawdopodobnie w późniejszych naprawach. Wszystkie 6 okienek strzelniczych zachowało swoją pierwotną formę, zarówno od części zewnętrznej, jak i wewnętrznej.



Fot. nr 21 Widok na daszek i fundament górnej kondygnacji. Widoczne jest wyszczerbienie w miejscu przylegania muru obozu do wieżyczki nr 1 i nr 105 na mapie.



Fot. nr 22 Widok na górną część muru oporowego, widoczne szczeliny w betonie oraz stan porośnięcia powierzchni przez mchy i porosty muru wieżyczki nr1 i nr 105 na mapie.



Fot. nr 23 Widok na ścianę dolnej kondygnacji od strony NW wieżyczki nr 1 i nr 105 na mapie.



Fot. nr 24 Widok na ścianę dolnej kondygnacji od strony NE wieżyczki nr 1 i nr 105 na mapie.



Fot. nr 25 Widok na całość obiektu od strony SE i SW wieżyczki nr 1 i nr 105 na mapie.



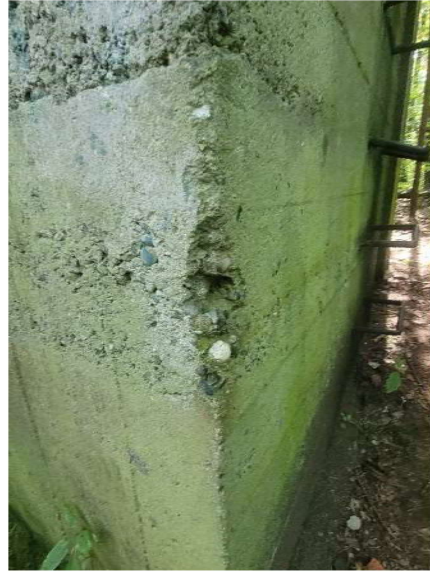
Fot. nr 26 Widok na mur oporowy i rozwój mchów i porostów, a także bliskość drzewa, które bezpośrednio wpływa na stan zachowania tej części wieżyczki nr 1 i nr 105 na mapie.

Od wewnętrznej części mur oporowy jest w dobrym stanie. Częściowo jest on porośnięty mchem i porostami. W murze zachowały się dwa okienka strzelnicze.

We wnętrzu dolnej kondygnacji brak jest widocznych zniszczeń, nieliczne akty wandalizmu widoczne są na ścianach.



Fot. nr 27 Widok na wejście do dolnej części kondygnacji wieżyczki nr 1 i nr 105 na mapie. Widoczne nieliczne uszkodzenia mechaniczne w masie betonowej.



Fot. nr 28 Widok na wejście do dolnej części kondygnacji, przy narożniku ściany od strony drabinek wieżyczki nr.1 i nr.105 na mapie. Widoczne wyszczerbienie rogu.



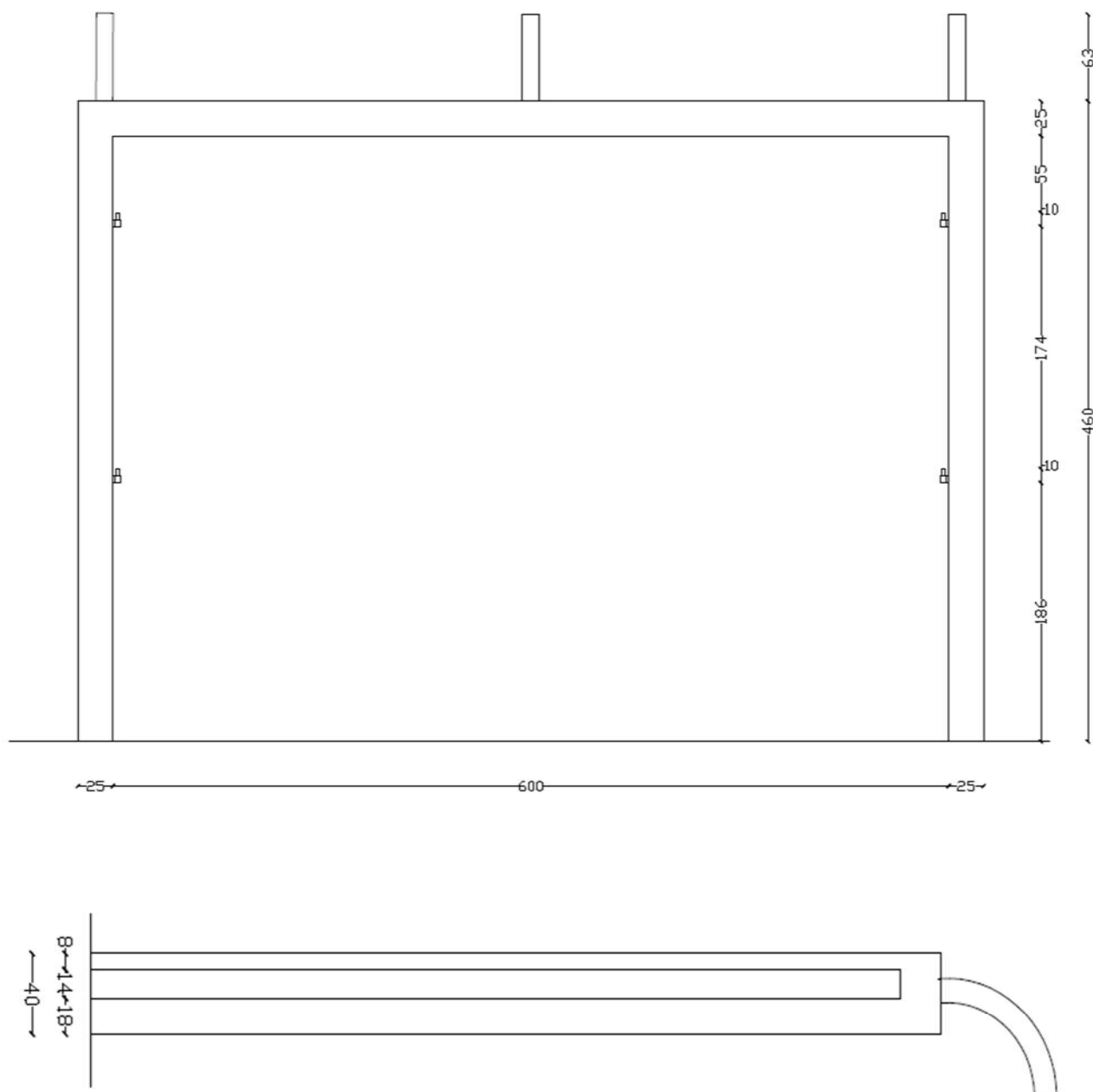
Fot. nr.28 Widok na wejście do dolnej części kondygnacji, przy narożniku ściany od strony drabinek wieżyczki nr 1 i nr 105 na mapie. Widoczne uszczerbienie rogu w masie betonowej.



Fot. nr 28 Widok wnętrza dolnej kondygnacji wieżyczki n 1 i nr105 na mapie.

Brama strażnicza nr 106 o koordynatach (N50°,21.523' E18 19.128') – inwentaryzacja:

Grafika nr 3 Rysunek z podanymi wymiarami bramy obozowej nr 1 (nr 106 na mapie).





Fot. nr 28 Widok frontu bramy obozowej nr 1 i nr 106 na mapie.



Fot. nr 29 Widok tyłu bramy obozowej nr 1 i nr 106

Obiekt jest zachowany w pełnej formie konstrukcyjnej, a jego stan można określić jako zróżnicowany. Górna belka bramy pokryta jest ze wszystkich stron mchem i porostami z powodu otaczającej wysokiej roślinności. Na szczycie górnej belki zachowały się elementy, na których był zamocowany drut kolczasty, mają one formę ćwierci koła. W przypadku dwóch skrajnych, ich formy zachowały się w całości. Środkowa z defektem mechanicznym i wystającymi elementami metalowego szkieletu oraz pozostałościami drutu kolczastego. W elementach tych zachowały się po dwa otwory wylotowe na mocowanie drutu. Wszystkie trzy elementy pokryte są silnie mchami i porostami.



Fot. nr 30 Widok od tyłu górnej belki bramy obozowej nr 1 i nr 106 na mapie.



Fot. nr 31 Widok od tyłu górnej belki bramy obozowej nr 1 i nr 106 na mapie. Widoczny środkowy element, do którego był przymocowywany drut kolczasty, z pozostałością drutu, a także zniszczenia mechaniczne elementu oraz jego metalowy, korodujący szkielet.



Fot. nr 32 Widok lewej strony górnej belki bramy obozowej nr 1 i nr 106 na mapie, od frontu. Widoczny rozwój mchów i porostów na powierzchni.



Fot. nr 33 Widok prawej strony górnej belki bramy obozowej nr 1 i nr 106 na mapie, od frontu. Widoczny rozwój mchów i porostów .



Fot. nr 34 Widok od spodu środkowej części górnej belki bramy obozowej nr 1 i nr 106 na mapie. Widoczny rozwój mchów i porostów.

Prawy filar bramy zachował swoją pierwotną formę. W kilku miejscach widoczne są uszkodzenia spowodowane korodującą częścią metalowego szkieletu wewnątrz betonu i uszkodzeniami mechanicznymi nieznanego pochodzenia. Widoczne są również szczeliny spowodowane korozją metalowego szkieletu wewnątrz bramy, szczególnie w partiach przy gruncie. Na tym filarze widnieje oznaczenie czerwonego szlaku rowerowego wykonane białą i czerwoną farbą olejną. Poniżej oznaczenia szlaku, widoczny jest też fragment uszkodzonego betonu aż do skorodowanej konstrukcji filaru. Zachowały się również dwa metalowe zawiasy do tego przęsła bramy, które także uległy korozji.



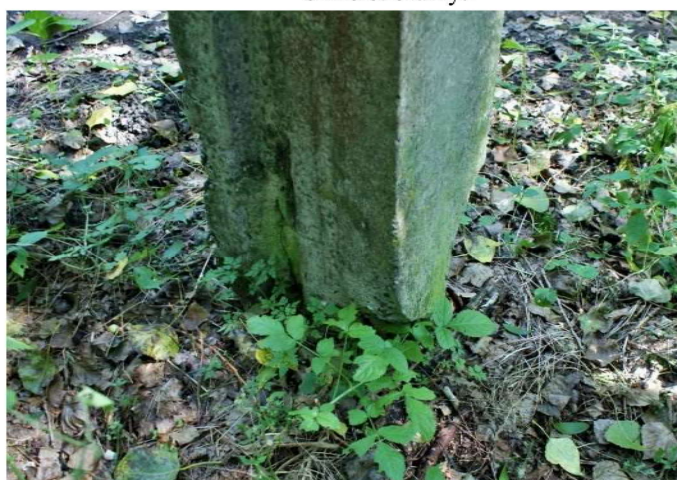
Fot. nr 35 Widok od frontu prawego filaru bramy obozowej nr 1 i nr 106 na mapie.



Fot. nr 36 Widok prawego filaru od tyłu bramy obozowej nr 1 i nr 106 na mapie bramy.
Widoczne uszkodzenie filaru oraz korodujący metalowy szkielet bramy.



Fot. nr 37 Widok prawego filaru od frontu bramy obozowej nr 1 i nr 106 na mapie.
Widoczne uszkodzenie filaru, rysy w betonie oraz korodujący metalowy szkielet bramy.



Fot. nr 38 Widok przyziemia prawego filaru bramy obozowej nr 1 i nr 106 na mapie. Widoczny duży ubytek betonu.

Lewy filar tej bramy również zachował swoją pierwotną formę, jego stan jest analogiczny do prawego filaru. Również jest porośnięty przez mchy i porosty oraz znajdują się na nim podobne uszkodzenia mechaniczne spowodowane przez korodujący metal wewnątrz betonu. Również na tej części znajduje się oznakowanie drogi rowerowej - w formie strzałki, wykonanej czerwoną i białą farbą olejną. W tej części też zachowały się dwa zawiasy przęsła bramy, również skorodowane. W przestrzeni tego filaru rośnie drzewo, które poza wpływem na rozwój mikroorganizmów na powierzchni, może mechanicznie negatywnie wpływać na stan tej części obiektu.



Fot. nr 39 Widok od frontu prawego filaru bramy obozowej nr 1 i nr 106 na mapie. Widoczne drzewo rosnące w bliskim obszarze bramy.



Fot. nr 40 Widok wewnętrznej strony prawego filaru od frontu bramy obozowej nr 1 i nr 106 na mapie.

Widoczne rysy na powierzchni oraz drobne uszkodzenia i rozwój porostu, prawdopodobnie – jaskrawiec *Caloplaca*.



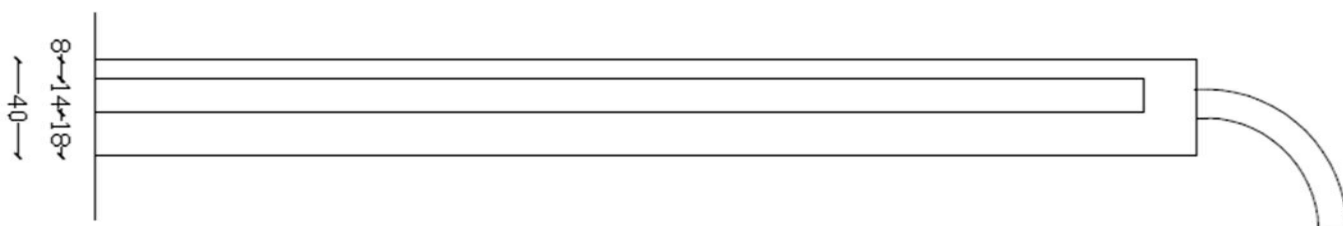
Fot. nr 41 Widok prawego filaru bramy obozowej nr 1 i nr 106 na mapie od tyłu. Widoczne elementy korodującego rusztowania filaru lewego.

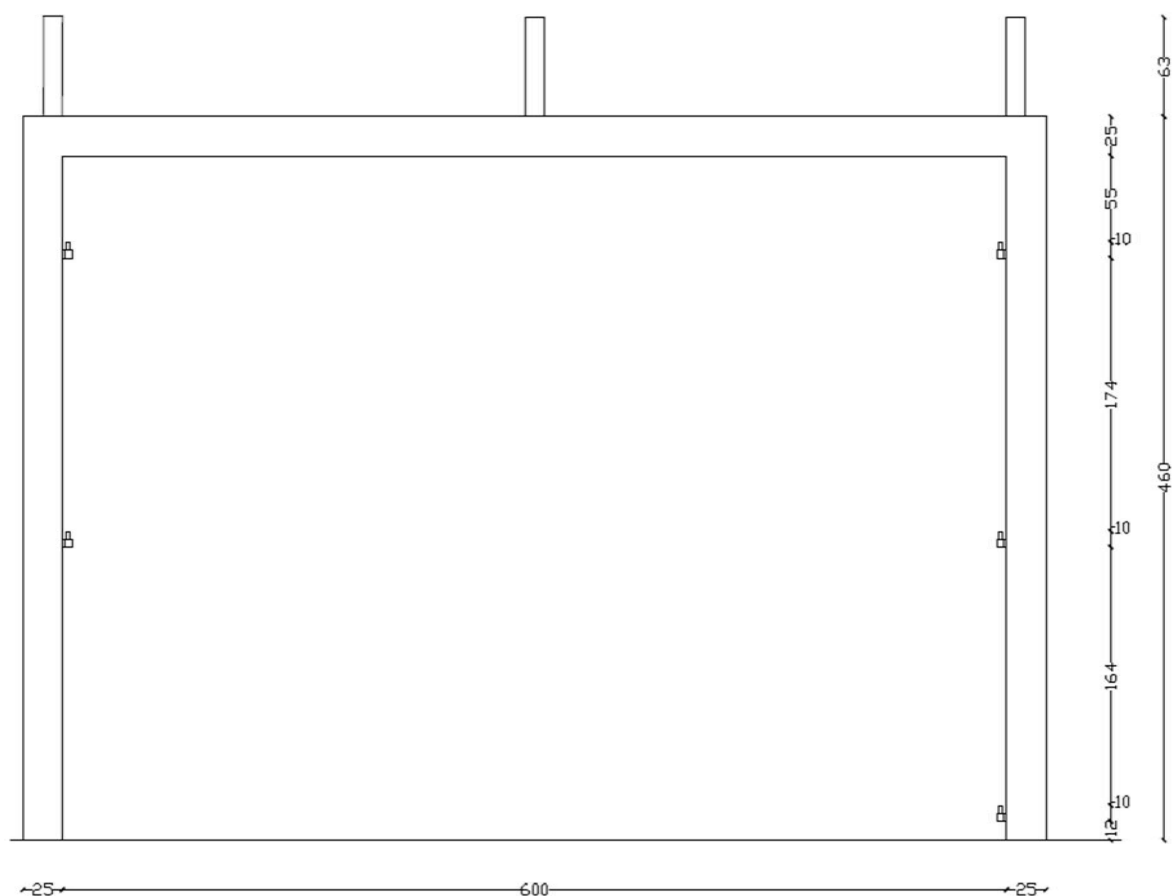


Fot. nr 42 Widok prawego filaru bramy obozowej nr 1 i nr 106 na mapie od tyłu. Widoczne elementy korodującego rusztowania filaru lewego i widoczne rozwarstwienia masy betonowej.

Brama strażnicza nr 103 o koordynatach (N50°,21.534' E18 19.184') – inwentaryzacja:

Grafika nr 4 Rysunek z podanymi wymiarami bramy obozowej nr 2 (nr 103 na mapie).





Obiekt jest zachowany w pełnej formie konstrukcyjnej, a jego stan można określić jako zróżnicowany, jednak jest w gorszym stanie zachowania niż pierwsza opisywana brama. Obszar wokół tej bramy jest porośnięty większą ilością roślinności oraz drzew. Ma to bezpośredni wpływ na rozwój mchów, porostów i innych mikroorganizmów na powierzchni obiektu, a także mogło spowodować kilka bezpośrednich uszkodzeń jego formy.

Górna belka bramy pokryta jest ze wszystkich stron mchem i porostami z powodu otaczającej roślinności, której występowanie jest w tej części terenu najgęstsze w porównaniu do pozostałych obiektów będących przedmiotem tego opracowania. Na szczycie belki zachowały się części na których był zamocowany drut kolczasty, analogiczny element konstrukcyjny jak przy opisywanej wcześniej bramie nr 1 (106 na mapie). W przypadku prawego i środkowego elementu ich formy zachowały się w całości. Lewa część z defektem mechanicznym i wystającymi elementami metalowego szkieletu po jej lewej stronie. W dwóch elementach zachowały się po dwa otwory wylotowe na mocowanie drutu, a w skrajnym, lewym - jeden otwór. Wszystkie trzy elementy są pokryte mchami i porostami.



Fot. nr 45 Widok górnej belki od frontu bramy obozowej nr 2 i nr 103 na mapie.



Fot. nr 46 Widok górnej belki od frontu bramy obozowej nr 2 i nr 103 na mapie. Widoczne drzewa rozwijające się w obszarze ustawienia bramy, wpływające negatywnie na jej stan zachowania.



Fot. nr 47



Fot. nr 48



Fot. nr 49



Fot. nr 50

Fot. nr 47 Widok górnej belki bramy obozowej nr 2 i nr 103 na mapie i środkowego elementu, do którego był przymocowywany drut kolczasty. Widoczne bolce, do których przytwierdzano drut kolczasty. Widoczny rozrost mchów i porostów na całej belce bramy.

Fot. nr 48 Widok górnej belki i prawego filaru bramy obozowej nr 2 i nr 103 na mapie - skrajnego elementu, do którego był przymocowywany drut kolczasty. Widoczne pozostałości drutu kolczastego. Widoczny rozrost mchów i porostów na całej belce bramy.

Fot. nr 49 Widok górnej belki i lewego filaru bramy obozowej nr 2 i nr 103 na mapie - skrajnego elementu, do którego był przymocowywany drut kolczasty. Widoczne pozostałości drutu kolczastego. Widoczny rozrost mchów i porostów na całej belce bramy, a także liczne uszkodzenia mechaniczne tego filaru.

Fot. nr 50 Widok górnej belki i lewego filaru bramy obozowej nr 2 i nr 103 na mapie - skrajnego elementu, do którego był przymocowywany drut kolczasty. Na tym elemencie poważne ubytki betonu. W kilku miejscach widoczny skorodowany metalowy szkielet. Wiele uszkodzeń mechanicznych, licznych rys i rozwarstwień na powierzchni filaru. Widoczny rozrost mchów i porostów na całej belce bramy.

Prawy filar zachował swoją pierwotną formę, ale jest zachowany w znaczni gorszym stanie w porównaniu do bramy nr 1 i nr 106 na mapie. Widać znacznie więcej uszkodzeń spowodowanych przez korozję szkieletu metalowego wewnątrz betonu. Więcej jest również miejsc, gdzie widoczne jest rozwarstwianie się betonu oraz głębokie szczeliny i rysy w materiale. W wielu miejscach widać krystalizację soli na powierzchni obiektu. W tej części filaru występuje największe zniszczenie i znaczący ubytek materiału w przyziemiu. Lokalne wyszczerbienia spowodowane nieokreślonymi uszkodzeniami mechanicznymi. Tak jak w przypadku bramy nr 1 i nr 106 na mapie, zachowały się dwa zawiasy do przęsła bramy.



Fot. nr 51



Fot. nr 52



Fot. nr 53



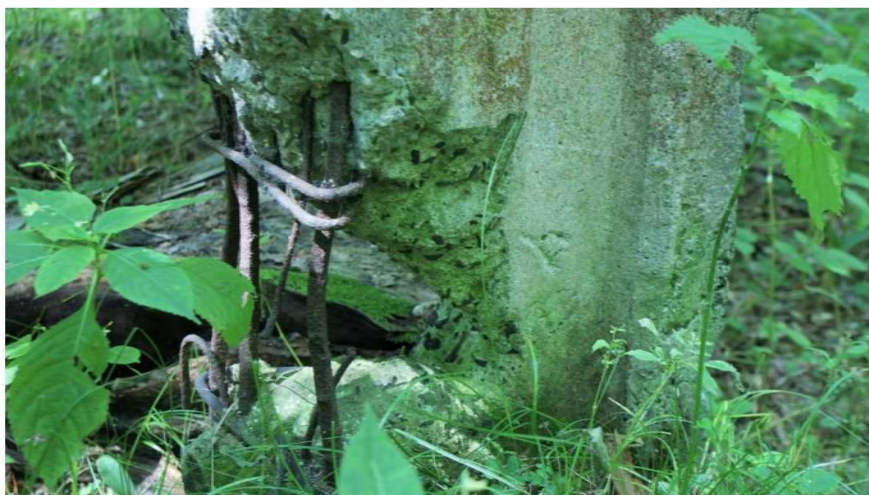
Fot. nr 54

Fot. nr 51 Widok prawego filaru od tyłu bramy obozowej nr 2 i nr 103 na mapie. Widoczne liczne uszkodzenia betonu i korodujący metalowy szkielet filaru. Wiele widocznych uszkodzeń, licznych rys i rozwarstwiania się materiału.

Fot. nr 52 Widok prawego filaru od tyłu bramy obozowej nr 2 i nr 103 na mapie - zbliżenie na uszkodzenia materiału.

Fot. nr 53 Widok prawego filaru obozowej nr 2 i nr 103 na mapie. Widoczna z tej strony głęboka szczelina ciągnąca się kilkanaście cm wzdłuż krawędzi filaru; drobne uszkodzenia w pozostałej części, a także rozwój porostów na powierzchni.

Fot. nr 54 Widok prawego filaru bramy obozowej nr 2 i nr 103 na mapie - widoczny rozwój porostu, prawdopodobnie – jaskrawiec *Caloplaca*.



Fot. nr 55 Widok prawego filaru obozowego nr 2 i nr 103 na mapie, od tyłu. Widoczny znaczący ubytek i uszkodzenie filaru oraz korodujący metalowy szkielet.

Lewy filar również zachował swoją pierwotną formę. Jego stan jest analogiczny jak filaru prawego. Również jest pokryty przez mchy i porosty. Widoczne są na nim podobne uszkodzenia mechaniczne, spowodowane przez korodujący metal wewnątrz betonu. W górnej części filaru i w części przyziemia znajdują się dwa duże uszkodzenia. W tej części też zachowały się dwa zawiasy przęsła bramy, również skorodowane.



Fot. nr 56



Fot. nr 57



Fot. nr 58



Fot. nr 59

Fot. nr 56 Widok lewego filaru od przodu bramy obozowej nr 2 o nr 103 na mapie. Widoczne liczne uszkodzenia w masie betonowej i korodujący metalowy szkielet filaru. Widoczne uszkodzenia i rozwarstwiania się betonu.

Fot. nr 57 Widok lewego filaru od przodu bramy obozowej nr 2 o nr 103 na mapie. Widoczne liczne uszkodzenia w masie betonowej i rozwarstwienia materiału

Fot. nr 58 Widok lewego filaru przy zawiasach bramy obozowej nr 2 o nr 103 na mapie. Widoczne liczne uszkodzenia w masie betonowej i rozwarstwienia betonu. Na powierzchni widoczne miejsca rozwoju porostów.

Fot. nr 59 Widok przyziemia lewego filaru bramy obozowej nr 2 o nr 103 na mapie. Widocznych kilka wyszczerbień betonu oraz wystające elementy metalowego szkieletu.

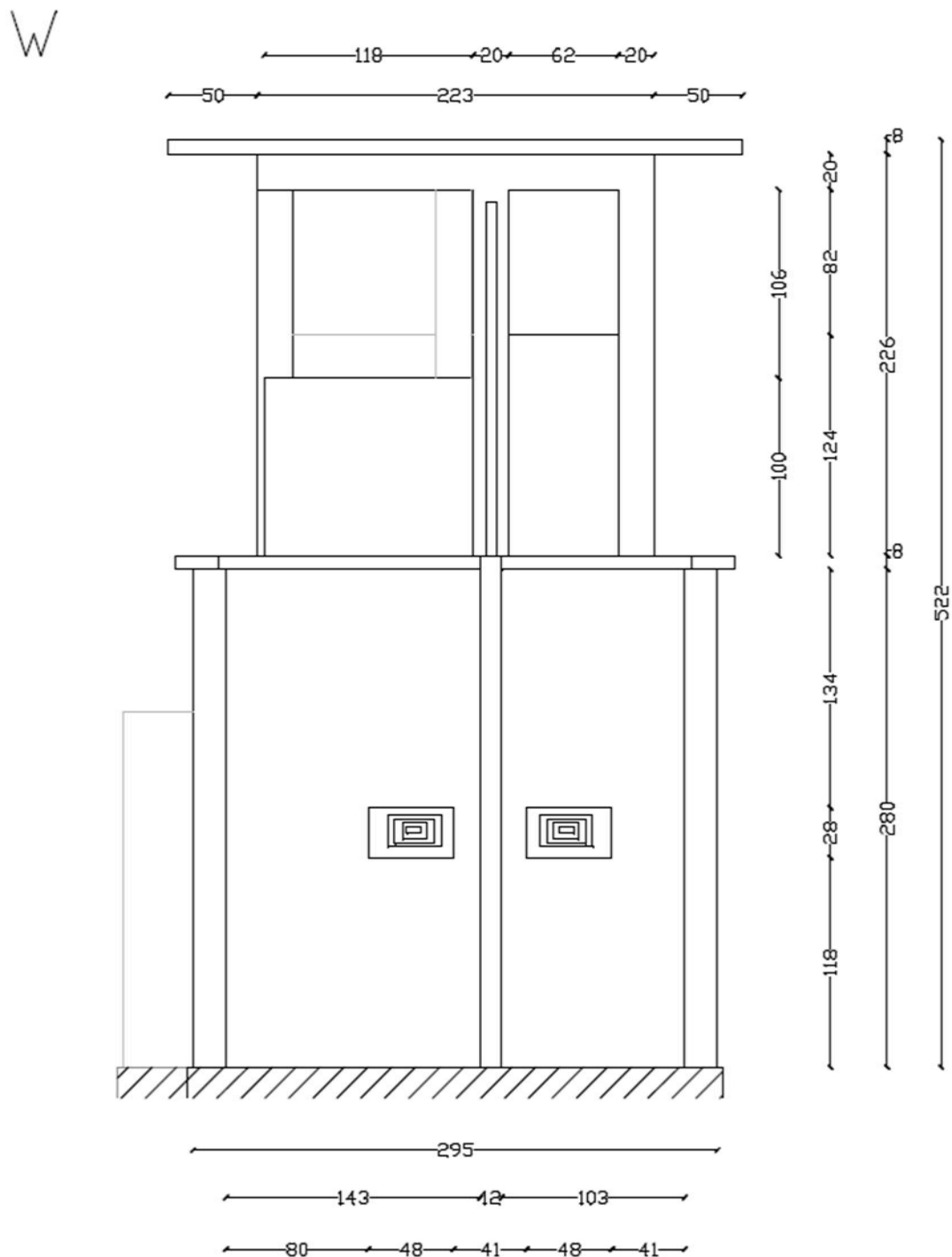


Fot. nr 60 Widok na bramę obozową nr 2 i nr 103 na mapie i obszar wokół gęsto porośnięty przez różne drzewa, krzewy i inne rośliny, co ma m.in. bezpośredni wpływ na rozwój mchów i porostów na powierzchni obiektu.

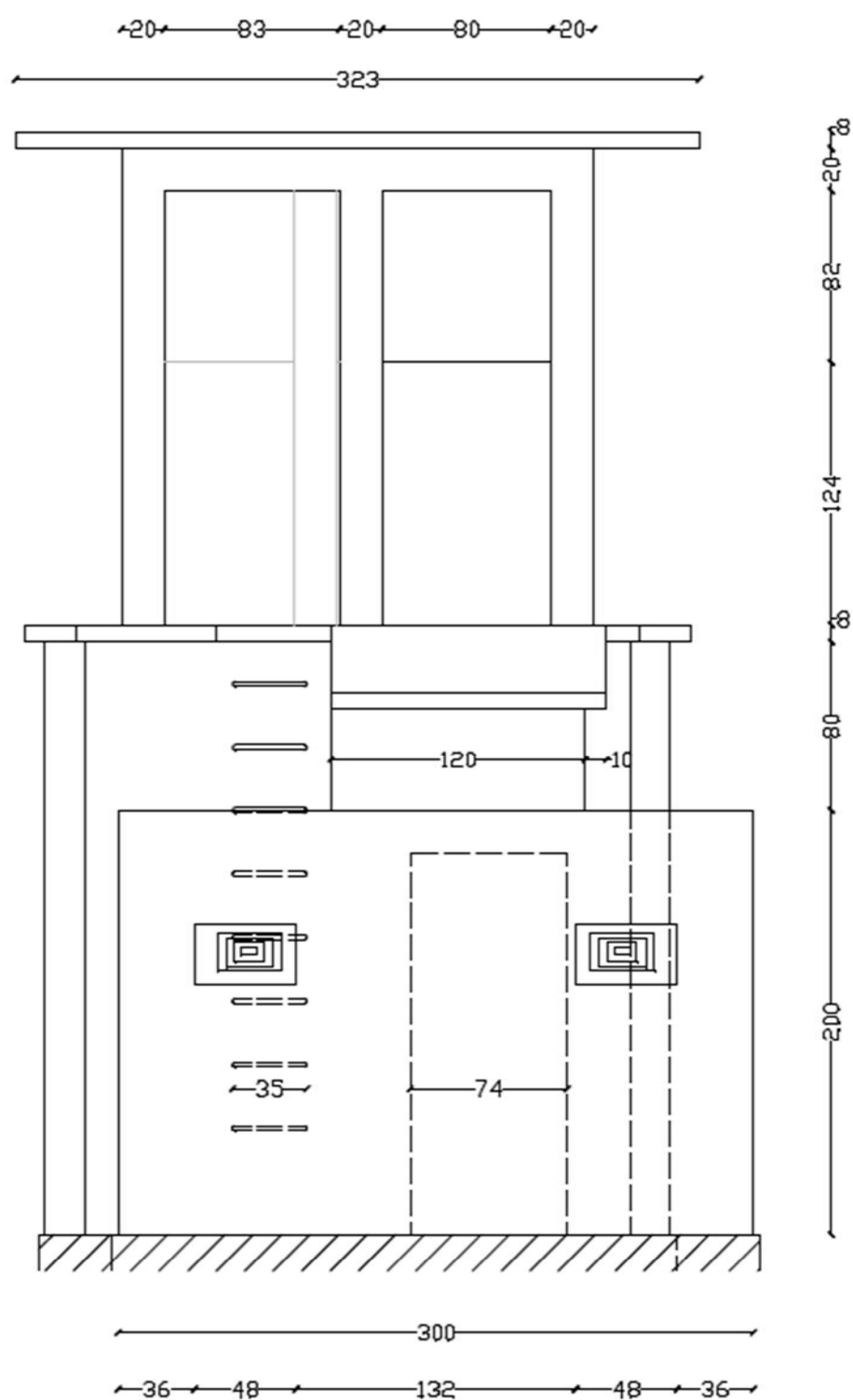
Obszar przy obiekcie jest gęsto porośnięty przez różnorodną roślinność, co przekłada się na bezpośredni rozwój organizmów na powierzchni obiektów, jak mchy i porosty (z oglądu okiem nieuzbrojonym może być to jeden z gatunków jaskrawca *Caloplaca*). Zwiększony rozwój mchów i porostów sprzyja rozwarstwianiu się betonu i wpływa na tworzenie się szczelin w materiale. Umożliwia to swobodne penetrowanie wody, a finalnie prowadzi do krystalizowania się soli na powierzchni i dalszą degradację materiału.

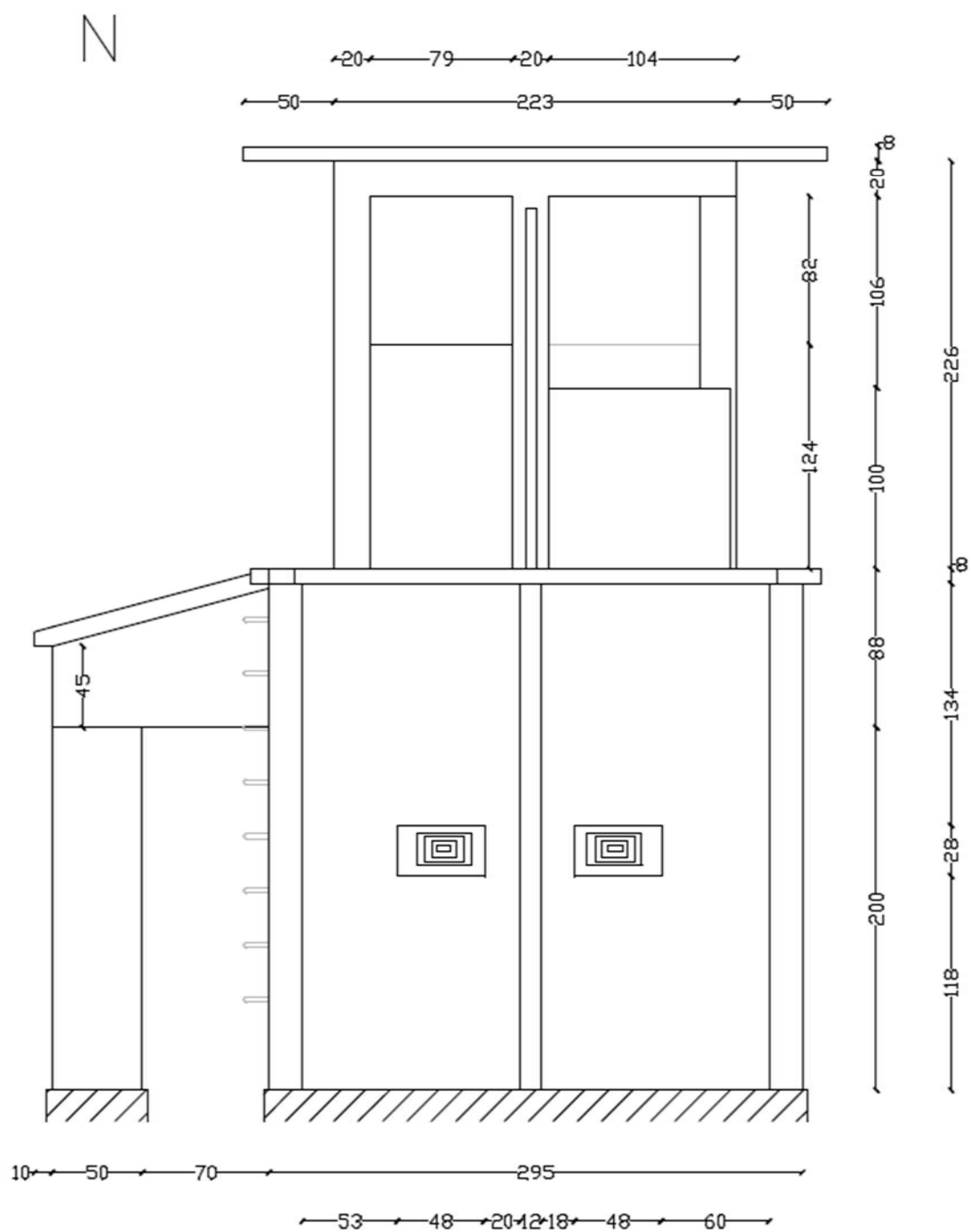
**Wieża strażnicza nr 078 o koordynatach (N50°,21.472' E18 19.349') –
inwentaryzacja:**

Grafika nr 5 Rysunek z podanymi wymiarami całej wieżyczki nr 2 i nr 078 na mapie.

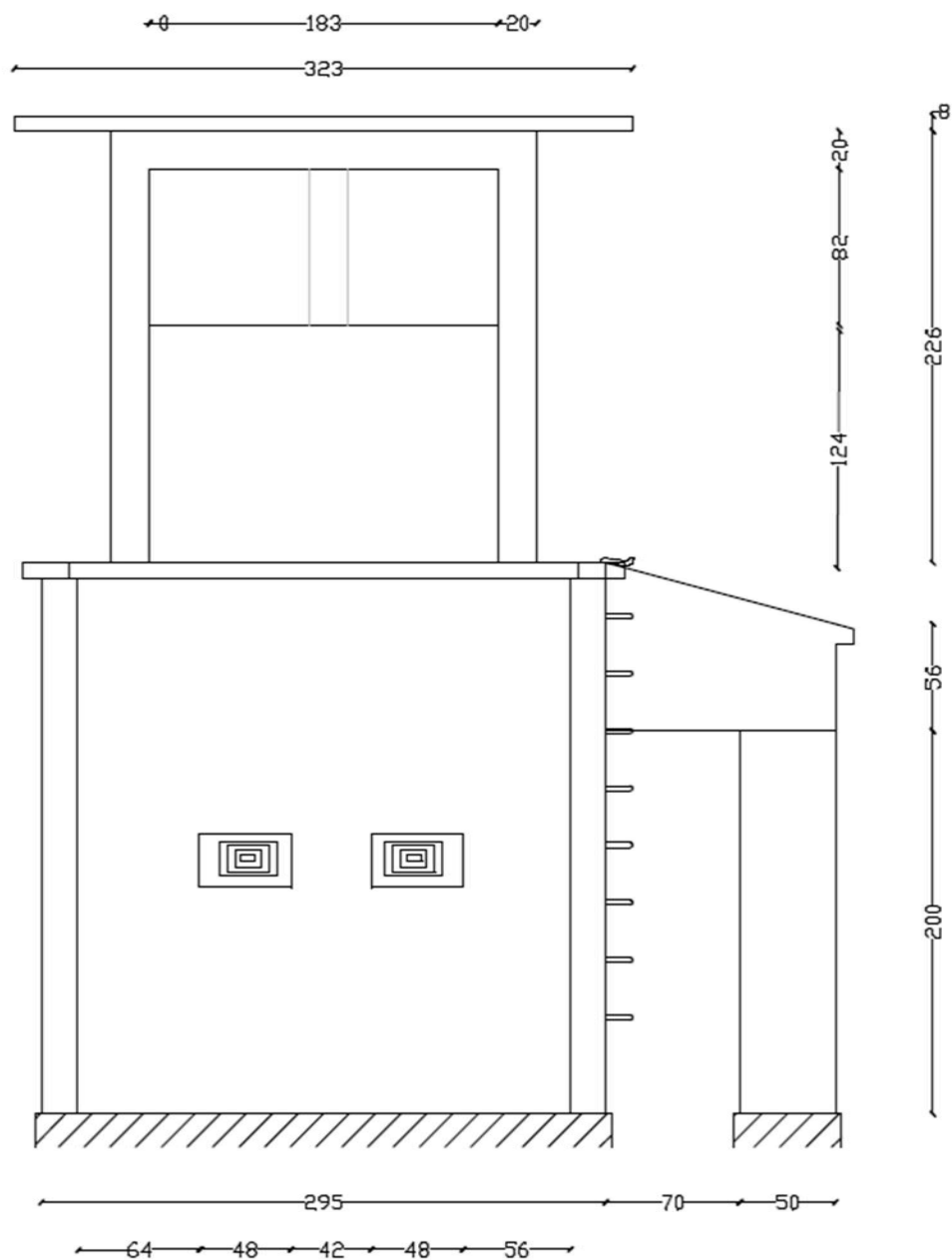


E





S



Obiekt jest zachowany w pełnej formie konstrukcyjnej, a jego stan można określić jako stabilny. Wieża nr 078, w zestawieniu z pozostałymi, wyżej opisanymi obiektami, jest najmniej uszkodzona w formie, niemniej po lewej stronie jej muru oporowego, bardzo blisko rośnie drzewo, które może uszkadzać ją również mechanicznie. Także na powierzchni tego obiektu widać liczne mikroorganizmy, mchy i porosty, szczególnie na daszku górnej części wieżyczki i w jej dolnych kondygnacjach: przede wszystkim cała część muru oporowego, zarówno daszek jak i ściany zewnętrzne.



Fot. nr 61 Widok na całą wieżyczkę nr 2 i nr 078 na mapie. Strona NW.



Fot. nr 62 Widok na całą wieżyczkę nr 2 i nr 078 na mapie. Strona NS.



Fot. nr 63 Widok na całą wieżyczkę nr 2 i nr 078 na mapie. Strona NS i SE.



Fot. nr 64 Widok na mur oporowy wieżyczki nr 2 i nr 078 na mapie. Strona E.

W porównaniu do wieży nr 106, zachowało się więcej elementów konstrukcyjnych: elementy do łączenia bezpośrednio z murem z każdej ze stron i na każdej z kondygnacji. Ponadto całość obiektu, z wyjątkiem muru oporowego, pokryta jest zaczynem betonowym (prawdopodobnie tym samym, który wykorzystano do odmalowania elewacji budynku krematorium). Analogicznie jak w przypadku wieżyczki nr 1 i nr 105 na mapie, największy rozwój mchów i porostów występuje na elementach osłaniających wieżyczkę - daszki obu kondygnacji, co umożliwia gromadzenie się wody w niektórych partiach obiektu i krystalizację soli - szczególnie na frontowych i wewnętrznych częściach daszku górnej kondygnacji.



Fot. nr 65 Widok na daszek wieżyczki nr 2 i nr 078 na mapie. Widoczny rozwój soli na powierzchni spodu daszku oraz drobne rozwarstwienia masy betonowej i elementy korodującego szkieletu.

W kilku miejscach występują zniszczenia mechaniczne - szczególnie w środkowej partii ościeży wejścia do górnej kondygnacji wieżyczki oraz w części górnej partii otworów okiennych. Od spodu daszku tej kondygnacji, w kilku miejscach widoczny jest metalowy szkielet, korodujący i powodujący dalsze tworzenie się szczelin i rys w masie betonowej. We wnętrzu tej kondygnacji, analogicznie jak w przypadku wieżyczki nr 1 i nr 106 na mapie, na ścianach i suficie dokonano wielu ataków wandalizmu - z użyciem sprayów, oraz piktogramów wrytych na ścianach. Co odróżnia te dwie wieżyczki, to że wieżyczka nr 2 (nr 078 na mapie) posiada zachowane żłobienia w filarach narożnych górnej kondygnacji. Dodatkowo na zewnętrznych ścianach obu kondygnacji zachowały się żłobienia (rodzaj betonowych strzępi), które były elementem łączącym wieżyczkę z elementami muru otaczającego obóz. Analogicznie do wieżyczki nr 1 (nr 106 na mapie), od strony górnego wejścia, zachowały się drobne elementy metalowych poręczy łączących kondygnacje. Jednak tu korodowanie materiału nie spowodowały znaczących uszkodzeń w materiale.



Fot. nr 66



Fot. nr 67



Fot. nr 68

Fot. nr 66 Widok na lewą stronę wnętrza górnej kondygnacji wieżyczki nr 2 i nr 078 na mapie. Liczne tagi i wyryte piktogramy na powierzchni elementów wieżyczki. Widoczne uszkodzenie masy betonowej i korodujący metalowy szkielet.

Fot. nr 67 Widok na prawą stronę wnętrza górnej kondygnacji wieżyczki nr 2 i nr 078 na mapie. Liczne tagi i wyryte piktogramy na powierzchni elementów wieżyczki.

Fot. nr 68 Widok na wnętrze górnej kondygnacji wieżyczki nr 2 i nr 078 na mapie. Liczne tagi (wykonane sprayami) i wyryte piktogramy na powierzchni elementów wieżyczki. Widok na wejście do wieżyczki.



Fot. nr 69



Fot. nr 70

Fot. nr 69 Widok na wnętrze górnej kondygnacji wieżyczki nr 2 i nr 078 na mapie. Liczne tagi (wykonane sprayami) i wryte piktogramy na powierzchni elementów wieżyczki, dokładniej jednej z wewnętrznych ścian. Widok na lewą stronę wieżyczki.

Fot. nr 70 Widok na jeden z filarów górnego daszku wieżyczki nr 2 i nr 078 na mapie. Widoczne rozwarstwienia masy betonowej, tworzenie się szczelin oraz wtórne przemalowanie farbą i jej złuszczenie się z powierzchni betonu.



Fot. nr 71



Fot. nr 72

Fot. nr 71 Widok na wnętrze pierwszej kondygnacji wieżyczki nr 2 i nr 078 na mapie. Pozostałości drabinki do kondygnacji na piętrze oraz pozostałości poręczy.

Fot. nr 72 Widok na wnętrze górnej kondygnacji wieżyczki nr 2 i nr 078 na mapie. Pozostałości poręczy - widok od ościeży wejścia.

Cały fundament kondygnacji dolnego poziomu, wraz z jej daszkiem, jest gęsto pokryty mchami i porostami. Również na ścianie pod daszkiem w niższej kondygnacji – zwłaszcza po stronie NW – widoczny jest proces krystalizacji soli, a także rozwój mchów i porostów.



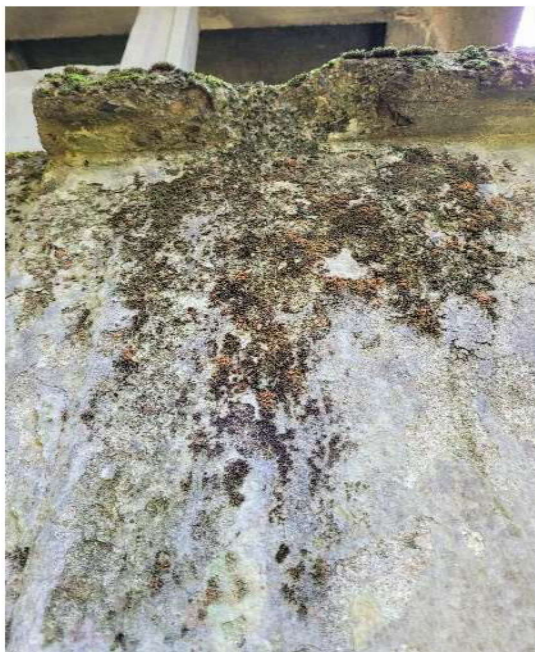
Fot. nr 73 Widok na daszek ponad dolną kondygnacją wieżyczki nr 2 i nr 078 na mapie.
Widoczne duże skupiska mchów i porostów, a także drobne wyszczerbienia formy.

Wszystkie szczeble drabinki łączącej obie kondygnacje zachowały się w całości. Wszystkie są skorodowane, analogicznie jak w przypadku wieżyczki nr 1 i nr 106 na mapie. Trzeci szczebel od dołu jest wyraźnie wygięty.

Dolna kondygnacja zachowała się w dobrym stanie. Brak widocznych uszkodzeń masy betonowej. Lokalnie, w kilku miejscach widoczne złuszczenie się wtórnie nałożonego zaczynu cementowego, szczególnie od strony NW oraz miejsca krystalizacji soli, występujących mchów i porostów. Szczególnie widoczne jest porastanie roślin zarodniowych w przyziemiu tej kondygnacji, na zewnątrz wieżyczki. Od strony NS zachowały się resztki fundamentów ogrodzenia obozu, obrosnięte przez roślinność.



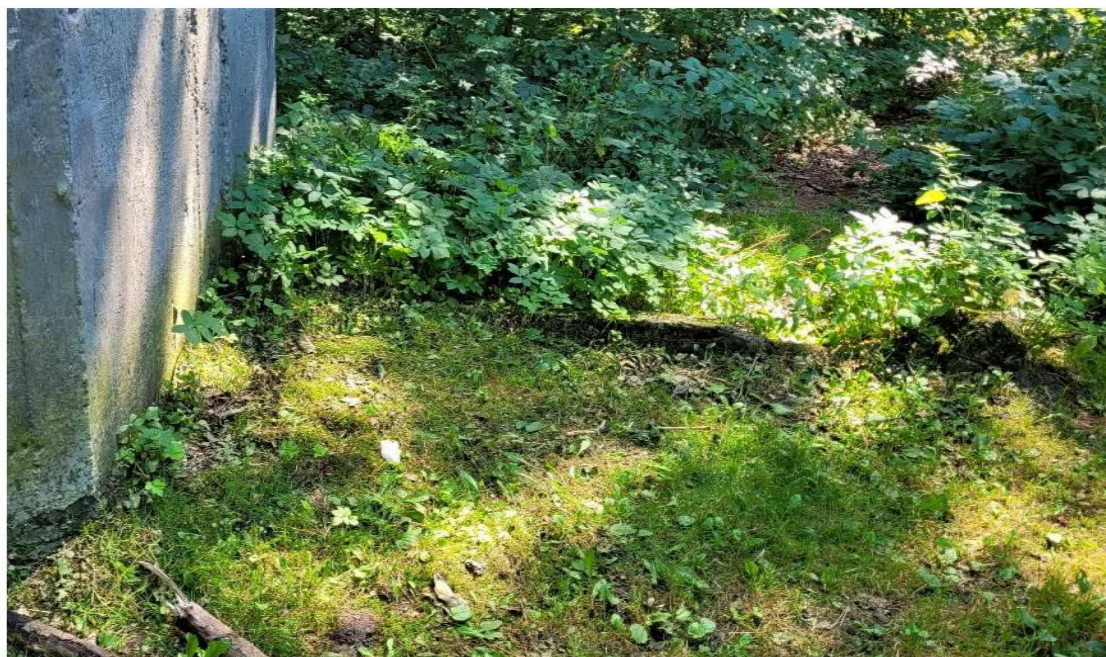
Fot. nr 74 Widok na dolną kondygnację wieżyczki nr 2 i nr 078 na mapie od strony WS.
Widoczne wtórne przemalowania zewnętrznych ścian.



Fot. nr 75



Fot. nr 76

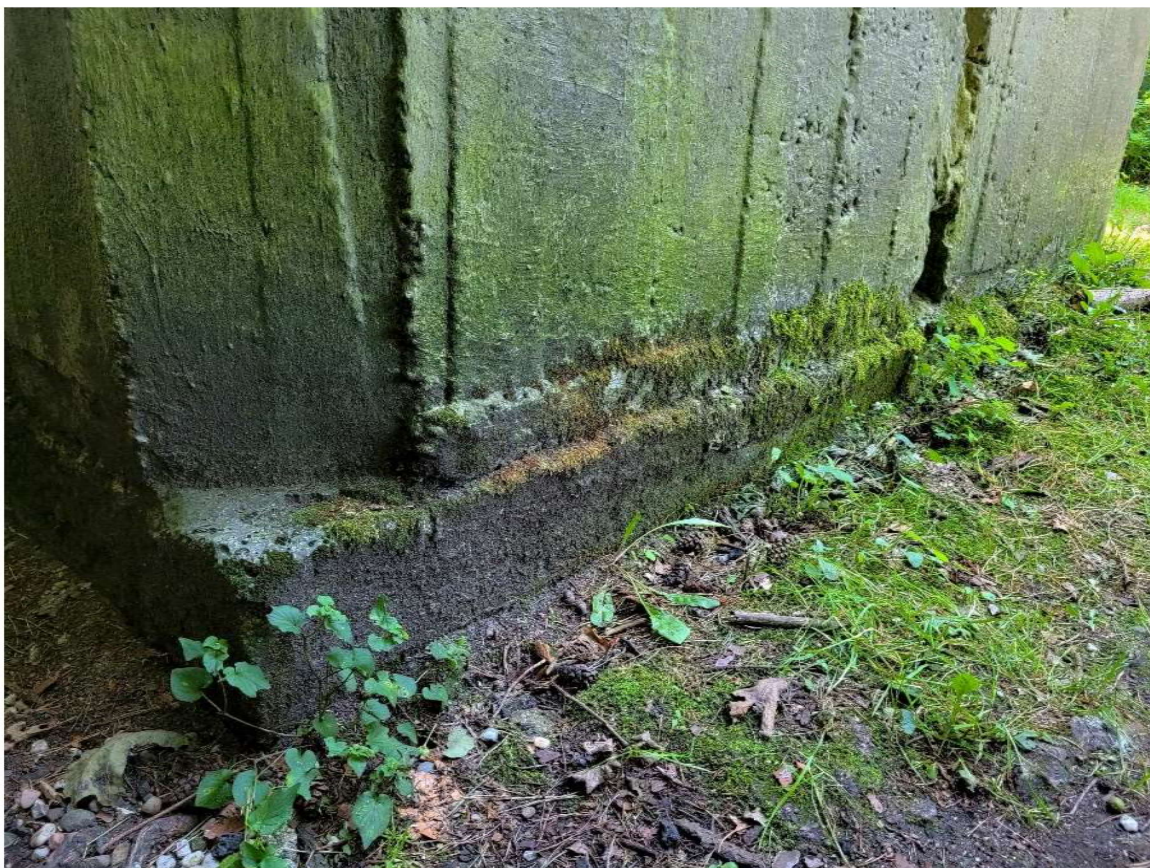


Fot. nr 77

Fot. nr 75 Widok z dołu na daszek dolnej kondygnacji i część ściany wieżyczki nr 2 i nr 078 na mapie. Widoczny rozrost mchów i porostów.

Fot. nr 76 Widok na część ściany i krawędzi wieżyczki nr 2 i nr 078 na mapie. Widoczne zachłapania od wtórnie naniesionej farby, czyli jasnoszarego zaczynu cementowego.

Fot. nr 77 Widok na pozostałości fundamentów muru przy wieżyczce nr 2 i nr 078 na mapie. Widoczny rozwój mchów, porostów i innej roślinności.



Fot. nr 78 Widok po stronie N przyziemia wieżyczki nr 2 i nr 078 na mapie.
Wyraźny rozwój mchów i porostów na powierzchni betonu.

Wnętrze dolnej kondygnacji zachowane jest w dobrym stanie. Ściany zostały najprawdopodobniej odmalowane wtórnie z wykorzystaniem białej farby. Na ścianach widoczne są pojedyncze akty wandalizmu. Na suficie znajdują się (lokalnie w kilku miejscach) porosty.



Fot. nr 79 Widok na wnętrze dolnej kondygnacji wieżyczki nr 2 i nr 078.



Fot. nr 80 Widok na wewnętrzną część muru oporowego wieżyczki nr 2 i nr 078 na mapie. Widoczne wtórne przemalowania i rozrost mchów.

5.0. CEL ORAZ ZAŁOŻENIA KONSERWACJI I RESTAURACJI – PROJEKT KONSERWATORSKI

.....

Celem prac jest zachowanie pozostałości dwóch wież strażniczych i dwóch bram obozowych wiodących na teren byłego niemieckiego podobozu KL Auschwitz III – Blechhammer w Sławięcicach (Kędzierzynie-Koźlu). Dyktuje to konserwację zachowawczą tych obiektów, aby podtrzymać ich funkcję kommemoratywną. Aby udało się osiągnąć ten cel, konieczne jest usunięcie przyczyn zniszczeń, czyli lokalne usunięcie roślinności wokół obiektów i właściwe ich zabezpieczenie przed rozwojem mikroorganizmów na powierzchni oraz zabezpieczenie antykorozyjne konstrukcyjnych elementów betonowej obudowy. Jeżeli jest to możliwe, zaleca się wyrównanie terenu wokół – podobnie jak zostało to zrobione w przypadku wieżyczki nr 2 (nr 078 na mapie) – w celu uwidocznienia fundamentów pozostałości muru, fundamentów wieżyczki nr 1 (nr 106), a także bramy nr 2 (nr 103 na mapie).

By obiekty były przystępne dla każdego odwiedzającego, wskazane jest wykonanie ciągów komunikacyjnych pomiędzy nimi, w szczególności do bramy nr 2 (nr 103 na mapie), która obecnie ukryta jest w wysokiej roślinności.

6.0. PROGRAM PRAC

.....

Prace przy opisywanych obiektach powinny mieć charakter zachowawczy.

1. Przygotowanie dokumentacji fotograficznej bram i wież strażniczych przed pracami konserwatorskimi.
1. Przygotowanie terenu wokół obiektów - usunięcie w odległości 1 m od obiektu wszelkiej roślinności.

Prace przy obu bramach:

2. Dezynfekcja z użyciem roztworów do usuwania mikroorganizmów - pokrycie powierzchni betonowych preparatem glono- i grzybobójczym.
3. Oczyszczenie ręczne szczotkami drucianymi, metalowych powierzchni bramy z nawarstwień oraz pozostałości mchów i porostów.
4. Oczyszczenie metodą strumieniowo-ścierną betonu oraz elementów wystającego zbrojenia z luźnych nawarstwień i rdzy - wybór materiału ściernego po próbach na skuteczność przy braku uszkodzeń powierzchni materiału zabytkowego
5. Chemiczne usunięcie zaplamień z rdzy na betonie, powstałych przy wystających elementach metalowego szkieletu, za pomocą 10% roztworu kwasu ortofosforowego.
6. Zabezpieczenie wystających elementów metalowych metodą cynkowania na zimno, np. pokrywając preparatem ZINGA.
7. Wykonanie iniekcji w węższych szczelinach betonu preparatem wypełniającym np. Remmers KSE 500.
8. Większe ubytki spowodowane korozją zbrojenia odczyścić z uszkodzonego betonu,

następnie zabezpieczyć zbrojenie metodą cynkowania na zimno, a ubytki uzupełnić zaprawami polimerowo-cementowymi.

9. Wykonanie uzupełnień i rekonstrukcji z wykorzystaniem odpowiednich zapraw polimerowo-cementowych, dobarwianych w masie, z użyciem odpowiednich kruszyw.
10. Scalenie kolorystyczne elementów betonowych z użyciem farb silikatowych np. KEIM.
11. Hydrofobizacja elementów betonowych z wykorzystaniem preparatów hydrofobowych. Naniesienie wybranego roztworu metodą pędzlowania na całą powierzchnię obiektu.
12. Zabezpieczenie w bezpośrednim otoczeniu obiektów przed ponownym wzrostem roślin za pomocą geowłókniny oraz grysu kamiennego.

Prace przy obu wieżach strażniczych:

13. Ręczne oczyszczenie szczotkami powierzchni zewnętrznych betonu i elementów wystającego zbrojenia z rdzy, mchów, porostów, mikroorganizmów i luźnych nawarstwień.
14. Dezynfekcja z użyciem roztworów do usuwania mikroorganizmów - pokrycie powierzchni betonowych preparatem glono- i grzybobójczym.
15. Zabezpieczenie pozostałości historycznych (rosyjskich) napisów propagandowych z użyciem roztworu 10% paraloidu B-72 w ksylene – wieżyczka nr 106 na mapie.
16. Oczyszczenie metodą strumieniowo-ścierną - wybór materiału ściernego po próbach na skuteczność przy braku uszkodzeń powierzchni materiału zabytkowego. Oczyszczanie rekomendowane przy ścianach dolnych kondygnacji i w miejscach, gdzie nie są widoczne spękania materiału - wieżyczka nr 106 na mapie.
17. Nie stwierdzono nieszczelności w daszkach wieżyczek, jednak jeśli po oczyszczeniu obiektu stwierdzono by ich występowanie – należy je uszczelnić kitami dekarскими np. SIKA FC 11
18. Chemiczne usunięcie zaplamień z rdzy na betonie, powstałych przy wystających elementach metalowego szkieletu, za pomocą 10% roztworu kwasu ortofosforowego.
19. Zabezpieczenie wystających elementów metalowych metodą cynkowania na zimno, np. pokrywając preparatem ZINGA.
20. Wykonanie iniekcji w węższych szczelinach betonu preparatem wypełniającym np. Remmers KSE 500.
21. Większe ubytki spowodowane korozją zbrojenia odczyścić z uszkodzonego betonu, następnie zabezpieczyć zbrojenie metodą cynkowania na zimno i uzupełnić ubytki zaprawami polimerowo-cementowymi.
22. Hydrofobizacja elementów betonowych z wykorzystaniem preparatów hydrofobowych. Naniesienie wybranego roztworu metodą pędzlowania na całą powierzchnię obiektu.
23. Oczyszczenie powierzchni pozostałości muru (Fot. nr 77) z wykorzystaniem metody strumieniowo-ściernej oraz dezynfekcja z użyciem roztworów do usuwania mikroorganizmów - pokrycie powierzchni preparatem glono- i grzybobójczym.
24. Zabezpieczenie w bezpośrednim otoczeniu obiektów przed ponownym wzrostem roślin za pomocą geowłókniny oraz grysu kamiennego.

7.0. ZALECENIA DLA UŻYTKOWNIKA – program opieki profilaktycznej

Obiekty po konserwacji nie wymagają żadnych specjalnych zabiegów ze strony użytkownika. Istotne jest monitorowanie stanu zachowania wszystkich opisywanych obiektów w celu określenia stopnia ich hydrofobizacji oraz porostania przez rośliny. Okresowe oczyszczanie powierzchni obiektu należy przeprowadzać wyłącznie na sucho. Wyklucza się stosowanie jakichkolwiek rozpuszczalników, czy też innych środków czyszczących.

Konieczne jest regularne oczyszczanie z roślinności terenu przy obiektach. Ponadto, o ile jest to możliwe, zaleca się usunięcie drzew znajdujących się bezpośrednio przy samych obiektach. Wskazane jest oczyszczenie ścieżki bezpośrednio do bramy strażniczej nr 2 (nr 103 na mapie). O ile jest to możliwe - wykonanie zabezpieczeń wejść do wieżyczek na każdej z kondygnacji, co pozwoli na zredukowanie stopnia wandalizmu wewnątrz.

Prace wykonywane w obiekcie muszą być prowadzone pod nadzorem konserwatora zabytków i konsultowane z odpowiednim urzędem konserwatorskim.

8.0. UPRAWNIENIA

