

OPIS PRZEDMIOTU ZAMÓWIENIA

Wynajem sprzętu multimedialnego, nagłośnieniowego, oświetleniowego oraz konstrukcji na potrzeby Festiwalu Muzyki Filmowej 2025

Część postępowania nr 3: Wynajem sprzętu oświetleniowego na koncert w Centrum Kongresowym ICE Kraków w dniu 31 maja 2025

I. Informacje ogólne

1. Przedmiotem zamówienia jest wynajem sprzętu oświetleniowego wraz z jego montażem, obsługą i demontażem na potrzeby koncertu odbywającego się w Krakowie w ramach Festiwalu Muzyki Filmowej w Krakowie w Centrum Kongresowym ICE Kraków (Kraków, ul. Marii Konopnickiej 17, 30-302 Kraków) **w dniu 31 maja 2025 r.** (z montażami i próbami w dniach 29-31 maja 2025 r.)
2. W przypadkach oznaczonych (*) Zamawiający dopuszcza możliwość wykorzystania przy realizacji zamówienia urządzeń równoważnych jakościowo i technicznie urządzeniom opisanym przez Zamawiającego. Przez urządzenia równoważne należy rozumieć urządzenia o takich lub nie gorszych parametrach od urządzeń, które określone zostały w niniejszym opisie. Urządzenia równoważne mają odpowiadać pod względem jakości i funkcjonalności wskazanym w opisie urządzeniom, zapewniać osiągnięcie oczekiwanych efektów oświetleniowych identycznych lub lepszych niż te gwarantowane w wyniku zastosowania wskazanych urządzeń, a także gwarantować współpracę wszystkich elementów systemu oświetleniowego. W przypadku zaoferowania urządzeń równoważnych Wykonawca zobowiązany jest do wskazania opisu tych urządzeń, w tym nazwy producenta, a także modelu i numeru katalogowego oferowanego urządzenia równoważnego, w treści załącznika nr 1G do SWZ (Wykaz oferowanego sprzętu).
3. Zamawiający nie zapewnia noclegów ani wyżywienia pracownikom Wykonawcy.

II. Wymagania ogólne:

1. Wykonawca zapewnia na swój koszt transport sprzętu oświetleniowego wraz z urządzeniami niezbędnymi do ich montażu i demontażu.
2. W przypadku poprowadzenia okablowania przez ciągi komunikacyjne lub miejsca widoczne musi być ono zabezpieczone najazdami kablowymi lub czarną taśmą zabezpieczającą.
3. Przedmiot zamówienia obejmuje również:
 - a. doprowadzenie zasilania oraz okablowania sygnałowego do wszystkich wykorzystywanych urządzeń;
 - b. zapewnienie łączności bezprzewodowej pomiędzy realizatorem oświetlenia oraz technikami;
 - c. zapewnienie zasilania UPS do konsol;

- d. zapewnienie wszystkich elementów potrzebnych do montażu i zabezpieczenia urządzeń, w tym kompletu linek zabezpieczających do podwieszonych urządzeń;
 - e. zapewnienie okablowania elektrycznego do zasilania 70 lampek pulpitowych zapewnionych przez Zamawiającego. Wymagany podział na min. 4 sekcje;
 - f. zapewnienie dwóch operatorów do 2 urządzeń typu followspot na próby i koncert;
 - g. zapewnienie kompletu zapasowych urządzeń oświetleniowych – po jednym dla każdego rodzaju lamp (jeżeli Wykonawca zaoferował realizację przedmiotu zamówienia w tym zakresie w Formularzu ofertowym Wykonawcy – załączniku nr 2 do SWZ);
 - h. zapewnienie zapasowej konsoli (jeżeli Wykonawca zaoferował realizację przedmiotu zamówienia w tym zakresie w Formularzu ofertowym Wykonawcy – załączniku nr 2 do SWZ).
4. Zamawiający zapewnia realizatora oświetlenia na koncert.
5. Na cały okres realizacji zamówienia Wykonawca musi zapewnić wykwalifikowanych techników oświetleniowych, w liczbie odpowiedniej do realizacji załączonego harmonogramu.
6. Projekt oświetlenia przewiduje wykorzystanie urządzeń dostępnych w lokalizacji na wyposażeniu. Ilość urządzeń zostanie określona w trybie roboczym.
7. Zamawiający dokonał konfiguracji sprzętu z uwagi na jego właściwości użytkowe i specyfikę miejsca gdzie będzie organizowane wydarzenie. Konfiguracja sprzętu ma wpływ na wymaganą jakość i niezawodność system oświetleniowego.

III. Spis urządzeń oświetleniowych

1. CENTRUM KONGRESOWE ICE, sala S1, (Kraków, ul. Konopnickiej 17); koncert w dniu: 31 maja 2025

L.

a. Oświetlenie

I.p.	Opis urządzenia	Produkt wzorcowy gwarantujący poprawną współpracę wszystkich elementów systemu sprzętu oświetleniowego	Liczba sztuk
1	Ruchoma głowa LED typu profil, źródło światła 475W	Martin Mac Quantum Profile mode 16-Bit Ext *lub równoważne	4
2	Ruchoma głowa LED RGBW typu wash, źródło światła 7 x RGBW 60W LED	Martin Mac Aura XIP mode Basic *lub równoważne	46
3	Ruchoma głowa LED RGBW typu wash, źródło światła: 37 x RGBW 40W LED	Clay Paky HY B-EYE K25 mode Shapes *lub równoważne	15













DZP-271-07/2025
Załącznik nr 1C do SWZ

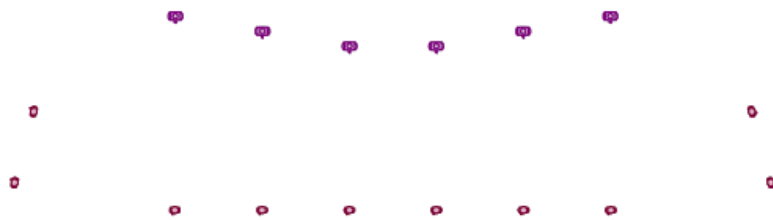
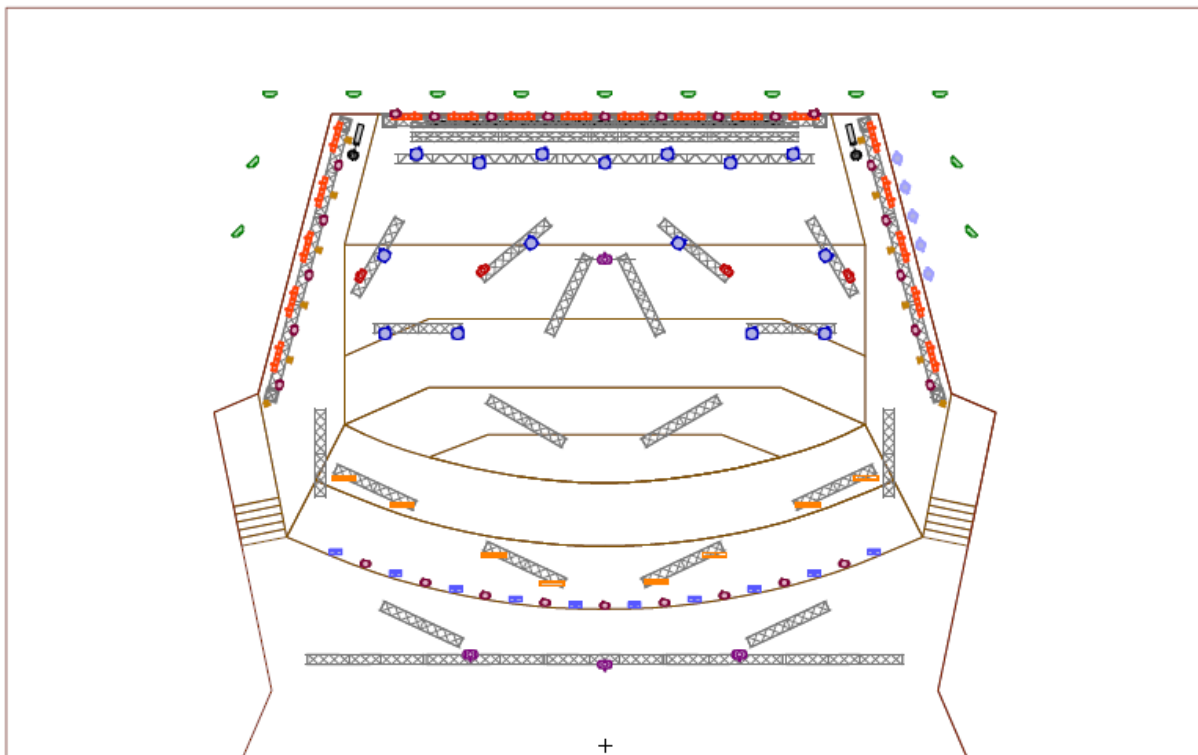
4	Lampa typu BEAM, 5 niezależnych głowic (5xLED 120W) z pierścieniami 120 diod RGB	ACME Tornado 5 IP mode 41 channels *lub równoważne	18
5	Naświetlacz horyzontalny, źródło światła 60xLED (12x R, 12x G, 12x B, 12x A, 12x L)	Chauvet Ovation Cyc-1 FC mode 10 channels *lub równoważne	10
6	Lampa scenograficzna, źródło światła: 7 x halogen R7s 118mm OSRAM Haloline PRO 230V	Portman Custom Light P1 Retro *lub równoważne	8
7	Lampa scenograficzna pionowego, 6x230W halogen	Portman Custom Light P2 Hexaline *lub równoważne	12
8	Lampa scenograficzna, źródło światła: - 3 x LED dim-to-warm white - RGBW glow	Portman Custom Light P3 EVO mode Pixel *lub równoważne	5 (kamera)
9	Lampa typu strobe/blinder, źródło światła: 1728x1W RGBW LED	Prolights Sunblast 3000 FC mode Advanced-1 *lub równoważne	13
10	Wytwornica dymu	MDG Atmosphere Haze *lub równoważne	2
11	Wiatrak	Generic Fan *lub równoważne	2
12	Kratownica	Alu Truss Black Tower 2m + Base Plate Black - wysłonięte czarnym materiałem *lub równoważne	2
13	Kratownica	Alu Truss Black Tower 2,4m + Base Plate Black *lub równoważne	4
14	Kratownica	Alu Truss Black 14m - wysłonięty czarnym materiałem *lub równoważne	1
15	Kratownica	Alu Truss Black 9m *lub równoważne	2
16	Kratownica	Alu Truss Corner Black *lub równoważne	6
17	Kratownica	Alu Truss Special Pipe Black 5,6m x 0,75m – "Trzepak" *lub równoważne	2

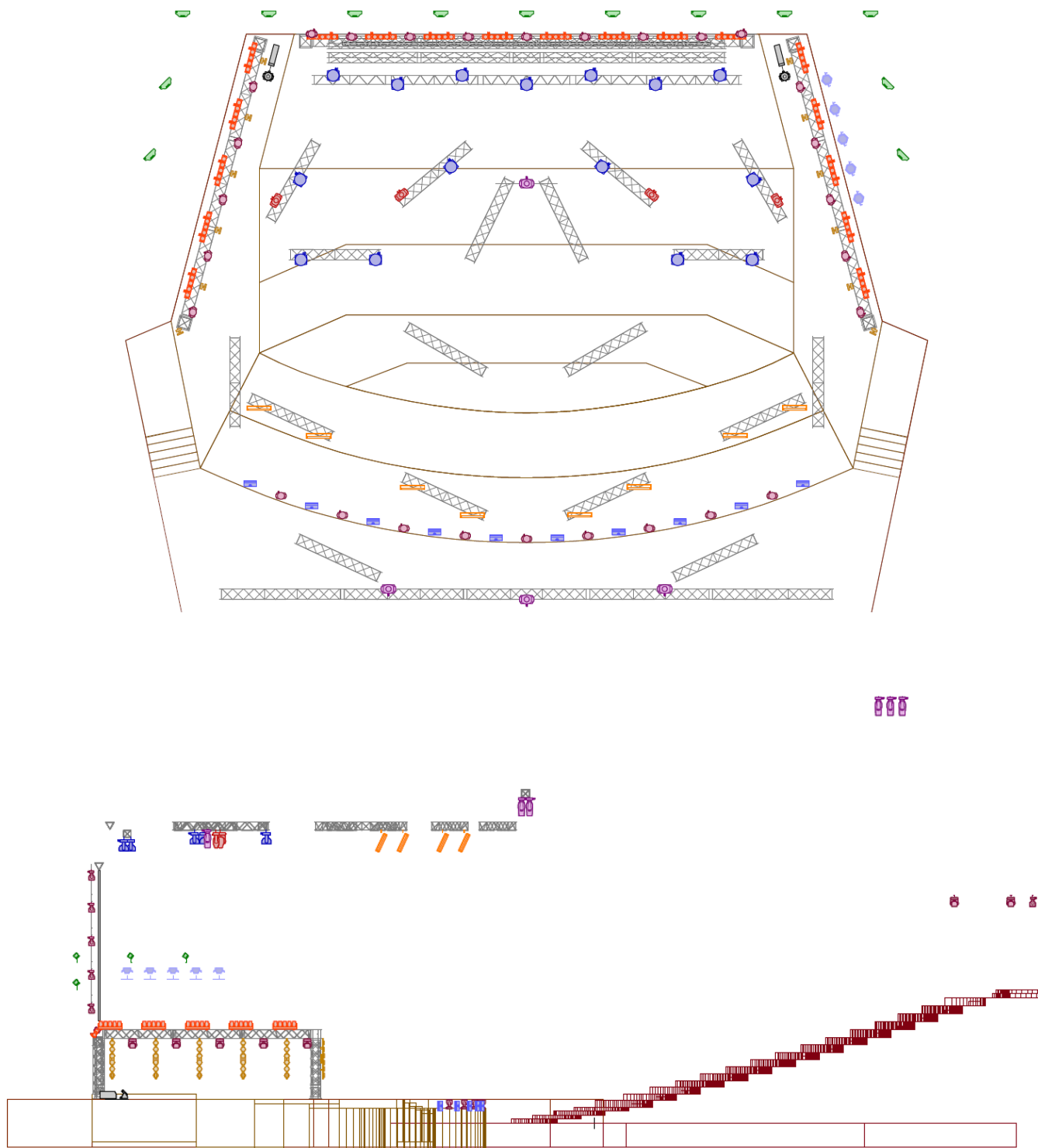
DZP-271-07/2025
Załącznik nr 1C do SWZ

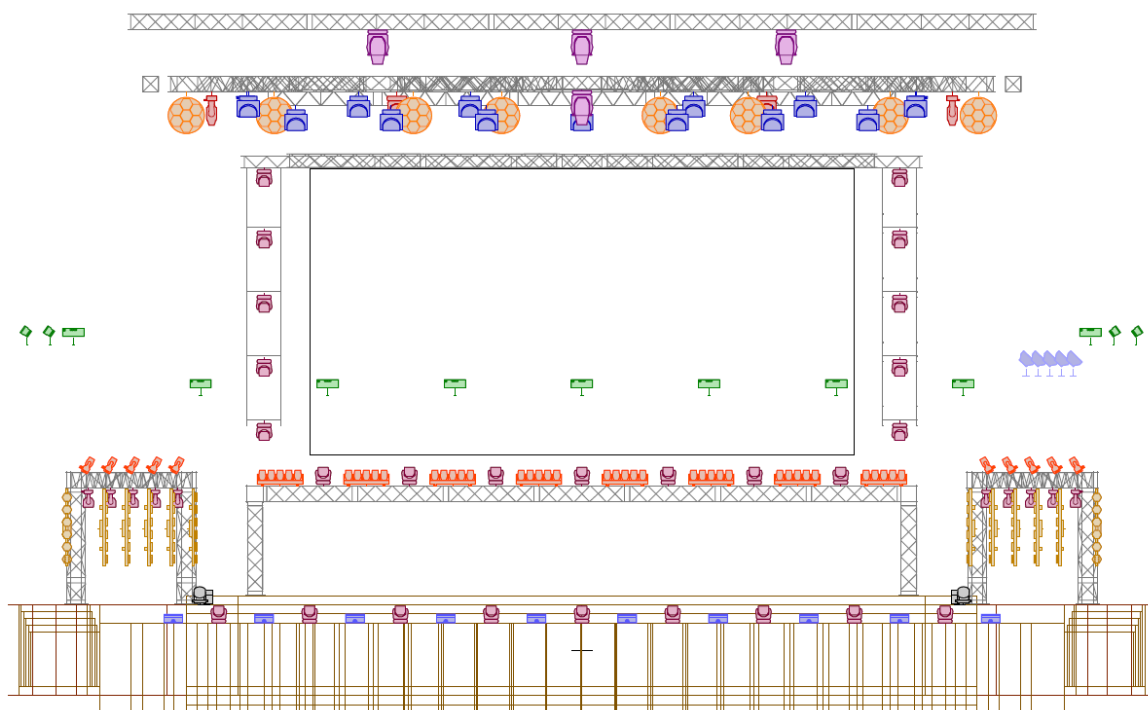
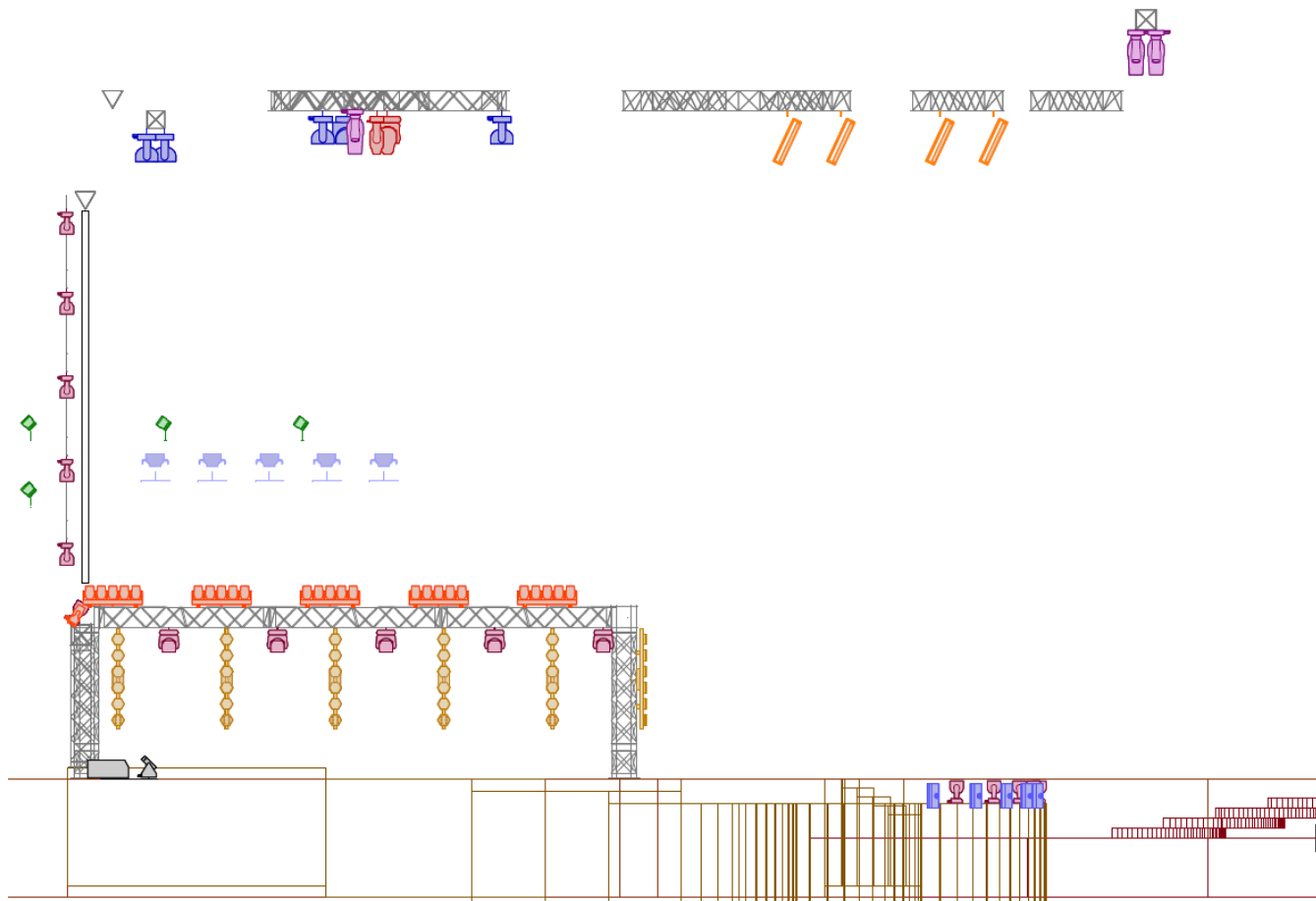
18	Konsoleta	MA Lighting GrandMA 2 *lub równoważne	1
19	Folia	Le Mark BlackTak Light Masking Foil *lub równoważne	1

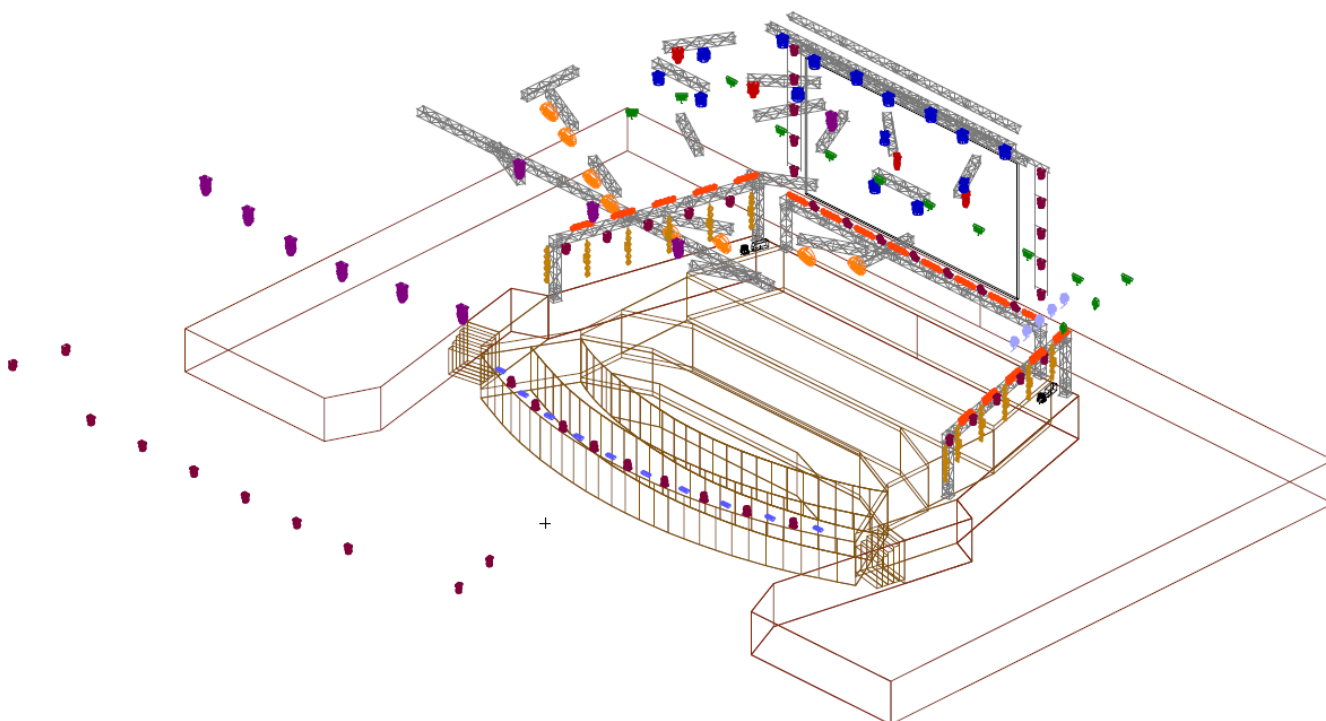
b. Rysunki

Symbol	Name	Fixture Options	Count
	Mac Viper XIP	Mode: Extended	10
	Mac Quantum	Mode: 16-Bit Ex	4
	Mac Aura XIP	Mode: Basic	46
	B-EYE K25	Mode: Shapes	15
	Tornado TB 5 IP	Channels: 41	18
	Ovation CYC-1 FC	Channels: 10	10
	P1 Retro	Channels: 7	8
	P2 Hexaline	Channels: 6	12
	P3 Evo	Mode: Pixel	5
	SunBlast 3000 FC	Mode: Advanced-1; Pixel Groups: 1	13
	MDG Atmosphere APS	Channels: 3	2
	Generic Fan	Channels: 1	2









IV. Harmonogram

Harmonogram FESTIWAL MUZYKI FILMOWEJ 2025

2025-05-29, CZWARTEK

Sala S1

7.00 – 10:00 montaż oświetlenia nad sceną (góra) / zazębiam się z montażem wykładziny

7.00 – 12:00 montaż wykładziny na scenie

9:00 – 15:00 montaż multimedialny (system multimedialny – prace poza sceną)

10:00 – 20:00 montaż oświetlenia (scena)

14:00 – 18:00 montaż nagłośnienia

18:00 – 23:00 przyjazd fortepianu, ustawienie sceny oraz omikrofonowanie orkiestry

15:00 – 23:00 sprawdzenie systemu multimedialnego, przygotowanie plików, programowanie
etc.

do 3:00 programowanie oświetlenia

2025-05-30, PIĄTEK

Sala S1

09:00 – 10:00 przygotowanie do próby

10.00 – 12.00 soundcheck

12:00 – 13:00 przerwa

13:00 – 20:00 próba z przerwą

do 2:00 programowanie oświetlenia

2025-05-31, SOBOTA

Sala S1

09:00 – 11:00 przygotowanie do próby

11:00 – 13:30 próba

13:30 – 14:30 przerwa

14:30 – 17:30 próba

17:30 – 19:00 przerwa

19:00 – 22:30 koncert FMF

Po koncercie demontaż całości. Czas na demontaż całości maksymalnie do 3:00.