



DZP-271-15/2024

Załącznik nr 1 do Specyfikacji Warunków Zamówienia

OPIS PRZEDMIOTU ZAMÓWIENIA

***Wynajem konstrukcji scenicznych i sprzętu oświetleniowego na potrzeby wydarzenia Wianki 2024,  
organizowanego przez Krakowskie Biuro Festiwalowe***

**I. Informacje ogólne**

1. Przedmiotem zamówienia jest wynajem **konstrukcji scenicznych oraz urządzeń oświetleniowych** wraz z montażem, obsługą i demontażem na potrzeby koncertu odbywającego się **przy ul. Powiśle 11 w Krakowie** w dniu **22 czerwca 2024 r.** w ramach wydarzenia **Wianki 2024**.
2. Zamawiający nie zapewnia noclegów ani wyżywienia pracownikom Wykonawcy.

**II. Wymagania ogólne:**

1. Wszystkie konstrukcje muszą zapewniać bezpieczne użytkowanie zarówno w zakresie wymaganej wytrzymałości konstrukcji, jak również pod względem zachowania zasad bhp i p/poż. oraz innych przepisów szczegółowych w zakresie wykonywanych czynności. Wymagana nośność podestów: nie mniejsza niż 700kg/m<sup>2</sup> i nie większa niż 1000 kg/m<sup>2</sup>.
2. Przed rozpoczęciem prac Wykonawca jest zobowiązany do przekazania listy pojazdów wykorzystywanych do realizacji zamówienia w celu uzyskania zgody na ich na wjazd do strefy ograniczonego wjazdu. Wszystkie pojazdy muszą spełniać wymagania wjazdu do **strefy A**, czyli maksymalny **tonaż nie może przekroczyć 16t masy całkowitej oraz 9 t na oś**. W toku procedury uzyskiwania zgody na wjazd pojazdów do strefy, wykonawca zobowiązuje się do udzielenia Zamawiającemu wszelkich informacji i wyjaśnień koniecznych do uzyskania zgody.
3. Wykonawca bierze na siebie pełną odpowiedzialność i ponosi wszystkie koszty związane ze skutkami wjazdu do strefy ograniczonego parkowania pojazdów niewskazanych na liście, o której mowa w pkt 2 lub pojazdów niespełniających wymagań wjazdu do strefy.
4. Po stronie Wykonawcy leży zapewnienie wszelkich urządzeń technicznych niezbędnych do montażu i demontażu konstrukcji oraz oświetlenia, w tym dźwigów, żurawów koszowych, wózków widłowych. Wszystkie urządzenia wykorzystywane do montażu i demontażu muszą posiadać zgodę na wjazd do strefy ograniczonego parkowania i pracę zgodnie z obowiązującymi przepisami.
5. Wykonawca zobowiązuje się do zabezpieczenia terenu przed mechanicznymi uszkodzeniami na czas realizacji zamówienia tj. montażu, użytkowania i demontażu konstrukcji oraz oświetlenia, poprzez stosowanie podkładów drewnianych pod każdym elementem stalowym, tak transportowym (kosze, zbiorcze, palety stalowe etc.), jak i samymi konstrukcjami scenicznymi.
6. W przypadkach oznaczonych (\*) Zamawiający dopuszcza możliwość wykorzystania sprzętu równoważnego. Przez sprzęt równoważny należy rozumieć sprzęt o takich samych lub nie gorszych parametrach od sprzętu, który określony został w niniejszym opisie przedmiotu zamówienia. Sprzęt równoważny ma odpowiadać pod względem jakości i funkcjonalności sprzętowi wskazanemu w specyfikacji, zapewniać osiągnięcie oczekiwanych efektów oświetleniowych identycznych (lub lepszych) niż te gwarantowane w wyniku zastosowania wskazanego sprzętu, a także gwarantować współpracę wszystkich elementów systemu sprzętu oświetleniowego na potrzeby realizacji oświetlenia koncertów. W przypadku zaoferowania sprzętu



**DZP-271-15/2024**

**Załącznik nr 1 do Specyfikacji Warunków Zamówienia**

równoważnego wykonawca zobowiązany jest do wskazania szczegółowego opisu sprzętu równoważnego, w tym nazwy producenta i wszystkich parametrów technicznych oferowanego sprzętu.

7. W przypadku poprowadzenia okablowania przez ciągi komunikacyjne lub miejsca widoczne, musi być ono zabezpieczone najazdami kablowymi lub czarną taśmą zabezpieczającą.
8. Przedmiot zamówienia obejmuje również:
  - a. doprowadzenie zasilania oraz okablowania sygnałowego do wszystkich wykorzystywanych urządzeń;
  - b. zapewnienie łączności bezprzewodowej pomiędzy realizatorem oświetlenia oraz technikami;
  - c. zapewnienie kompletów linek zabezpieczających do podwieszonych urządzeń;
9. Zamawiający zapewnia realizatora oświetlenia koncertu, natomiast Wykonawca zobowiązany jest zapewnić wykwalifikowanego asystenta realizatora oraz operatora follow spota.

**III. Konstrukcje sceniczne i sprzęt oświetleniowy na koncert przy ul. Powiśle 11  
w ramach wydarzenia Wianki 2024**

**1. Parametry konstrukcji podestu sceny:**

- a. wymiary zewnętrzne podestu scenicznego (bez workwingów i schodów):
  - szerokość zadaszonej części podestu nie mniejsza niż 12,5 m i nie większa niż 13,5 m,
  - głębokość zadaszonej części podestu nie mniejsza niż 11 m i nie większa niż 12m;
- b. konstrukcja oparta na systemie rusztowaniowym, wymagana nośność podestu nie mniejsza niż 700kg/m<sup>2</sup> i nie większa niż 1000 kg/m<sup>2</sup>;
- c. wysokość frontu: poziom podestu sceny **nie mniej niż 120 cm i nie więcej niż 140 cm** mierzone na środku konstrukcji, przy założeniu niwelacji poziomu terenu;
- d. podest obarierowany zgodnie z wymogami BHP;
- e. **podesty na kołach:**
  - 2 podest na kołach o wysokości 20cm w rozmiarze 2x2m
  - 3 podesty na kołach o wysokości 40cm w rozmiarze 2x2m
  - 1 podest na kołach o wysokości 20cm w rozmiarze 3x2m
- f. front sceny wysłonięty czarnym materiałem do poziomu gruntu.

**2. Parametry konstrukcji podestu workwingów:**

- a. 2 workwingi, po jednym z obu stron podestu sceny;
- b. wymiary zewnętrzne podestu workwingu:
  - szerokość nie mniejsza niż 3 m i nie większa niż 4 m;
  - głębokość nie mniejsza niż 4 m i nie większa niż 6 m;
  - wysokość: wypoziomowane z poziomem podestu sceny.
- c. konstrukcja oparta na systemie rusztowaniowym, wymagana nośność podestu nie mniejsza niż 700kg/m<sup>2</sup> i nie większa niż 1000 kg/m<sup>2</sup>;
- d. fronty workwingów wysłonięte czarnym materiałem do poziomu gruntu.



**DZP-271-15/2024**

**Załącznik nr 1 do Specyfikacji Warunków Zamówienia**

**3. Schody i trapy:**

- a. obarierowane schody do każdego z workwingów z poziomu gruntu. Lokalizacja schodów w trybie roboczym;

**4. Parametry konstrukcji dachu sceny:**

- a. dach sceny i workwingi o konstrukcji kratownicowej;
- b. konstrukcja dachu sceny wsparta na nie mniej **niż 4 słupach**;
- c. system nagłośnieniowy zamontowany będzie na bramkach po lewej i prawej stronie sceny – waga każdego z gron to ok. 800kg.
- d. wymagana wysokość w punkcie najwyższym: **nie niższa niż 8 m i nie większa niż 9 m** od poziomu podestu scenicznego do dolnej krawędzi dachu mierząc w osi frontu podestu scenicznego i dolnej linii kratownicy dachowej;
- e. dach o wymiarach zewnętrznych dostosowanych do wymiarów podestu scenicznego – podest musi mieścić się pod obrysem dachu;
- f. nie ma możliwości kotwienia dachu do gruntu, wymagane jest zastosowanie balastu stałego na bazach słupów (wysokość balastu musi pozwalać na zabudowanie podestem scenicznym).
- g. konstrukcja dachu musi umożliwiać montaż zamówionej infrastruktury oświetleniowej.

**5. Poszycia dachów:** wymagane jest zapewnienie czystego poszycia

- a. zadaszenie sceny czarne;
- b. zadaszenie workwingów czarne.

**6. Horyzonty:**

- a. horyzont tylny czarny prześwitujący;
- b. horyzonty boczne wykonane z czarnej prześwitującej siatki;

**7. Parametry konstrukcji FOH**

- a. **Konstrukcja dwupoziomowa** z wewnętrzną klatką schodową, podstawa nie mniejsza niż 4 x 4 m i nie większa niż 6 x 6 m.
- b. **Wysłony na systemie kedarowym.** Zamawiający wykona banery z nadrukiem. Wykonawca zobowiązany jest do podania wymaganych wymiarów banerów, a także do montażu i demontażu banerów.
- c. Konstrukcja zadaszona, zadaszenie czarne.
- d. Wymagane uszczelnienie podłogi na 2 poziomie i zastosowanie spadku do jednego z narożników tak, aby woda naniesiona nie zalała 1 poziomu.
- e. Wysokości poziomów:
  - 1 poziom: podłoga na minimalnej wysokości wynikającej z poziomowania;
  - 2 poziom: na wysokości 2,5 m od podłogi 1 poziomu;



**DZP-271-15/2024**

**Załącznik nr 1 do Specyfikacji Warunków Zamówienia**

**8. Zestaw oświetlenia:**

*Tabela numer 1: sprzęt oświetleniowy na koncert przy ul. Powiśle 11 w Krakowie  
w ramach wydarzenia Wianki 2024*

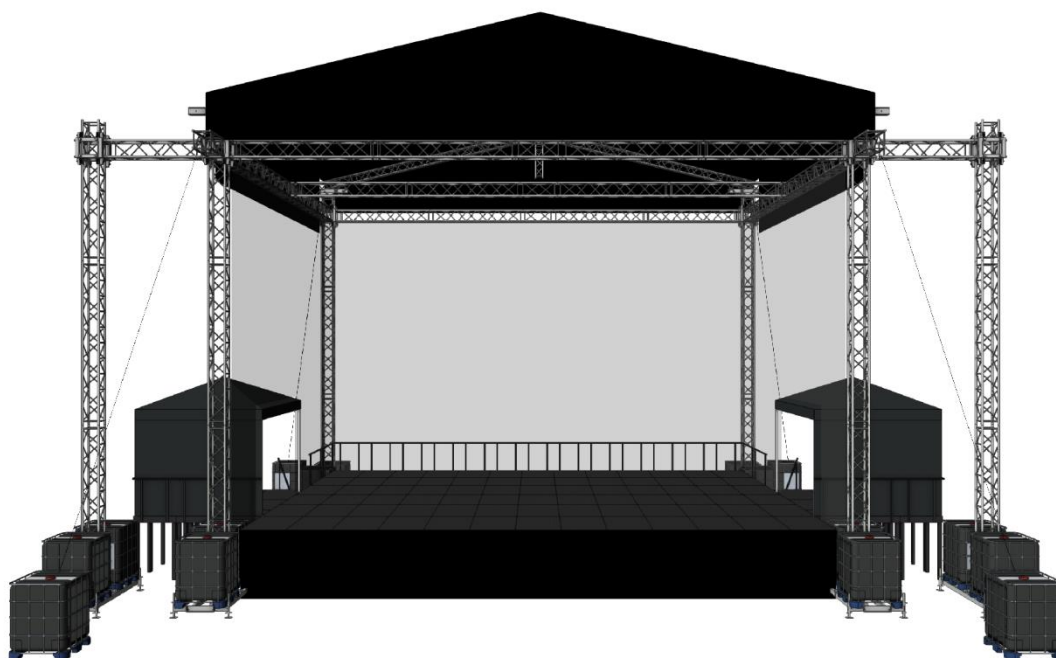
Lp.	Opis urządzenia	Produkt wzorcowy, gwarantujący poprawną współpracę wszystkich elementów systemu sprzętu oświetleniowego	Ilość
1.	Ruchoma głowa LED typu beam, źródło światła 800W	Era 800 Profile (channels: 36) *lub równoważne	15 szt.
2.	Ruchoma głowa LED typu beam, źródło światła 280W	Robe Robin Pointe (Mode: 1) *lub równoważne	30 szt.
3.	Ruchoma głowa LED RGBW typu wash, źródło światła 37x15W RGBW	A.leda B-EYE K20 (Mode: Shape) *lub równoważne	19 szt.
4.	Ruchoma głowa LED, źródło światła: 37 x 15W RGBW LED	Robe Robin LEDWash 800 (Mode: 2) *lub równoważne	8 szt.
5.	Ruchoma głowa LED RGBW typu wash, źródło światła 7 x RGBW 60W LED	Mac Aura XIP (Mode: Basic) *lub równoważne	12 szt.
6.	Listwa LED, źródło światła 18x18W RGBWA + UV	Pro Bar 18IP (Channels: 119) *lub równoważne	16 szt.
7.	Listwa LED, źródło mocy 16x LED RGBW 40W	Tambora Batten (Mode: Standard 16Bit; Pixel Engine: RGBW) *lub równoważne	12 szt.
8.	Lampa o charakterystyce stroboskopu, źródło światła 1.728x1W RGBW LED	SunBlast 3000 FC (Mode: Advanced-1;) *lub równoważne	16 szt.
9.	Lampa LED, źródło światła 18x10 W RGBWA	Flat Pro 18 (Mode: 8 Channel) *lub równoważne	22 szt.
10.	Naświetlacz LED 36 x RGBW 10W	CLF Ares (Channels: 27) *lub równoważne	20 szt.

**DZP-271-15/2024**

**Załącznik nr 1 do Specyfikacji Warunków Zamówienia**

11.	Wytwornica dymu + wentylator	Unique 2.1 Hazer + wentylator	4 szt.
12.	Follow spot	Robert Juliat Cyrano 2500W *lub równoważne	1 szt.
13.	Filtry do follow spota	LEE Colour Filter: 206, 223, 249, 279	komplet
14.	Konsoleta	MA Lighting GrandMA2 (+NPU) *lub równoważne	1 szt.
15.	Kratownica	Alu Truss 40 - 14 m *lub równoważne	1 szt.
16.	Kratownica	Alu Truss 40 - 12 m *lub równoważne	1 szt.
17.	Kratownica	Alu Truss 40 - 6 m *lub równoważne	10 szt.
18.	Kratownica	Alu Truss Tower 1.5 m *lub równoważne	2 szt.
19.	Kratownica	Alu Truss Tower 2 m *lub równoważne	2 szt.
20.	Kratownica	Alu Truss Tower 2.5 m *lub równoważne	2 szt.

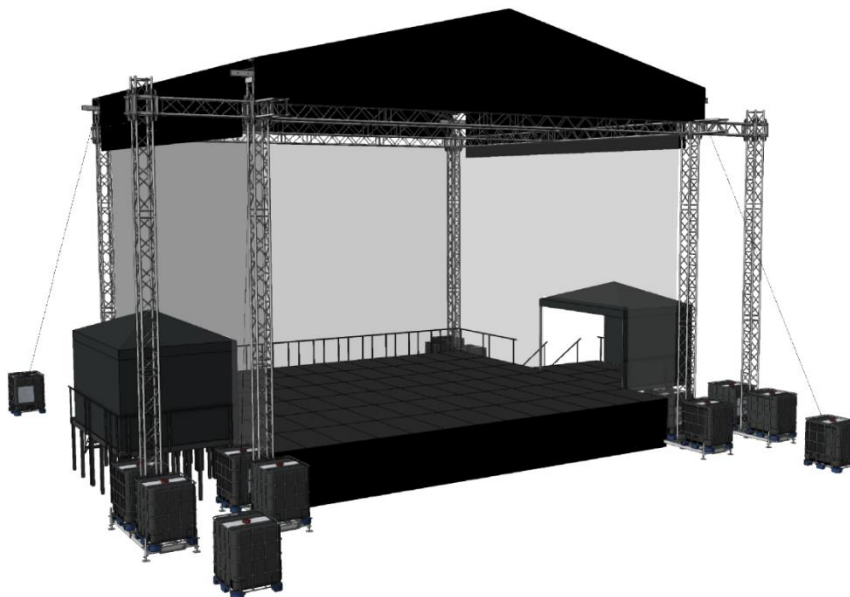
**9. Rysunki:**
















**DZP-271-15/2024**

**Załącznik nr 1 do Specyfikacji Warunków Zamówienia**

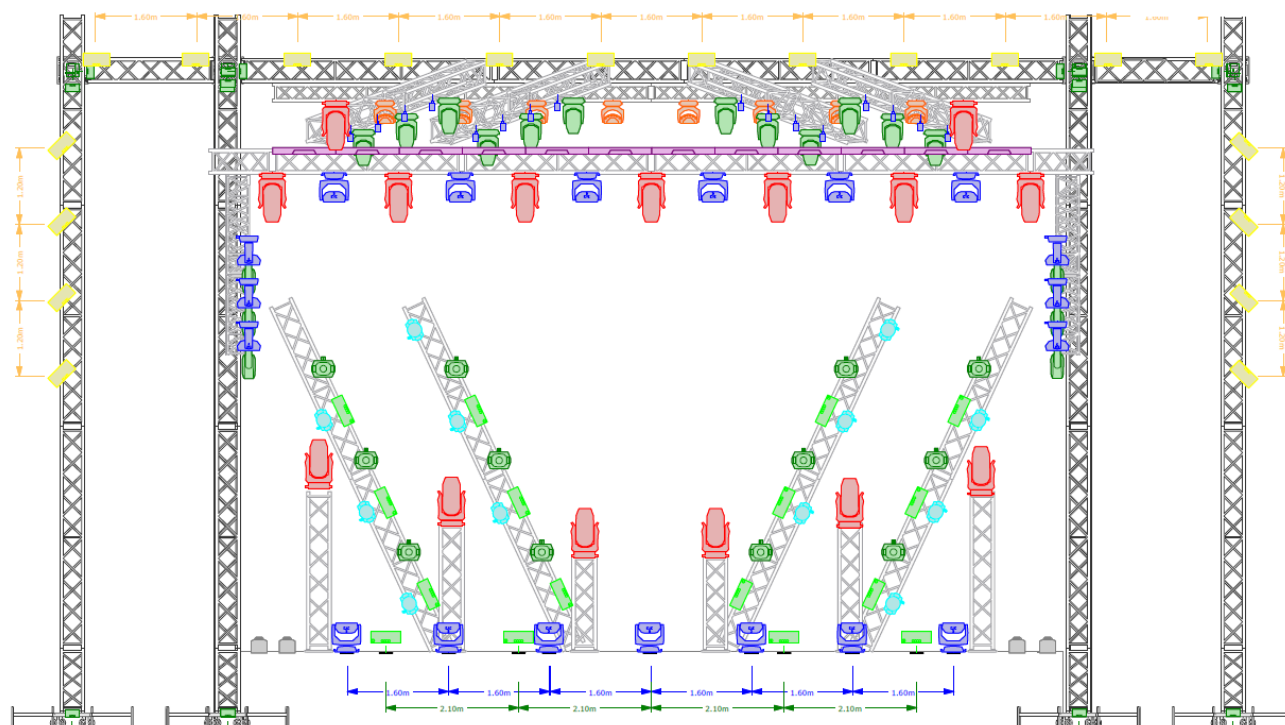
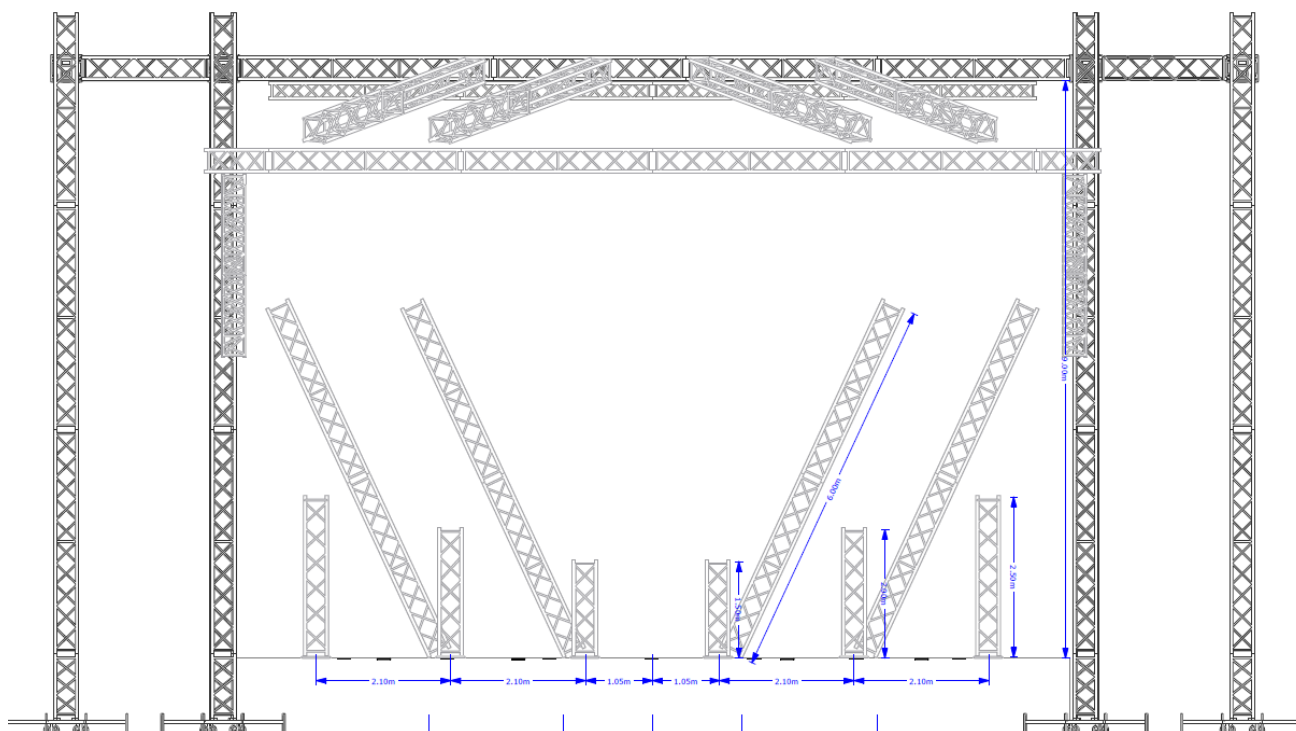


Symbol	Name	Count	Fixture Options
	Era 800 Profile	15	Channels: 36
	Robin Pointe	30	Mode: 1; Colour Wheel: Standard
	A.leda B-EYE K20	19	Mode: Shapes; Pixel Engine: Disabled
	Robin LEDWash 800	8	Mode: 2; Speed: mSpeed Speed; Tilt Range: Full
	Mac Aura XIP	12	Mode: Basic
	Pro Bar 18IP	16	Channels: 119
	Tambora Batten	12	Mode: Standard 16Bit; Pixel Engine: RGBW
	SunBlast 3000 FC	16	Mode: Advanced-1; Pixel Groups: 1
	Flat Pro 18	22	Mode: 8 Channel
	Unique 2.1 Hazer	4	Spread: 10; Light Interaction: Ambient Only
	CLF Ares	20	Channels: 27



**DZP-271-15/2024**

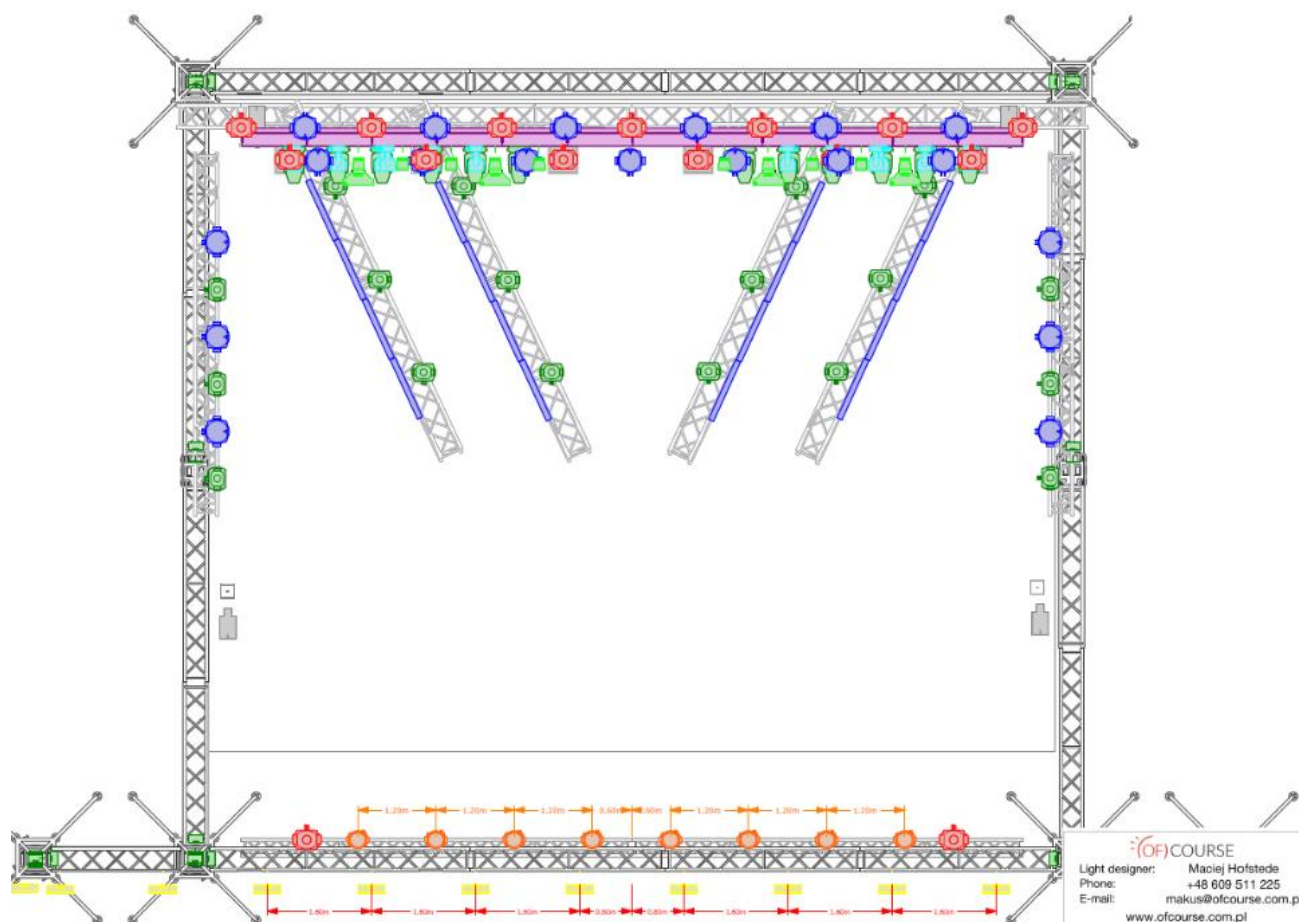
## **Załącznik nr 1 do Specyfikacji Warunków Zamówienia**





**DZP-271-15/2024**

**Załącznik nr 1 do Specyfikacji Warunków Zamówienia**

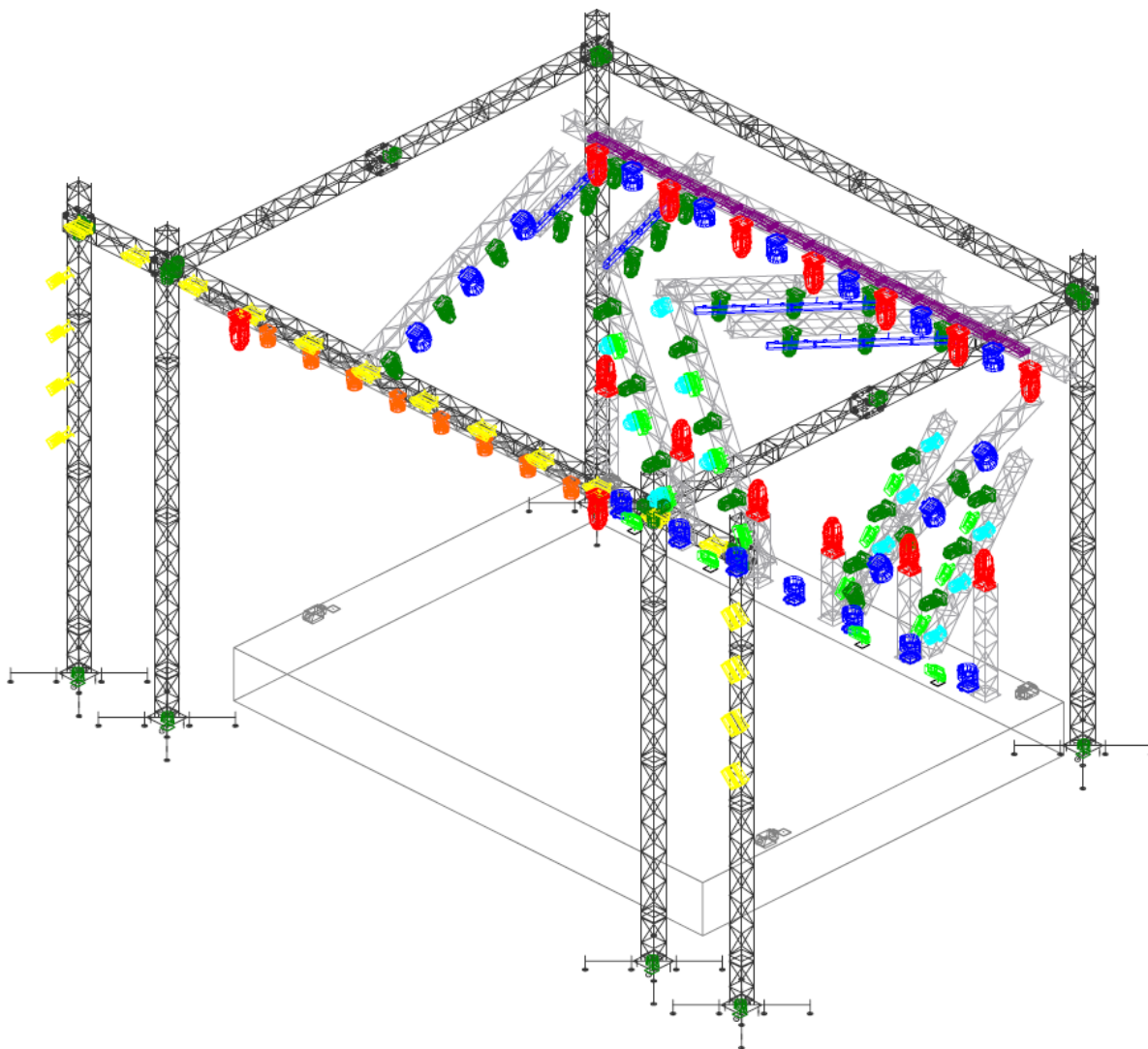






**DZP-271-15/2024**

**Załącznik nr 1 do Specyfikacji Warunków Zamówienia**



**10. Harmonogram**

**Scena – ul. Powiśle 11**

<b>2024-06-18 WTOREK</b>	<b>montaż konstrukcji</b>
08:00 – 10:00	wygrodzenie terenu montażu
08:00	podstawienie toalety
09:00 – 11:00	wyładunki elementów konstrukcji i początek montażu
10:00 – 10:00	rozstawienie namiotów dla techniki i KBF
10:00 – 12:00	przygotowanie i uruchomienie przyłącza prądowego
10:00 – 20:00	montaż konstrukcji scenicznych



**DZP-271-15/2024**

**Załącznik nr 1 do Specyfikacji Warunków Zamówienia**

**2024-06-19 ŚRODA dalszy montaż**

10:00 napętnienie mauserów  
10:00 – 20:00 dalszy montaż konstrukcji scenicznych

**2024-06-20 CZWARTEK dalszy montaż**

10:00 – 20:00 dalszy montaż konstrukcji scenicznych i FOH  
10:00 – 20:00 montaż oświetlenia  
10:00 wygrodzenie terenu FOH i poprowadzenie linii jacketów do FOH  
20:00 gotowość konstrukcji oraz zadaszania

**2024-06-21 PIĄTEK dalszy montaż**

10:00 – 22:00 dalszy montaż oświetlenia  
10:00 – 14:00 rozstawienie namiotów na potrzeby garderób  
10:00 – 12:00 montaż wysłon mauserów  
14:00 – 18:00 montaż nagłośnienia  
??? montaż scenografii  
14:00 – 16:00 wyposażenie garderób  
22:00 gotowość oświetlenia do koncertów + programowanie

**2024-06-22 SOBOTA próby i koncert**

06:00 – 09:00 dalszy montaż systemu nagłośnieniowego  
10:00 – 12:00 wygrodzenie strefy imprezy masowej  
09:00 – 16:00 próby  
  
16:00 – 17:00 przerwa  
  
16:45 gotowość do koncertu  
17:00 – 22:30 koncerty (17.40 finał konkursu na wianek)\*

\*godzina startu koncertu może ulec zmianie i zostanie określona w trybie roboczym.

**2024-06-23 NIEDZIELA demontaże**

08:00 – 20:00 demontaż nagłośnienia konstrukcji scenicznych i oświetlenia

**2024-06-24 PONIEDZIAŁEK demontaże zakończenie**

08:00 – 20:00 demontaż konstrukcji scenicznych  
W ciągu dnia sprzątanie zgodnie z zapotrzebowaniem  
Po zakończeniu demontażu sprzątanie strefy