

**PROGRAM FUNKCJONALNO-UŻYTKOWY
ADAPTACJI POMIESZCZEŃ ORAZ INSTALACJI CYFROWEGO APARATU RTG
W BUDYNKU GŁÓWNYM SZPITALA**

Adres obiektu budowlanego : Szpital Chorób Płuc w Pilchowicach

44-145 Pilchowice ul. Dworcowa 31

Kody CPV przewidywanych robót:

45000000 – roboty budowlane

45300000 – roboty w zakresie instalacji budowlanych

45400000 – roboty wykończeniowe w zakresie obiektów budowlanych

45210000 – roboty budowlane w zakresie budynku

45310000 – roboty w zakresie instalacji elektrycznych

45420000 – roboty w zakresie zakładania stolarki budowlanej

45430000 – pokrywanie podłóg i ścian

45440000 – roboty malarskie i szklarskie

45450000 – roboty budowlane wykończeniowe pozostałe

Zamawiający: Szpital Chorób Płuc w Pilchowicach, 44-145 Pilchowice

Sporządzający: mgr inż. Jacek Komorowski

ul. Grunwaldzka 9/30

44-200 Rybnik

mgr inż. Jacek Komorowski

upr. bud. nr 39/88

upr. bud. nr 1149/94

44-200 Rybnik, ul. Grunwaldzka 9/30

tel. 0048 601 464 491

lipiec 2021r.

ZAWARTOŚĆ OPRACOWANIA:

I. CZĘŚĆ OPISOWA

1 Opis przedmiotu zamówienia

Opis wymagań zamawiającego w stosunku do przedmiotu zamówienia

II. CZĘŚĆ INFORMACYJNA

1. Zestawienie podstawowych aktów prawnych związanych z projektowaniem i wykonaniem zamierzenia budowlanego

III. PLANOWANE KOSZTY

1. Dane ogólne

2. Podstawa opracowania

3. Określenie kosztów adaptacji pomieszczeń oraz instalacji aparatu RTG

CZĘŚĆ OPISOWA

1.1 Opis przedmiotu zamówienia

Przedmiotem zamówienia jest zadanie inwestycyjne obejmujące dostawę i instalację cyfrowego aparatu RTG wraz z niezbędnym wyposażeniem w pomieszczeniach Pracowni RTG, zlokalizowanych na parterze budynku głównego szpitala oraz dostosowanie tych pomieszczeń do potrzeb instalowanego sprzętu. Stan wyjściowy pomieszczeń przeznaczonych do przeprowadzenia w/w prac przedstawiony został w załączonej inwentaryzacji. W zakres zamówienia wchodzi:

1. wykonanie kompletnego projektu budowlanego i technicznego nowej pracowni RTG (pomieszczenia 27k/02 i 27j/02 wg inwentaryzacji) z uzyskaniem wszelkich niezbędnych pozwoleń umożliwiających korzystanie z nowego aparatu RTG, w tym w szczególności pozwolenie konserwatora zabytków, pozwolenie na budowę, projekt osłon stałych,
2. wykonanie projektu budowlanego (łącznie z projektem wentylacji) adaptacji istniejącej pracowni RTG (sala 27f/02) na pracownię TK wraz z uzyskaniem pozwolenia konserwatora zabytków, pozwolenia na budowę, projektem osłon stałych,
3. Wykonanie robót adaptacyjnych w pomieszczeniach 27k/02 i 27j/02w zakresie niezbędnym do montażu i bezpiecznego funkcjonowania instalowanego RTG
4. dostawa, montaż i uruchomienie RTG oraz urządzeń i instalacji z tym związanych
5. szkolenie personelu w zakresie obsługi zainstalowanego sprzętu
6. wykonanie dokumentacji powykonawczej

1.2. Parametry techniczne określające wielkość obiektu objętego zamówieniem

- powierzchnia użytkowa pomieszczeń przewidzianych na nową pracownię RTG – 48,74 m²
- wysokość pomieszczeń – w najwyższym punkcie 3,80 m

1.3. Zakres robót budowlanych i instalacyjnych w pomieszczeniach 27k/02 i 27j/02

a/ roboty rozbiórkowe

- rozbiórka istniejącej ściany (szerokości ok. 2,70m, do wysokości ok. 2,70m, umożliwiającej korzystanie z aparatu RTG) dzielącej pomieszczenia 27k/02 z 27j/02 z pozostawieniem słupów wspierających strop łukowy oraz gurt sklepienny
- demontaż istniejącej podłogi z wykładziny PCV, demontaż 1szt stolarki drzwiowej
- demontaż posadzki w pomieszczeniu RTG
- demontaż umywalki

b/ roboty budowlane

- wykonanie nowych warstw posadzkowych: płyta żelbetowa pod aparat RTG (lub inna konstrukcja) jako odciążenie konstrukcji stropów piwnic, warstwa wyrównawcza oraz zgrzanie wykładziny antystatycznej z wywinięciem cokolika na ścianę o wysokości 10cm

Wykonanie stalowej belki (nadproża) nad usuniętym fragmentem ściany

- poszerzenie istniejącego otworu drzwiowego w ścianie korytarza, umożliwiające dojazd do pracowni RTG łóżkiem szpitalnym, wraz z wykonaniem nadproża stalowego
- montaż 3 sztuk drzwi ochronnych i 1 sztuki okna obserwacyjnego pomiędzy sterownią a pomieszczeniem RTG
- wykończenie pomieszczeń zgodnie z obowiązującymi przepisami, wytycznymi technologicznymi i zaleceniami producenta urządzeń

c/ roboty instalacyjne elektryczne

- wykonanie kanałów kablowych z rozdzielni głównej szpitala w piwnicy z doprowadzeniem przewodów do adaptowanego pomieszczenia wg wytycznych producenta urządzeń (długość przewodu około 80m)
- wykonanie i montaż tablicy zasilającej
- montaż wyłączników awaryjnych
- montaż lamp ostrzegawczych nad drzwiami
- montaż oświetlenia w sterowni, gabinecie RTG i kabinach
- montaż połączeń wyrównawczych i uziemienia podłogi
- instalacja gniazd strukturalnych i osprzętu elektrycznego
- wykonanie linii zasilającej aparat
- wykonanie zasilania wentylacji

d/ roboty instalacyjne sanitarne

- wykonanie w pomieszczeniach objętych adaptacją nowych instalacji: wentylacji oraz wodno-kanalizacyjnych dla projektowanej umywalki

e/ prace specjalistyczne

- wykonanie innych, specjalistycznych instalacji wynikających ze specyfiki urządzenia
- wykonanie pomiarów oraz zabezpieczeń w zakresie ochrony radiologicznej zgodnie z obowiązującymi przepisami

1.5 Ogólne właściwości funkcjonalno-użytkowe

Pracownia powinna spełniać wymagania zawarte w Rozporządzeniu Ministra Zdrowia z dnia 12 listopada 2015 roku w sprawie warunków bezpiecznego stosowania promieniowania jonizującego dla wszystkich rodzajów ekspozycji medycznej; oraz Rozporządzenia Ministra Zdrowia z dnia 21 sierpnia 2006 roku w sprawie szczegółowych warunków pracy z urządzeniami radiologicznymi oraz innych obowiązujących przepisów.

1.6. Szczegółowe właściwości funkcjonalno-użytkowe

Pomieszczenia przeznaczone do zainstalowania aparatu RTG znajdują się na parterze budynku. Aparat RTG należy zamontować w przebudowywanych pomieszczeniach 27k/02 oraz 27j/02. Zamawiający zapewnia niezbędny przydział mocy energii elektrycznej /z rozdzielni głównej/. W zakres prac adaptacyjnych wchodzi prace określone w punkcie 1.3. Zakres i rodzaj tych robót należy dostosować do specyfiki montowanego urządzenia oraz obowiązujących przepisów, w oparciu o przeprowadzone badania i pomiary.

Załączony szkic koncepcyjny należy traktować jako wytyczne programowo-funkcjonalne. Szczegółowe rozwiązania mogą zmienić się w zależności od rodzaju montowanego urządzenia. Ewentualny inny podział funkcjonalny należy uzgodnić z Zamawiającym.

2. Wymagania Zamawiającego w stosunku do przedmiotu zamówienia

2.1. Wymagania ogólne dotyczące warunków wykonania i odbioru robót budowlanych

- Wszystkie roboty budowlane prowadzić należy korzystając z „Warunków technicznych wykonania i odbioru robót budowlanych.”
- Wszystkie materiały i wyroby budowlane, zastosowane przez Wykonawcę muszą posiadać dokumenty potwierdzające ich dopuszczenie do stosowania w budownictwie. Dokumenty

potwierdzające ich dopuszczenie do obrotu i spełniając wymagane parametry powinny zostać przekazane Zamawiającemu

- Wszystkie materiały i technologie należy stosować trzymając się ściśle instrukcji technicznych, wydanych przez producentów tych materiałów
- Zastosowane materiały powinny być nowe, powinny posiadać odpowiednie atesty opinie PZH, ITB oraz gwarancje
- Sposób organizacji i prowadzenia robót budowlanych powinien zapewnić właściwe warunki bezpieczeństwa pracy, bezpieczeństwa personelu jak również pacjentów oraz ochrony mienia i ochrony środowiska
- Sposób prowadzenia robót nie może ograniczać funkcjonowania szpitala
- Zamawiający zastrzega bieżącą kontrolę i wnoszenie uwag do poszczególnych etapów realizowanego zamówienia w odniesieniu do programu funkcjonalno-użytkowego oraz warunków umowy
- Wykonawca po zakończeniu robót dokona niezbędnych formalności związanych z przekazaniem inwestycji. Zobowiązany jest do przedłożenia dokumentacji, w skład której wchodzić będą:
 - dokumentacja projektowa zaopiniowana przez rzeczoznawcę d.s. Sanitarno-epidemiologicznych
 - projekt ochrony radiologicznej zaopiniowany przez WSSE
 - Decyzja Wojewódzkiego Inspektora Sanitarnego o dopuszczeniu pracowni i aparatury do eksploatacji
 - rysunki powykonawcze instalacji elektrycznej i sanitarnej
 - rysunki powykonawcze zamocowania aparatu
 - protokoły pomiarów izolacji i rezystancji posadzek antyelektrostatycznych, protokoły pomiarów izolacji i rezystancji kabli
 - oświadczenie kierownika budowy o zgodności wykonania zamówienia z projektem budowlanym i przepisami oraz o doprowadzeniu do należytego stanu i uporządkowaniu terenu budowy
 - atesty, deklaracje zgodności wszelkich zastosowanych materiałów i urządzeń
 - instrukcje obsługi urządzeń, aparatury medycznej oraz instrukcje konserwacji

2.2. Wymagania szczegółowe

a/ Przygotowanie miejsca wykonywania robót budowlanych

- Zamawiający wskaże Wykonawcy miejsce dostępu do mediów oraz określi zasady wzajemnej współpracy w organizacji prowadzenia inwestycji
- Organizacja robót powinna uwzględniać fakt, że prace prowadzone będą w funkcjonującym obiekcie, co wymagać będzie ścisłej współpracy z Zamawiającym.

b/ Architektura i technologia

- Projekt architektury i technologii medycznej powinien zostać opracowany zgodnie z obowiązującymi normami, przepisami oraz wytycznymi producentów instalowanych urządzeń. Projekt powinien zawierać wszelkie niezbędne uzgodnienia.
- W projekcie należy zastosować materiały zalecane do stosowania w obiektach służby zdrowia, o parametrach gwarantujących trwałą i zgodną z technologią eksploatację pomieszczeń.

c/ konstrukcja

- Wykonawca wykona na własny koszt sprawdzenie konstrukcji w pomieszczeniach przewidzianych jako droga transportowa - w oparciu o parametry dostarczanych urządzeń
- Wentylacja mechaniczna i klimatyzacja –wykonana zostanie wg. obowiązujących przepisów z uwzględnieniem wymogów producenta instalowanych urządzeń
- Instalacje elektryczne i niskoprądowe – Zamawiający zapewni zasilanie pracowni z rozdzielni głównej usytuowanej na poziomie piwnic.

Wykonanie dokumentacji zasilania z rozdzielni głównej i instalacji w pomieszczeniach pracowni wykonać należy zgodnie z obowiązującymi normami, przepisami i zaleceniami producentów dostarczanych urządzeń.

- Instalacje wod-kan – przewiduje się demontaż istniejącej umywalki i montaż nowej w miejscu określonym w projekcie budowlanym wraz z wykonaniem niezbędnej instalacji wewnętrznej.
- Instalacje specjalistyczne - zgodnie z obowiązującymi normami i przepisami oraz wymaganiami producenta dostarczanych urządzeń

Uwaga: przed przystąpieniem do projektowania określić należy stan faktyczny oraz możliwości:

-) podłączenia i wykorzystania, istniejących w szpitalu, instalacji
-) wykonania konstrukcji odcciążającej stropy piwnic
-) wykonania konstrukcji nadproży

e/ Wykończenie pomieszczeń

Wykończenie pomieszczeń powinno spełniać wymagania obowiązujące dla pomieszczeń w służbie zdrowia oraz powinno uwzględniać zalecenia producenta urządzeń.

Posadzki i okładziny ścienne należy wykonać zgodnie z wytycznymi technologicznymi, a zastosowane materiały powinny zapewniać możliwość częstego mycia i dezynfekcji.

II CZĘŚĆ INFORMACYJNA

3.1. Zestawienie dokumentów odniesienia i podstawowych przepisów prawnych

- Ustawa z dnia 17 września 2014 roku Prawo atomowe
- Rozporządzenia Ministra Zdrowia z dnia 21 sierpnia 2006 roku w sprawie szczegółowych warunków pracy z urządzeniami radiologicznymi
- Rozporządzeniu Ministra Zdrowia z dnia 12 listopada 2015 roku w sprawie warunków bezpiecznego stosowania promieniowania jonizującego dla wszystkich rodzajów ekspozycji medycznej
- Polskie Normy, Normy Europejskie, aprobaty techniczne i przepisy prawne w tym:
- Ustawa z dnia 07 lipca 1994 roku Prawo budowlane
- Rozporządzenie Ministra Infrastruktury z dnia 12 kwietnia 2002 roku w sprawie warunków technicznych, jakim powinny odpowiadać budynki i ich usytuowanie
- Rozporządzenie Ministra Transportu, Budownictwa i Gospodarki morskiej z dnia 25 kwietnia 2012 roku w sprawie szczegółowego zakresu i formy projektu budowlanego
- Rozporządzenie Ministra Zdrowia z dnia 26 czerwca 2012 roku w sprawie szczegółowych wymagań, jakim powinny odpowiadać pomieszczenia i urządzenia podmiotu wykonującego działalność leczniczą

3.3 Wykaz dokumentacji budynku istniejącego, znajdującej się w posiadaniu Zamawiającego:

- Projekt budowlany Przebudowy Pracowni RTG w Szpitalu [2005]

Inwentaryzacja obiektu [2007]

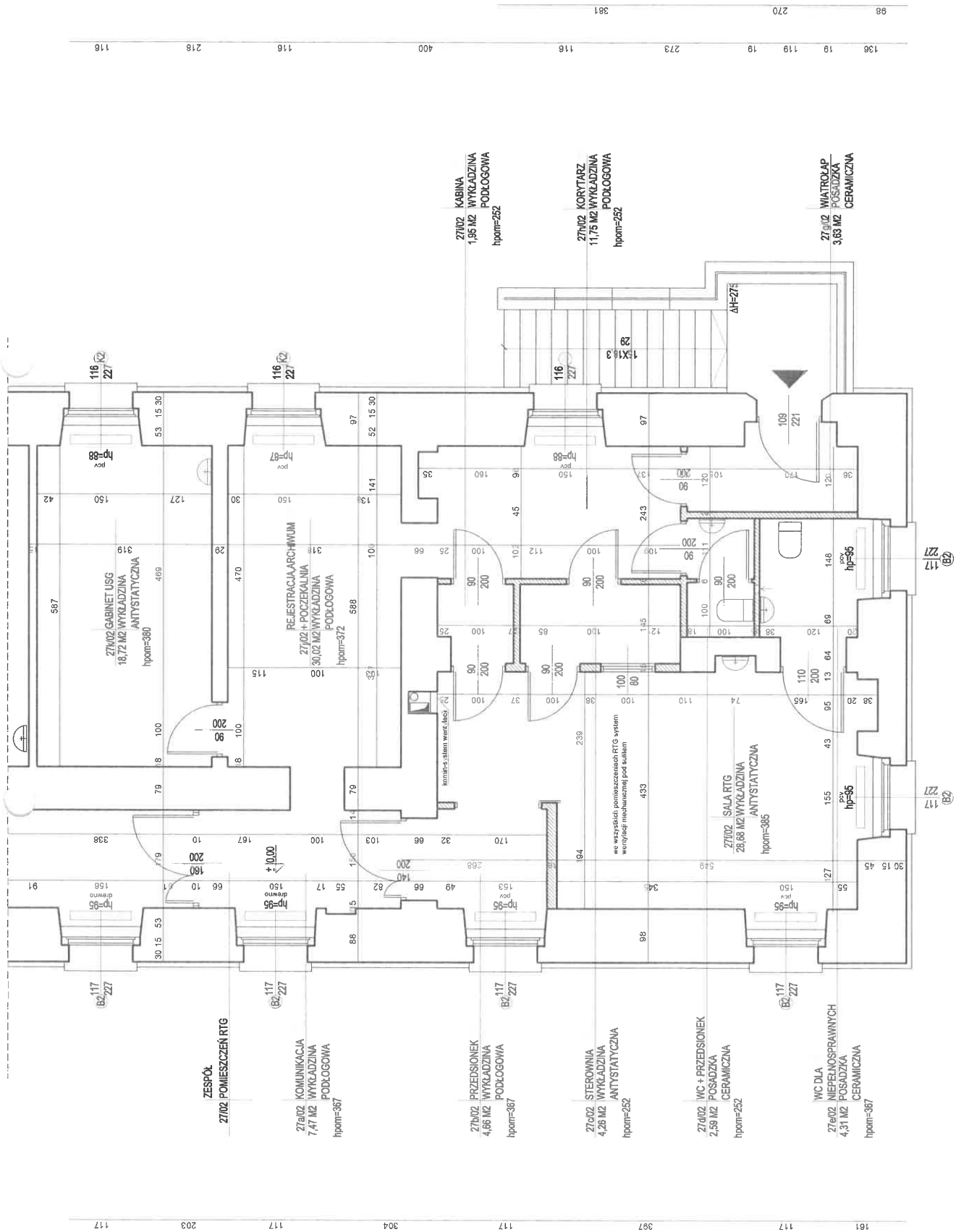
mgr inż. Jacek Komorowski

upr. bud nr 39/88

upr. bud. nr 1149/94

44-200 Rybnik ul. Curupwaldzka 9/30

tel. 0048 601 464 491



zadanie	Adaptacja pomieszczeń oraz instalacja cyfrowego aparatu RTG w budynku głównym szpitala		07.2021	1:100
inwestor	Szpital Chorób Płuc, ul. Dworcowa 31, Płochowice		PFU	1
temat	inwentaryzacja - rzut parteru			
opracował	mgr inż. Jacek Komorowski		faza	nr rys.

