

Nazwa i adres Inwestora:



Gmina Oborniki Śląskie
ul. Trzebnicka 1
55-120 Oborniki Śląskie

Nazwa i adres Jednostki Projektowej:



a-via Adam Ozimina
ul. Dębowa 5a
55-120 Oborniki Śląskie

Stadium projektu:

PROJEKT ZAGOSPODAROWANIA TERENU

Nazwa zadania:

**"Remont terenów utwardzonych przy Urzędzie Miejskim w miejscowości
Oborniki Śląskie, Gmina Oborniki Śląskie"**

Adres inwestycji:

**dz nr 30/4 AM-19 obręb Oborniki Śląskie (0001), Gmina Oborniki Śląskie
(022001-5)**

Kategoria obiektu:

KATEGORIA XXV

SKŁAD ZESPOŁU PROJEKTOWEGO

Stanowisko/branża	Imię Nazwisko / Nr uprawnień	Podpis i pieczęć
Projektant	mgr inż. Adam Ozimina DOŚ/0345/PBD/17	
Nr projektu/umowy:	Data opracowania: Marzec 2023r	Nr Egzemplarza:

ZAWARTOŚĆ OPRACOWANIA

I. OPIS TECHNICZNY	- 3 -
1. Podstawa opracowania.	- 3 -
2. Zakres opracowania.	- 4 -
3. Stan istniejący.....	- 4 -
4. Stan projektowany.	- 5 -
5. Informacja dotycząca bezpieczeństwa i ochrony zdrowia	- 7 -
8. Informacja dotycząca odstępstwa od zatwierdzonego projektu budowlanego	- 8 -
II. CZĘŚĆ RYSUNKOWA	- 9-
1. <i>Orientacja - skala 1:25000 Rys. nr 1</i>	
2. <i>Plan sytuacyjny - skala 1:500 Rys. nr 2</i>	
3. <i>Przekroje poprzeczne, skala 1:20 rys nr 3</i>	

I. OPIS TECHNICZNY

Do dokumentacji pn. Remont terenów utwardzonych przy Urzędzie Miejskim w miejscowości Oborniki Śląskie, Gmina Oborniki Śląskie.

1. Podstawa opracowania.

1.1. Zlecenie z Gminą Oborniki Śląskie.

1.2. Mapa zasadnicza w skali 1:1000

1.3. Pomiary oraz wizja w terenie

1.4. Przepisy i literatura

- Prawo Budowlane – Ustawa z dnia 7 lipca 1994 roku (tekst Dz.U. 2021 poz.2351 z dnia 29.01.2022r.)
- Ustawa o planowaniu i zagospodarowaniu przestrzennym Dz.U.2021.741
- Prawo geodezyjne z dnia 17 maja 1989r. Dz.U. 2020.2052
- Rozporządzenie Ministra Infrastruktury z dnia 24 czerwca 2022 r. w sprawie przepisów techniczno-budowlanych dotyczących dróg publicznych Dz. U z 2022r. poz. 1518 z dnia 20.07.2022r.
- Ustawy o drogach publicznych

1.5. Normy

- PN-S-02205 – Drogi samochodowe. Roboty ziemne. Wymagania i badania.
- PN-B-06050 – Geotechnika. Roboty ziemne. Wymagania ogólne.
- PN-S-02204 – Drogi samochodowe. Odwodnienie dróg.
- PN-B-10729:1992 - Kanalizacja - Studzienki kanalizacyjne
- PN-B-10735:1992 - Kanalizacja - Przewody kanalizacyjne - Wymagania i badania przy odbiorze

2. Zakres opracowania.

Zakres opracowania obejmuje opracowanie projektu zagospodarowania terenu remontu terenów utwardzonych przy Urzędzie Miejskim w miejscowości Oborniki Śląskie, Gmina Oborniki Śląskie

Projekt obejmować będzie wykonanie remontu nawierzchni utwardzonych w obrębie działki nr 30/4 AM_1 obr. Oborniki Śląskie.

3. Stan istniejący.

Przedmiotowy zakres terenów utwardzonych znajduje się przy budynkach A i B Urzędu Miejskiego w miejscowości Oborniki Śląskie. Nawierzchnia jezdni miejsc parkingowych posiada nawierzchnię bitumiczną o zmiennej szerokości od 5m do 5,7m, która posiada liczne ubytki i nierówności. Istniejące chodniki o nawierzchni z betonowych płyt chodnikowych i kostki betonowej są w złym stanie technicznym. .

Nawierzchnia terenów utwardzonych wymaga remontu.

Odwodnienie drogi odbywa się poprzez naturalne nienormatywne spadki do istniejącej kanalizacji ogólnospławnej.

Zgodnie z Miejscowym Planem zagospodarowania Przestrzennego miejscowości Oborniki Śląskie teren zakwalifikowany jest jako UA/1 (tereny usług administracyjnych) i znajduje się w w strefie „A” ochrony konserwatorskiej i „OW” obserwacji archeologicznej.

3.2.1 Infrastruktura podziemna

Na odcinku przebudowywanej drogi gminnej zlokalizowane są następujące urządzenia podziemne:

- wodociąg
- kabel energetyczny
- sieć telekomunikacyjna
- sieć gazowa
- kanalizacja ogólnospławna

4. Stan projektowany.

4.1 Wytyczne Inwestora

- Kategoria ruchu – KR-1
- Prędkość projektowa $V_p=40\text{km/h}$
- Obciążenie 115 kN/oś - jezdnia
- Nawierzchnia jezdni – kostka betonowa szara
- Nawierzchnia chodników – kostka betonowa kolor szary
- Szerokość jezdni - istniejąca

4.2 Rozwiązania sytuacyjne

Projektuje się remont terenów utwardzonych przy budynkach A i B Urzędu Miejskiego w Obornikach Śląskich o nawierzchni z kostki betonowej. Remontowaną nawierzchnię jezdni manewrowej projektuje się o nawierzchni z kostki betonowej koloru szarego, chodniki z kostki betonowej o ozdobnej fakturze (np. szary płukany). Remontowaną nawierzchnię miejsc parkingowych projektuje się jako nawierzchnię przepuszczalną mineralno – żywiczną z zastosowaniem modułowych paneli o konstrukcji szkieletowej gr. 15cm. W miejscach istniejących drzew projektuje się kratę ochronną osłaniającą drzewa o wymiarach 125cmx125cmx3cm wypełnioną żwirem 8-16o gr. 15cm.

Rozwiązania konstrukcyjne

Nawierzchnia terenu utwardzonego - jezdnia manewrowa:

- warstwa ścieralna z kostki betonowej gr 8cm
- podsypka z miazgi gr 3cm
- podbudowa z mieszanki niezwiązanej C90/3 gr 20cm
- stabilizacja gruntu cementem o $R_m=2,5-5\text{MPa}$ gr. 15cm

Nawierzchnia terenu utwardzonego - chodnik:

- warstwa nawierzchni z kostki betonowej gr. 8cm – kostka ozdobna
- warstwa z miału gr 3cm
- warstwa z mieszanki niezwiązanej z kruszywem C90/3 gr. do 15cm
- warstwa z piasku gr 10cm

Nawierzchnia terenu utwardzonego – miejsca parkingowe nawierzchnia chłonna:

- warstwa przepuszczalna mineralno - żywiczna gr 5cm
- warstwa z kruszywa łamanego 4-31,5mm gr. do 15cm
- geowłóknina o wytrzymałości na rozciąganie 22kN/m
- panel o konstrukcji szkieletowej gr. 15cm.
- geowłóknina ochronna o wytrzymałości na rozciąganie 22kN/m
- wymiana gruntu na głębokość śr. 30cm

Odwodnienie.

Odwodnieni jezdni odbywać się będzie poprzez spadki poprzeczne i podłużne do istniejącej kanalizacji ogólnospławnej poprzez wpusty deszczowe fi500 zwieńczone kratką żeliwną D400.

Zieleń.

W ramach robót budowlanych należy zabezpieczyć drzewa przed uszkodzeniem. Wszelkie prace przy istniejącym zadrzewieniu należy prowadzić ręcznie.

Dostępność dla osób niepełnosprawnych

W ramach opracowania dla dostępności osób niepełnosprawnych projektuje się następujące elementy:

- dwa miejsca dla niepełnosprawnych zlokalizowane przy budynku A oraz C Urzędu Miejskiego oznaczone na rys nr 2
- elementy systemu prowadzenia osób z niepełnosprawnościami wzrokowymi złożonych z pasów prowadzących o szerokości 40cm z płyt o wymiarach 40x40x8cm

koloru białego oraz elementów ostrzegawczych koloru żółtego (pasy ostrzegawcze PO i pola uwagi PU) z kostki betonowej o wymiarach 20x10x8cm.

Projektuje się konstrukcję pod elementami ostrzegawczymi taką jak na chodnikach.

5. Informacja dotycząca bezpieczeństwa i ochrony zdrowia

(zgodnie z rozporządzeniem Ministra Infrastruktury z dnia 23.06.2003r. Dz.U.03.120.1126 §2)

5.1. Zamierzenie budowlane obejmuje

" Remont terenów utwardzonych przy Urzędzie Miejskim w miejscowości Oborniki Śląskie, Gmina Oborniki Śląskie"

Nr Działek: dz nr 30/4 AM-19 obręb Oborniki Śląskie (0001), Gmina Oborniki Śląskie (022001-5)

5.2. Zakres robót

Roboty ziemne i rozbiórkowe

- rozbiórka istniejącej nawierzchni jezdni
- rozbiórka istniejących krawężników betonowych
- roboty związane z wykonaniem konstrukcji terenów utwardzonych

Wykonanie konstrukcji drogi

- ułożenie krawężników betonowych na ławie betonowej z oporem;
- wykonanie warstwy konstrukcyjnych
- regulacja pionowa studni kanalizacyjnych oraz wpustów deszczowych

5.3. Istniejące uzbrojenie terenu

- wodociąg
- kabel energetyczny
- sieć telekomunikacyjna

- sieć gazowa

5.4. Bezpieczeństwo pracy

Roboty ziemne w miejscach występowania kabli elektroenergetycznych, telekomunikacyjnych oraz sieci gazowej należy bezwzględnie wykonywać ręcznie. Dodatkowo należy przed rozpoczęciem robót wykonać przekopy kontrolne celem określenia głębokości ułożenia sieci.

W miejscach gdzie kabel występuje na zbyt małej głębokości tj. w warstwie projektowanej podbudowy należy kabel obniżyć do głębokości minimum 70cm oraz zabezpieczyć rurą osłonową.

W przypadku braku zapasu kabla konieczne może być wykonanie wstawki odcinka kabla oraz wykonanie muf (mufy nie mogą znajdować się pod jezdnią). Roboty należy prowadzić z zachowaniem przepisów określonych w:

- Rozporządzeniu Ministra Infrastruktury z dn. 06.02.2003 w sprawie bezpieczeństwa i higieny pracy podczas wykonywania robót budowlanych (Dz.U. nr 47/2003, poz. 401 (§55));
- Rozporządzeniu Ministra Infrastruktury z dn. 23.06.2003 w sprawie informacji dotyczącej bezpieczeństwa i ochrony zdrowia oraz planu bezpieczeństwa i ochrony zdrowia (Dz.U. nr 120/2003, poz. 1126);

Ze względu na roboty wykonywane w terenie uzbrojonym w sieci infrastruktury technicznej, kierownik budowy jest zobowiązany na podstawie Art.21 Prawa Budowlanego do sporządzenia Planu Bezpieczeństwa i Ochrony Zdrowia.

7. Informacja dotycząca odstępstwa od zatwierdzonego projektu budowlanego

Zgodnie z art.20 Ustawy z dn. 09-02-2016r Prawo budowlane (jednolity tekst Dz.U. 2020 poz. 1333) dopuszcza się dokonanie nieistotnych zmian w stosunku do opracowanej dokumentacji po wcześniejszym uzgodnieniu z projektantem i Inspektorem nadzoru.

II. CZĘŚĆ RYSUNKOWA

- 1. Orientacja, skala 1:25000 rys. nr 1*
- 2. Plan sytuacyjny , skala 1:500 rys. 2*

3. Przekroje konstrukcyjne , skala 1:20 rys. nr 3

ZAŁĄCZNIKI

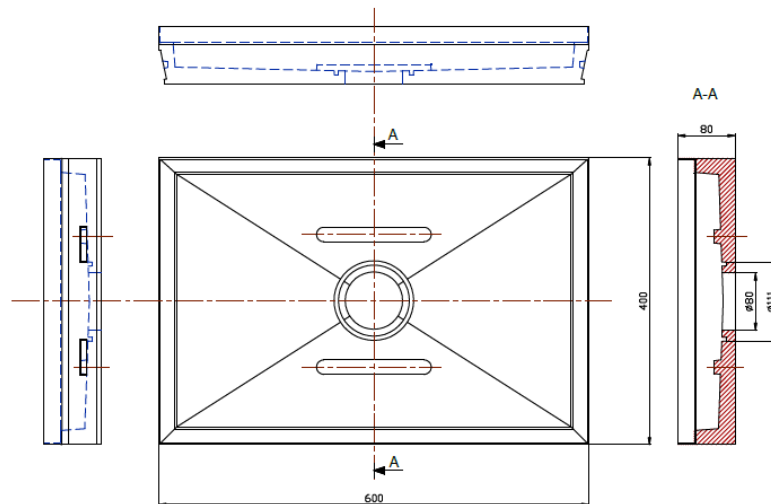
Ochronna krata zabezpieczająca istniejące drzewa



Krata żeliwna o wym. 125cm x 125cm x 3cm

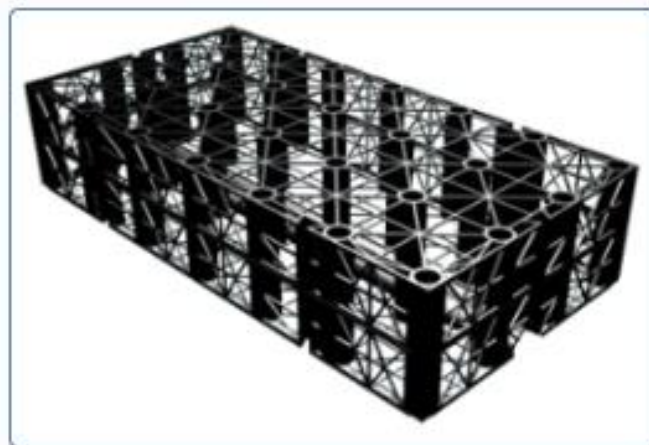
Wycieraczka z polimerobetonu



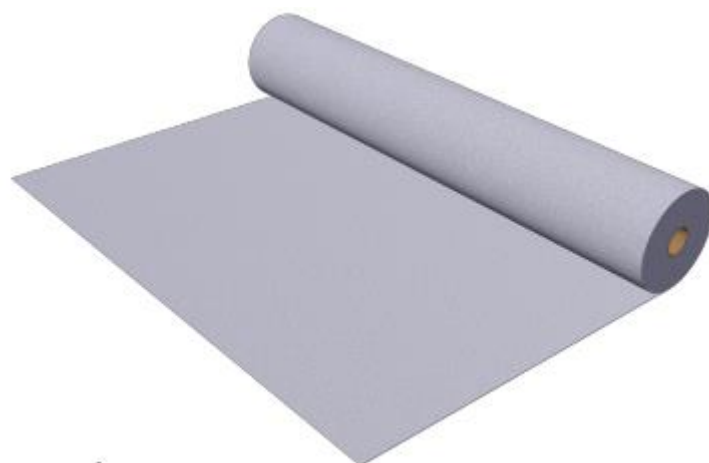


Wycieraczka z polimerobetonu z rusztem ocynkowanym A15 o wymiarach 40cm x 60cm z wylotem $\phi 110$.

Panel o konstrukcji szkieletowej grubości 150mm



Geowłóknina o wytrzymałości na rozciąganie 22kN/m do separacji węglowodorów



Nawierzchnia mineralno – epoksydowa gr 5cm



CZĘŚĆ RYSUNKOWA